



# **INFORME DE VEREMA 2012**

Desembre del 2012

# ÍNDEX:

1-	Introducció .....	pàgina 3
2-	Antecedents climatològics .....	pàgina 3
3-	Fenologia .....	pàgina 6
4-	Incidències .....	pàgina 7
5-	Sanitat .....	pàgina 8
6-	Dades de collita: quantitat i qualitat .....	pàgina 9
7-	Calendari de verema .....	pàgina 11
8-	Controls a cellers .....	pàgina 11
9-	Aforaments .....	pàgina 12
10-	Dades generals collita 2012 .....	pàgina 14
11-	Evolució d'hectàrees, producció i rendiment .....	pàgina 15
12-	Produccions en origen i destí per pobles i varietat.....	pàgina 18
13-	Rendiments mitjans per varietat, collita 2012 .....	pàgina 30
14-	Comparativa de l'evolució dels rendiments per pobles.....	pàgina 31
15-	Comparativa de l'edat de les vinyes per pobles .....	pàgina 31

# INFORME DE COLLITA, 2012:

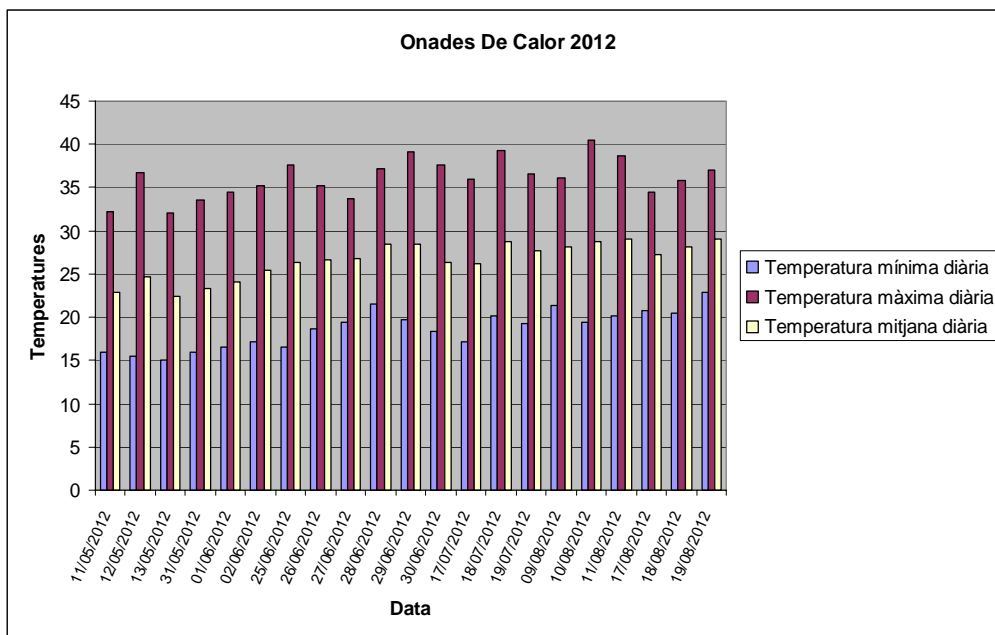
## INTRODUCCIÓ:

Encara és aviat per a jutjar la qualitat de la verema del 2012 però, gràcies a la complexitat de la DOQ Priorat, podem esperar grans vins a l'alçada del prestigi de la nostra DOQ. En general aquesta anyada pot ser més favorable per a les zones més fresques ja que l'absència de pluges i les successives onades de calor han generat un cert pansiment a les vinyes més afectades d'insolació. Pel que fa a les diferents varietats de raïm cal matisar que la garnatxa i la carinyena ( les més representatives dels vins de la DOQ Priorat) han aguantat millor l'estrès hídric, mentre que les varietats de recent implantació han acusat més el pansiment. Gràcies a un millor comportament hidrodinàmic també s'ha observat més resistència a la sequera tant en les vinyes velles com en aquelles on s'hi practiquen mètodes de conreu del sòl. Malgrat tot, en certes vinyes de la DOQ Priorat on la maduració sacarimètrica i la maduració polifenòlica no han coincidit s'ha hagut de superar la situació; en molts casos el raïm ha arribat a pansir-se obligant tan a viticultors com a cellers a fer un esforç extra a l'hora de treballar i interpretar l'anyada.

La poca pluviometria durant la primavera i l'estiu han provocat que la sanitat de la verema hagi estat excel·lent i que no hi hagi hagut problemes de botritis.

## ANTECEDENTS CLIMATOLÒGICS:

Climàticament aquest 2012 ha estat, fins al 29 setembre, un any de pluviometria molt inferior a la mitjana dels darrers anys. El que destaca d'aquest 2012 són, juntament amb la manca de pluges, les successives onades de calor que s'han produït des del mes de maig fins a l'agost:



Quadre comparatiu de pluviometria i temperatures mitjanes:

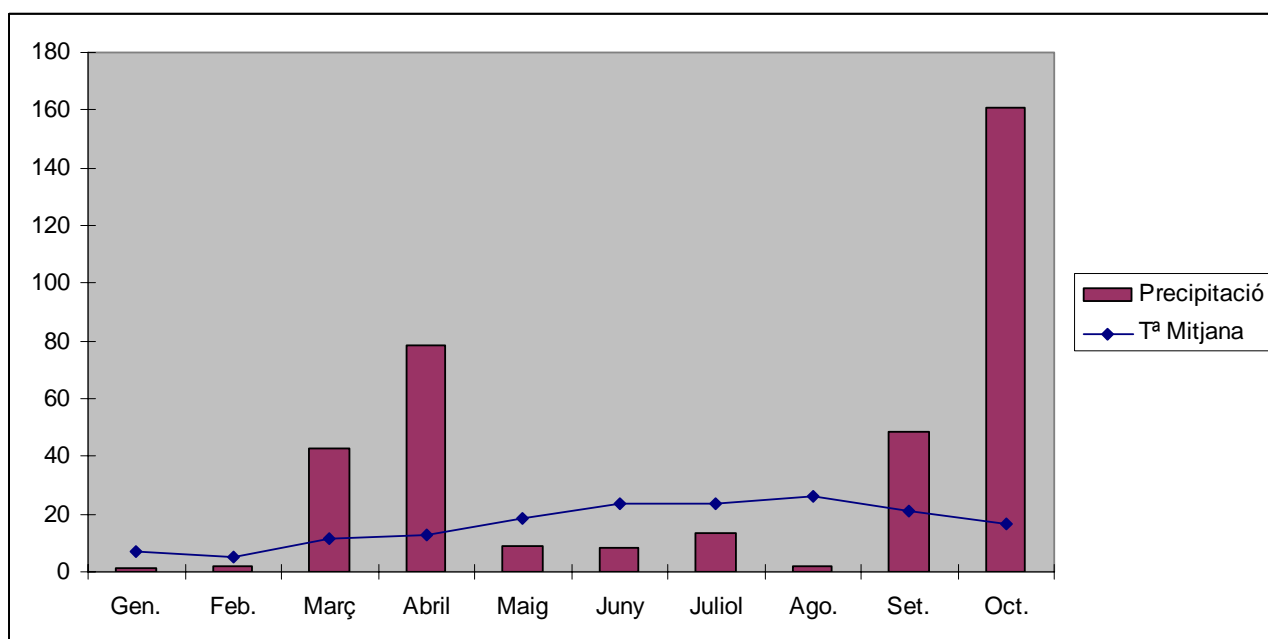
PLUVIOMETRIA	MITJANA ANUAL	MITJANA PARCIAL ( gen.- oct. )
2012		366 L
MITJANA ( 2004-2011 )	460 L	387 L

TEMPERATURA	MITJANA ANUAL	MITJANA PARCIAL ( gener - oct. )
2012		16,64 °C
MITJANA ( 2004-2011 )	15,1 °C	16,44 °C

Malgrat ser un any amb 366 litres acumulats des del gener fins a l'octubre ( ambdós inclosos ), la vinya ha mostrat estrès hídric ja que des del 30 d'abril fins al 29 de setembre pràcticament no va ploure ( es varen acumular 10 litres l'1 de juliol i la resta de pluges varen ser insignificants ). Cal destacar que l'estrès hídric no es va manifestar fins a finals d'agost ja que la humitat relativa ha estat superior a l'habitual i els períodes ventosos han estat de menys intensitat. A més a més, el llicorell ha demostrat ser un sòl ben adaptat a la sequera . Ara bè, després d'una onada de calor de 9 dies amb temperatures màximes entre 34,4 i 40,5 °C des del 17 fins al 24 d'agost les vinyes, a les zones més càlides i a les finques de més insolació han començat a mostrar símptomes d'estrès hídric.

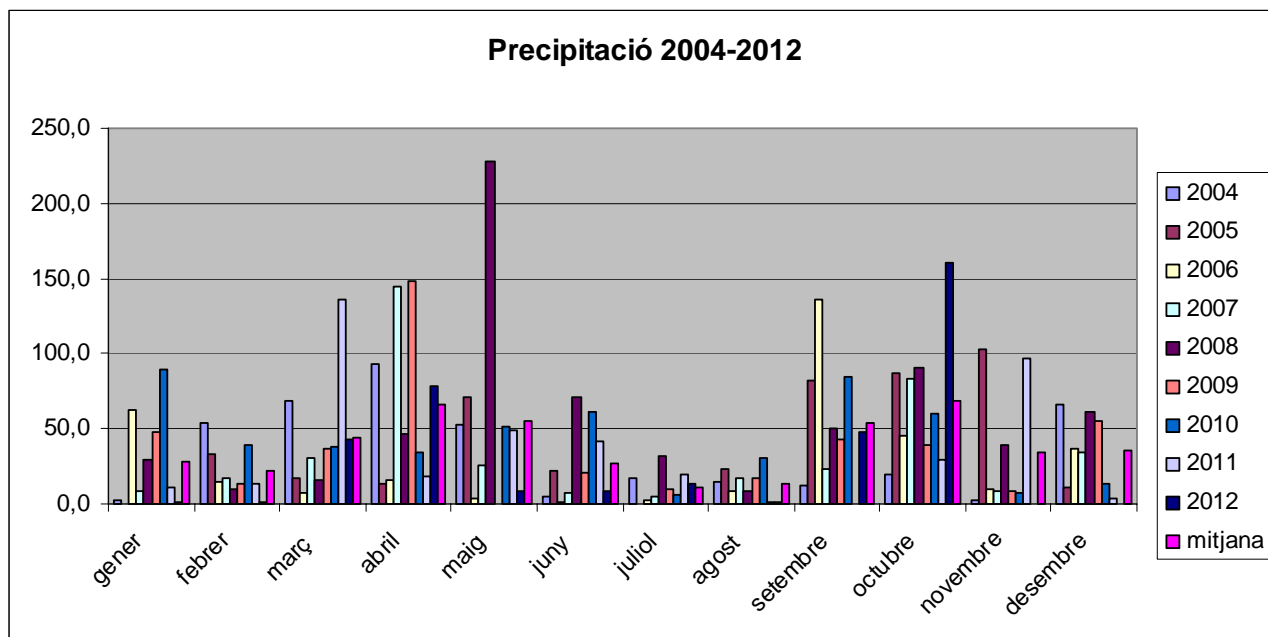
Va ploure sobretot al març i a l'abril i després s'han anat produint pluges insignificants fins a principis de juliol quan varen caure 10 litres; des d'aleshores fins a finals de setembre ja no va ploure gens. Pel que fa a les temperatures mitjanes durant el 2012 varen ser normals.

El que sí que s'observa en el climograma de gener a octubre del 2012 és que aquest any ha estat un any sec des de la floració fins a la maduració:

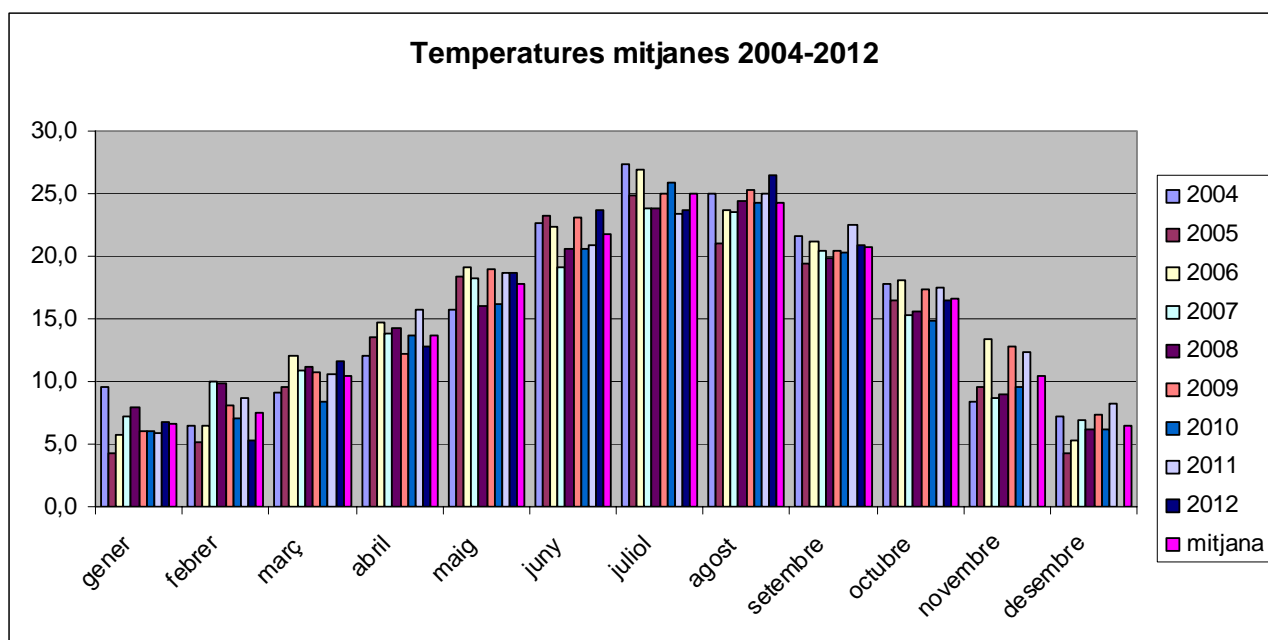


	gen	feb	mar	abr	mai	jun	jul	ago	set	oct
Precipitació (mm)	1,4	1,6	43	78,2	9	8	13,6	1,8	48,4	161
T mitjana (°C)	6,74	5,28	11,67	12,85	18,61	23,74	23,72	26,42	20,84	16,54
Humitat relativa mitjana (%)	74,06	50,96	54,87	64,2	58,61	53,6	59,93	54,54	61,4	73
Eto (mm)	32,31	50,31	90,86	90,36	143,48	165,7	156,5	158,04	97,91	67,65

En el següent gràfic es constata que durant la major part del cicle vegetatiu del cep aquest 2012 ha plogut per sota de la mitjana:



En el següent gràfic s'observa que exceptuant gener, juny, juliol i octubre aquest 2012 les temperatures mitjanes han estat superiors a l'habitual en el període 2004-2011:



## FENOLOGIA:

Pel que respecta als estadis fenològics en les diferents varietats i/o zones s'ha apreciat més diferència en funció de la zona que no pas en funció de la varietat. En el quadres següents es pot veure com han anat evolucionant la fenologia de la garnatxa i la carinyena en funció de la zona:

Garnatxa:

	Bell.	Escal.	Grat.	Lloar	Masos de F.	La More.	Pobo.	Porr.	Solanes del M.	Torr.	Vil.A.	Vil.B.
<b>Brotada</b>	30/3	10/4	30/3	30/3	05/4	05/4	05/4	30/3	30/3	30/3	05/4	30/3
<b>Floració</b>	29/05	13/06	29/05	24/05	29/05	13/06	6/06	6/06	24/05	29/05	29/05	24/05
<b>Verol</b>	30/07	13/08	23/07	25/07	30/07	13/08	6/08	6/08	23/07	30/07	2/08	30/07

Carinyena:

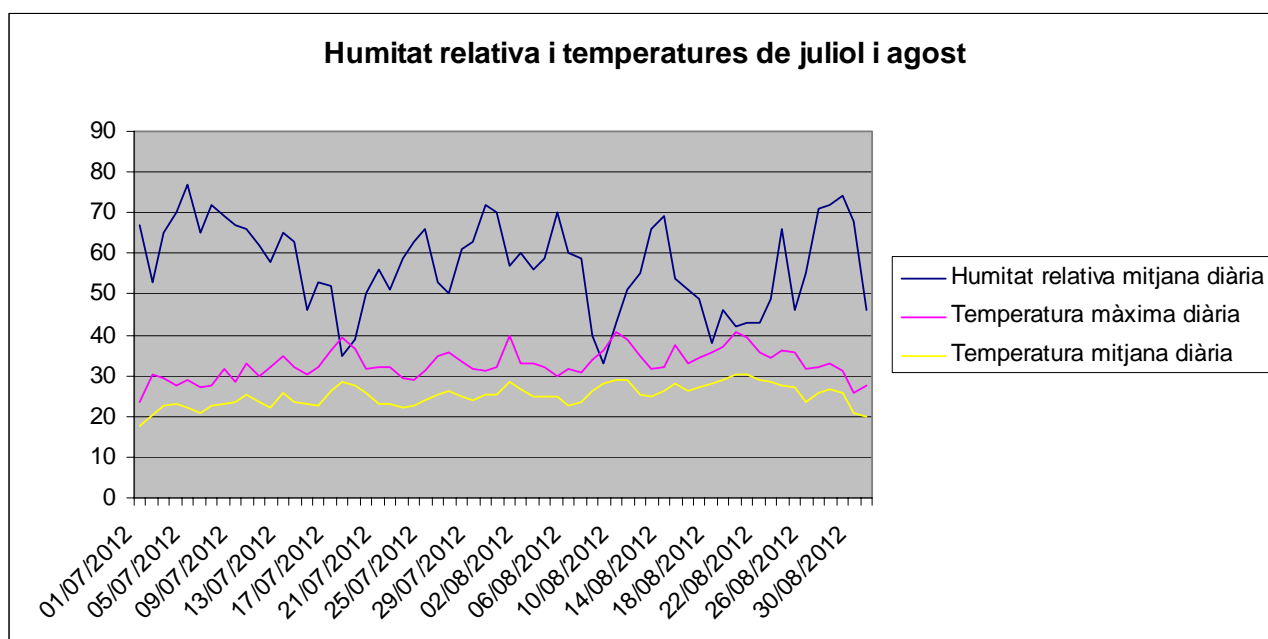
	Bell.	Escal.	Grat.	Lloar	Masos de F.	Pobo.	Porr.	Solanes del M.	Torr.	Vil.A.	Vil.B.
<b>Brotada</b>	30/3	10/4	30/3	30/3	05/4	05/4	30/3	30/3	30/3	05/4	30/3
<b>Floració</b>	24/05	6/06	29/05	24/05	29/05	29/05	29/05	24/05	29/05	29/05	24/05
<b>Verol</b>	23/07	6/08	30/07	25/07	6/08	6/08	2/08	18/07	2/08	2/08	30/07

Com es veu en el quadre hi ha fins a tres setmanes de diferència entre La Morera De Montsant i El Molar en quan a estadi fenològic. També cal tenir en compte la diferència d'alçada ( 100 metres d'alçada a la vinya més baixa al Molar respecte els 750 de la vinya més alta de La Morera de Montsant ), en aquest sentit s'aprecia una setmana de diferència per cada 200 metres d'alçada.

Pel que fa al quallat del raïm aquest 2012 ha estat acceptable i el raïm ha gran bé arreu i només s'han esdevingut algunes excepcions a les varietats que estaven en plena floració durant els últims dies de maig i primers dies de juny coincidint amb l'onada de calor.

## INCIDÈNCIES:

El 2012 ha estat un any marcat per la manca de pluges de primavera i la successió d'onades de calor. Cal destacar que durant la tercera-quarta setmana d'agost es va esdevenir un període de temperatures molt altes, amb màximes continuades fins i tot superiors als 40°C que varen estressar la vinya: s'apreciaven fulles seques, indicis de pansificació i aturada vegetativa dels ceps.



Com es veu en el gràfic malgrat augmentar la temperatura mitjana durant la tercera-quarta setmana d'agost la humitat relativa mitjana s'ha mantingut entre 40-50 %, tot i així, degut a la manca de reserves d'aigua i a la calor prolongada durant dues setmanes, ambdós factors varen coincidir a provocar estrès hídric a la planta.

## SANITAT:

Pel que fa a la sanitat del raïm, des de l'AdeV de la DOQ Priorat es varen emetre les següents recomanacions de tractament:

Míldiu: un sol tractament i només en aquelles finques més sensibles o on s'haguessin observat taques abans de les pluges de principis de juliol.

Cendrosa: cinc tractaments. Quatre recomanacions que varen tenir una voluntat preventiva i vinculats a l'estadi fenològic ( brotada, floració, gra pèsol i verol ), com que es va observar una certa incidència es va emetre un cinquè avís amb la intenció d'actuar en aquelles vinyes on s'intuïen problemes.

Cuc del raïm: Es va fer el seguiment de la segona, tercera i quarta generació anunciant els diferents moments i productes de tractament a cada zona. La incidència va ser entre baixa i moderada. En termes generals a les zones més altes la incidència va ser nul·la mentre que a la resta va estar entre el 0 i el 20% i excepcionalment es varen localitzar finques amb una incidència alta, del 40%. Pel que fa a la quarta generació no se'n va observar, si bé és cert que es va detectar una certa activitat residual en aquelles finques on, durant la segona i tercera generació, hi va haver més incidència.

Referent a l'estat sanitari de la verema el 2012 ha estat un any bo. També cal destacar que la manca de pluges a la primavera i a l'estiu han afavorit la sanitat del raïm que ha arribat en bones condicions al final de la maduració.

Quadre resum de les recomanacions:

Data	Motiu	Zona	Comentaris
27-gen	poda	arreu	
26-abr	cendrosa	arreu	brotada
25-maig	cendrosa	Bell-Gr-Ll-Sol-To-VilB	floració
29-maig	cendrosa	Pob-Porr-Mas-VilA.	floració
12-juny	cendrosa/cuc del raïm	Bell-Gr-LL-Sol-VilB	pèsol/vol 2 <sup>a</sup> g
15-juny	cendrosa/cuc del raïm	Masos-To-VilA	pèsol/vol 2 <sup>a</sup> g
15-juny	cendrosa	Esc-Morera	floració
18-juny	cendrosa/cuc del raïm	Pob-Porr	pèsol/vol 2 <sup>a</sup> g
18-juny	cuc del raïm	Bell-Gr-Llo-Sola-VilB	posta 2 <sup>a</sup> g.
19-juny	cuc del raïm	Masos	vol 2 <sup>a</sup> g.
21-juny	cuc del raïm	Bell-Gr-Llo-Sol-VilB	spinosad 2 <sup>a</sup> g.
22-juny	cuc del raïm	Bell-Gr-Llo-Sol-VilB	inici eclosió 2 <sup>a</sup> g.
22-juny	cuc del raïm	Torr-VilA	posta 2 <sup>a</sup> g.
22-juny	cendrosa/cuc del raïm	Escal	pèsol/vol 2 <sup>a</sup> g
25-juny	cuc del raïm	Bell-Gr-Llo-Sol-VilB	màxima ecl. 2 <sup>a</sup> g.
26-juny	cuc del raïm	Mosos-Pob-Porr	posta 2 <sup>a</sup> g.
26-juny	cuc del raïm	Torr-VilA	inici eclosió 2 <sup>a</sup> g.



27-juny	cendrosa	arreu	presència d'incidència
27-juny	cendrosa	Morera	pèsol
27-juny	cuc del raïm	Escal	posta 2ª g.
29-juny	cuc del raïm	Masos-Pob-Porr	inici eclosió 2ª g.
29-juny	cuc del raïm	Torr-VilA	màxima ecl. 2ª g.
02-jul	cuc del raïm	Masos-Pob-Porr	màxima ecl. 2ª g.
04-jul	míldiu	arreu	preventiu
23-jul	cendrosa/cuc del raïm	Bell-Llo-Solan.	verolada/inici de vol
25-jul	cendrosa/cuc del raïm	Gr-Torr-VilA-VilB	verolada/inici de vol
25-jul	cuc del raïm	Bel-LL-Sol	posta 3ª g.
27-jul	cuc del raïm	Gr	posta 3ª g.
30-jul	cuc del raïm	Gr-To-VilA-VilB	posta 3ª g.
31-jul	cuc del raïm	Bel-LL-Sol	inici eclosió 3ª g.
01-ag	cuc del raïm	Gr	inici eclosió 3ª g.
02-ag	cuc del raïm	Gr	inici eclosió 3ª g.
02-ag	cuc del raïm	Esc-Masos-Pobo-Porr	verolada/inici de vol
02-ag	cendrosa/cuc del raïm	Bel-LL-Sol	màxima ecl. 3ª g.
03-ag	cuc del raïm	Gr-To-VilA-VilB	inici eclosió 3ª g.
04-ag	cuc del raïm	Masos-Pobo-Porr	posta 3ª g.
06-ag	cuc del raïm	Gr	màxima ecl. 3ª g.
07-ag	cuc del raïm	Bell-Gr-To-VilA-VilB	màxima ecl. 3ª g.
08-ag	cuc del raïm	Escal	posta 3ª g.
10-ag	cuc del raïm	Pbo-Porr-Masos	inici eclosió 3ª g.
13-ag	cuc del raïm	Escal	inici eclosió 3ª g.
14-ag	cuc del raïm	Porr-Pobo-Fal	màxima ecl. 3ª g.
16-ag	cuc del raïm	Scal	màxima ecl. 3ª g.

## DADES DE COLLITA:

### QUANTITAT:

Pel que fa a la vinya adulta, aquest any la producció dels ceps ha estat força regular, gràcies al bon quallat i a la bona adaptació mostrada pels ceps vers la sequera, sobretot els ceps de garnatxa i a les zones més altes i fresques de la DOQ Priorat. Malgrat el raïm haver arribat en condicions òptimes a mitjans de juny, la producció en alguns casos s'ha vist disminuïda degut a una certa deshidratació esdevinguda sobretot durant el final de la primavera i tot l'estiu. Aquesta manca d'aigua s'ha acusat més en diverses finques solanes de vinya jove i, sobretot, en determinades varietats de gra petit.

La producció total de la verema 2012 ha estat aproximadament de 4.813.854 kg. Per tant ha disminuït un 6,5% en relació a l'anterior anyada, hi ha hagut una lleugera disminució tal i com havíem previst en l'informe de previsió de collita del 2012 ( el d'ús intern amb data 06/09/2012). En aquest sentit cal destacar que garnatxa i carinyena sumen el 60% de la producció ( en kg ) totals i aquestes varietats enguany han demostrat estar molt ben adaptades i han ajudat a consolidar la producció total de la DOQ Priorat al voltant dels 5 milions de kilograms.

## QUALITAT:

La verema ha arribat sana a la maduració. Fins a finals d'agost no és va observar estrès hídric i el raïm va fer bé els diferents processos biològics. Aquest 2012 ha destacat per un decalatge important entre grau alcohòlic i maduració fenòlica. Aquesta diferència sembla que s'està accentuant als darrers anys i sembla ser que el grau accelera el seu increment durant l'agost i roman més estable durant el setembre-octubre.

Referent a la incidència de l'onada de calor i la manca de pluges cal destacar diversos punts:

- L'estrès hídric va afectar amb força a la sud-oest ( Molar, Lloar i part dels termes de Bellmunt i Gratallops ). Aquí s'hi van veure defoliacions i pansiments importants. A la zona central també s'hi va observar afectació però menor, afectant sobretot en les varietats foranes, amb gran quantitat de fulles seques i deshidratacions moderades. En canvi, a la nord-est només s'hi van veure algunes fulles seques i poques panses. És a dir, la sequera ha afectat sobretot a les zones càlides ( i de menys altitud ) on el raïm ja estava en plena maduració i, per tant, era més sensible. Dintre de les diferents zones les finques que han acusat més l'estrès hídric han estat les orientades al sud mentre que les orientacions nord-est són les que han patit menys. Pel que fa als diferents sòls cal destacar que les vinyes de llicorell s'han mostrat com l'hàbitat idoni per a la vinya i han suportat millor les inclemències de l'anyada.
- Les diverses varietats es comporten diferent davant l'estrès hídric i es constata que com més llarg és el cicle de la varietat i major és la mida de la baia, millor ha suportat l'onada de calor. Per tant, la garnatxa s'ha mostrat com la millor varietat davant l'onada de calor esdevinguda. La carinyena ha resistit raonablement bé amb algunes excepcions puntuals a zones càlides. Pel que fa a les varietats foranes també s'han comportat millor les de cicle llarg, així el cabernet sauvignon ha tardat més a mostrar estrès hídric, ara bé, pel que respecta a Merlot i Syrah a la zona primerenca s'ha vist compromesa la seva capacitat d'aguantar i molts cellers han precipitat la seva verema.
- Els raïms blancs s'acostumen a veremar tenint en compte el seu grau alcohòlic i acidesa més que no pas la seva maduració fenòlica, es a dir, molts cellers intenten mantenir la frescor al vi amb un grau, a poder ser, moderat. Per tant, aquest 2012 s'han veremat molts raïms blancs arreu abans de principis de setembre.

A fi d'optimitzar la qualitat dels vins la majoria de cellers han optat per a la selecció de la verema i han destriat les panses. Moltes de les panses s'han quedat a la vinya ja que la primera selecció l'ha fet el viticultor. Tot i així molta producció ha sofert una segona tria al celler. Per tant, la verema del 2012 s'ha vist en alguns casos significativament disminuïda en quan a quantitat però l'augment en la qualitat ha compensat el sacrifici.

## CALENDARI DE VEREMA:

La majoria de cellers han avançat la verema respecte d'altres anys degut a la manca de pluges, les fortes calors i a l'elevat grau alcohòlic.

El dia 20 d'agost s'iniciava la verema a la DOQ amb merlot de la zona del Lloar. A partir d'aquest moment es precipita la verema arreu de la DOQ Priorat.

A finals d'agost es veremen les varietats blanques de la zona de Bellmunt del Priorat, Gratallops, El Lloar, les Solanes del Molar, Torroja del Priorat, La Vilella Alta i la Vilella Baixa. També es verema Merlot i Syrah de la zones més càlides.

A principis de Setembre s'inicia la verema de garnatxa a Bellmunt, el Lloar i les Solanes del Molar.

A mitjans de Setembre s'inicia la verema de Carinyena a Bellmunt del Priorat, el Lloar i les Solanes del Miolar, garnatxa a la zona de Gratallops, Torroja del Priorat i les Vilelles i blancs a la zona d'Escaladei, els Masos de Falset, la Morera de Montsant, Poboleda i Porrera.

A finals de setembre s'ha veremat pràcticament la totalitat de vinyes a la zona del Lloar i les Solanes del Molar i només hi resten per a veremar alguna carinyena i algun cabernet sauvignon.

A la zona de Bellmunt, Gratallops, Torroja del Priorat i les Vilelles la carinyena es verema a finals de setembre. Pel que fa a la zona Nord-Nord Est ( Escaladei, Masos de Falset, la Morera de Montsant, Poboleda i Porrera ) durant finals de setembre es veremen la majoria de garnatxes.

A principis d'octubre es comença a veremar la garnatxa de la Morera de Montsant i la carinyena de la zona Nord-Nord Est.

A mitjans d'octubre la verema pràcticament ha acabat i només resten per a veremar carinyenes de la zona Nord-Nord Est

El 2012 la verema s'ha esdevingut amb alguna setmana d'anticipació i s'ha compactat en el temps ja que la manca de pluges fins a finals de setembre han permès que es desenvolupi el gruix de la verema sense interrupcions. Pel que fa a les carinyenes i algunes garnatxes de la zona nord-est la verema ha estat més paulatina i amb parades consecutives degut a les pluges d'octubre.

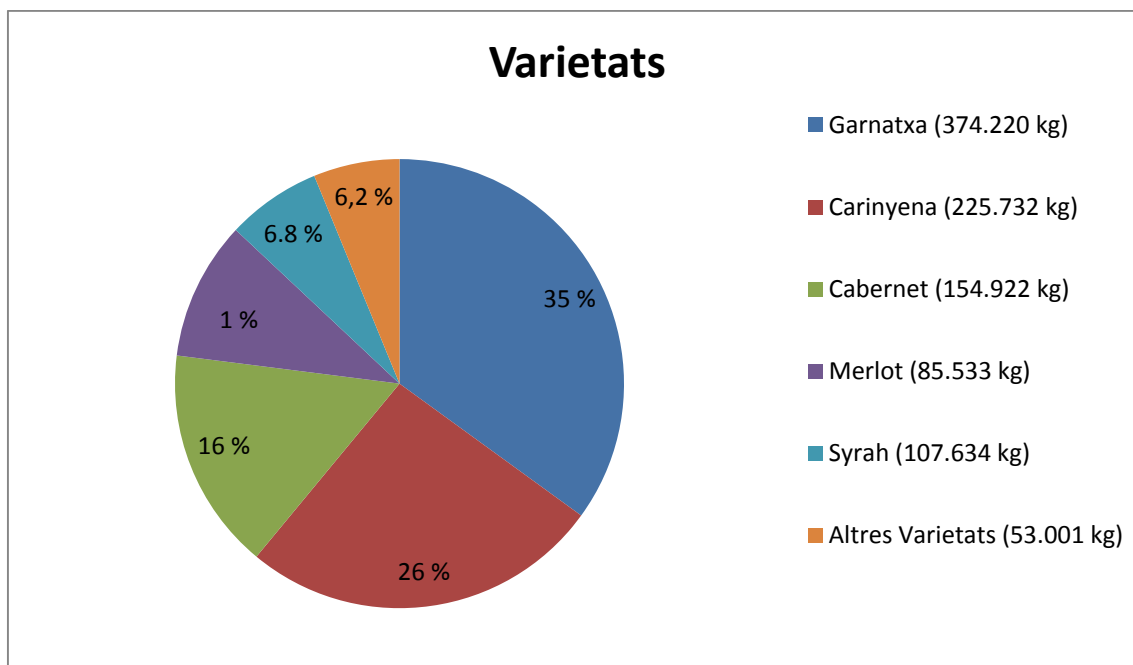
## CONTROLS A VINYES i A CELLERS:

Com en els darrers anys la DOQ Priorat ha contractat un equip de veedors amb l'objectiu de garantir un correcte compliment de la normativa interna. Pel que fa als controls a cellers a més a més de l'equip propi de veedors també s'ha comptat amb el suport del Consorci d'Inspecció i Control. Així doncs, en total s'han fet els següents controls:

**-14 controls de camp**, consistents en una valoració de l'estat sanitari, grau alcohòlic probable i informació referent al destí de la verema fets de forma aleatòria pels veedors de la DOQ. Priorat: Sònia Semino i Guillem Domènech durant el període comprès entre el 5 de setembre i el 9 d'octubre de 2012. S'han realitzat les següents zones:

A a Bellmunt del Priorat ( 1 ), a Escaladei (1), a Gratallops (1), a Poboleda (2) , a Porrera (1) , als Masos de Falset (2), a La Morera de Montsant (2) i a les Solanes del Molar (3), La Vilella Baixa (1).

**-451 controls de verema a cellers**, on es verifica l'entrada de verema i la correcta gestió de la càrrega de les pesades a l'RVC, pels dos veedors; Sònia Semino i Guillem Domènech, duts a terme entre el 3 de setembre i el 31 d'octubre de 2012. Aquests controls han suposat aproximadament un 25% del total de les pesades entrades al Registre Vitivinícola de Catalunya (RVC) a la D.O.Q. Priorat.



## AFORAMENTS:

Aquest 2012 s'han fet un total de 10 aforaments arreu de la DOQ Priorat.

S'ha confirmat que l'estrès hídric ha estat desigual en funció de la zona, de la varietat i de la orientació. El grau alcohòlic del 2012 és alt en general. Totes les vinyes estaven sanes i en un bon estat de maduració.

Resultat dels aforaments:

Aforament nº:	Zona	Varietat	Rendiment
1/2012	Solanes del Molar	Gtxa N	4397
2/2012	Lloar	Syrah	3454
3/2012	Gratallops	Cab. Sau.	4141
4/2012	Torroja del Priorat	Carinyena	2712
5/2012	Poboleda	Gtxa B	3057
6/2012	La Vilella Baixa	Carinyena	2568
7/2012	La Morera de Montsant	Gtxa B	7765
8/2012	Bellmunt del Priorat	Cab. Fran.	6827
9/2012	Scaladei	Gtxa N	2564
10/2012	Porrera	Gtxa N	4648

Els rendiments més baixos corresponen a les vinyes de menor marc de plantació i en vas. Per contra els rendiments més alts corresponen una finca de raïm blanc i una altra de regadiu, ambdues en espatllera. Pel que fa al grau alcohòlic probable, destaca el cabernet de Gratallops que s'ha acostat als 16 ° malgrat tenir un rendiment per sobre de la mitjana i una densitat força alta.

Pel que fa tant a l'estat sanitari com a l'estat de maduració dels raïms a tots els aforaments ha estat bo o molt bo.

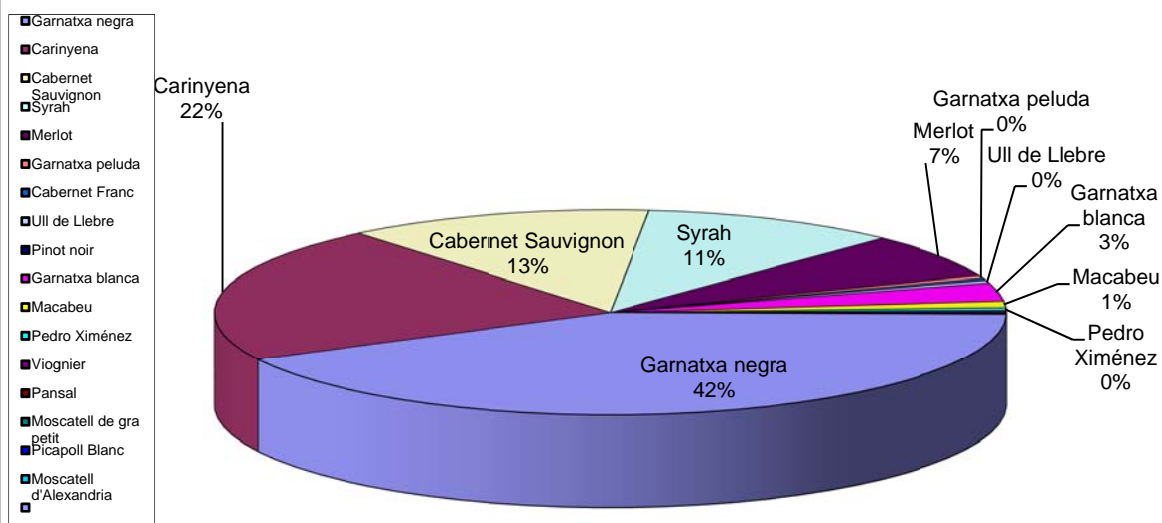


Aforament de garnatxa negra a Porrera ( partida Garrantxes )

## DADES GENERALS COLLITA 2012:

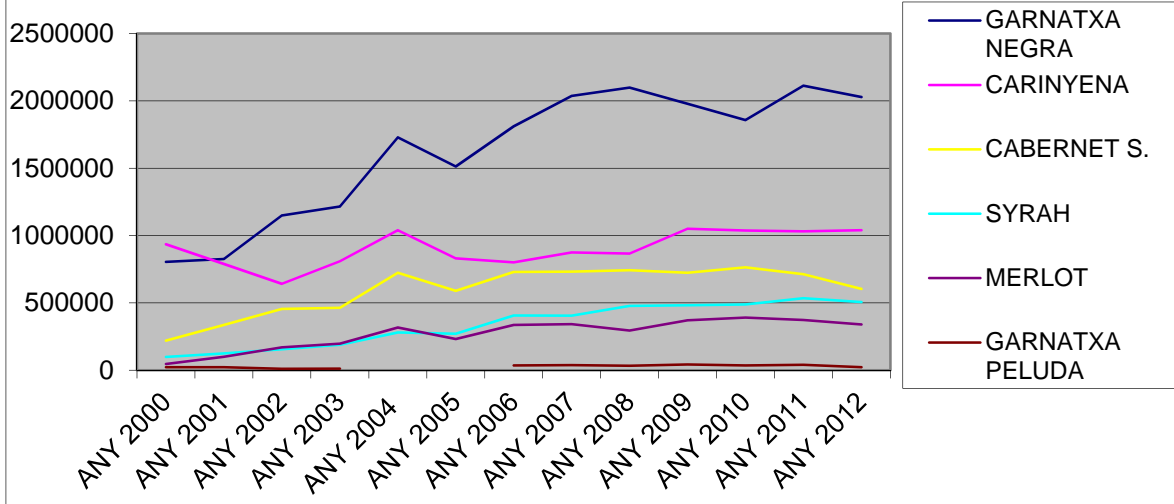
VITICULTORS QUE HAN ENTRAT VEREMA:		615
NUMERO DE CELLERS QUE HAN ENTRAT VEREMA:		89
KILOGRAMS ENTRATS:		4.813.137
<b><u>DESGLÒS PER VARIETATS :</u></b>		
	<b>TOTALS</b>	
Garnatxa negra	<b>2.028.386</b>	<b>42,1%</b>
Carinyena	<b>1.040.224</b>	<b>21,6%</b>
Cabernet Sauvignon	<b>604.356</b>	<b>12,6%</b>
Syrah	<b>506.242</b>	<b>10,5%</b>
Merlot	<b>339.685</b>	<b>7,1%</b>
Garnatxa peluda	<b>22.760</b>	<b>0,5%</b>
Cabernet Franc	<b>15.489</b>	<b>0,3%</b>
Ull de Llebre	<b>20.059</b>	<b>0,4%</b>
Pinot noir	<b>517</b>	<b>0,0%</b>
Garnatxa blanca	<b>136.804</b>	<b>2,8%</b>
Macabeu	<b>48.108</b>	<b>1,0%</b>
Pedro Ximénez	<b>20.582</b>	<b>0,4%</b>
Viognier	<b>14.419</b>	<b>0,3%</b>
Pansal	<b>7.410</b>	<b>0,2%</b>
Moscatell de gra petit	<b>3.845</b>	<b>0,1%</b>
Picapoll Blanc	<b>2.644</b>	<b>0,1%</b>
Moscatell d'Alexandria	<b>1.607</b>	<b>0,1%</b>
Chenin	<b>717</b>	<b>0,0%</b>
<b>TOTALS</b>	<b>4.813.854</b>	<b>100,0%</b>
TOTAL NEGRES	<b>4.577.718</b>	<b>95,1%</b>
TOTAL BLANQUES	<b>235.419</b>	<b>4,9%</b>

### COLLITA 2012

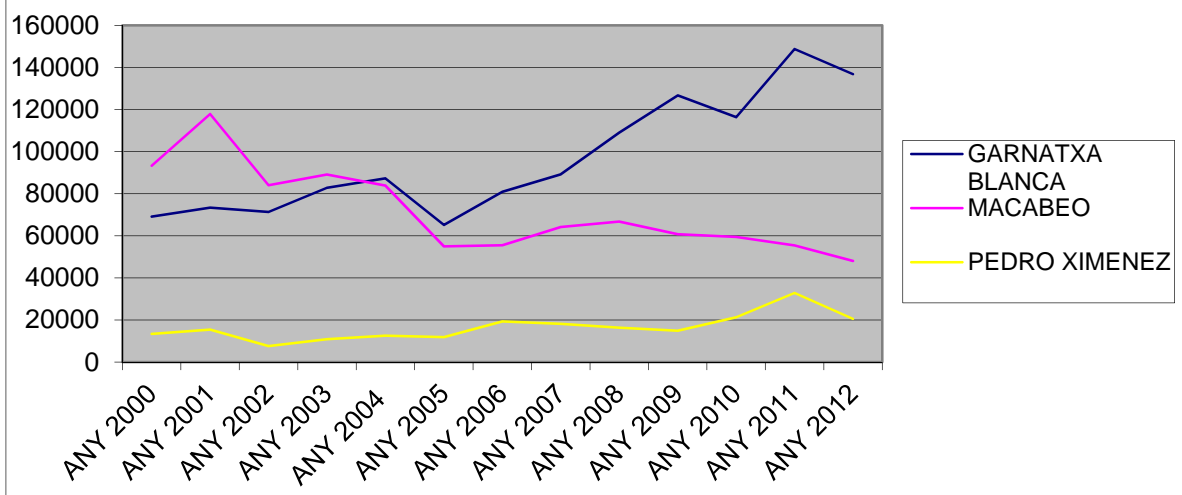


	EVOLUCIÓ DE LA PRODUCCIÓ Kg	EVOLUCIÓ DEL Nº DE VITICULTORS	EVOLUCIÓ DEL Nº DE CELLERS
1998	1917000	382	24
1999	1873000	330	25
2000	2416569	341	30
2001	2501343	498	36
2002	2833757	517	38
2003	3155484	546	47
2004	4361992	585	54
2005	3646775	558	66
2006	4367686	558	73
2007	4670387	560	83
2008	4795721	564	86
2009	4968492	608	90
2010	4865669	616	92
2011	5145645	637	96
2012	4813854	615	97

### EVOLUCIÓ DE LA PRODUCCIÓ DE VARIETATS NEGRES



### EVOLUCIÓ DE LA PRODUCCIÓ DE VARIETATS BLANQUES





## EVOLUCIÓ DEL N° D'HECTÀREES, PRODUCCIÓ I RENDIMENTS MITJANS



## PRODUCCIONS EN ORÍGEN PER TERMES MUNICIPALS I VARIETATS. Collita 2012.

	Bellmunt del Priorat	Gratallops	El Lloar	La Morera de Montsant	Poboleda	Porrera	Torroja del Priorat	La Vilella Alta	La Vilella Baixa	T.M. Falset	T.M. El Molar	TOTALS
Garnatxa negra, Lledoner	244.878	260.199	45.527	291.758	203.450	311.247	112.388	49.615	53.983	184.497	270.844	<b>2.028.386</b>
Cariñena, Mazuela, Samsó	119.192	144.711	49.667	47.619	74.112	263.675	75.897	28.681	56.656	78.031	101.983	<b>1.040.224</b>
Cabernet Sauvignon	68.699	84.562	25.188	72.829	23.165	131.026	33.166	3.410	17.979	52.940	91.392	<b>604.356</b>
Syrah	34.172	57.113	36.368	54.286	38.789	120.264	26.786	7.932	9.430	51.361	69.741	<b>506.242</b>
Merlot	28.837	28.093	5.824	36.075	34.710	77.553	20.756	1.429	7.164	57.084	42.157	<b>339.682</b>
Garnatxa peluda, Lladoner gris	4.643	356				4.396				280	13.085	<b>22.760</b>
Cabernet franc	5.363	444		4.805	3.740	235					902	<b>15.489</b>
Ull de llebre	1.606					288	6.605				11.560	<b>20.059</b>
Pinot noir		517										<b>517</b>
Garnatxa blanca, Lledoner blanc	19.522	18.293	1.296	46.906	9.742	10.978	4.151	3.702	14.122	3.585	4.507	<b>136.804</b>
Macabeu, Viura	5.230	4.042	5.196	4.422	4.473	3.956	5.894	663	9.370	2.038	2.824	<b>48.108</b>
Pedro Ximénez		1.780	737	4.027	4.301		1.818		546		7.373	<b>20.582</b>
pansal						6.134	1.276					<b>7.410</b>
Viognier	2.980	2.001		1.380	467	3.728				1.660	2.203	<b>14.419</b>
Chenin		17		700								<b>717</b>
Moscateu de gra petit	2.500				371		322		652			<b>3.845</b>
PICAPOLL BLANC		144				2.500						<b>2.644</b>
Moscateu d'Alexandria				1.208	399							<b>1.607</b>
<b>TOTALS</b>	<b>537.622</b>	<b>602.272</b>	<b>169.803</b>	<b>566.015</b>	<b>397.719</b>	<b>935.980</b>	<b>289.059</b>	<b>95.432</b>	<b>169.902</b>	<b>431.476</b>	<b>618.571</b>	<b>4.813.851</b>
TOTAL NEGRES	507.390	575.995	162.574	507.372	377.966	908.684	275.598	91.067	145.212	424.193	601.664	4.577.715
TOTAL BLANQUES	30.232	26.277	7.229	58.643	19.753	27.296	13.461	4.365	24.690	7.283	16.907	236.136

## PRODUCCIONS EN DESTÍ PER POBLES I VARIETATS. Collita 2012.

	Bellmunt del Priorat	Gratallops	El Lloar	La Morera de Montsant	Poboleda	Porrera	Torroja del Priorat	La Vilella Alta	La Vilella Baixa	T.M. Falset	T.M. El Molar	TOTALS
Garnatxa negra, Lledoner	180.513	663.485	64.589	233.044	261.922	206.267	39.140	67.785	17.814	49.086	244.741	<b>2.028.386</b>
Cariñena, Mazuela, Samsó	76.568	359.130	98.084	26.091	104.555	185.792	37.089	32.255	8.008	42.338	70.314	<b>1.040.224</b>
Cabernet Sauvignon	60.987	201.879	53.130	70.694	29.257	69.807	7.582	9.312	1.230	22.877	77.601	<b>604.356</b>
Syrah	30.942	118.366	63.585	51.628	41.577	53.786	15.599	14.555	537	36.022	79.645	<b>506.242</b>
Merlot	24.668	79.828	16.231	34.231	39.398	71.071	1.447	6.595		16.692	49.524	<b>339.685</b>
Garnatxa peluda, Lladoner gris	2.059	5.783				1.833					13.085	<b>22.760</b>
Cabernet franc	5.363	1.346		3.545	5.000	235						<b>15.489</b>
Ull de llebre	1.606	6.605				288					11.560	<b>20.059</b>
Pinot noir		517										<b>517</b>
Garnatxa blanca, Lledoner blanc	17.968	43.856		45.292	7.144	6.149	7.086	3.988	5.153	168		<b>136.804</b>
Macabeu, Viura	5.962	22.019		1.482	7.413	3.426	4.351	826	2.279		350	<b>48.108</b>
Pedro Ximénez		5.346		2.218	3.371	1.221	4.569	2.238		23	1.596	<b>20.582</b>
pansal		1.276				6.134						<b>7.410</b>
Viognier	2.980	4.660		1.380	467	2.199				2.733		<b>14.419</b>
Chenin		17		700								<b>717</b>
Moscateu de gra petit	2.500	322			371				652			<b>3.845</b>
PICAPOLL BLANC						2.500				144		<b>2.644</b>
Moscateu d'Alexandria				788	399		430					<b>1.617</b>
<b>TOTALS</b>	<b>412.116</b>	<b>1.514.435</b>	<b>295.619</b>	<b>471.093</b>	<b>500.874</b>	<b>610.708</b>	<b>117.293</b>	<b>137.554</b>	<b>35.673</b>	<b>170.083</b>	<b>548.416</b>	<b>4.813.864</b>
TOTAL NEGRES	382.706	1.436.939	295.619	419.233	481.709	589.079	100.857	130.502	27.589	167.015	546.470	4.577.718
TOTAL BLANQUES	29.410	77.496	0	51.860	19.165	21.629	16.436	7.052	8.084	3.068	1.946	236.146

### **Bellmunt del Priorat**

<b>Varietat</b>	<b>DESTÍ</b>	<b>ORÍGEN</b>	<b>SALDO</b>
Garnatxa negra	180.513	244.878	<b>-64.365</b>
Carinyena	76.568	119.192	<b>-42.624</b>
Cabernet Sauvignon	60.987	68.699	<b>-7.712</b>
Syrah	30.942	34.172	<b>-3.230</b>
Merlot	24.668	28.837	<b>-4.169</b>
Garnatxa peluda	2.059	4.643	<b>-2.584</b>
Cabernet franc	5.363	5.363	<b>0</b>
Ull de llebre	1.606	1.606	<b>0</b>
Pinot noir			
Garnatxa blanca	17.968	19.522	<b>-1.554</b>
Macabeu	5.962	5.230	<b>732</b>
Pedro Ximénez			
pansal			
Viognier	2.980	2.980	<b>0</b>
Chenin			
Moscateu de gra petit	2.500	2.500	<b>0</b>
Picapoll Blanc			
Moscateu d'Alexandria			
<b>TOTAL</b>	<b>412.116</b>	<b>537.622</b>	<b>-125.506</b>

### **Bellmunt del Priorat**

<b>Varietat</b>	<b>Hectàrees</b>		<b>producció en origen</b>	<b>rendiment</b>
	<b>T.M.</b>	<b>%</b>		
Garnatxa negra	67,47	45,5%	244.878	3.629
Carinyena	38,90	26,3%	119.192	3.064
Cabernet Sauvignon	21,51	14,5%	68.699	3.194
Syrah	10,79	7,3%	34.172	3.167
Merlot	6,71	4,5%	28.837	4.298
Garnatxa peluda	1,28	0,9%	4.643	3.627
Cabernet Franc	1,22	0,8%	5.363	4.396
Ull de llebre	0,26	0,2%	1.606	6.177
Pinot noir	0,00	0,0%		
Garnatxa blanca	4,29	49,6%	19.522	4.551
Macabeu	2,05	23,7%	5.230	2.551
Pedro Ximénez	0,00	0,0%		
Pansal	0,21	2,4%		
Viognier	1,10	12,7%	2.980	2.709
Chenin	0,00	0,0%		
Moscateu de gra petit	0,51	5,9%	2.500	4.925
Picapoll Blanc	0,00	0,0%		
Moscateu d'Alexandria	0,50	5,8%		
<b>TOTAL NEGRES</b>	<b>148,14</b>	<b>100</b>	<b>507.390</b>	<b>3.425</b>
<b>TOTAL BLANQUES</b>	<b>8,6576</b>	<b>100</b>	<b>30.232</b>	<b>3.492</b>
<b>TOTAL</b>	<b>156,7976</b>		<b>537.622</b>	<b>3.429</b>

## Gratallops

<u>Varietat</u>	<u>DESTÍ</u>	<u>ORÍGEN</u>	<u>SALDO</u>
Garnatxa negra	663.485	260.199	<b>403.286</b>
Cariñena	359.130	144.711	<b>214.419</b>
Cabernet Sauvignon	201.879	84.562	<b>117.317</b>
Syrah	118.366	57.113	<b>61.253</b>
Merlot	79.828	28.093	<b>51.735</b>
Garnatxa peluda	5.783	356	<b>5.427</b>
Cabernet franc	1.346	444	<b>902</b>
Ull de llebre	6.605		<b>6.605</b>
Pinot noir	517	517	<b>0</b>
Garnatxa blanca	43.856	18.293	<b>25.563</b>
Macabeu	22.019	4.042	<b>17.977</b>
Pedro Ximénez	5.346	1.780	<b>3.566</b>
pansal	1.276		<b>1.276</b>
Viognier	4.660	2.001	<b>2.659</b>
Chenin	17	17	<b>0</b>
Moscatell de gra petit	322		<b>322</b>
Picapoll Blanc		144	<b>-144</b>
Moscatell d'Alexandria			
<b>TOTAL</b>	<b>1.514.435</b>	<b>602.272</b>	<b>912.163</b>

## Gratallops

<u>Varietat</u>	<u>hectàrees</u>	<u>%</u>	<u>producció en origen</u>	<u>rendiment</u>
	<u>T.M.</u>	<u>%</u>		
Garnatxa negra	90,41	35,2%	260.199	2.878
Carinyena	81,78	31,9%	144.711	1.770
Cabernet Sauvignon	42,07	16,4%	84.562	2.010
Syrah	29,30	11,4%	57.113	1.949
Merlot	9,75	3,8%	28.093	2.881
Garnatxa peluda	2,14	0,8%	356	166
Cabernet Franc	1,00	0,4%	444	444
Ull de Liebre	0,00	0,0%		
Pinot noir	0,30	0,1%	517	1.723
Garnatxa blanca	8,45	59,1%	18.293	2.165
Macabeu, Viura	2,48	17,4%	4.042	1.630
Pedro Ximénez	1,57	11,0%	1.780	1.134
Pansal	0,00	0,0%		
Viognier	1,26	8,8%	2.001	1.588
Chenin	0,21	1,5%	17	81
Moscatell de gra petit	0,05	0,3%		
Picapoll Blanc	0,13	0,9%	144	1.108
Moscatell d'Alexandria	0,14	1,0%		
<b>TOTAL NEGRES</b>	<b>256,75</b>	<b>100</b>	<b>575.995</b>	<b>2.243</b>
<b>TOTAL BLANQUES</b>	<b>14,29</b>	<b>100</b>	<b>26.277</b>	<b>1.839</b>
<b>TOTAL</b>	<b>271,04</b>		<b>602.272</b>	<b>2.222</b>

**El Lloar**

<b>Varietat</b>	<b>DESTÍ</b>	<b>ORÍGEN</b>	<b>SALDO</b>
Garnatxa negra	64.589	45.527	<b>19.062</b>
Carinyena	98.084	49.667	<b>48.417</b>
Cabernet Sauvignon	53.130	25.188	<b>27.942</b>
Syrah	63.585	36.368	<b>27.217</b>
Merlot	16.231	5.824	<b>10.407</b>
Garnatxa peluda			
Cabernet franc			
Ull de llebre			
Pinot noir			
Garnatxa blanca		1.296	<b>-1.296</b>
Macabeu		5.196	<b>-5.196</b>
Pedro Ximénez		737	<b>-737</b>
pansal			
Viognier			
Chenin			
Moscatell de gra petit			
Picapoll Blanc			
Moscatell d'Alexandria			
<b>TOTAL</b>	<b>295619</b>	<b>169.803</b>	<b>125.816</b>

**El Lloar**

<b>Varietat</b>	<b>hectàrees</b>		<b>producció en origen</b>	<b>rendiment</b>
	<b>T.M.</b>	<b>%</b>		
Garnatxa negra	20,01	32,7%	45.527	2.275
Carinyena	20,40	33,4%	49.667	2.435
Cabernet Sauvignon	10,35	16,9%	25.188	2.434
Syrah	9,20	15,1%	36.368	3.953
Merlot	1,14	1,9%	5.824	5.109
Garnatxa peluda	0,00	0,0%		
Cabernet Franc	0,00	0,0%		
Ull de llebre	0,00	0,0%		
Pinot noir	0,00	0,0%		
Garnatxa blanca	0,84	22,5%	1.296	1.543
Macabeu	2,56	68,6%	5.196	2.030
Pedro Ximénez	0,33	8,8%	737	2.233
Pansal	0,00	0,0%		
Viognier	0,00	0,0%		
Chenin	0,00	0,0%		
Moscatell de gra petit	0,00	0,0%		
Picapoll Blanc	0,00	0,0%		
Moscatell d'Alexandria	0,00	0,0%		
<b>TOTAL NEGRES</b>	<b>61,1</b>	<b>100</b>	<b>162.574</b>	<b>2.661</b>
<b>TOTAL BLANQUES</b>	<b>3,73</b>	<b>100</b>	<b>7.229</b>	<b>1.938</b>
<b>TOTAL</b>	<b>64,83</b>		<b>169.803</b>	<b>2.619</b>

### La Morera

<u>Varietat</u>	<u>DESTÍ</u>	<u>ORÍGEN</u>	<u>SALDO</u>
	233.044	291.758	
Garnatxa negra	26.091	47.619	<b>-21.528</b>
Carinyena	70.694	72.829	<b>-2.135</b>
Cabernet Sauvignon	51.628	54.286	<b>-2.658</b>
Syrah	34.231	36.075	<b>-1.844</b>
Merlot			<b>0</b>
Garnatxa peluda	3.545	4.805	<b>-1.260</b>
Cabernet franc			
Ull de llebre			
Pinot noir	45.292	46.906	<b>-1.614</b>
Garnatxa blanca	1.482	4.422	<b>-2.940</b>
Macabeu	2.218	4.027	<b>-1.809</b>
Pedro Ximénez			
pansal	1.380	1.380	<b>0</b>
Viognier	700	700	<b>0</b>
Chenin			
MoscateLL de gra petit			
PICAPOLL BLANC	788	1.208	<b>-420</b>
MoscateLL d'Alexandria			<b>0</b>
<b>TOTAL</b>	<b>238049</b>	<b>274.257</b>	<b>-36.208</b>

### La Morera de Montsant

<u>Varietat</u>	<u>hectàrees</u>		<u>producció en</u> <u>orígen</u>	<u>rendiment</u>
	<b>T.M.</b>	<b>%</b>		
Garnatxa negra	109,42	53,4%	291.758	2.666
Carinyena	21,52	10,5%	47.619	2.213
Cabernet Sauvignon	32,19	15,7%	72.829	2.262
Syrah	22,98	11,2%	54.286	2.362
Merlot	14,66	7,1%	36.075	2.461
Garnatxa peluda	0,56	0,3%		
Cabernet Franc	3,72	1,8%	4.805	1.292
Ull de llebre	0,00	0,0%		
Pinot noir	0,00	0,0%		
Garnatxa blanca	11,26	59,2%	46.906	4.166
Macabeu	2,32	12,2%	4.422	1.906
Pedro Ximénez	2,57	13,5%	4.027	1.567
Pansal	0,00	0,0%		
Viognier	0,66	3,5%	1.380	2.091
Chenin	0,75	3,9%	700	933
MoscateLL de gra petit	0,97	5,1%		
Picapoll Blanc	0,00	0,0%		
MoscateLL d'Alexandria	0,49	2,6%	1.208	2.472
<b>TOTAL NEGRES</b>	<b>205,05</b>	<b>100</b>	<b>507.372</b>	<b>2.474</b>
<b>TOTAL BLANQUES</b>	<b>19,0186</b>	<b>100</b>	<b>58.643</b>	<b>3.083</b>
<b>TOTAL</b>	<b>224,0686</b>		<b>566.015</b>	<b>2.526</b>

## Poboleda

<u>Varietat</u>	<u>DESTÍ</u>	<u>ORÍGEN</u>	<u>SALDO</u>
Garnatxa negra	261.922	203.450	<b>58.472</b>
Carinyena	104.555	74.112	<b>30.443</b>
Cabernet Sauvignon	29.257	23.165	<b>6.092</b>
Syrah	41.577	38.789	<b>2.788</b>
Merlot	39.398	34.710	<b>4.688</b>
Garnatxa peluda			
Cabernet franc	5.000	3.740	<b>1.260</b>
Ull de llebre			
Pinot noir			
Garnatxa blanca	7.144	9.742	<b>-2.598</b>
Macabeu	7.413	4.473	<b>2.940</b>
Pedro Ximénez	3.371	4.301	<b>-930</b>
pansal			
Viognier	467	467	<b>0</b>
Chenin			
Moscatell de gra petit	371	371	<b>0</b>
Picapoll Blanc			
Moscatell d'Alexandria	399	399	<b>0</b>
<b>TOTAL</b>	<b>500.874</b>	<b>397.719</b>	<b>103.155</b>

## Poboleda

<u>Varietat</u>	<u>hectàrees</u>		<u>producció en origen</u>	<u>rendiment</u>
	<u>T.M.</u>	<u>%</u>		
Garnatxa negra	64,00	44,8%	203.450	3.179
Carinyena	37,97	26,6%	74.112	1.952
Cabernet Sauvignon	11,01	7,7%	23.165	2.104
Syrah	15,64	10,9%	38.789	2.480
Merlot	10,39	7,3%	34.710	3.341
Garnatxa peluda	0,57	0,4%		
Cabernet Franc	3,19	2,2%	3.740	1.172
Ull de llebre	0,00	0,0%		
Pinot noir	0,09	0,1%		
Garnatxa blanca	4,96	56,1%	9.742	1.964
Macabeu	1,40	15,8%	4.473	3.195
Pedro Ximénez	1,82	20,6%	4.301	2.363
Pansal	0,00	0,0%		
Viognier	0,15	1,7%	467	3.113
Chenin	0,00	0,0%		
Moscatell de gra petit	0,20	2,3%	371	1.855
Picapoll Blanc	0,00	0,0%		
Moscatell d'Alexandria	0,31	3,5%	399	1.287
<b>TOTAL NEGRES</b>	<b>142,86</b>	<b>100</b>	<b>377.966</b>	<b>2.646</b>
<b>TOTAL BLANQUES</b>	<b>8,84</b>	<b>100</b>	<b>19.753</b>	<b>2.235</b>
<b>TOTAL</b>	<b>151,7</b>		<b>397719</b>	<b>2.622</b>

## Porrera

<u>Varietat</u>	<u>DESTÍ</u>	<u>ORÍGEN</u>	<u>SALDO</u>
Garnatxa negra	206.267	311.247	<b>-104.980</b>
Carinyena	185.792	263.675	<b>-77.883</b>
Cabernet Sauvignon	69.807	131.026	<b>-61.219</b>
Syrah	53.786	120.264	<b>-66.478</b>
Merlot	71.071	77.553	<b>-6.482</b>
Garnatxa peluda	1.833	4.396	<b>-2.563</b>
Cabernet franc	235	235	<b>0</b>
Ull de llebre	288	288	<b>0</b>
Pinot noir			
Garnatxa blanca	6.149	10.978	<b>-4.829</b>
Macabeu	3.426	3.956	<b>-530</b>
Pedro Ximénez	1.221		<b>1.221</b>
pansal	6.134	6.134	<b>0</b>
Viognier	2.199	3.728	<b>-1.529</b>
Chenin			
Moscatell de gra petit			
Picapoll Blanc	2.500	2.500	<b>0</b>
Moscatell d'Alexandria			
<b>TOTAL</b>	<b>610708</b>	<b>935.980</b>	<b>-325.272</b>

## Porrera

<u>Varietat</u>	<u>hectàrees</u>		<u>producció en origen</u>	<u>rendiment</u>
	<u>T.M.</u>	<u>%</u>		
Garnatxa negra	122,49	32,4%	311.247	2.541
Carinyena	114,62	30,3%	263.675	2.300
Cabernet Sauvignon	52,87	14,0%	131.026	2.478
Syrah	60,53	16,0%	120.264	1.987
Merlot	25,70	6,8%	77.553	3.018
Garnatxa peluda	1,40	0,4%	4.396	3.140
Cabernet franc	0,06	0,0%	235	3.790
Ull de llebre	0,06	0,0%	288	4.500
Pinot noir	0,00	0,0%		
Garnatxa blanca	2,37	33,3%	10.978	4.632
Macabeu, Viura	1,43	20,1%	3.956	2.766
Pedro Ximénez	0,00	0,0%		
Pansal	1,66	23,3%	6.134	3.706
Viognier	0,69	9,7%	3.728	5.403
Chenin	0,00	0,0%		
Moscatell de gra petit	0,00	0,0%		
Picapoll Blanc	0,65	9,1%	2.500	3.846
Moscatell d'Alexandria	0,32	4,5%		
<b>TOTAL NEGRES</b>	<b>377,736</b>	<b>100</b>	<b>908.684</b>	<b>2.406</b>
<b>TOTAL BLANQUES</b>	<b>7,1152</b>	<b>100</b>	<b>27.296</b>	<b>3.836</b>
<b>TOTAL</b>	<b>384,8512</b>		<b>935980</b>	<b>2.432</b>



### Torroja del Priorat

<u>Varietat</u>	<u>DESTÍ</u>	<u>ORÍGEN</u>	<u>SALDO</u>
Garnatxa negra	39.140	112.388	<b>-73.248</b>
Carinyena	37.089	75.897	<b>-38.808</b>
Cabernet Sauvignon	7.582	33.166	<b>-25.584</b>
Syrah	15.599	26.786	<b>-11.187</b>
Merlot	1.447	20.756	<b>-19.309</b>
Garnatxa peluda			
Cabernet franc			
Ull de llebre		6.605	<b>-6.605</b>
Pinot noir			
Garnatxa blanca	7.086	4.151	<b>2.935</b>
Macabeu	4.351	5.894	<b>-1.543</b>
Pedro Ximénez	4.569	1.818	<b>2.751</b>
pansal		1.276	<b>-1.276</b>
Viognier			
Chenin			
Moscatell de gra petit		322	<b>-322</b>
Picapoll Blanc			
Moscatell d'Alexandria	430		
<b>TOTAL</b>	<b>117.293</b>	<b>289.059</b>	<b>-171.766</b>

### Torroja del Priorat

<u>Varietat</u>	<u>hectàrees</u>		<u>producció en origen</u>	<u>rendiment</u>
	<u>T.M.</u>	<u>%</u>		
Garnatxa negra	46,88	34,9%	112.388	2.397
Carinyena	48,22	35,9%	75.897	1.574
Cabernet Sauvignon	17,58	13,1%	33.166	1.887
Syrah	11,48	8,5%	26.786	2.333
Merlot	7,84	5,8%	20.756	2.647
Garnatxa peluda	0,00	0,0%		
Cabernet Franc	0,00	0,0%		
Ull de llebre	2,31	33,6%	6.605	2.859
Pinot noir	0,00	0,0%		
Garnatxa blanca	2,73	39,7%	4.151	1.521
Macabeu	3,07	44,6%	5.894	1.920
Pedro Ximénez	0,53	7,7%	1.818	3.430
Pansal	0,21	3,1%	1.276	5.949
Viognier	0,00	0,0%		
Chenin	0,08	1,2%		
Moscatell de gra petit	0,26	3,8%	322	1.238
Picapoll Blanc	0,00	0,0%		
Moscatell d'Alexandria	0,00	0,0%		
<b>TOTAL NEGRES</b>	<b>134,31</b>	<b>100</b>	<b>275.598</b>	<b>2.052</b>
<b>TOTAL BLANQUES</b>	<b>6,88</b>	<b>100</b>	<b>13.461</b>	<b>1.955</b>
<b>TOTAL</b>	<b>141,1945</b>		<b>289059</b>	<b>2.047</b>

### La Vilella Alta

<u>Varietat</u>	<u>DESTÍ</u>	<u>ORÍGEN</u>	<u>SALDO</u>
Garnatxa negra	67.785	49.615	<b>18.170</b>
Carinyena	32.255	28.681	<b>3.574</b>
Cabernet Sauvignon	9.312	3.410	<b>5.902</b>
Syrah	14.555	7.932	<b>6.623</b>
Merlot	6.595	1.429	<b>5.166</b>
Garnatxa peluda			<b>0</b>
Cabernet franc			<b>0</b>
Ull de llebre			<b>0</b>
Pinot noir			<b>0</b>
Garnatxa blanca	3.988	3.702	<b>286</b>
Macabeu	826	663	<b>163</b>
Pedro Ximénez	2.238		<b>2.238</b>
pansal			<b>0</b>
Viognier			<b>0</b>
Chenin			<b>0</b>
Moscatell de gra petit			<b>0</b>
Picapoll Blanc			<b>0</b>
Moscatell d'Alexandria			<b>0</b>
<b>TOTAL</b>	<b>137554</b>	<b>95.432</b>	<b>42.122</b>

### La Vilella Alta

<u>Varietat</u>	<u>hectàrees</u>		<u>producció en origen</u>	<u>rendiment</u>
	<u>T.M.</u>	<u>%</u>		
Garnatxa negra	22,62	38,7%	49.615	2.193
Carinyena	27,43	47,0%	28.681	1.046
Cabernet Sauvignon	3,78	6,5%	3.410	902
Syrah	3,47	5,9%	7.932	2.286
Merlot	1,09	1,9%	1.429	1.311
Garnatxa peluda	0,00	0,0%		
Cabernet Franc	0,00	0,0%		
Ull de llebre	0,00	0,0%		
Pinot noir	0,00	0,0%		
Garnatxa blanca	2,42	80,4%	3.702	1.530
Macabeu	0,53	17,6%	663	1.251
Pedro Ximénez	0,06	2,0%		
Pansal	0,00	0,0%		
Viognier	0,00	0,0%		
Chenin	0,00	0,0%		
Moscatell de gra petit	0,00	0,0%		
Picapoll Blanc	0,00	0,0%		
Moscatell d'Alexandria	0,00	0,0%		
<b>TOTAL NEGRES</b>	<b>58,39</b>	<b>100</b>	<b>91.067</b>	<b>1.560</b>
<b>TOTAL BLANQUES</b>	<b>3,01</b>	<b>100</b>	<b>4365</b>	<b>1.450</b>
<b>TOTAL</b>	<b>61,4</b>		<b>95432</b>	<b>1.554</b>

### La Vilella Baixa

<u>Varietat</u>	<u>DESTÍ</u>	<u>ORÍGEN</u>	<u>SALDO</u>
Garnatxa negra	17.814	53.983	<b>-36.169</b>
Carinyena	8.008	56.656	<b>-48.648</b>
Cabernet Sauvignon	1.230	17.979	<b>-16.749</b>
Syrah	537	9.430	<b>-8.893</b>
Merlot		7.164	<b>-7.164</b>
Garnatxa peluda			
Cabernet franc			
Ull de llebre			
Pinot noir			
Garnatxa blanca	5.153	14.122	<b>-8.969</b>
Macabeu	2.279	9.370	<b>-7.091</b>
Pedro Ximénez		546	<b>-546</b>
pansal			
Viognier			
Chenin			
Moscateu de gra petit	652	652	<b>0</b>
Picapoll Blanc			
Moscateu d'Alexandria			
<b>TOTAL</b>	<b>35.673</b>	<b>169.902</b>	<b>-134.229</b>

### La Vilella Baixa

<u>Varietat</u>	<u>hectàrees</u>		<u>producció en origen</u>	<u>rendiment</u>
	<u>T.M.</u>	<u>%</u>		
Garnatxa negra	16,88	32,3%	53.983	3.198
Carinyena	25,61	49,1%	56.656	2.212
Cabernet Sauvignon	4,13	7,9%	17.979	4.353
Syrah	2,68	5,1%	9.430	3.519
Merlot	1,66	3,2%	7.164	4.316
Garnatxa peluda	0,20	0,4%		
Cabernet Franc	0,75	1,4%		
Ull de llebre	0,28	0,5%		
Pinot noir	0,00	0,0%		
Garnatxa blanca	3,42	50,4%	14.122	4.129
Macabeu	3,07	45,2%	9.370	3.052
Pedro Ximénez	0,18	2,7%	546	3.033
Pansal	0,00	0,0%		
Viognier	0,00	0,0%		
Chenin	0,00	0,0%		
Moscateu de gra petit	0,12	1,8%	652	5.433
Picapoll Blanc	0,00	0,0%		
Moscateu d'Alexandria	0,00	0,0%		
<b>TOTAL NEGRES</b>	<b>52,19</b>	<b>100</b>	<b>145.212</b>	<b>2.782</b>
<b>TOTAL BLANQUES</b>	<b>6,79</b>	<b>100</b>	<b>24.690</b>	<b>3.636</b>
<b>TOTAL</b>	<b>58,98</b>		<b>169902</b>	<b>2.881</b>

**T.M. Falset**

<u>Varietat</u>	<u>DESTÍ</u>	<u>ORÍGEN</u>	<u>SALDO</u>
Garnatxa negra	49.086	184.497	<b>-135.411</b>
Carinyena	42.338	78.031	<b>-35.693</b>
Cabernet Sauvignon	22.877	52.940	<b>-30.063</b>
Syrah	36.022	51.361	<b>-15.339</b>
Merlot	16.692	57.084	<b>-40.392</b>
Garnatxa peluda		280	<b>-280</b>
Cabernet franc			
Ull de llebre			
Pinot noir			
Garnatxa blanca	168	3.585	<b>-3.417</b>
Macabeu		2.038	<b>-2.038</b>
Pedro Ximénez	23		<b>23</b>
pansal			
Viognier	2.733	1.660	<b>1.073</b>
Chenin			
Moscatell de gra petit			
Picapoll Blanc	144		<b>144</b>
Moscatell d'Alexandria			
<b>TOTAL</b>	<b>170.083</b>	<b>431.476</b>	<b>-261.393</b>

**T.M. Falset**

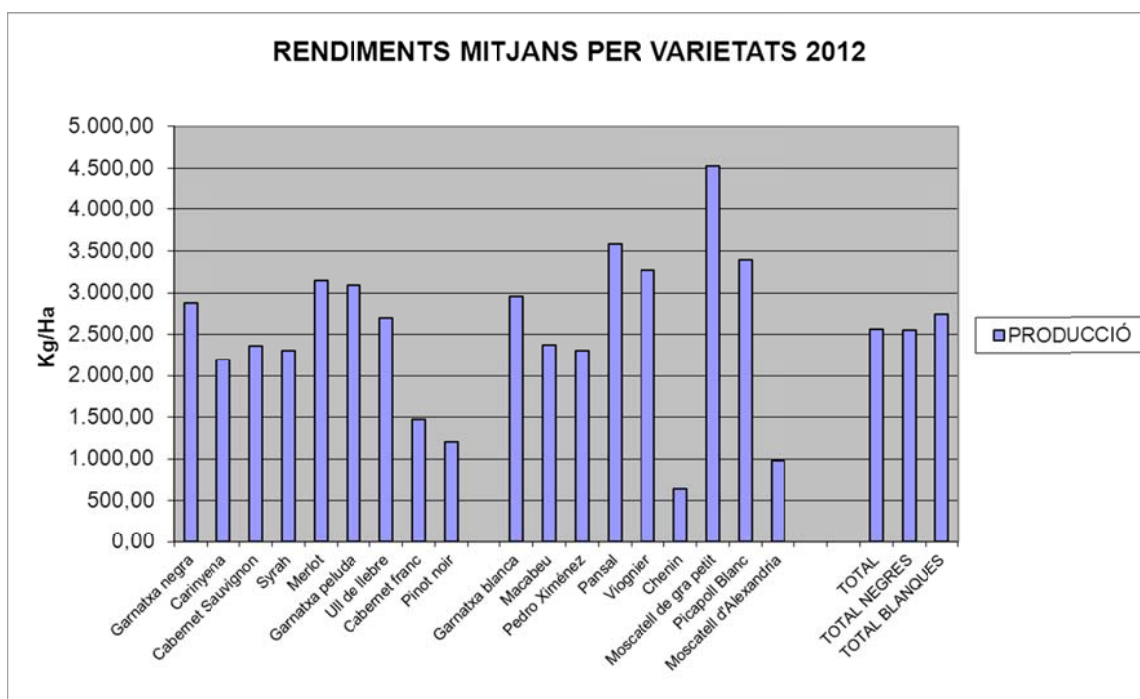
<u>Varietat</u>	<u>hectàrees</u>		<u>producció en origen</u>	<u>rendiment</u>
	<u>T.M.</u>	<u>%</u>		
Garnatxa negra	63,91	40,2%	184.497	2.887
Carinyena	24,87	15,7%	78.031	3.138
Cabernet Sauvignon	25,36	16,0%	52.940	2.088
Syrah	27,48	17,3%	51.361	1.869
Merlot	16,01	10,1%	57.084	3.566
Garnatxa peluda	0,52	0,3%	280	538
Cabernet franc	0,10	0,1%		
Ull de llebre	0,59	0,4%		
Pinot noir	0,00	0,0%		
Garnatxa blanca	3,30	52,5%	3.585	1.086
Macabeu	1,60	25,5%	2.038	1.274
Pedro Ximénez	0,60	9,6%		
Pansal	0,00	0,0%		
Viognier	0,66	10,5%	1.660	2.515
Chenin	0,00	0,0%		
Moscatell de gra petit	0,00	0,0%		
Picapoll Blanc	0,00	0,0%		
Moscatell d'Alexandria	0,12	1,9%		
<b>TOTAL NEGRES</b>	<b>158,837</b>	<b>100</b>	<b>424.193</b>	<b>2.671</b>
<b>TOTAL BLANQUES</b>	<b>6,28</b>	<b>100</b>	<b>7.283</b>	<b>1.160</b>
<b>TOTAL</b>	<b>165,117</b>		<b>431476</b>	<b>2.613</b>

**T.M. El Molar**

<b>Varietat</b>	<b>DESTÍ</b>	<b>ORÍGEN</b>	<b>SALDO</b>
Garnatxa negra	244.741	270.844	<b>-26.103</b>
Carinyena	70.314	101.983	<b>-31.669</b>
Cabernet Sauvignon	77.601	91.392	<b>-13.791</b>
Syrah	79.645	69.741	<b>9.904</b>
Merlot	49.524	42.157	<b>7.367</b>
Garnatxa peluda	13.085	13.085	<b>0</b>
Cabernet franc		902	<b>-902</b>
Ull de llebre	11.560	11.560	<b>0</b>
Pinot noir			
Garnatxa blanca		4.507	<b>-4.507</b>
Macabeu	350	2.824	<b>-2.474</b>
Pedro Ximénez	1.596	7.373	<b>-5.777</b>
pansal			
Viognier		2.203	<b>-2.203</b>
Chenin			
Moscatell de gra petit			
Picapoll Blanc			
Moscatell d'Alexandria			
<b>TOTAL</b>	<b>548.416</b>	<b>618.571</b>	<b>-70.155</b>

**T.M. El Molar**

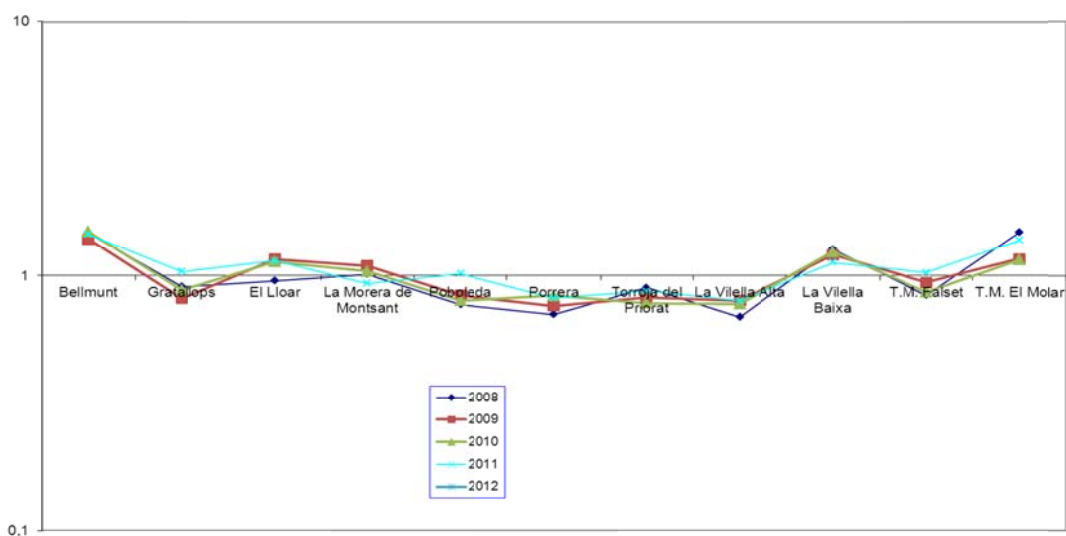
<b>Varietat</b>	<b>hectàrees</b>		<b>producció en origen</b>	<b>rendiment</b>
	<b>T.M.</b>	<b>%</b>		
Garnatxa negra	71,67	38,3%	270.844	3.779
Carinyena	40,43	21,6%	101.983	2.522
Cabernet Sauvignon	31,25	16,7%	91.392	2.925
Syrah	20,52	11,0%	69.741	3.399
Merlot	15,66	8,4%	42.157	2.692
Garnatxa peluda	3,32	1,8%	13.085	3.941
Cabernet Franc	0,39	0,2%	902	2.343
Ull de Llebre	3,91	2,1%	11.560	2.957
Pinot noir	0,00	0,0%		
Garnatxa blanca	1,39	24,0%	4.507	3.242
Macabeu	0,75	12,9%	2.824	3.765
Pedro Ximénez	2,91	50,2%	7.373	2.534
Pansal	0,00	0,0%		
Viognier	0,64	11,0%	2.203	3.442
Chenin	0,00	0,0%		
Moscatell de gra petit	0,11	1,9%		
Picapoll Blanc	0,00	0,0%		
Moscatell d'Alexandria	0,00	0,0%		
<b>TOTAL NEGRES</b>	<b>187,145</b>	<b>100</b>	<b>601.664</b>	<b>3.215</b>
<b>TOTAL BLANQUES</b>	<b>5,8</b>	<b>100</b>	<b>16.907</b>	<b>2.915</b>
<b>TOTAL</b>	<b>192,945</b>		<b>618571</b>	<b>3.206</b>



### EVOLUCIÓ DELS RENDIMENTS COMPARAT PER POBLES I ANYS

Poble	2008	%	2009	%	2010	%	2011	%	2012	%
Bellmunt	4117	148%	3.754	139%	3.975	150%	3.872	146%	3.429	129%
Gratallops	2523	90%	2.186	81%	2.332	88%	2.757	104%	2.222	84%
El Lloar	2660	95%	3.128	116%	3.015	113%	3.043	115%	2.619	99%
La Morera de Montsant	2830	101%	2.950	110%	2.768	104%	2.475	93%	2.526	95%
Poboleda	2147	77%	2.251	84%	2.121	80%	2.709	102%	2.622	99%
Porrera	1964	70%	2.051	76%	2.219	84%	2.169	82%	2.432	92%
Torroja del Priorat	2499	90%	2.216	82%	2.071	78%	2.311	87%	2.047	77%
La Vilella Alta	1915	69%	2.147	80%	2.057	77%	2.114	80%	1.554	58%
La Vilella Baixa	3552	127%	3.252	121%	3.305	124%	2.996	113%	2.881	108%
T.M. Falset	2336	84%	2.532	94%	2.294	86%	2.730	103%	2.613	98%
T.M. El Molar	4147	149%	3.143	117%	3.070	116%	3.671	138%	3.206	121%
<b>MITJANA ENTRE VARIETATS</b>	<b>2790</b>	<b>100%</b>	<b>2.692</b>	<b>100%</b>	<b>2.657</b>	<b>100%</b>	<b>2.804</b>	<b>106%</b>	<b>2.559</b>	<b>96%</b>

Rendiment mitjà per pobles Collites 2008 / 2009/ 2010/ 2011/2012



Edat de les vinyes									
MUNICIPI	vinya jove		vinya adulta		vinya vella		vinya molt vella		TOTAL
Bellmunt	26,19	13%	111,89	54%	44,9	22%	25,98	12%	208,96
Gratallops	85,3	30%	89,33	32%	94,2	33%	16,43	6%	285,26
El Lloar	30,62	24%	66,21	52%	17,86	14%	14,09	11%	128,78
La Morera de Montsant	21,5	31%	33,36	48%	13,57	19%	1,32	2%	69,75
Poboleda	76,65	34%	92,2	40%	45	20%	15,77	7%	229,62
Porrera	100,51	26%	205,55	52%	20,28	5%	66,15	17%	392,49
Scala Dei	19,69	20%	27,56	28%	49,17	51%	0,494	1%	96,914
Torroja del Priorat	39,87	27%	56,97	39%	26,03	18%	23,23	16%	146,1
La Vilella Alta	24,18	28%	31,18	36%	14,97	17%	16,08	19%	86,41
La Vilella Baixa	8,03	11%	19,59	26%	26,44	35%	22,03	29%	76,09
Falset	11,71	23%	31,1	60%	4,68	9%	4,61	9%	52,1
Molar	18,37	15%	81,54	68%	17,93	15%	2,48	2%	120,32
TOTAL	462,62		846,48		375,03		208,664		1892,794
	EDAT DE LA VINYA	CATEGORIA	ANY DE PLANTACIÓ						
	De 3 a 9 anys (ambdós inclosos)	JOVE	2003-2010						
	De 10 a 20 anys (ambdós inclosos)	ADULTA	1992-2002						
	De 21 a 60 anys (ambdós inclosos)	VELLA	1952-1991						
	Més de 60 anys	MOLT VELLA	anterior a 1951						

