

ÍNDIX:

1-	Introducció	pàgina 3
2-	Antecedents climatològics	pàgina 3
3-	Fenologia	pàgina 5
4-	Incidències	pàgina 5
5-	Sanitat	pàgina 6
6-	Calendari de verema	pàgina 8
7-	Controls a cellers	pàgina 9
8-	Aforaments a vinyes.....	pàgina 10
9-	Dades generals collita 2013	pàgina 11
11-	Evolució d'hectàrees, producció i rendiment	pàgina 13
12-	Produccions en origen i destí per pobles i varietat.....	pàgina 21
13-	Rendiments mitjans per varietat, collita 2013	pàgina 23
14-	Rendiments per varietats i viles	pàgina 26
15-	Comparativa de l'edat de les vinyes per viles	pàgina 38

INFORME DE COLLITA, 2013:

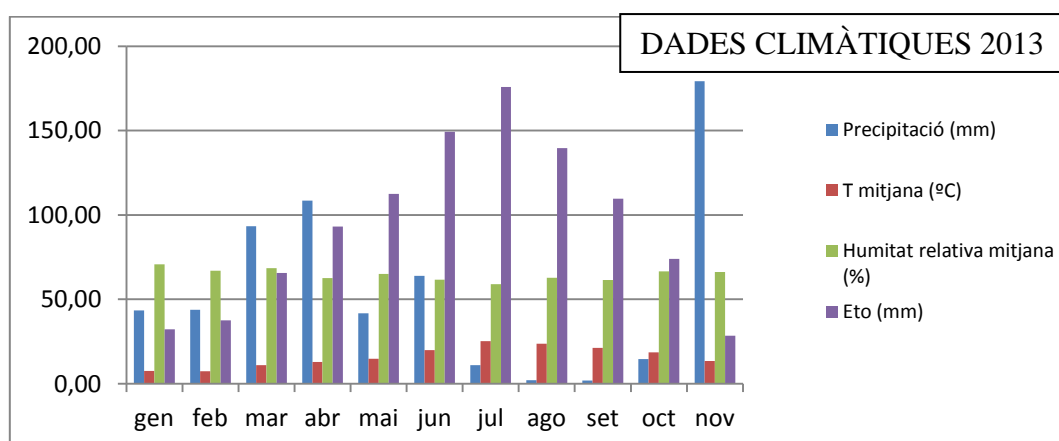
INTRODUCCIÓ:

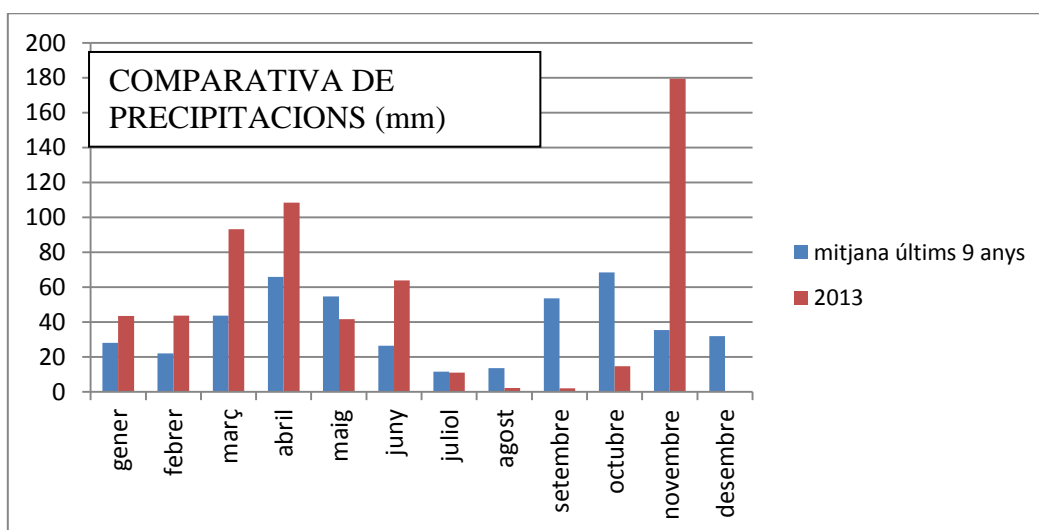
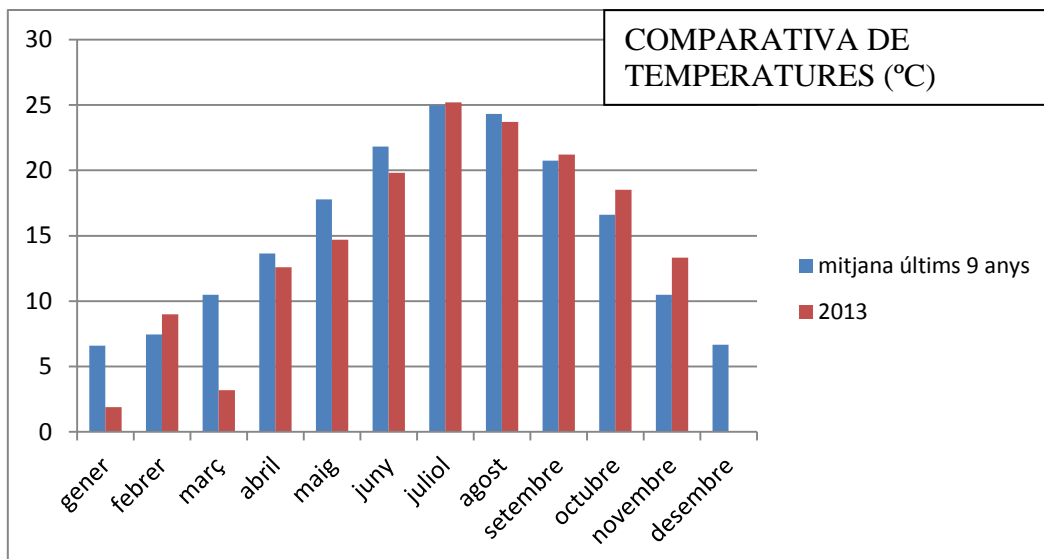
La collita 2013 ha estat, en general, de bona qualitat a la DOQ Priorat. Tot i que la fenologia de la vinya portava un retard considerable respecte d'altres anys i consegüentment la maduració del raïm anava uns quinze dies endarrerida, els mesos de setembre i octubre van tenir una climatologia favorable que va permetre que el raïm tingués una bona maduració i un adequat equilibri final entre sucres i acidesa.

La verema va començar a finals d'agost i és va donar per acabada a la segona quinzena de novembre. Pel que fa a la garnatxa, la varietat més conreada i una de les més representatives dels vins de la DOQ Priorat, cal dir que en algunes viles van patir una minvada degut a un mal quallat, fet que va impedir que la producció final fos més alta del que realment ha estat. La previsió a mitjans d'agost va ser de 5,5M de quilos mentre que finalment el total de quilos veremats han estat 5.345.741.

ANTECEDENTS CLIMATOLÒGICS:

Climàticament aquest 2013 ha estat de primavera molt plujosa (amb la pluviometria més alta que la mitjana dels darrers anys) i d'estiu i tardor secs, amb un règim de pluges sensiblement inferior durant juliol i agost i clarament inferior a setembre i octubre, tal i com es pot observar als gràfics adjunts





Pel que fa a les temperatures mitjanes durant el 2013 han estat dins els paràmetres habituals:

	gen	feb	mar	abr	mai	jun	jul	ago	set	oct	nov
Precipitació (mm)	43,40	43,70	93,20	108,4	41,60	63,80	10,90	2,10	1,90	14,60	179,3
T mitjana (°C)	7,53	7,41	10,92	12,87	14,65	19,81	25,20	23,70	21,20	18,52	13,32
Humitat relativa mitjana (%)	70,61	66,93	68,48	62,47	64,94	61,53	58,86	62,83	61,31	66,60	66,21
Eto (mm)	32,28	37,55	65,53	93,01	112,5	149,3	175,8	139,6	109,6	73,93	28,46

FENOLOGIA:

Pel que fa als estadis fenològics, hi ha una considerable diferència depenent de les viles, en el quadre següent s'observa la fenologia en funció de la vila:

garnatxa	Bell	Escal	Grat.	Lloar	Masos	Morera	Pobol	Porre	Solanes del Molar	Torro	Vil.A	Vil.B
Brotada	3/04	8/04	28/03	25/03	3/04	8/04	3/04	3/04	28/03	28/03	3/04	28/03
Floració	5/06	20/06	5/06	29/05	5/06	25/06	12/06	12/06	29/05	5/06	7/06	29/05
Verol	30/07	16/08	1/08	30/07	6/08	26/08	7/08	7/08	30/07	1/08	1/08	1/08

carinyena	Bell.	Escal.	Grat.	Lloar	Masos	Pobol.	Porre	Solanes del M.	Torro.	Vil.A.	Vil.B.
Brotada	28/03	3/04	28/03	25/03	3/04	28/03	3/04	28/03	3/04	3/04	28/03
Floració	5/06	12/06	5/06	29/05	5/06	7/06	7/06	29/05	5/06	12/06	5/06
Verol	30/07	14/08	14/08	6/08	14/08	16/08	7/08	30/07	6/08	14/08	1/08

Com es veu en el quadre hi ha hagut fins a tres setmanes de diferència entre La Morera de Montsant i El Molar en quan a estadi fenològic. Aquest factor es fàcilment atribuïble a la diferència d'alçada (la finca amb menor altitud de la DOQ Priorat es troba situada a la vila del Molar amb només 100 metres i la de major cota a La Morera del Montsant amb 750 metres.

INCIDÈNCIES:

El 2013 ha estat un any marcat per les pluges de primavera i per la pedregada del mes de juny. Pel que fa a la pedra, la tempesta va avançar de sud a nord de la DOQ. Va començar amb una mida de fins a dos centímetres en alguns indrets, i en alguns punts va començar essent pedra seca, però a mida que s'endinsava en la majoria de les nostres viles es barrejava amb aigua i acompanyada de forts vents va anar desapareixent, deixant una afectació irregular. Degut a l'estadi fenològic en que el raïm es trobava i al fet que des de l'AdeV és va fer una recomanació de tractament amb productes cicatritzants a les viles afectades, no hi van haver problemes de sanitat.

SANITAT:

Referent a l'estat sanitari de la verema el 2013 ha estat un any bo, ja que les pluges a la primavera i l'estiu sec i calorós han afavorit la sanitat del raïm i consegüentment ha arribat en bones condicions al final de la maduració.

Pel que fa a plagues i malalties, des de l'AdeV de la DOQ Priorat es varen emetre les següents recomanacions de tractament:

Míldiu: ha estat un any molt irregular per aquesta malaltia, degut a les pluges i la humitat s'han trobat varis focus en finques amb fondals, vores de riu i d'altres on el sòl pot resultar més humit. Després de la localització de les primeres taques i fent el seguiment segons el mètode de Goidanich, es van emetre dues recomanacions de tractament lligades als moments previs a les contaminacions primàries i secundàries.

Cendrosa: no ha estat un any especialment complicat per a aquesta malaltia. Es van emetre quatre recomanacions, que varen tenir una voluntat preventiva i vinculats a l'estadi fenològic (brotada, floració, gra mida pèsol i verol).

Cuc del raïm: Es va fer el seguiment de la segona i tercera generació anunciant únicament els moments de tractament a inici i màxima eclosió amb les matèries actives recomanades en cada cas en cadascuna de les viles de la DOQ. La incidència va ser entre baixa i moderada. En termes generals, a les viles més altes la incidència va ser nul·la mentre que a la resta va estar entre el 0 i el 25% i excepcionalment es varen localitzar finques amb una incidència alta, del 45%. Es va continuar fent el seguiment del vol i de la posta més enllà de la tercera generació i és va descartar amb tota seguretat l'existència d'una quarta generació, si bé és cert que es va detectar una certa activitat residual en aquelles finques on, durant la segona i tercera generació, hi va haver més incidència.

Degut a les consultes dels viticultors i les nombroses visites que s'han realitzat al camp, s'ha pogut observar que les finques tractades amb *Bacillus thuringiensis* han tingut més afectació que no pas les tractades amb espinosat i sobretot les tractades amb metil clorpirifos.

I una altra incidència ha estat l'aparició de posta i larves de Lepidòpters diferents a la *Lobesia botrana*, com per exemple *Cryptoblabes gnidiella*, *argyrotaenia ljunghiana* durant la darrera setmana de setembre i primeres d'octubre així com un petit focus de *sparganothis pilleriana* al principi de la tercera generació, amb una incidència pràcticament despreciable . L'afectació ha estat molt irregular tant en viles com en finques i s'atribueixen les causes a la prolongació de les altes temperatures durant el mes d'agost i setembre. Al no tractar-se d'un problema generalitzat no és va treure cap recomanació de tractament ja que hagués resultat del tot injustificada i alarmista ; el que no es va deixar de fer van ser els assessoraments individualitzats en tots els casos on va haver-hi coneixement.

Quadre resum de les recomanacions:

Data	Motiu	Vila	
21-gen	poda	arreu	
28-març	cendrosa	Gr-Ll-Sol-Torr-LVB	brotada
03-abr	cendrosa	Bell-Mas-Pob-Porr-LVA	brotada
08-abr	cendrosa	Esc-L Mor	brotada
22-maig	míldiu	arreu	
29-maig	cendrosa	LVB-Sol-LL	floració
05-juny	cendrosa	Bell-Gr-Mas-Torr	floració
07-juny	cendrosa	LVA	floració
26-juny	cendrosa	Bell-Gr-Ll-Mas-Pob-Por-Sol-Torr-LVA-LVB	Mida pèsol
02-jul	cendrosa	Esc	Mida pèsol
03-jul	Cuc raïm	Bell-Ll-Sol	Inici eclosió 2 ^a gen
05-jul	Cuc raïm	Tor-LVA-LVB	Inici eclosió 2 ^a gen
08-jul	Cuc raïm	Bell-L-Sol	Màx eclosió 2 ^a gen
09-jul	Cuc raïm	Mas-Pob-Porr	Inici eclosió 2 ^a gen
11-jul	Cuc raïm	Gr-LVA-LVB-Torr	Màx eclosió 2 ^a gen
15-jul	cendrosa	La mor	Mida pèsol
15-jul	míldiu	arreu	
15-jul	Cuc raïm	Mas-Pob-Por	Màx eclosió 2 ^a gen
30-jul	cendrosa	Bell-sol-Ll	verol
01-ag	cendrosa	Gr-LVA-LVB-Torr	Verol
06-ag	cendrosa	Mas-Pob-Por	Verol
08-ag	Cuc raïm	LL-Bell-Sol	Inicic 3 ^a gen
09-ag	Cuc raïm	Gr-LVA-LVB-Tor	Inici 3 ^a gen
12-ag	Cuc raïm	LL-Bell-Sol	Màx eclosió 3 ^a gen
14-ag	Cuc raïm	Gr-LVB	Màx eclosió 3 ^a gen
16-ag	Cuc raïm	LVA- Torr	Màx eclosió 3 ^a gen
16-ag	cendrosa	Esc	verol
16-ag	Cuc raïm	Mas-Pob-Porr	Inici eclo 3 ^a gen
21-ag	Cuc raïm	Mas-Porr	Màx eclosió 3 ^a gen
23-ag	Cuc raïm	Esc	Inici eclo 3 ^a gen
23-ag	Cuc raïm	Pob	Màs eclosió 3 ^a gen
26-ag	cendrosa	La Mor	verol
28-ag	Cuc raïm	Esc	Màx eclosió 3 ^a gen

DADES DE COLLITA:

QUANTITAT:

Si bé la producció en la majoria de viles i varietats ha estat força uniforme, es cert que pel que fa a la vinya adulta i/o vella sobretot en ceps de garnatxa a les viles més altes , aquest any la producció ha estat força irregular degut al mal quallat. També cal dir que malgrat el raïm haver arribat en condicions òptimes a mitjans de juny, la producció en alguns casos s'ha vist disminuïda degut a la pedregada d'aquest mes.

La producció total de la verema 2013 ha estat aproximadament de 5.345.741 kg.

En aquest sentit cal destacar que garnatxa i carinyena sumen el 60% de la producció (en kg) totals i aquestes varietats, un any més, han demostrat estar molt ben adaptades i han ajudat a consolidar la producció total de la DOQ Priorat al voltant dels 5,5 milions de kilograms.

QUALITAT:

La verema va arribar sana a la maduració i el raïm va poder realitzar correctament els diferents processos biològics. Aquest 2013 ha destacat per una bon equilibri de sucres, acidesa i maduració fenòlica.

CALENDARI DE VEREMA:

La majoria de cellers van endarrerir la verema respecte els darrers anys degut a la manca de pluges i les fortes calors .

El dia 22 d'agost s'iniciava la verema a la DOQ amb merlot de la vila del Lloar. A partir d'aquest moment s'inicia la collita de forma intermitent arreu de la DOQ Priorat

Continuant amb les varietats blanques de la vila de Gratallops, Lloar i Bellmunt, juntament amb algunes de negres més avançades de la vila del Lloar.

A mitjans del mes d'octubre amb més de la meitat de la totalitat de raïm entrat en el Registre Vitivinícola de Catalunya, es comencen a veremar les carinyenes ja de les viles més primerenques, seguit de prop de les viles més tardanes.

CONTROLS A VINYES i A CELLERS:

Com en els darrers anys la DOQ Priorat ha contractat un equip de veedors amb l'objectiu de garantir un correcte compliment de la normativa interna. Així doncs, en total s'han fet els següents controls:

-29 controls de camp:

Durant el període comprés entre el 5 de setembre i el 31 d'octubre de 2013 es van realitzar als següents controls fets de forma aleatòria pels veedors de la DOQ Priorat, Antoni Figueres i Sònia Semino, i per la tècnica de l'AdeV, Sandra Rico a les viles de:

A El Molar (9), al Lloar (2), a Bellmunt (2), a Gratallops (5), a Escaladei (1), a Poboleda (4), a Porrera (2), a La Morera (3) i a La Vilella Baixa (1)

-326 controls de verema:

Controls als cellers de la DOQ realitzats pels dos veedors, Antoni Figueres i Sònia Semino, duts a terme entre el 5 de setembre i el 15 de novembre de 2013. Aquest controls han suposat aproximadament un 24% del total de les pesades entrades al Registre Vitivinícola de Catalunya (RVC) a la D.O.Q. Priorat.

AFORAMENTS A VINYES :

Aquest 2013 s'han fet un total de 22 aforaments arreu de les vinyes de la DOQ Priorat.

Resultat dels aforaments:

Aforament n°:	Vila	Varietat	Rendiment/ ha
1/2013	Lloar	Gx neg	4132
2/2013	La Vilella Baixa	Gx neg	5500
3/2013	Gratallops	Gx bl	3508
4/2013	Torroja	Gx ng	1487
5/2013	Lloar	Gx neg	4407
6/2013	Lloar	Cari	3719
7/2013	Gratallops	Gx neg	4440
8/2013	Bellmunt	Gx neg	4545
9/2013	S Molar	Car	4090
10/2013	Lloar	Gx neg	3333
11/2013	Porrera	Gx neg	4160
12/2013	Poboleda	Gx neg	4394
13/2013	Porrera	Cari	3968
14/2013	S Molar	Gx neg	5050
15/2013	S Molar	Cari	4209
16/2013	Bellmunt	Cari	4886
17/2013	Poboleda	Cari	2651
18/2013	La Morera	Gx neg	3293
19/2013	Gratallops	Cs	4141
20/2013	Escaladei	Gx neg	2590
21/2013	Gratallops	Car	2860
22/2013	Torroja	Car	2754

Cal ressaltar que cap de les vinyes aforades ha sobrepassat el rendiment màxim autoritzat.

Els rendiments més baixos corresponen a les vinyes de menor marc de plantació i en vas.

Pel que fa al grau alcohòlic probable, hi ha una mitja elevada, tot i que són les carinyenes i els cabernets amb una graduació màxima de 16,8% de GAP.

En referència tant a l'estat sanitari com a l'estat de maduració dels raïms a tots els aforaments ha estat bo o molt bo.