



CONSELL REGULADOR DE LA DENOMINACIÓ
D'ORIGEN QUALIFICADA **PRIORAT**

INFORME COLLITA 2016

INDEX

- 1. INFORME DE COLLITA Pàgina 2**
- 2. DADES GENERALS COLLITA 2016..... Pàgina 4**
- 3. EVOLUCIÓ DE LA PRODUCCIÓ Pàgina 6**
- 4. PRODUCCIONS PER VILES I VARIETATS Pàgina 12**
- 5. PRODUCCIÓ I RENDIMENTS A LES VILES..... Pàgina 13**
- 6. RENDIMENTS MITJOS PER VARIETAT Pàgina 26**
- 7. RENDIMENTS MITJOS PER VILES Pàgina 28**
- 8. EDAT DE LES VINYES PER VILESPàgina 30**

INFORME COLLITA 2016

FENOLOGIA

L'any va començar amb un hivern poc fred. La pluja total acumulada de gener a novembre va ser de 375 L, amb un parcial de gener a setembre de 262 L, dels quals van caure gran part d'ells al mes d'abril i en períodes concentrats de dos a tres dies.

L'estiu va ser sec i de temperatures constants podríem destacar les temperatures del mes de setembre que van estar superior a la mitjana dels últims nou anys (2 graus superiors).

A finals de març s'inicia la brotada a les zones primerenques amb les garnatxes. A primers d'abril es generalitza e manera gradual a la resta de la DO.

La brotada es va desenvolupar correctament i va anar acompanyada d'un bon creixement vegetatiu durant els primers estadis fenològics.

Es van començar a veure raïms florits a finals de maig a la zona primerenca, avançant els primers dies de juny per la zona mitjana i arribant fins a finals de juny a la zona més tardana.

El verol es va observar a mitjans de juliol en les zones més baixes de la DOQ i en les varietats més primerenques arribant fins a mitjans d'agost a les zones més tardanes i fresques, degut a la forta diferència entre dia i nit que és va arriba a l'estiu.

SANITAT

Tant pel que fa la planta com pel que fa al raïm sanitàriament va ser un any bo, caracteritzat per la poca incidència de plagues. Tot i la humitat relativa elevada de tot l'any, sobretot als matins, no ha estat un any destacat per problemàtica de fongs com la cendrosa i el míldiu, ja que el vent i el sol van estar molt presents. Pel que fa als avisos proporcionats pels viticultors de l'ADV, aquest any es va trobar la primera taca de míldiu el dia 20 de maig a Porrera, malgrat això i la aproximació de la floració a la zona, no es van donar contaminacions significatives.

Pel que fa al cuc del raïm, cal dir que tant la volada com la posta de la segona i tercera generació han estat molts fluixes. També cal esmentar que encara que de manera poc significativa ni generalitzada aquest any es va observar més afectació que els darrers anys d'aranya roja i mosquit verd.

VEREMA

La verema es va iniciar 19 d'agost amb la varietat de Pedro Ximénez a la zona del Lloar. Va ser a primers de setembre quan va començar majoritàriament amb Garnatxa i varietats blanques, i essent a començaments d'octubre on es començà de manera homogènia a la resta de viles de la Denominació, finalitzant la primera setmana de novembre a Porrera.

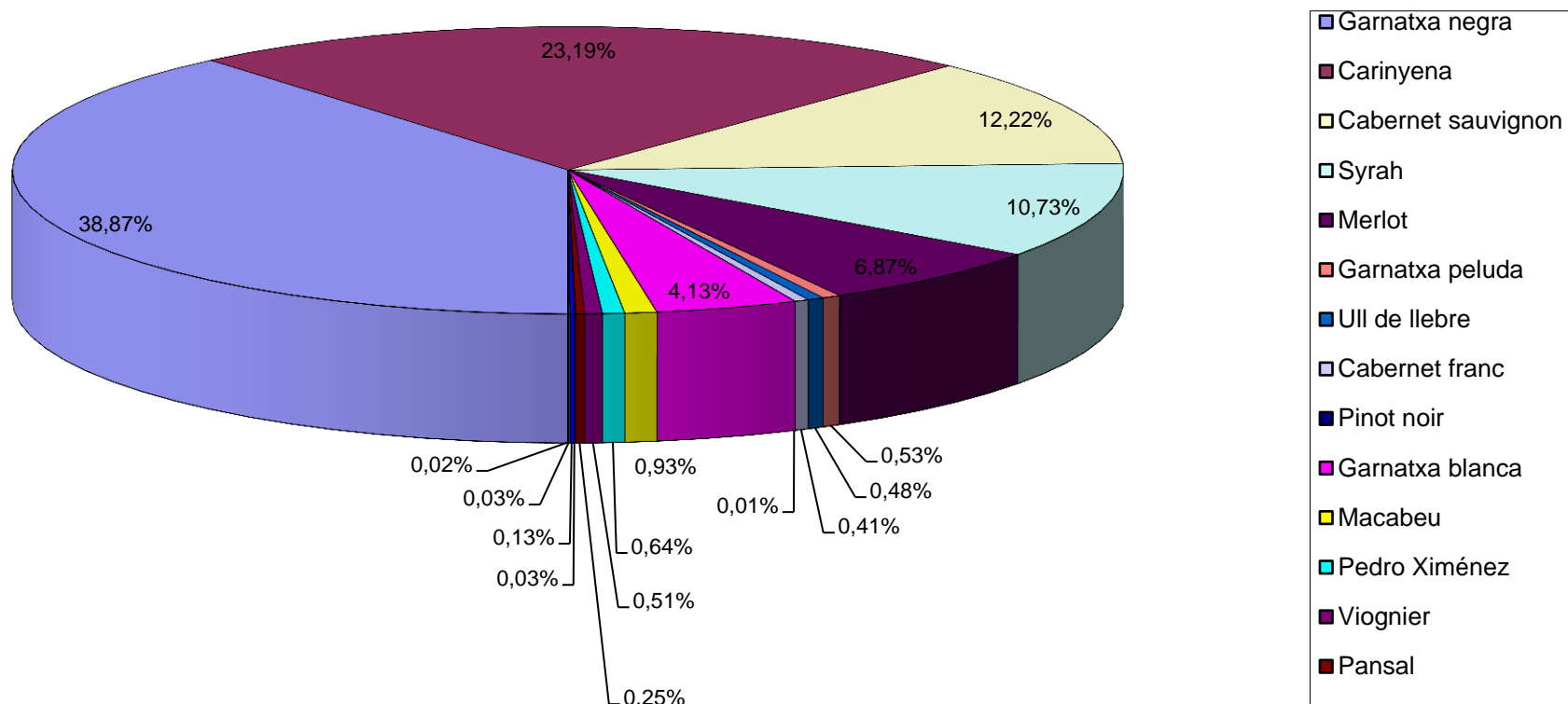
L'escassa pluja durant aquest període de verema va fer que fos continuat, en general la maduració ha estat correcta i progressiva per la favorable climatologia tèrmica entre el dia i la nit. El raïm es va collir en molt bon estat, sobrepasant lleugerament els 6,5 milions de Kg.

Durant la campanya de verema es van realitzar els controls de les veedores del Consell Regulador amb l'objectiu de fer la vigilància referent a la parcel·la veremada i al seva entrada del raïm al celler. Es van realitzar 80 controls de camp, 121 controls de vi de vila, 2 controls de vi de finca, 1088 controls d'entrada de verema a celler i 52 aforaments de vinyes.

2. DADES GENERALS COLLITA 2016

COLLITA 2016: DESGLOSSAMENT PER VARIETATS		
Varietat	Kg	%
Garnatxa negra	2.560.399	38,87%
Carinyena	1.527.644	23,19%
Cabernet sauvignon	805.097	12,22%
Syrah	707.067	10,73%
Merlot	452.587	6,87%
Garnatxa peluda	35.017	0,53%
Ull de llebre	31.381	0,48%
Cabernet franc	26.954	0,41%
Pinot noir	582	0,01%
Garnatxa blanca	272.201	4,13%
Macabeu	61.099	0,93%
Pedro Ximénez	42.271	0,64%
Viognier	33.721	0,51%
Pansal	16.797	0,25%
Moscatell de gra petit	2.067	0,03%
Picapoll blanc	8.573	0,13%
Moscatell d'Alexandria	2.273	0,03%
Chenin	1.644	0,02%
TOTAL NEGRES	6.146.728	93,31%
TOTAL BLANQUES	440.646	6,69%
TOTAL	6.587.374	100%

COLLITA 2016. Percentatge per varietats



3. EVOLUCIÓ DE LA PRODUCCIÓ PER VARIETAT

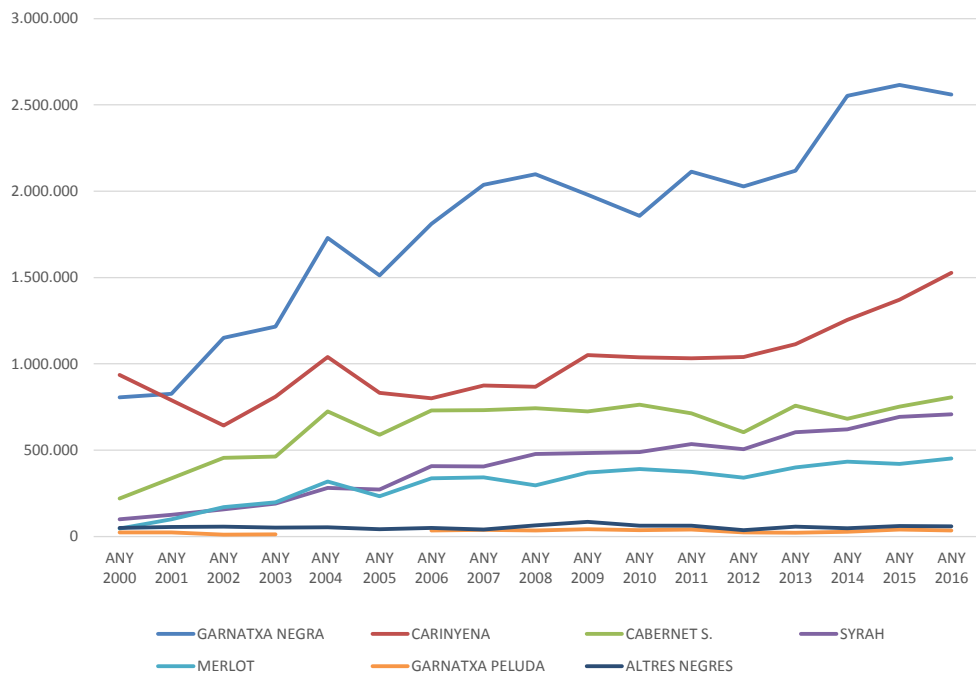
Negres

VARIETAT	ANY 2000	ANY 2001	ANY 2002	ANY 2003	ANY 2004	ANY 2005	ANY 2006	ANY 2007	ANY 2008	ANY 2009	ANY 2010	ANY 2011	ANY 2012	ANY 2013	ANY 2014	ANY 2015	ANY 2016
GARNATXA NEGRA	805.289	826.614	1.149.820	1.216.157	1.728.903	1.512.934	1.811.172	2.036.458	2.099.156	1.979.002	1.857.061	2.113.666	2.028.386	2.118.443	2552056	2614865	2.560.399
CARINYENA	935.706	789.145	642.178	809.303	1.039.560	831.438	801.199	875.265	866.157	1.050.515	1.037.711	1.031.884	1.040.224	1.114.238	1254789	1371571	1.527.644
CABERNET S.	220.286	336.903	455.518	463.460	723.566	589.363	729.448	732.394	742.779	724.216	763.750	712.995	604.356	757.811	682420	752602	805.097
SYRAH	99.345	124.452	156.335	189.398	280.570	271.154	406.398	405.066	478.011	482.431	488.506	534.356	506.242	604.204	620919	693331	707.067
MERLOT	46.375	100.097	170.038	196.970	317.517	232.135	336.191	342.081	295.169	370.899	390.894	373.026	339.685	398.854	433172	420901	452.587
GARNATXA PELUDA	23.224	23.091	10.928	11.907			35.239	37.891	33.920	42.375	36.320	40.362	22.760	21.491	27497	40534	35.017
ALTRES NEGRES	49.857	55.733	57.148	50.460	52.327	41.568	49.831	40.256	64.613	84.285	62.020	62.830	36.065	57.338	47805	60.565	58.917
TOTAL NEGRES	2.180.082	2.256.035	2.641.964	2.937.655	4.142.443	3.478.591	4.169.479	4.469.411	4.579.805	4.733.723	4.636.262	4.869.119	4.577.718	5.072.379	5.618.658	5.954.369	6.146.728

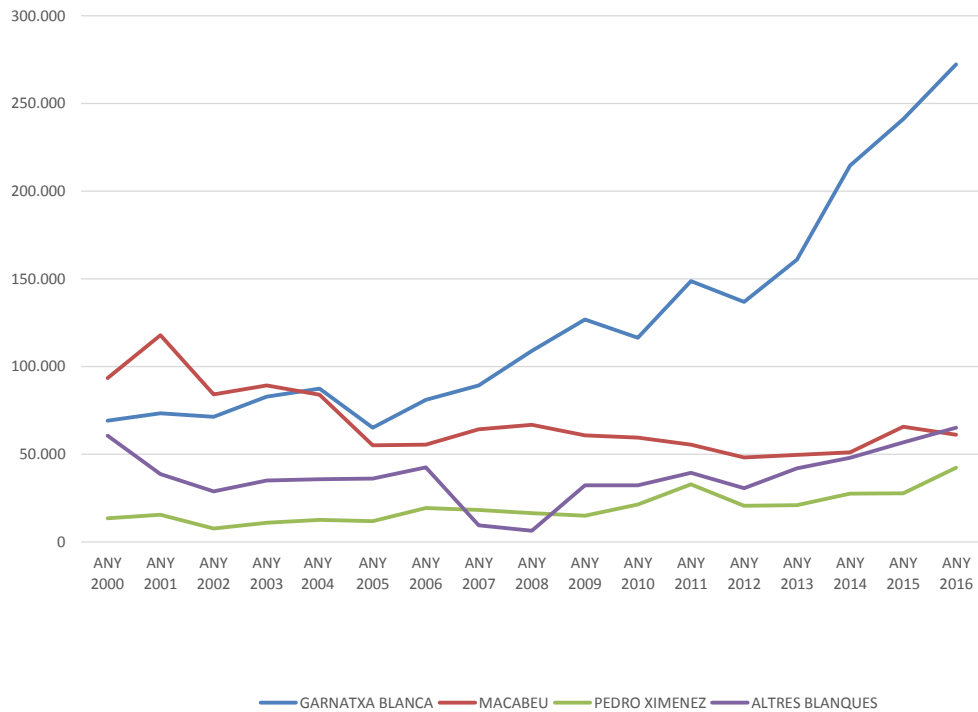
Blanques

VARIETAT	ANY 2000	ANY 2001	ANY 2002	ANY 2003	ANY 2004	ANY 2005	ANY 2006	ANY 2007	ANY 2008	ANY 2009	ANY 2010	ANY 2011	ANY 2012	ANY 2013	ANY 2014	ANY 2015	ANY 2016
GARNATXA BLANCA	69.125	73.368	71.343	82.825	87.350	65.168	80.922	89.234	108.981	126.735	116.380	148.769	136.804	160.906	214.615	240.979	272.201
MACABEU	93.324	117.889	84.015	89.185	83.905	55.013	55.509	64.228	66.805	60.798	59.498	55.448	48.108	49.611	51.074	65.706	61.099
PEDRO XIMENEZ	13.396	15.413	7.650	10.877	12.582	11.854	19.295	18.220	16.332	14.905	21.314	32.896	20.582	20.937	27.587	27.640	42.271
ALTRES BLANQUES	60.643	38.639	28.786	34.942	35.712	36.150	42.482	9.420	6.413	32.351	32.215	39.413	30.642	41.908	48.030	56.785	65.075
TOTAL BLANQUES	236.487	245.309	191.793	217.829	219.549	168.184	198.208	181.102	198.531	234.789	229.407	276.526	236.136	283.370	341.306	391.110	440.646

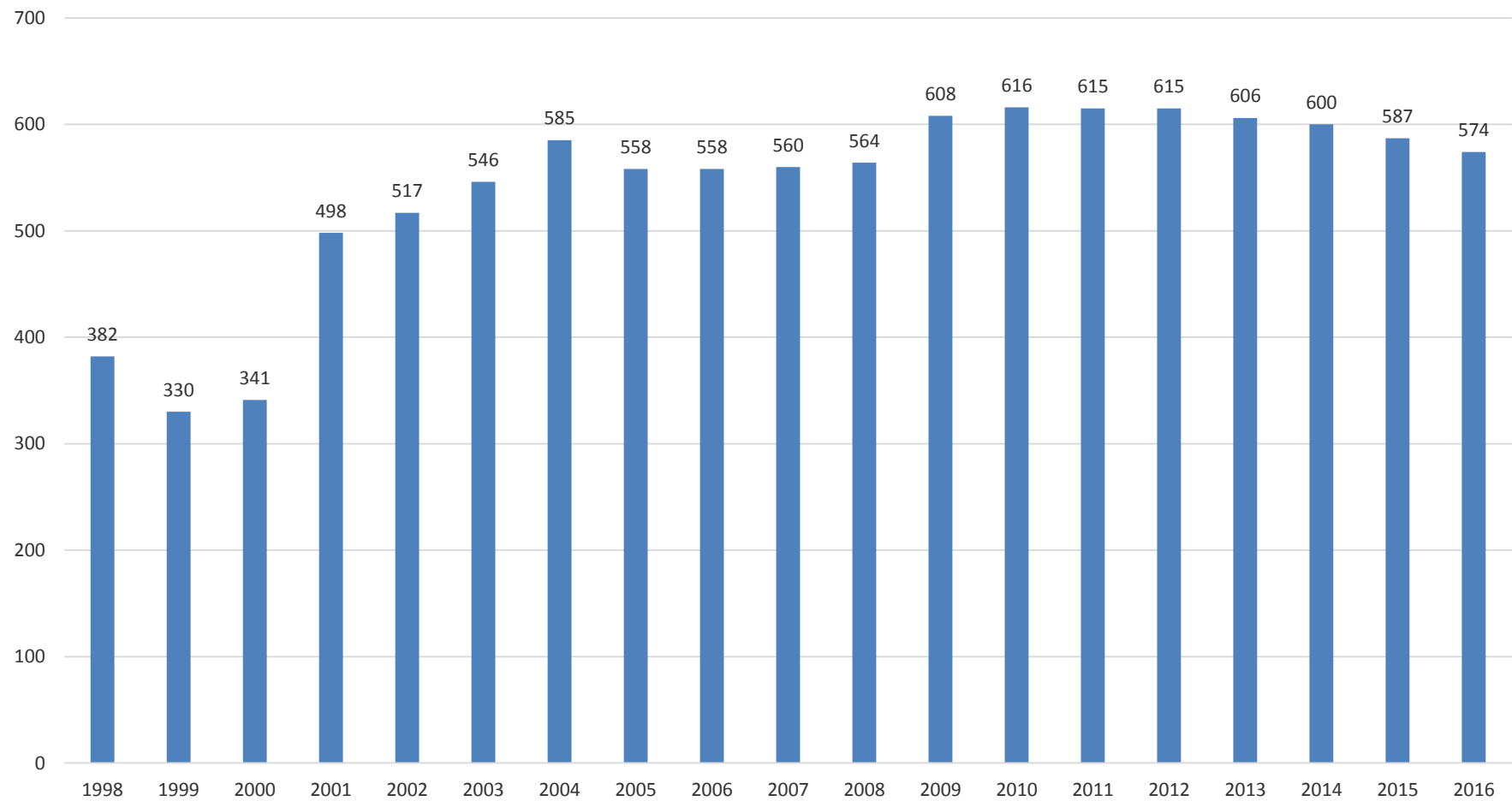
EVOLUCIÓ DE VARIETATS NEGRES



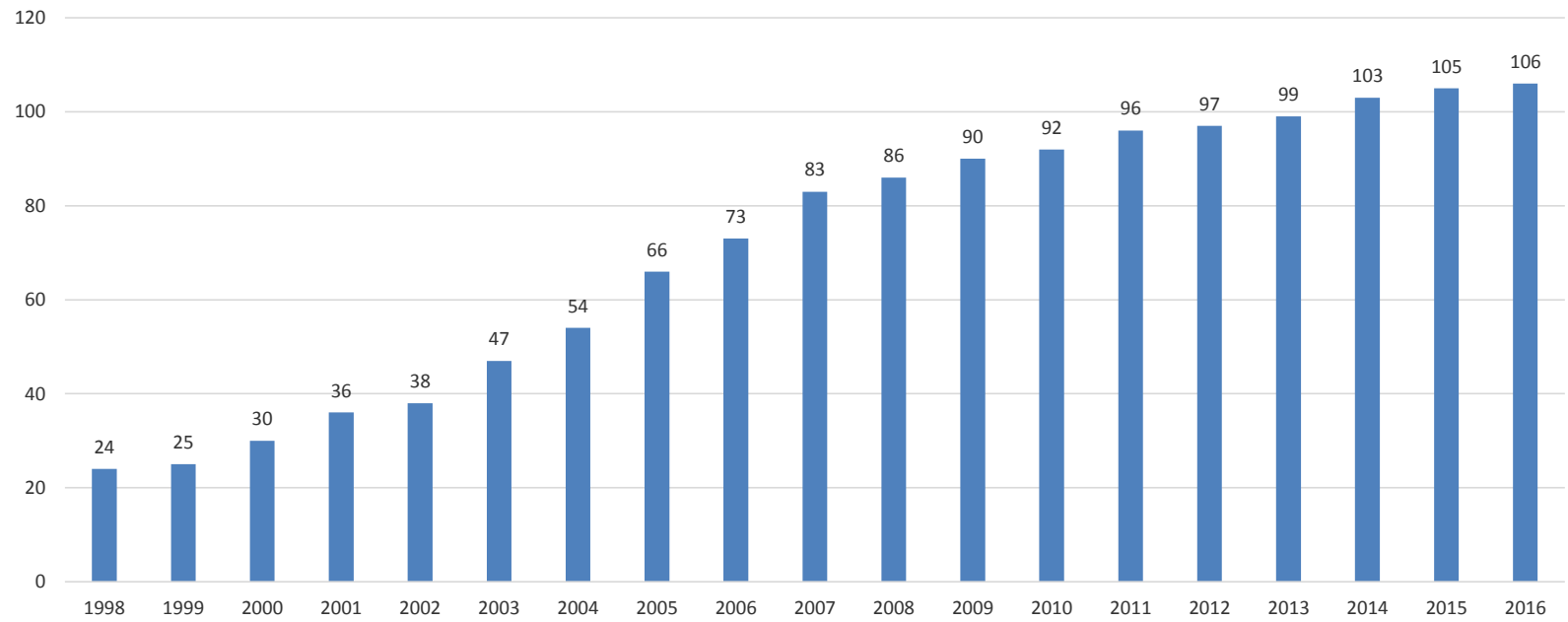
EVOLUCIÓ DE VARIETATS BLANQUES



EVOLUCIÓ DEL N° DE VITICULTORS

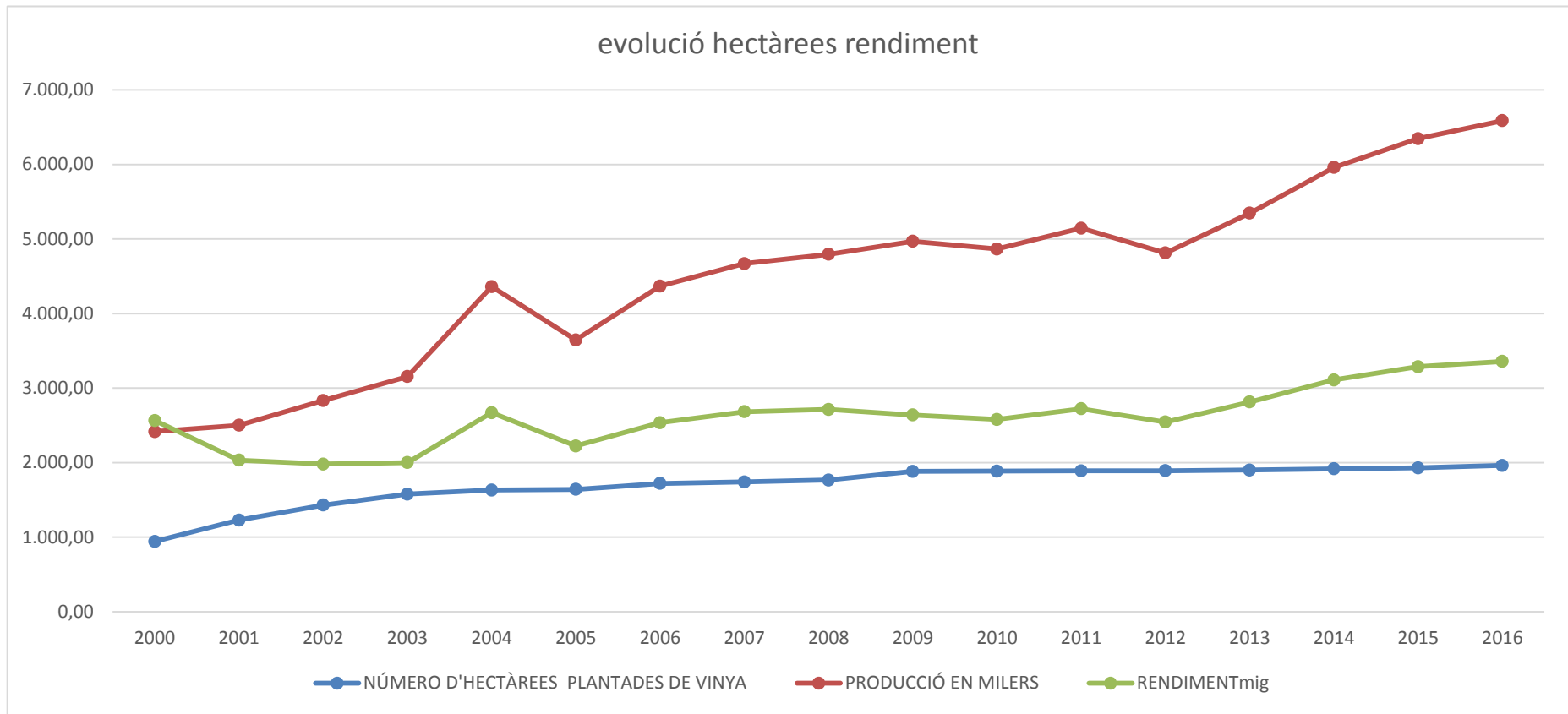


EVOLUCIÓ DEL Nº DE CELLERS



**EVOLUCIÓ DEL NÚMERO D'HECTÀREES, PRODUCCIÓ,
RENDIMENTS MITJOS**

	NÚMERO D'HECTÀREES		
ANY	PLANTADES DE VINYA	PRODUCCIÓ EN MILERS	RENDIMENTmig
2000	942,27	2416,569	2.564,62
2001	1.229,85	2501,3435	2.033,86
2002	1.430,82	2833,7574	1.980,51
2003	1.577,38	3.155,48	2.000,46
2004	1.633,16	4.361,99	2.670,89
2005	1.640,50	3.646,78	2.222,97
2006	1.722,00	4.367,69	2.536,40
2007	1.741,00	4.670,39	2.682,59
2008	1.767,13	4.795,72	2.713,85
2009	1.882,72	4.968,49	2.639,00
2010	1.886,88	4.865,67	2.578,68
2011	1.889,92	5.145,65	2.722,68
2012	1.891,54	4.813,85	2.544,94
2013	1900,05	5.345,74	2.813,47
2014	1917,03	5.959,96	3.108,95
2015	1930,37	6.345,48	3.287,18
2016	1961,82	6.587,37	3.357,79



4. Producció per viles i varietats.

4.1. PRODUCCIÓ PER VILES I VARIETATS. Collita 2016.

	Bellmunt del Priorat	Gratallops	El Lloar	Escaladei	La Morera de Montsant	Poboleda	Porrera	Torroja del Priorat	La Vilella Alta	La Vilella Baixa	Masos de Falset	Solanes del Molar	TOTALS (Kg)
Garnatxa negra, Lledoner	393.448	341.451	147.579	159.924	140.888	338.055	427.237	131.972	103.366	65.062	81.388	230.029	2.560.399
Cariñena, Mazuela, Samsó	188.487	188.833	115.704	15.546	27.568	146.141	442.407	87.480	61.944	105.734	21.468	126.332	1.527.644
Cabernet Sauvignon	114.806	106.778	61.566	37.811	51.716	68.845	171.409	51.092	10.982	18.567	23.938	87.587	805.097
Syrah	60.653	106.084	73.259	59.977	21.419	97.436	103.872	47.266	13.315	8.241	30.921	84.624	707.067
Merlot	49.978	47.724	20.496	18.150	25.201	64.171	119.275	15.355	7.208	8.108	29.732	47.189	452.587
Garnatxa peluda, Lladoner gris	3.519	948				651	5.484	6.511			2.894	15.010	35.017
Cabernet franc	7.307	850		4.025	4.024	10.428	320						26.954
Ull de llebre							361	7.900				23.120	31.381
Pinot noir		582											582
Garnatxa blanca, Lledoner blanc	45.939	39.026	1.132	38.373	43.731	29.852	32.825	4.313	9.294	18.536		9.180	272.201
Macabeu, Viura	8.805	7.523	5.559		1.500	8.916	7.913	11.156	1.408	7.999		320	61.099
Pedro Ximénez		3.659	791		6.272	10.505	4.744		4.217	631		11.311	42.130
Pansal	638						14.524	1.635					16.797
Viognier	3.870	3.366			4.469	689	13.012					8.315	33.721
Chenin		174		920				550					1.644
Moscatell de gra petit				1.026		335		706					2.067
Picapoll blanc		199					8.374						8.573
Moscatell d'Alexandria						685		449		1.011	128		2.273
													0
TOTALS	877.450	847.197	426.086	335.752	326.788	776.709	1.351.757	366.385	211.734	233.889	190.469	643.017	6.587.233
TOTAL NEGRES	818.198	793.250	418.604	295.433	270.816	725.727	1.270.365	347.576	196.815	205.712	190.341	613.891	6.146.728
TOTAL BLANQUES	59.252	53.947	7.482	40.319	55.972	50.982	81.392	18.809	14.919	28.177	128	29.126	440.505

PRODUCCIONS EN DESTÍ PER POBLES I VARIETATS

4.2. DESTÍ DE LA PRODUCCIÓ PER VILES I VARIETATS. Collita 2016.

	Bellmunt del Priorat	Gratallops	El Lloar	Escaladei	La Morera de Montsant	Poboleda	Porrera	Torroja del Priorat	La Vilella Alta	La Vilella Baixa	Masos de Falset	Solanes del Molar	TOTALS (kg)
Garnatxa negra, Lledoner	265.744	679.645	174.370	230.679	109.252	283.545	389.954	70.510	108.173	25.012		223.515	2.560.399
Cariñena, Mazuela, Samsó	100.149	446.718	217.948	28.437	13.836	126.268	370.452	62.043	77.483	12.696		71.614	1.527.644
Cabernet Sauvignon	111.253	188.876	90.379	51.261	38.629	52.762	148.280	18.428	30.956	3.428		70.845	805.097
Syrah	61.130	147.984	65.394	79.952	16.597	75.773	109.304	29.482	26.003	6.048		89.400	707.067
Merlot	40.421	101.680	29.095	19.870	20.646	50.327	109.182	6.875	13.575			60.916	452.587
Garnatxa peluda, Lladoner gris	1.024	2.493	6.511				7.059	920				17.010	35.017
Cabernet franc	7.307	850		4.025	961	11.498	320	1.993					26.954
Ull de llebre	7.122	778				10.900	361					12.220	31.381
Pinot noir		582											582
Garnatxa blanca, Lledoner blanc	37.644	46.151	6.948	65.413	10.939	18.456	27.400	17.703	19.742	9.000		12.805	272.201
Macabeu, Viura	8.805	22.707	721	4.140		6.058	7.556	7.628	1.268	584		1.632	61.099
Pedro Ximénez		4.129	832	732	129	7.808	5.298	15.433	4.217			3.693	42.271
Pansal		885					14.524	750				638	16.797
Viognier	3.870	3.366			4.033	689	16.078		436			5.249	33.721
Chenin		174		920				550					1.644
Moscatell de gra petit		1.026		42		293						706	2.067
Picapoll blanc		199					8.374						8.573
Moscatell d'Alexandria		180	131			685		892		385			2.273
TOTALS	644.469	1.648.423	592.329	485.471	215.022	645.062	1.214.142	233.207	281.853	57.153	0	570.243	6.587.374
TOTAL NEGRES	594.150	1.569.606	583.697	414.224	199.921	611.073	1.134.912	190.251	256.190	47.184	0	545.520	6.146.728
TOTAL BLANQUES	50.319	78.817	8.632	71.247	15.101	33.989	79.230	42.956	25.663	9.969	0	24.723	440.646

5. Producció i Rendiments per varietats a les Viles. Collita 2016.

VILA DE BELLMUNT

<u>Varietat</u>	<u>hectàrees</u>	<u>%</u>	<u>producció</u>	<u>rendiment per hectàrea</u>
	<u>Vila</u>			
Garnatxa negra, Lledoner	95,8934	47,9%	393.448	4.103
Cariñena, Mazuela, Samsó	49,6795	24,8%	188.487	3.794
Cabernet Sauvignon	26,9355	13,4%	114.806	4.262
Syrah	14,3565	7,2%	60.653	4.225
Merlot	9,3364	4,7%	49.978	5.353
Garnatxa peluda, Llardoner gris	2,936	1,5%	3.519	1.199
Ull de llebre		0,0%		
Cabernet franc	1,2292	0,6%	7.307	5.945
Pinot noir		0,0%		
Garnatxa blanca, Lledoner blanc	7,7703	64,8%	45.939	5.912
Macabeu, Viura	3,5257	29,4%	8.805	2.497
Pedro Ximénez	0	0,0%		
Pansal	0,2042	1,7%	638	3.124
Viognier	0,4978	4,1%	3.870	7.774
Chenin	0	0,0%		
Moscatell de gra petit	0	0,0%		
Picapoll Blanc	0	0,0%		
Moscatell d'Alexandria	0	0,0%		
TOTAL NEGRES	200,3665	100	818.198	4.084
TOTAL BLANQUES	11,998	100	59252	4.938
TOTAL	212,3645		877450	4.132

<u>Varietat</u>	<u>Producció</u>	<u>DESTÍ</u>	<u>Diferència</u>
Garnatxa negra, Lledoner	393.448	265.744	-127.704
Cariñena, Mazuela, Samsó	188.487	100.149	-88.338
Cabernet Sauvignon	114.806	111.253	-3.553
Syrah	60.653	61.130	477
Merlot	49.978	40.421	-9.557
Garnatxa peluda, Llardoner gris	3.519	1.024	-2.495
Cabernet franc	7.307	7.307	0
Ull de llebre		7.122	7.122
Pinot noir			
Garnatxa blanca, Lledoner blanc	45.939	37.644	-8.295
Macabeu, Viura	8.805	8.805	0
Pedro Ximénez			
Pansal	638		-638
Viognier	3.870	3.870	0
Chenin			
Moscatell de gra petit			
Picapoll blanc			
Moscatell d'Alexandria			
TOTAL	877.450	644.469	-232.981

VILA D'ESCALADEI

Varietat	hectàrees		producció	rendiment per hectàrea
	Vila	%		
Garnatxa negra, Lledoner	60,0255	58,1%	159.924	2.664
Cariñena, Mazuela, Samsó	5,6521	5,5%	15.546	2.750
Cabernet Sauvignon	14,52771	14,1%	37.811	2.603
Syrah	10,1538	9,8%	59.977	5.907
Merlot	4,9623	4,8%	18.150	3.658
Garnatxa peluda, Llardoner gris	7,1616	6,9%		
Ull de llebre	0	0,0%		
Cabernet franc	0,8391	0,8%	4.025	4.797
Pinot noir	0	0,0%		
Picapoll Negre	0	0,0%		
Garnatxa blanca, Lledoner blanc	5,1879	80,1%	38.373	7.397
Macabeu, Viura	0	0,0%		
Pedro Ximénez	0	0,0%		
Pansal	0	0,0%		
Viognier	0	0,0%		
Chenin	0,8018	12,4%	920	1.147
Moscatell de gra petit	0,4886	7,5%	1.026	2.100
Picapoll Blanc	0	0,0%		
Moscatell d'Alexandria	0	0,0%		
TOTAL NEGRES	103,32211	100	333.806	3.231
TOTAL BLANQUES	6,4783	100	1946	300
TOTAL	109,80041		335752	3.058

Varietat	Producció	DESTÍ	Diferència
Garnatxa negra, Lledoner	159.924	230.679	70.755
Cariñena, Mazuela, Samsó	15.546	28.437	12.891
Cabernet Sauvignon	37.811	51.261	13.450
Syrah	59.977	79.952	19.975
Merlot	18.150	19.870	1.720
Garnatxa peluda, Llardoner gris			
Cabernet franc	4.025	4.025	0
Ull de llebre			
Pinot noir			
Garnatxa blanca, Lledoner blanc	38.373	65.413	27.040
Macabeu, Viura		4.140	4.140
Pedro Ximénez		732	732
pansal			
Viognier			
Chenin	920	920	0
Moscatell de gra petit	1.026	42	-984
Picapoll blanc			
Moscatell d'Alexandria			
TOTAL	335.752	485471	149.719

VILA DE GRATALLOPS

Varietat	hectàrees		producció	rendiment per hectàrea
	Vila	%		
Garnatxa negra, Lledoner	113,7731	39,3%	341.451	3.001
Cariñena, Mazuela, Samsó	82,1801	28,4%	188.833	2.298
Cabernet Sauvignon	38,5024	13,3%	106.778	2.773
Syrah	39,9888	13,8%	106.084	2.653
Merlot	12,4856	4,3%	47.724	3.822
Garnatxa peluda, Lladoner gris	1,0075	0,3%	948	941
Ull de llebre	0	0,0%		
Cabernet franc	0,6363	0,2%	850	1.336
Pinot noir	0,3375	0,1%	582	1.724
Picapoll negre	0,5405			
Garnatxa blanca, Lledoner blanc	13,0637	68,2%	39.026	2.987
Macabeu, Viura	2,453	12,8%	7.523	3.067
Pedro Ximénez	0,70201	3,7%	3.659	5.212
Pansal	0	0,0%		
Viognier	2,4225	12,6%	3.366	1.389
Chenin	0,2334	1,2%	174	746
MoscateLL de gra petit	0	0,0%		
Picapoll Blanc	0,1346	0,7%	199	1.478
MoscateLL d'Alexandria	0,1431	0,7%		0
TOTAL NEGRES	289,45	100	793.250	2.741
TOTAL BLANQUES	19,15	100	53.947	2.817
TOTAL	308,60	100	847.197	2.745

Varietat	Producció	DESTÍ	Diferència
Garnatxa negra, Lledoner	341.451	679.645	338.194
Cariñena, Mazuela, Samsó	188.833	446.718	257.885
Cabernet Sauvignon	106.778	188.876	82.098
Syrah	106.084	147.984	41.900
Merlot	47.724	101.680	53.956
Garnatxa peluda, Lladoner gris	948	2.493	1.545
Cabernet franc	850	850	0
Ull de llebre		778	778
Pinot noir	582	582	0
Garnatxa blanca, Lledoner blanc	39.026	46.151	7.125
Macabeu, Viura	7.523	22.707	15.184
Pedro Ximénez	3.659	4.129	470
pansal		885	885
Viognier	3.366	3.366	0
Chenin	174	174	0
MoscateLL de gra petit		1.026	1.026
PICAPOLL BLANC	199	199	0
MoscateLL d'Alexandria		180	180
			0
TOTAL	847.197	1.648.423	801.046

VILA DE EL LLOAR

Varietat	hectàrees		producció	rendiment per hectàrea
	Vila	%		
Garnatxa negra, Lledoner	42,6552	33,1%	147.579	3.460
Cariñena, Mazuela, Samsó	43,2085	33,5%	115.704	2.678
Cabernet Sauvignon	16,66	12,9%	61.566	3.695
Syrah	21,6941	16,8%	73.259	3.377
Merlot	4,6204	3,6%	20.496	4.436
Garnatxa peluda, Llardoner gris	0	0,0%		
Ull de llebre	0	0,0%		
Cabernet franc	0	0,0%		
Pinot noir	0	0,0%		
Picapoll Negre	0	0,0%		
Garnatxa blanca, Lledoner blanc	1,2259	30,4%	1.132	2.640
Macabeu, Viura	2,106	52,3%	5.559	2.640
Pedro Ximénez	0,6951	17,3%	791	1.138
Pansal	0	0,0%		
Viognier	0	0,0%		
Chenin	0	0,0%		
MoscateLL de gra petit	0	0,0%		
Picapoll Blanc	0	0,0%		
MoscateLL d'Alexandria	0	0,0%		
TOTAL NEGRES	128,8382	100	419.736	3.258
TOTAL BLANQUES	4,027	100	6350	1.577
TOTAL	132,8652		426086	3.207

Varietat	Producció	DESTÍ	Diferència
Garnatxa negra, Lledoner	147.579	174.370	26.791
Cariñena, Mazuela, Samsó	115.704	217.948	102.244
Cabernet Sauvignon	61.566	90.379	28.813
Syrah	73.259	65.394	-7.865
Merlot	20.496	29.095	8.599
Garnatxa peluda, Llardoner gris	0	6.511	6.511
Cabernet franc			
Ull de llebre			
Pinot noir			
Garnatxa blanca, Lledoner blanc	1.132	6.948	5.816
Macabeu, Viura	5.559	721	-4.838
Pedro Ximénez	791	832	41
pansal			
Viognier			
Chenin			
MoscateLL de gra petit			
PICAPOLL BLANC			
MoscateLL d'Alexandria		131	131
TOTAL	426.086	592329	166.243

VILA DE LA MORERA DE MONTSANT

La Morera de Montsant

Varietat	hectàrees		producció	rendiment per hectàrea
	Vila	%		
Garnatxa negra, Lledoner	34,1519	52,5%	140.888	4.125
Cariñena, Mazuela, Samsó	6,2525	9,6%	27.568	4.409
Cabernet Sauvignon	12,2115	18,8%	51.716	4.235
Syrah	3,904	6,0%	21.419	5.486
Merlot	5,9466	9,1%	25.201	4.238
Garnatxa peluda, Llardoner gris	1,3216	2,0%		
Ull de llebre	0	0,0%		
Cabernet franc	1,2398	1,9%	4.024	3.246
Pinot noir	0	0,0%		
Picapoll Negre	0	0,0%		
Garnatxa blanca, Lledoner blanc	8,9465	76,8%	43.731	4.888
Macabeu, Viura	0,8701	7,5%	1.500	1.724
Pedro Ximénez	0,8443	7,2%	6.272	7.429
Pansal	0	0,0%		
Viognier	0,994	8,5%	4.469	4.496
Chenin	0	0,0%		
Moscateu de gra petit	0	0,0%		
Picapoll Blanc	0	0,0%		
Moscateu d'Alexandria	0	0,0%		
TOTAL NEGRES	65,0279	100	270.816	4.165
TOTAL BLANQUES	11,6549	100	55.972	4.802
TOTAL	76,6828		326.788	4.262

Varietat	Producció	DESTÍ	Diferència
Garnatxa negra, Lledoner	140.888	109.252	-31.636
Cariñena, Mazuela, Samsó	27.568	13.836	-13.732
Cabernet Sauvignon	51.716	38.629	-13.087
Syrah	21.419	16.597	-4.822
Merlot	25.201	20.646	-4.555
Garnatxa peluda, Llardoner gris			
Cabernet franc	4.024	961	-3.063
Ull de llebre			
Pinot noir			
Garnatxa blanca, Lledoner blanc	43.731	10.939	-32.792
Macabeu, Viura	1.500		-1.500
Pedro Ximénez	6.272	129	-6.143
Pansal			
Viognier	4.469	4.033	-436
Chenin			
Moscateu de gra petit			
Picapoll blanc			
Moscateu d'Alexandria			
TOTAL	326.788	215022	-111.766

VILA DE POBOLEDA

Varietat	hectàrees		producció	rendiment per hectàrea
	Vila	%		
Garnatxa negra, Lledoner	90,9769	41,9%	338.055	3.716
Cariñena, Mazuela, Samsó	58,0567	26,7%	146.141	2.517
Cabernet Sauvignon	19,3065	8,9%	68.845	3.566
Syrah	28,3327	13,0%	97.436	3.439
Merlot	13,7636	6,3%	64.171	4.662
Garnatxa peluda, Llardoner gris	0,5898	0,3%	651	1.104
Ull de llebre	0	0,0%		
Cabernet franc	6,142	2,8%	10.428	1.698
Pinot noir	0,0929	0,0%		
Picapoll Negre	0	0,0%		
Garnatxa blanca, Lledoner blanc	12,2293	63,8%	29.852	2.441
Macabeu, Viura	3,494	18,2%	8.916	2.552
Pedro Ximénez	2,7003	14,1%	10.505	3.890
Pansal	0	0,0%		
Viognier	0,2134	1,1%	689	3.229
Chenin	0	0,0%		
Moscatell de gra petit	0,2093	1,1%	335	1.601
Picapoll Blanc	0	0,0%		
Moscatell d'Alexandria	0,3176	1,7%	685	2.157
TOTAL NEGRES	217.2611	100	755.579	3.478
TOTAL BLANQUES	19.1639	100	21130	1.103
TOTAL	236.425		776709	3.285

Varietat	Producció	DESTÍ	Diferència
Garnatxa negra, Lledoner	338.055	283.545	-54.510
Cariñena, Mazuela, Samsó	146.141	126.268	-19.873
Cabernet Sauvignon	68.845	52.762	-16.083
Syrah	97.436	75.773	-21.663
Merlot	64.171	50.327	-13.844
Garnatxa peluda, Llardoner gris	651		-651
Cabernet franc	10.428	11.498	1.070
Ull de llebre		10.900	10.900
Pinot noir			0
Garnatxa blanca, Lledoner blanc	29.852	18.456	-11.396
Macabeu, Viura	8.916	6.058	-2.858
Pedro Ximénez	10.505	7.808	-2.697
Pansal			
Viognier	689	689	0
Chenin			
Moscatell de gra petit	293	293	0
Picapoll blanc			
Moscatell d'Alexandria	685	685	0
TOTAL	776.667	645.062	-131.605

VILA DE PORRERA

Varietat	hectàrees		producció	rendiment per hectàrea
	Vila	%		
Garnatxa negra, Lledoner	122,363	32,0%	427.237	3.492
Cariñena, Mazuela, Samsó	120,697	31,5%	442.407	3.665
Cabernet Sauvignon	50,9829	13,3%	171.409	3.362
Syrah	61,7995	16,2%	103.872	1.681
Merlot	24,8367	6,5%	119.275	4.802
Garnatxa peluda, Llardoner gris	1,8005	0,5%	5.484	3.046
Ull de llebre	0,0644	0,0%	361	5.606
Cabernet franc	0,0621	0,0%	320	5.153
Pinot noir	0	0,0%		
Picapoll Negre	0	0,0%		
Garnatxa blanca, Lledoner blanc	6,0196	35,0%	32.825	5.453
Macabeu, Viura	1,3263	7,7%	7.913	5.966
Pedro Ximénez	1,5975	9,3%	4.744	2.970
Pansal	2,0209	11,8%	14.524	7.187
Viognier	3,7303	21,7%	13.012	3.488
Chenin	0	0,0%		
MoscateLL de gra petit	0	0,0%		
Picapoll Blanc	1,6208	9,4%	8.374	5.167
MoscateLL d'Alexandria	0,878	5,1%	0	0
TOTAL NEGRES	382,6061	100	1.303.190	3.406
TOTAL BLANQUES	17,1934	100	48567	2.825
TOTAL	399,7995		1351757	3.381

Porrrera

Varietat	Producció	DESTÍ	Diferència
Garnatxa negra, Lledoner	427.237	389.954	-37.283
Cariñena, Mazuela, Samsó	442.407	370.452	-71.955
Cabernet Sauvignon	171.409	148.280	-23.129
Syrah	103.872	109.304	5.432
Merlot	119.275	109.182	-10.093
Garnatxa peluda, Llardoner gris	5.484	7.059	1.575
Cabernet franc	320	320	0
Ull de llebre	361	361	0
Pinot noir			0
Garnatxa blanca, Lledoner blanc	32.825	27.400	-5.425
Macabeu, Viura	7.913	7.556	-357
Pedro Ximénez	4.744	5.298	554
Pansal	14.524	14.524	0
Viognier	13.012	16.078	3.066
Chenin			0
MoscateLL de gra petit			0
Picapoll blanc	8.374	8.374	0
MoscateLL d'Alexandria			0
			0
TOTAL	1.351.757	1214142	-137.615

VILA DE TORROJA

Varietat	hectàrees		producció	rendiment per hectàrea
	Vila	%		
Garnatxa negra, Lledoner	40,6437	32,5%	131.972	3.247
Cariñena, Mazuela, Samsó	45,4137	36,3%	87.480	1.926
Cabernet Sauvignon	16,7145	13,3%	51.092	3.057
Syrah	14,2111	11,3%	47.266	3.326
Merlot	3,9854	3,2%	15.355	3.853
Garnatxa peluda, Llardoner gris	1,938	1,5%	6.511	3.360
Ull de llebre	2,3224	1,9%	7.900	3.402
Cabernet franc	0	0,0%		
Pinot noir	0	0,0%		
Picapoll Negre	0	0,0%		
Garnatxa blanca, Lledoner blanc	1,1934	21,5%	4.313	3.614
Macabeu, Viura	3,64	65,6%	11.156	3.065
Pedro Ximénez	0	0,0%		
Pansal	0,2145	3,9%	1.635	7.622
Viognier	0	0,0%		
Chenin	0,0809	1,5%	550	6.799
Moscatell de gra petit	0,1607	2,9%	706	4.393
Picapoll Blanc	0	0,0%		
Moscatell d'Alexandria	0,2612	4,7%	449	1.719
TOTAL NEGRES	125,2288	100	347.576	2.776
TOTAL BLANQUES	5,5507	100	18.809	3.389
TOTAL	130,7795		366385	2.802

Varietat	Producció	DESTÍ	Diferència
Garnatxa negra, Lledoner	131.972	70.510	-61.462
Cariñena, Mazuela, Samsó	87.480	62.043	-25.437
Cabernet Sauvignon	51.092	18.428	-32.664
Syrah	47.266	29.482	-17.784
Merlot	15.355	6.875	-8.480
Garnatxa peluda, Llardoner gris	6.511	920	-5.591
Cabernet franc		1.993	1.993
Ull de llebre	7.900		-7.900
Pinot noir			
Garnatxa blanca, Lledoner blanc	4.313	17.703	13.390
Macabeu, Viura	11.156	7.628	-3.528
Pedro Ximénez		15.433	15.433
Pansal	1.635	750	-885
Viognier			
Chenin	550	550	0
Moscatell de gra petit	706		-706
Picapoll blanc			
Moscatell d'Alexandria	449	892	443
TOTAL	366.385	233.207	-133.178

VILA DE LA VILELLA ALTA

La Vilella Alta

Varietat	hectàrees		producció	rendiment per hectàrea
	Vila	%		
Garnatxa negra, Lledoner	35,1458	41,1%	103.366	2.941
Cariñena, Mazuela, Samsó	36,3196	42,4%	61.944	1.706
Cabernet Sauvignon	6,2848	7,3%	10.982	1.747
Syrah	5,2889	6,2%	13.315	2.518
Merlot	2,5337	3,0%	7.208	2.845
Garnatxa peluda, Llardoner gris	0	0,0%		
Ull de llebre	0	0,0%		
Cabernet franc	0	0,0%		
Pinot noir	0	0,0%		
Picapoll Negre	0	0,0%		
Garnatxa blanca, Lledoner blanc	3,3999	70,5%	9.294	2.734
Macabeu, Viura	0,66	13,7%	1.408	2.133
Pedro Ximénez	0,7628	15,8%	4.217	5.528
Pansal	0	0,0%		
Viognier	0	0,0%		
Chenin	0	0,0%		
Moscatell de gra petit	0	0,0%		
Picapoll Blanc	0	0,0%		
Moscatell d'Alexandria	0	0,0%		
TOTAL NEGRES	85,5728	100	196.815	2.300
TOTAL BLANQUES	4,8227	100	14.919	3.093
TOTAL	90,3955		211734	2.342

Varietat	Producció	DESTÍ	Diferència
Garnatxa negra, Lledoner	103.366	108.173	4.807
Cariñena, Mazuela, Samsó	61.944	77.483	15.539
Cabernet Sauvignon	10.982	30.956	19.974
Syrah	13.315	26.003	12.688
Merlot	7.208	13.575	6.367
Garnatxa peluda, Llardoner gris			
Cabernet franc			
Ull de llebre			
Pinot noir			
Garnatxa blanca, Lledoner blanc	9.294	19.742	10.448
Macabeu, Viura	1.408	1.268	-140
Pedro Ximénez	4.217	4.217	0
Pansal			0
Viognier		436	436
Chenin			
Moscatell de gra petit			
Picapoll blanc			
Moscatell d'Alexandria			
TOTAL	211.734	281853	70.119

VILA DE LA VILELLA BAIXA

Varietat	hectàrees		producció	rendiment per hectàrea
	Vila	%		
Garnatxa negra, Lledoner	22,738	32,0%	65.062	2.861
Cariñena, Mazuela, Samsó	35,88	50,5%	105.734	2.947
Cabernet Sauvignon	6,4526	9,1%	18.567	2.877
Syrah	2,9956	4,2%	8.241	2.751
Merlot	2,4867	3,5%	8.108	3.261
Garnatxa peluda, Llardoner gris	0	0,0%		
Ull de llebre	0,2852	0,4%		
Cabernet franc	0,2114	0,3%		
Pinot noir	0	0,0%		
Picapoll Negre	0	0,0%		
Garnatxa blanca, Lledoner blanc	5,839	58,9%	18.536	3.175
Macabeu, Viura	3,5139	35,4%	7.999	2.276
Pedro Ximénez	0,18	1,8%	631	3.506
Pansal	0,2549	2,6%		
Viognier	0	0,0%		
Chenin	0	0,0%		
MoscateLL de gra petit	0	0,0%		
Picapoll Blanc	0	0,0%		
MoscateLL d'Alexandria	0,1268	1,3%	1.011	7.973
TOTAL NEGRES	71,0495	100	205.712	2.895
TOTAL BLANQUES	9,9146	100	28.177	2.842
TOTAL	80,9641		233889	2.889

Varietat	Producció	DESTÍ	Diferència
Garnatxa negra, Lledoner	65.062	25.012	-40.050
Cariñena, Mazuela, Samsó	105.734	12.696	-93.038
Cabernet Sauvignon	18.567	3.428	-15.139
Syrah	8.241	6.048	-2.193
Merlot	8.108		-8.108
Garnatxa peluda, Llardoner gris			
Cabernet franc			
Ull de llebre			
Pinot noir			
Garnatxa blanca, Lledoner blanc	18.536	9.000	-9.536
Macabeu, Viura	7.999	584	-7.415
Pedro Ximénez	631		-631
Pansal			
Viognier			
Chenin			
MoscateLL de gra petit			
Picapoll blanc			
MoscateLL d'Alexandria	1.011	385	-626
TOTAL	233.889	57.153	-176.736

MASOS DE FALSET

Varietat	hectàrees		producció	rendiment per hectàrea
	Vila	%		
Garnatxa negra, Lledoner	26.9455	46,7%	81.388	3.020
Cariñena, Mazuela, Samsó	6.0806	10,5%	21.468	3.531
Cabernet Sauvignon	7.297	12,7%	23.938	3.281
Syrah	8.6618	15,0%	30.921	3.570
Merlot	5.6806	9,9%	29.732	5.234
Garnatxa peluda, Llardoner gris	1.2617	2,2%	2.894	2.294
Ull de llebre	1.63065	2,8%		
Cabernet franc	0,1	0,2%		
Pinot noir	0	0,0%		
Picapoll Negre	0	0,0%		
Garnatxa blanca, Lledoner blanc	0.7596	64,9%		
Macabeu, Viura	0.0301	2,6%		
Pedro Ximénez	0	0,0%		
Pansal	0	0,0%		
Viognier	0.1476	12,6%		
Chenin	0	0,0%		
Moscatell de gra petit	0.1207	10,3%		
Picapoll Blanc	0	0,0%		
Moscatell d'Alexandria	0.1128	9,6%	128	1.135
TOTAL NEGRES	57.65785	100	190.341	3.301
TOTAL BLANQUES	1.1708	100	128	109
TOTAL	58.82865		190469	3.238

Varietat	Producció	DESTÍ	Diferència
Garnatxa negra, Lledoner	81.388		-81.388
Cariñena, Mazuela, Samsó	21.468		-21.468
Cabernet Sauvignon	23.938		-23.938
Syrah	30.921		-30.921
Merlot	29.732		-29.732
Garnatxa peluda, Llardoner gris	2.894		-2.894
Cabernet franc			
Ull de llebre			
Pinot noir			
Garnatxa blanca, Lledoner blanc			
Macabeu, Viura			
Pedro Ximénez			
Pansal			
Viognier			
Chenin			
Moscatell de gra petit			
Picapoll blanc			
Moscatell d'Alexandria	128		-128
altres varietats tradicionals			
TOTAL	190.469	0	-190.469

SOLANES DEL MOLAR

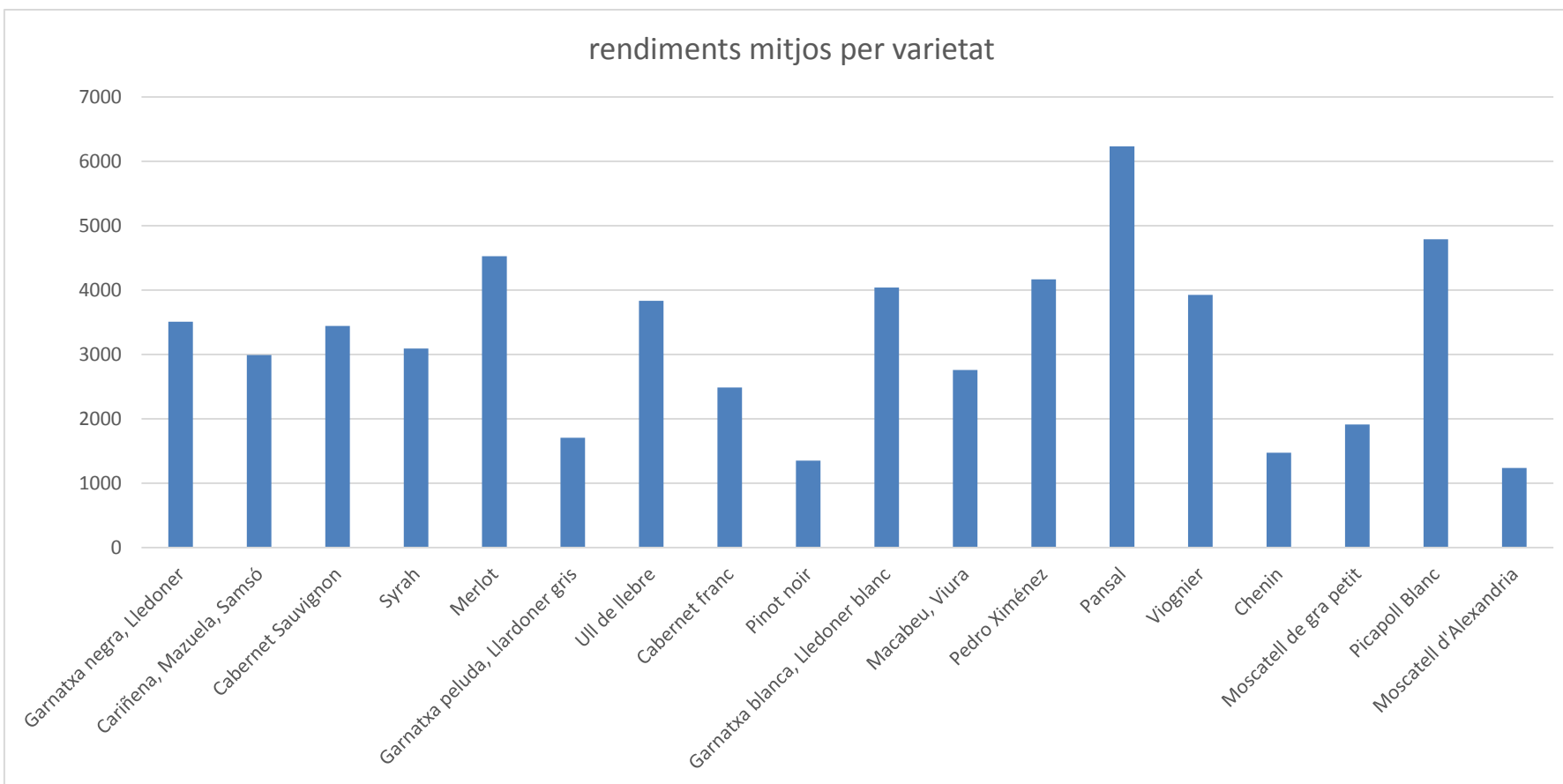
Varietat	hectàrees		producció	rendiment per hectàrea
	Vila	%		
Garnatxa negra, Lledoner	45,1203	38,3%	230.029	5.098
Cariñena, Mazuela, Samsó	21,2655	18,1%	126.332	5.941
Cabernet Sauvignon	17,9913	15,3%	87.587	4.868
Syrah	17,2233	14,6%	84.624	4.913
Merlot	9,2958	7,9%	47.189	5.076
Garnatxa peluda, Llardoner gris	2,5059	2,1%	15.010	5.990
Ull de llebre	3,8817	3,3%	23.120	5.956
Cabernet franc	0,385	0,3%		0
Pinot noir	0	0,0%		
Picapoll Negre	0	0,0%		
Garnatxa blanca, Lledoner blanc	1,7601	26,5%	9.180	5.216
Macabeu, Viura	0,5192	7,8%	320	616
Pedro Ximénez	2,6613	40,0%	11.311	4.250
Pansal	0	0,0%		
Viognier	1,5771	23,7%	8.315	5.272
Chenin	0	0,0%		
MoscateLL de gra petit	0,1021	1,5%		
Picapoll Blanc	0,034	0,5%		
MoscateLL d'Alexandria	0	0,0%		
TOTAL NEGRES	117,6688	100	613.891	5.217
TOTAL BLANQUES	6,6538	100	29126	4.377
TOTAL	124,3226		643.017	5.172

Varietat	Producció	DESTÍ	Diferència
Garnatxa negra, Lledoner	230.029	223.515	-6.514
Cariñena, Mazuela, Samsó	126.332	71.614	-54.718
Cabernet Sauvignon	87.587	70.845	-16.742
Syrah	84.624	89.400	4.776
Merlot	47.189	60.916	13.727
Garnatxa peluda, Llardoner gris	15.010	17.010	2.000
Cabernet franc			
Ull de llebre	23.120	12.220	-10.900
Pinot noir			
Garnatxa blanca, Lledoner blanc	9.180	12.805	3.625
Macabeu, Viura	320	1.632	1.312
Pedro Ximénez	11.311	3.693	-7.618
Pansal		638	638
Viognier	8.315	5.249	-3.066
Chenin			
MoscateLL de gra petit		706	706
Picapoll blanc			
MoscateLL d'Alexandria			
TOTAL	643.017	570.243	-72.774

6. RENDIMENTS MITJOS PER VARIETAT.COLLITA 2016

	Superfície	TOTAL Kg	Rendiment mig
Garnatxa negra, Lledoner	730,48	2.560.399,00	3.505,09
Cariñena, Mazuela, Samsó	510,38	1.527.644,00	2.993,15
Cabernet Sauvignon	234,02	805.097,00	3.440,29
Syrah	228,85	707.067,00	3.089,65
Merlot	99,98	452.587,00	4.526,78
Garnatxa peluda, Lladoner gris	20,52	35.017,00	1.706,48
Ull de llebre	8,18	31.381,00	3.836,31
Cabernet franc	10,80	26.954,00	2.495,74
Pinot noir	0,43	582,00	1.353,49
Picapoll Negre	0,54		
Garnatxa blanca, Lledoner blanc	67,42	272.201,00	4.037,39
Macabeu, Viura	22,10	61.099,00	2.764,66
Pedro Ximénez	10,12	42.271,00	4.176,98
Pansal	2,69	16.797,00	6.244,24
Viognier	9,55	33.721,00	3.530,99
Chenin	1,11	1.644,00	1.481,08
Moscatell de gra petit	1,06	2.067,00	1.950,00
Picapoll Blanc	1,78	8.573,00	4.816,29
Moscatell d'Alexandria	1,81	2.273,00	1.255,80
TOTAL	1.961,82	6.587.374,00	3.357,79
TOTAL NEGRES	1.844,18	6.146.728,00	3.333,04
TOTAL BLANQUES	117,64	440.646,00	3.745,72

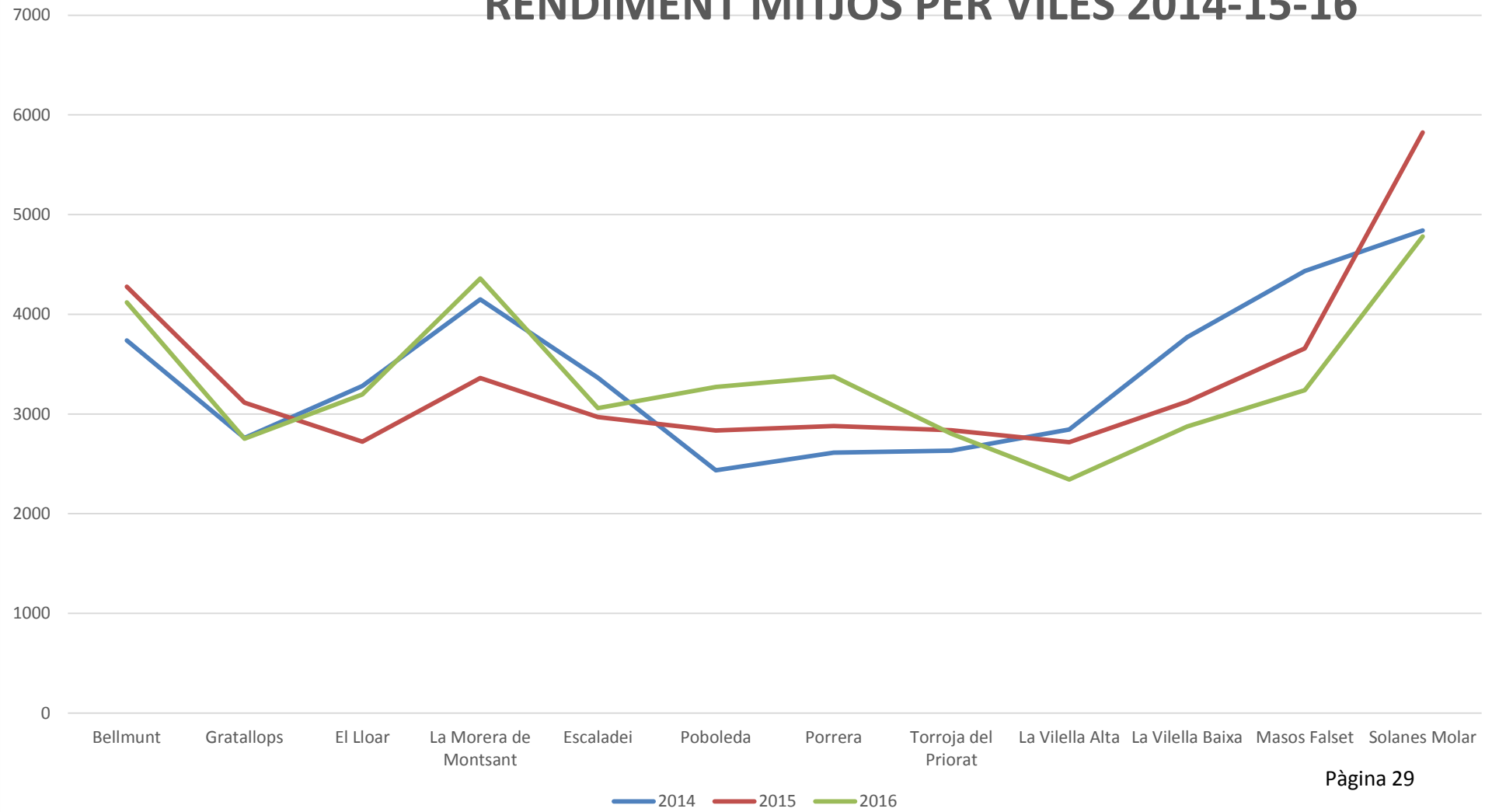
rendiments mitjos per varietat



7. EVOLUCIÓ DELS RENDIMENTS COMPARAT PER VILES

<u>Vila</u>	<u>Rendiment MIG</u> <u>2014</u>	<u>% rendiment</u> <u>sobre la</u> <u>mitjana 2014</u>	<u>Rendiment MIG</u> <u>2015</u>	<u>% rendiment</u> <u>sobre la</u> <u>mitjana 2015</u>	<u>Rendiment MIG</u> <u>2016</u>	<u>% rendiment</u> <u>sobre la mitjana</u> <u>2016</u>
Bellmunt	3738	110%	4.276	127%	4.132	123%
Gratallops	2759	81%	3.113	93%	2.745	82%
El Lloar	3282	96%	2.722	81%	3.195	95%
La Morera de Montsant	4150	122%	3.360	100%	4.262	127%
Escaladei	3363	99%	2.968	88%	3.058	91%
Poboleda	2434	71%	2.834	84%	3.285	98%
Porrera	2611	77%	2.879	86%	3.381	101%
Torroja del Priorat	2632	77%	2.838	84%	2.802	84%
La Vilella Alta	2845	84%	2.718	81%	2.342	70%
La Vilella Baixa	3771	111%	3.123	93%	2.889	86%
Masos Falset	4433	130%	3.658	109%	3.238	97%
Solanes Molar	4842	142%	5.824	173%	5.193	155%
MITJANA	3405	100%	3.359	100%	3.377	101%

RENDIMENT MITJOS PER VILES 2014-15-16



8. Edat de les vinyes

<u>Viles</u>	<u>vinya jove</u>		<u>vinya mitja</u>		<u>vinya vella</u>		<u>vinya molt vella</u>		<u>TOTAL</u>
Bellmunt	5,40	3%	121,14	58%	55,38	27%	30,45	15%	212,36
Gratallops	17,35	6%	172,86	61%	98,95	35%	19,41	7%	308,57
El Lloar	9,85	8%	92,93	72%	17,90	14%	12,17	9%	132,86
La Morera de Montsant	9,72	14%	55,95	80%	9,38	13%	1,63	2%	76,68
Poboleda	13,41	6%	152,84	67%	51,03	22%	19,22	8%	236,49
Porrera	20,34	5%	245,64	63%	61,85	16%	71,96	18%	399,79
Scala Dei	4,83	5%	48,72	50%	54,91	57%	1,35	1%	109,80
Torroja del Priorat	7,28	5%	75,36	52%	26,59	18%	21,53	15%	130,77
La Vilella Alta	2,21	3%	60,01	69%	10,29	12%	17,89	21%	90,39
La Vilella Baixa	1,11	1%	27,32	36%	28,56	38%	23,96	31%	80,96
Masos de Falset	6,35	12%	30,13	58%	19,09	37%	3,25	6%	58,82
Solanes de El Molar	10,52	9%	77,09	64%	33,50	28%	3,21	3%	124,32
TOTAL	108,38		1.159,99		467,44		226,02		1.961,82

DEFINICIÓ	EDAT DE LA VINYA
Vinya jove	posterior 2009
Vinya mitja	1997-2008
Vinya vella	1955-1996
Vinya molt vella	ant o igual 1956

COMPOSICIÓ DE LA SUPERFICIE DE VINYA SEGONS ANTIGUITAT DE LA VINYA

