



PRIORAT
DENOMINACIÓ D'ORIGEN QUALIFICADA

INFORME COLLITA 2017

INDEX

INFORME DE COLLITA 2017

1. DADES GENERALS

- 1.1. Fenologia**
- 1.2. Sanitat**
- 1.3. Verema**
- 1.4. Dades producció 2017**
- 1.5. Desglosament producció per varietats**
- 1.6. Producció per viles i varietats**
- 1.7. Destí de la producció per viles i varietats**
- 1.8. Edat de les vinyes**

2. Rendiments

- 2.1. Rendiments mitjos per varietat**
- 2.2. Rendiments per vila i varietat**
 - 2.2.1. Vila de Bellmunt del Priorat**
 - 2.2.2. Vila de Gratallops**
 - 2.2.3. Vila del Lloar**
 - 2.2.4. Vila del La Morera de Montsant**
 - 2.2.5. Vila d'Scaladei**
 - 2.2.6. Vila de Poboleda**
 - 2.2.7. Vila de Porrera**
 - 2.2.8. Vila de Torroja del Priorat**
 - 2.2.9. Vila de La Vilella Alta**
 - 2.2.10. Vila de La Vilella Baixa**
 - 2.2.11. Les Solanes del Molar**
 - 2.2.12. Masos de Falset**
- 2.3. Rendiments mitjos per Vila**

3. Evolució de la producció i els rendiments

- 3.1. Evolució hectàrees plantades, producció i rendiments per any**
- 3.2. Evolució de la producció per varietats**
- 3.3. Evolució dels cellers**
- 3.4. Evolució dels viticultors**

1. DADES GENERALS

INFORME COLLITA 2017

1.1. FENOLOGIA

L'any va començar amb un hivern poc fred. La pluja de Febrer a Juny va ser molt baixa de 193,4 L, amb un total acumulat entre gener i setembre de 206,9 L. La brotada es va desenvolupar correctament i va anar acompanyada d'un bon creixement vegetatiu durant els primers estadis fenològics.

L'aigua va ser poca però present en tots els mesos de primavera, positiu per a la floració i l'inici del creixement. Pel que fa l'estiu ha estat sec i de temperatures altes i constants. Podríem destacar les temperatures del mes de juny que ha estat dos graus superior a la mitjana de la última dècada.

La manca d'aigua de gener a setembre (260,9 L), ha provocat la seca en aquelles finques amb excés de vegetació i molt airejades i amb moltes hores de sol, obtenint així un procés de maduració més lent.

L'augment de temperatures de la primavera fa que a principis de març s'inicia la brotada a les zones més primerenques i amb les garnatxes, i és a finals de març- principis d'abril que s'inicia ja més generalitzat i gradual a la resta de tot el territori. Es comencen a veure raïms florits a finals de la segona quinzena de mig a la zona primerenca, seguint avançant paulatinament per la zona mitjana i arribant fins a finals de juny a la zona més tardana. El verol s'observa a mitjans de juliol en les zones més baixes de la DOQ com és ja habitual i amb les varietats més primerenques arribant a fins a mitjans d'agost a les zones més tardanes i fresques, degut a la forta diferència entre dia i nit en que s'arriba a l'estiu.

2.2. SANITAT

Tant pel que fa a la planta com pel que fa al raïm sanitàriament ha estat un any bo, caracteritzat per l'absència de massa tractaments fitosanitaris, donada la poca incidència de plagues. No ha estat un any destacat per problemàtica de fongs com la cendrosa i el mildiu, ja que ha el vent i el sol han estat molt presents.

Pel que fa al cuc del raïm, cal dir que tant la volada com la posta de la segona i tercera generació han estat amb poca incidència.

1.3. VEREMA

El tret de sortida de la verema es va donar a mitjans d'agost amb alguna varietat primerenca a la zona de Torroja i a les Solanes del Molar. Va ser a primers de setembre quan va començar majoritàriament amb garnatxa i varietats blanques. L'escassetat de pluja durant aquest període de verema va donar a una paulatina però continuada verema, deixant les varietats més tardanes pel final, en general la maduració ha estat lenta i ha finalitzat amb un total de collita de 6.034.781 quilos.

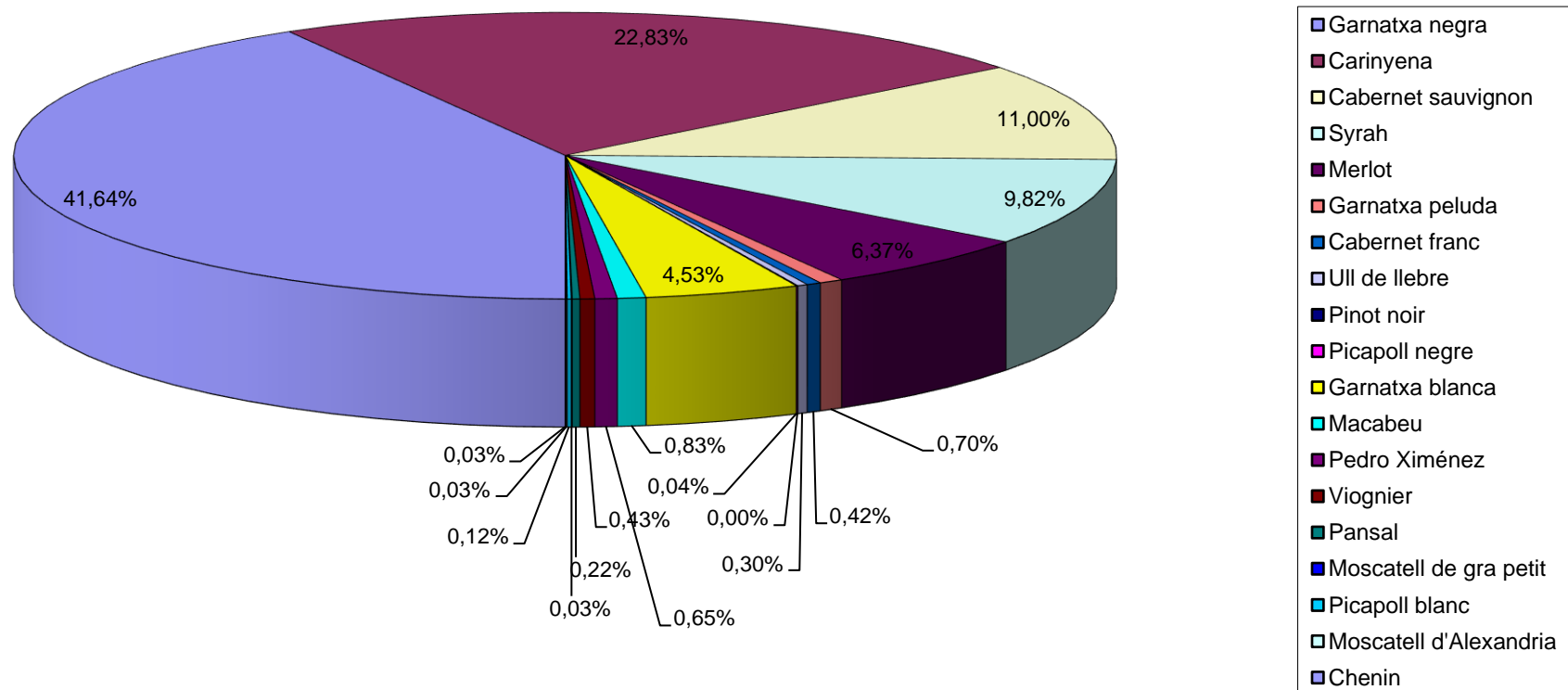
1.4. DADES DE PRODUCCIÓ 2017

VITICULTORS QUE HA ENTRAT VEREMA:		457
CELLERS QUE HAN ENTRAT VEREMA:		96
KILOGRAMS ENTRATS:		6.034.781,00

DESGLÒS PER VARIETATS :

COLLITA 2017: DESGLOSSAMENT PER VARIETATS		
Garnatxa negra	2.512.784	41,64%
Carinyena	1.377.690	22,83%
Cabernet sauvignon	663.812	11,00%
Syrah	592.721	9,82%
Merlot	384.515	6,37%
Garnatxa peluda	42.277	0,70%
Cabernet franc	25.427	0,42%
Ull de llebre	18.217	0,30%
Pinot noir	183	0,00%
Picapoll negre	2.567	0,04%
Garnatxa blanca	273.413	4,53%
Macabeu	50.322	0,83%
Pedro Ximénez	39.231	0,65%
Viognier	25.862	0,43%
Pansal	13.462	0,22%
Moscatell de gra petit	1.734	0,03%
Picapoll blanc	7.004	0,12%
Moscatell d'Alexandria	1.885	0,03%
Chenin	1.675	0,03%
TOTAL	6.034.781	100%
TOTAL NEGRES	5.620.193	93,13%
TOTAL BLANQUES	414.588	6,87%

1.5. DESGLOSAMENT DE PRODUCCIÓ PER VARIETATS



1.6. Producció per viles i varietats.

PRODUCCIÓ PER VILES I VARIETATS. Collita 2017.

	Bellmunt del Priorat	Gratallops	El Lloar	Escaladei	La Morera de Montsant	Poboleda	Porrera	Torroja del Priorat	La Vilella Alta	La Vilella Baixa	Masos de Falset	Solanes del Molar	TOTALS
Garnatxa negra, Lledoner	367.381	363.284	134.936	58.912	10.894	537.514	441.876	235.079	80.549	11.983	80.239	190.137	2.512.784
Cariñena, Mazuela, Samsó	166.761	181.003	120.845	9.362	10.426	169.677	397.850	148.110	18.934	75.602	13.445	65.675	1.377.690
Cabernet Sauvignon	90.390	99.753	39.715	1.273		136.179	137.868	59.985	10.072	1.619	19.647	67.311	663.812
Syrah	59.140	93.860	77.607	6.434		129.676	97.817	47.791	8.642	4.274	27.801	39.679	592.721
Merlot	43.492	48.257	11.348	1.391		85.385	99.136	16.897	7.690	5.189	21.644	44.086	384.515
Garnatxa peluda, Lladoner gris	7.005	2.321				1.004	6.585	7.671			3.761	13.930	42.277
Cabernet franc	6.128	526			2.053	16.530	190						25.427
Ull de llebre							210	7.532				10.475	18.217
Pinot noir		183											183
Picapoll negre		2.567											2.567
Garnatxa blanca, Lledoner blanc	39.227	35.465	3.983	10.599	19.820	95.019	25.695	15.336	10.488	6.930		10.851	273.413
Macabeu, Viura	8.492	7.164	5.382			8.276	6.950	10.262	108	3.688			50.322
Pedro Ximénez		7.864	939			15.850	6.110			1.469		6.999	39.231
Pansal	377						11.382	1.703					13.462
Viognier	3.384	2.531			719	3.210	9.154					6.864	25.862
Chenin		175		980				520					1.675
Moscatell de gra petit		238				370	6.768						7.376
Picapoll blanc		236						525				601	1.362
Moscatell d'Alexandria						688		1.197					1.885
													0
TOTALS	791.777	845.427	394.755	88.951	43.912	1.199.378	1.247.591	552.608	136.483	110.754	166.537	456.608	6.034.781
TOTAL NEGRES	740.297	789.187	384.451	77.372	23.373	1.075.965	1.181.532	523.065	125.887	98.667	166.537	431.293	5.617.626
TOTAL BLANQUES	51.480	53.673	10.304	11.579	20.539	28.394	40.364	14.207	108	5.157	0	14.464	414.588

PRODUCCIONS EN DESTÍ PER POBLES I VARIETATS

1.7. DESTÍ DE LA PRODUCCIÓ PER VILES I VARIETATS

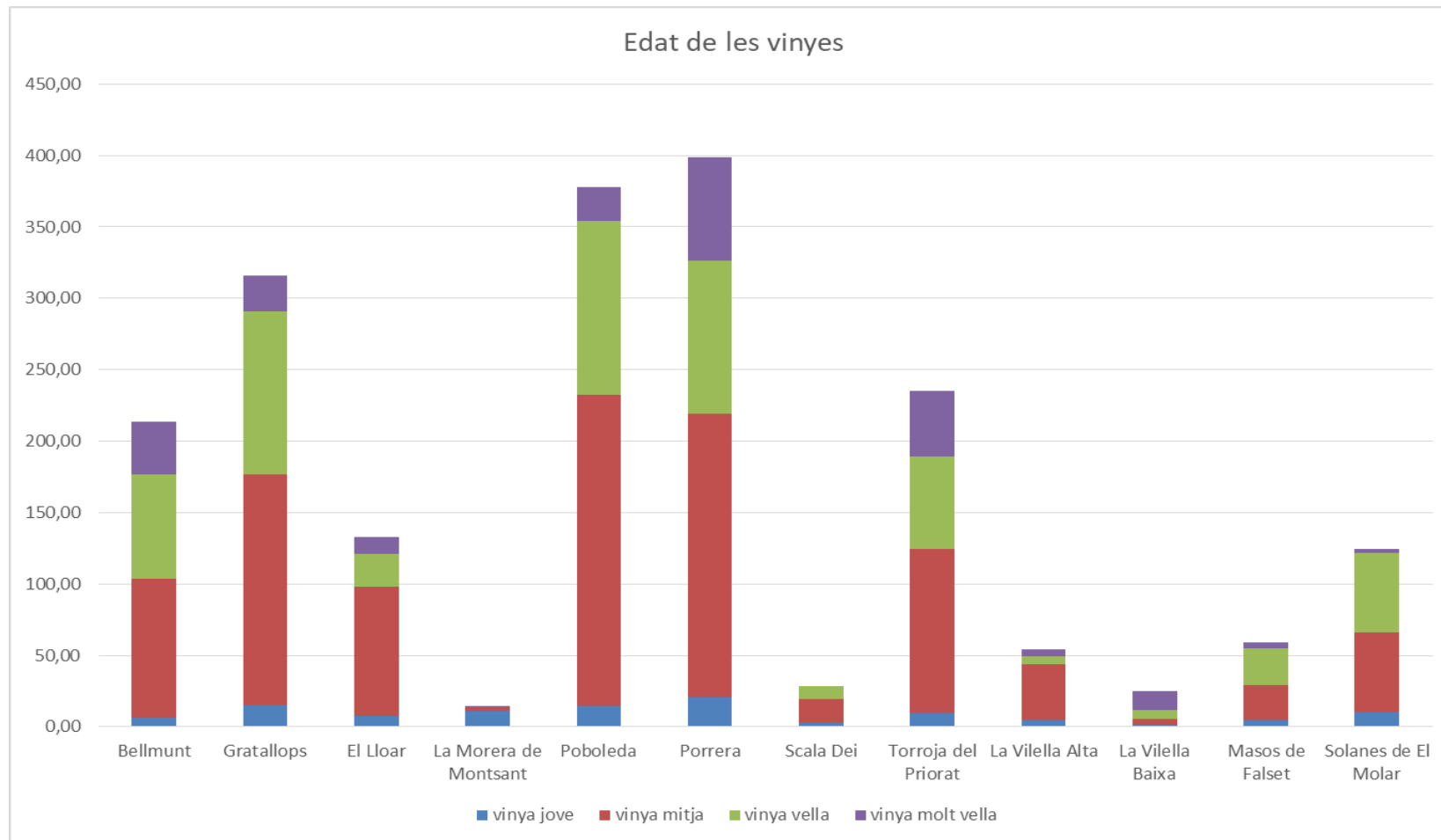
DESTÍ DE LA PRODUCCIÓ PER VILES I VARIETATS. Collita 2017.

	Bellmunt del Priorat	Gratallops	El Lloar	Escaladei	La Morera de Montsant	Poboleda	Porrera	Torroja del Priorat	La Vilella Alta	La Vilella Baixa	Masos de Falset	Solanes del Molar	TOTALS
Garnatxa negra, Lledor	231.076	798.903	156.016	247.381	48.867	289.499	343.999	93.199	128.647	7.593	1.210	166.394	2.512.784
Cariñena, Mazuela, Sar	94.494	402.101	160.586	31.846	17.209	143.213	302.228	66.641	74.693	10.213		74.466	1.377.690
Cabernet Sauvignon	71.259	202.291	45.516	52.861	15.660	66.645	116.528	12.587	31.462	2.252		46.751	663.812
Syrah	53.355	147.770	79.404	66.517	3.716	74.183	70.358	16.811	21.805	5.199	2.250	51.353	592.721
Merlot	35.863	107.476	16.604	18.619	1.787	54.243	77.673	5.389	15.252			51.609	384.515
Garnatxa peluda, Llard	1.766	5.377	7.671				8.302					19.161	42.277
Cabernet franc	6.128	526		3.227	626	8.744	190	3.647				2.339	25.427
Ull de llebre	4.298	1.258	1.976				210					10.475	18.217
Pinot noir		183											183
Picapoll negre		2.567											2.567
Garnatxa blanca, Lledo	31.389	62.425	7.094	63.031	2.640	24.351	21.421	20.263	25.190			15.609	273.413
Macabeu, Viura	8.492	18.979	924	2.559		3.487	7.385	2.931	2.245	438		2.882	50.322
Pedro Ximénez		11.872	835	547	123	8.427	6.522	5.889	4.063			953	39.231
Pansal	377	930	773				11.382						13.462
Viognier	3.384	2.531			2.645	399	11.599		719			4.585	25.862
Chenin		175		980				520					1.675
Moscatell de gra petit		839				240						655	1.734
Picapoll blanc		236					6.768						7.004
Moscatell d'Alexandria		94	91			594		1.012				94	1.885
TOTALS	541.881	1.766.533	477.490	487.568	93.273	674.025	984.565	228.889	304.076	25.695	3.460	447.326	6.034.781
TOTAL NEGRES	498.239	1.668.452	467.773	420.451	87.865	636.527	919.488	198.274	271.859	25.257	3.460	422.548	5.620.193
TOTAL BLANQUES	43.642	98.081	9.717	67.117	5.408	37.498	65.077	30.615	32.217	438	0	24.778	414.588

1.8. Edat de les vinyes

<u>Viles</u>	<u>vinya jove</u>		<u>vinya mitja</u>		<u>vinya vella</u>		<u>vinya molt vella</u>		<u>TOTAL</u>
Bellmunt	6,24	3%	97,38	47%	73,14	35%	36,75	18%	213,51
Gratallops	15,53	5%	161,26	57%	113,99	40%	25,22	9%	316,00
El Lloar	7,28	6%	90,56	71%	22,90	18%	12,20	10%	132,93
La Morera de Montsant	11,19	16%	2,33	3%	0,23	0%	0,98	1%	14,73
Poboleda	14,39	6%	217,65	96%	122,46	54%	23,00	10%	377,50
Porrera	20,89	5%	198,02	50%	107,59	27%	72,17	18%	398,67
Scala Dei	2,38	2%	16,92	17%	9,10	9%	0,00	0%	28,40
Torroja del Priorat	9,99	7%	114,59	78%	64,60	44%	45,99	31%	235,19
La Vilella Alta	4,65	5%	38,79	45%	6,10	7%	4,58	5%	54,14
La Vilella Baixa	1,10	1%	4,49	6%	5,82	8%	13,79	18%	25,22
Masos de Falset	4,65	9%	24,34	47%	26,10	50%	3,79	7%	58,90
Solanes de El Molar	10,23	9%	56,00	47%	55,39	46%	3,21	3%	124,85
TOTAL	108,52		1.022,33		607,42		241,68		1.980,04

DEFINICIÓ	EDAT DE LA VINYA
Vinya jove	posterior 2010
Vinya mitja	1998-2009
Vinya vella	1998-1957
Vinya molt vella	ant o igual 1957

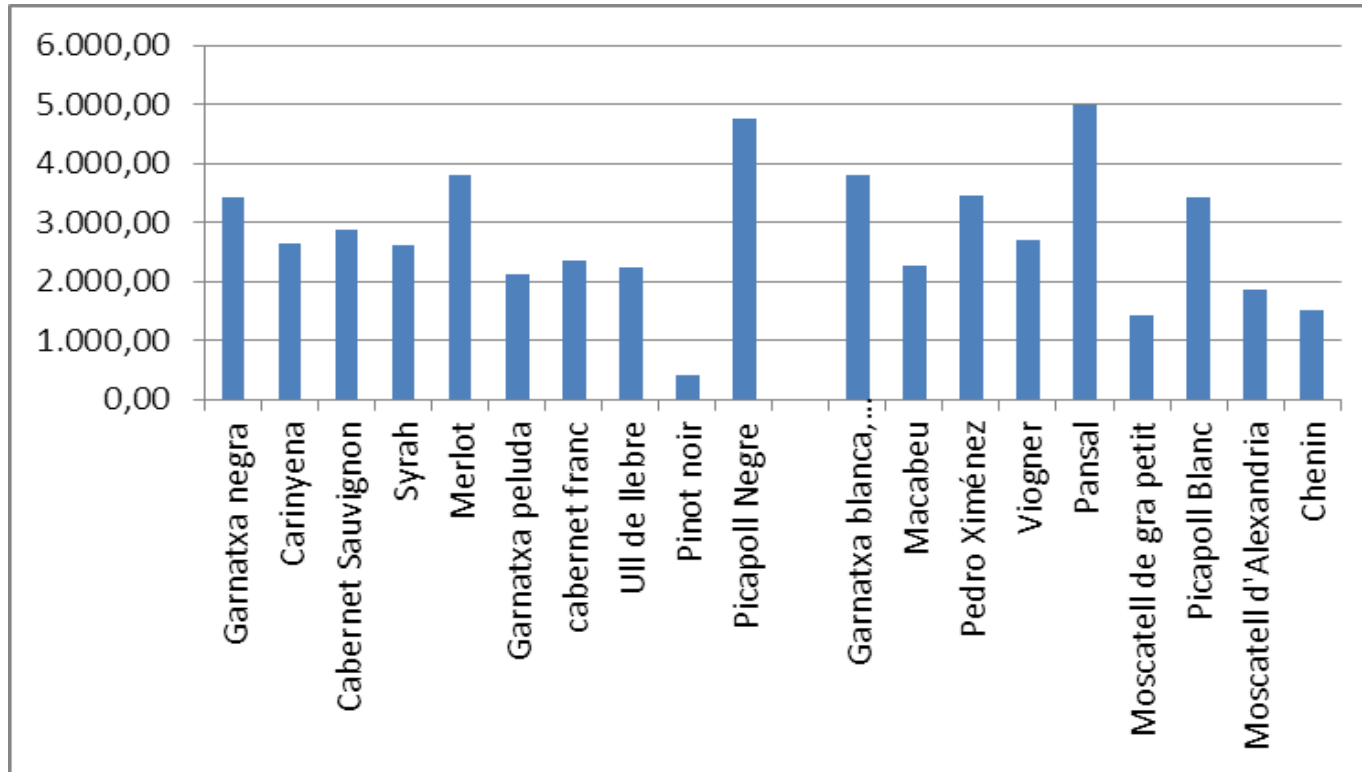


2. RENDIMENTS

2.1. RENDIMENTS MITJOS PER VARIETAT.COLLITA 2017

	TOTAL Kg	Superfície	Rendiment mig
Garnatxa negra	2.512.784	735,1025	3.418,28
Carinyena	1.377.690	522,82	2.635,12
Cabernet Sauvignon	663.812	232,03	2.860,87
Syrah	592.721	226,36	2.618,54
Merlot	384.515	100,84	3.813,29
Garnatxa peluda	42.277	20,01	2.113,32
cabernet franc	25.427	10,84	2.344,60
Ull de llebre	18.217	8,18	2.226,09
Pinot noir	183	0,43	425,19
Picapoll Negre	2.567	0,54	4.749,31
Garnatxa blanca, Lledoner blanc	273.413	71,72	3.812,05
Macabeu	50.322	22,14	2.273,38
Pedro Ximénez	39.231	11,37	3.451,40
Viogner	25.862	9,58	2.698,82
Pansal	13.462	2,69	4.996,10
Moscatell de gra petit	1.734	1,22	1.416,09
Picapoll Blanc	7.004	2,04	3.433,84
Moscatell d'Alexandria	1.885	1,01	1.873,39
Chenin	1.675	1,12	1.500,76
TOTAL	6.034.781	1.980,04	3.047,81
TOTAL NEGRES	5.620.193,00	1.857,15	3.026,25
TOTAL BLANQUES	414.588,00	122,89	3.373,68

RENDIMENTS MITJOS PER VARIETAT



2.2. RENDIMENTS PER VILA I VARIETAT.

2.2.1.VILA DE BELLMUNT

Varietat	hectàrees Vila	%	producció	rendiment	destí	SALDO
Garnatxa negra, Lledoner	96,82	48,1%	367.381	3.794	231.076	-136.305
Cariñena, Mazuela, Samsó	50,22	415,7%	166.761	3.321	94.494	-72.267
Cabernet Sauvignon	27,11	12,7%	90.390	3.334	71.259	-19.131
Syrah	14,35	7,1%	59.140	4.121	53.355	-5.785
Merlot	9,34	4,6%	43.492	4.657	35.863	-7.629
Garnatxa peluda, Llardoner gris	2,29	1,1%	7.005	3.059	1.766	-5.239
Cabernet franc	1,23	0,6%	6.128	4.982	6.128	
Ull de llebre					4.298	4.298
Pinot noir						
picapoll negre						
Garnatxa blanca, Lledoner blanc	7,86	65,1%	39.227	4.991	31.389	-7.838
Macabeu, Viura	3,52	29,1%	8.492	2.413	8.492	0
Pedro Ximénez						
Pansal	0,2	1,7%	377	1.885	377	0
Viognier	0,5	4,1%	3.384	6.768	3.384	0
Chenin						
Moscatell de gra petit						
Picapoll Blanc						
Moscatell d'Alexandria						
TOTAL NEGRES	201,36	100	740.297	3.676	498.239	-242.058
TOTAL BLANQUES	12,08	100	51.480	4.262	43.642	-7.838
TOTAL	213,44		791.777	3.710	541.881	-249.896

2.2.2. VILA DE GRATALLOPS

Varietat	hectàrees	producció	rendiment	destí	SALDO	
	Vila	%				
Garnatxa negra, Lledoner	117,81	40,0%	363.284	3.084	798.903	435.619
Cariñena, Mazuela, Samsó	83,98	28,5%	181.003	2.155	402.101	221.098
Cabernet Sauvignon	38,25	13,0%	99.753	2.608	202.291	102.538
Syrah	38,84	13,2%	93.860	2.417	147.770	53.910
Merlot	13,22	4,5%	48.257	3.650	107.476	59.219
Garnatxa peluda, Lladoner gris	1	0,3%	2.321	2.321	5.377	3.056
Ull de llebre					1.258	1.258
Cabernet franc	0,64	0,2%	526	822	526	0
Pinot noir	0,34	0,1%	183	538	183	0
Picapoll negre	0,54		2.567	4.754	2.567	0
Garnatxa blanca, Lledoner blanc	13,66	64,3%	35.465	2.596	62.425	26.960
Macabeu, Viura	2,93	13,8%	7.164	2.445	18.979	11.815
Pedro Ximénez	1,73	8,1%	7.864	4.546	11.872	4.008
Pansal					930	930
Viognier	2,42	11,4%	2.531	1.046	2.531	0
Chenin	0,2334	1,1%	175	750	175	0
Moscatell de gra petit	0,14	0,7%	238		839	601
Picapoll Blanc	0,13	0,6%	236	1.815	236	0
Moscatell d'Alexandria					94	94
TOTAL NEGRES	294,62	100	791.754	2.687	1.668.452	876.698
TOTAL BLANQUES	21,24	100	53.673	2.527	1.704.108	1.650.435
TOTAL	315,86	100	845.427	2.677	1.766.533	921106

2.2.3. VILA DE EL LLOAR

Varietat	hectàrees		producció	rendiment	destí	SALDO
	Vila	%				
Garnatxa negra, Lledoner	42,55	33,0%	134.936	3.171	131.895	-3.041
Cariñena, Mazuela, Samsó	43,38	33,7%	120.845	2.786	143.305	22.460
Cabernet Sauvignon	16,66	12,9%	39.715	2.384	37.521	-2.194
Syrah	21,64	16,8%	77.607	3.586	70.444	-7.163
Merlot	4,62	3,6%	11.348	2.456	11.759	411
Garnatxa peluda, Llardoner gris					7.671	7.671
Ull de llebre					1.976	1.976
Cabernet franc						
Pinot noir						
Picapoll Negre						
Garnatxa blanca, Lledoner blanc	1,23	30,6%	3.983	2.556	7.094	3.111
Macabeu, Viura	2,106	52,3%	5.382	2.556	924	-4.458
Pedro Ximénez	0,69	17,1%	939	1.361	835	-104
Pansal					773	773
Viognier						
Chenin						
Moscatell de gra petit						
Picapoll Blanc						
Moscatell d'Alexandria					91	91
TOTAL NEGRES	128,85	100	384.451	2.984	404.571	20.120
TOTAL BLANQUES	4,026	100	10.304	2.559	9.717	-587
TOTAL	132,876		394.755	2.971	414.288	19.533

2.2.4. VILA DE LA MORERA DE MONTSANT

Varietat	hectàrees		producció	rendiment	destí	SALDO
	Vila	%				
Garnatxa negra, Lledoner	4,61	53,3%	10.894	2.363	48.867	37.973
Cariñena, Mazuela, Samsó	4,04	46,7%	10.426	2.581	17.209	6.783
Cabernet Sauvignon					15.660	15.660
Syrah					3.716	3.716
Merlot					1.787	1.787
Garnatxa peluda, Lladoner gris						
Ull de llebre						
Cabernet franc					626	626
Pinot noir						
Picapoll Negre						
Garnatxa blanca, Lledoner blanc	5,71	94,5%	16.611	2.909	2.640	-13.971
Macabeu, Viura						
Pedro Ximénez					123	123
Pansal						
Viognier	0,33	5,5%	719	2.179	2.645	1.926
Chenin						
Moscatell de gra petit						
Picapoll Blanc						
Moscatell d'Alexandria						
TOTAL NEGRES	8,65	100	21.320	2.465	87.865	66.545
TOTAL BLANQUES	6,04	100	17.330	2.869	5.408	-11.922
TOTAL	14,69		38.650	2.631	93.273	54.623

2.2.5. VILA D'ESCALADEI

Varietat	hectàrees		producció	rendiment	destí	SALDO
	Vila	%				
Garnatxa negra, Lledoner	19,41	72,4%	58.912	3.035	247.381	188.469
Cariñena, Mazuela, Samsó	3,49	13,0%	9.362	2.683	31.846	22.484
Cabernet Sauvignon	1,6	6,0%	1.273	796	52.861	51.588
Syrah	1,79	6,7%	6.434	3.594	66.517	60.083
Merlot	0,51	1,9%	1.391	2.727	18.619	17.228
Garnatxa peluda, Lladoner gris						0
Ull de llebre					3.227	3.227
Cabernet franc						0
Pinot noir						0
Picapoll Negre						0
Garnatxa blanca, Lledoner blanc	0,77	49,0%	10.599	13.765	63.031	52.432
Macabeu, Viura					2.559	2.559
Pedro Ximénez					547	547
Pansal						0
Viognier						0
Chenin	0,802	51,0%	980	1.222	980	0
Moscateu de gra petit						0
Picapoll Blanc						0
Moscateu d'Alexandria						0
TOTAL NEGRES	26,8	100,0%	77.372	2.887	420.451	343.079
TOTAL BLANQUES	1,572	100,0%	11.579	7.366	67.117	55.538
TOTAL	28,372		88951	3.135	487.568	398.617

2.2.6. VILA DE POBOLEDA

Varietat	hectàrees		producció	rendiment	destí	SALDO
	Vila	%				
Garnatxa negra, Lledoner	153,66	44,4%	537.514	3.498	289.499	-248.015
Cariñena, Mazuela, Samsó	65,51	18,9%	169.677	2.590	143.213	-26.464
Cabernet Sauvignon	44,06	12,7%	136.179	3.091	66.645	-69.534
Syrah	40,31	11,7%	129.676	3.217	74.183	-55.493
Merlot	24,99	7,2%	85.385	3.417	54.243	-31.142
Garnatxa peluda, Lladoner gris	9,073	2,6%	1.004	111		-1.004
Cabernet franc	8,22	2,4%	16.530	2.011	8.744	-7.786
Ull de llebre						
Pinot noir	0,0929	0,0%				0
Picapoll Negre						
Garnatxa blanca, Lledoner blanc	21,15	68,3%	95.019	4.493	24.351	-70.668
Macabeu, Viura	4,3641	14,1%	8.276	1.896	3.487	-4.789
Pedro Ximénez	3,54	13,0%	15.850	4.477	8.427	-7.423
Pansal	0					
Viognier	0,877	2,8%	3.210	3.660	399	-2.811
Chenin	0					
Moscatell de gra petit	0,6979	2,3%	370	530	240	-130
Picapoll Blanc	0					
Moscatell d'Alexandria	0,32	1,0%	688	2.150	594	-94
TOTAL NEGRES	345,9159	100	1.075.965	3.110	636.527	-439.438
TOTAL BLANQUES	30,949	100	123.413	3.988	37.498	-85.915
TOTAL	376,8649		1.199.378	3.183	674.025	-525.353

2.2.7. VILA DE PORRERA

Varietat	hectàrees	producció	rendiment	destí	SALDO	
	Vila	%				
Garnatxa negra, Lledoner	122,37	32,1%	441.876	3.611	343.999	-97.877
Cariñena, Mazuela, Samsó	123,18	32,3%	397.850	3.230	302.228	-95.622
Cabernet Sauvignon	49,21	0,0%	137.868		116.528	-21.340
Syrah	59,81	15,7%	97.817	1.635	70.358	-27.459
Merlot	24,47	6,4%	99.136	4.051	77.673	-21.463
Garnatxa peluda, Lladoner gris	1,8	0,5%	6.585	3.658	8.302	1.717
Ull de llebre	0,06	0,0%	210	3.500	210	0
Cabernet franc	0,06	0,0%	190	3.167	190	0
Pinot noir	0	0,0%				0
Picapoll Negre	0	0,0%				0
Garnatxa blanca, Lledoner blanc	6,58	37,2%	25.695	3.905	21.421	-4.274
Macabeu, Viura	1,35	7,6%	6.950	5.148	7.385	435
Pedro Ximénez	1,97	11,1%	6.110	3.102	6.522	412
Pansal	2,02	11,4%	11.382	5.635	11.382	0
Viognier	3,73	21,1%	9.154	2.454	11.599	2.445
Chenin	0	0,0%				0
Moscatell de gra petit	0	0,0%				0
Picapoll Blanc	1,87	10,6%	6.768	1	6.768	0
Moscatell d'Alexandria	0,19	1,1%		0		0
TOTAL NEGRES	380,96	100	1.181.532	3.101	919.488	-262.044
TOTAL BLANQUES	17,71	100	66.059	3.730	65.077	-982
TOTAL	398,67		1247591	3.129	984.565	-263.026

2.2.8. VILA DE TORROJA

Varietat	hectàrees		producció	rendiment	DESTÍ	SALDO
	Vila	%				
Garnatxa negra, Lledoner	81,39	37,0%	235.079	2.888	343.999	108.920
Cariñena, Mazuela, Samsó	87,56	39,8%	148.110	1.692	302.228	154.118
Cabernet Sauvignon	21,41	9,7%	59.985	2.802	116.528	56.543
Syrah	19,15	8,7%	47.791	2.496	70.358	22.567
Merlot	5,88	2,7%	16.897	2.874	77.673	60.776
Garnatxa peluda, Llardoner gris	2,06	0,9%	7.671	3.724	8.302	631
Ull de llebre	2,61	1,2%	7.532	2.886	210	-7.322
Cabernet franc					190	190
Pinot noir						
Picapoll Negre						
Garnatxa blanca, Lledoner blanc	8,33	50,6%	15.336	1.841	21.421	6.085
Macabeu, Viura	6,81	41,4%	10.262	1.507	7.385	-2.877
Pedro Ximénez	0,47	2,9%		0	6.522	6.522
Pansal	0,21	1,3%	1.703	8.110	11.382	9.679
Viognier					11.599	11.599
Chenin	0,08	0,5%	520			-520
Moscateu de gra petit	0,16	1,0%	525	3.281		-525
Picapoll Blanc					6.768	6.768
Moscateu d'Alexandria	0,39	2,4%	1.197	3.069		-1.197
TOTAL NEGRES	220,06	100	523.065	2.377	919.488	396.423
TOTAL BLANQUES	16,45	100	29.543	1.796	65.077	35.534
TOTAL	236,51		552608	2.337	984.565	431.957

2.2.9. VILA DE LA VILELLA ALTA

Varietat	hectàrees		producció	rendiment	DESTÍ	SALDO
	Vila	%				
Garnatxa negra, Lledoner	20,5	40,6%	80.549	3.929	128.647	48.098
Cariñena, Mazuela, Samsó	16,21	32,1%	18.934	1.168	74.693	55.759
Cabernet Sauvignon	6,83	13,5%	10.072		31.462	21.390
Syrah	4,57	9,0%	8.642	1.891	21.805	13.163
Merlot	2,43	4,8%	7.690	3.165	15.252	7.562
Garnatxa peluda, Llardoner gris						
Ull de llebre						
Cabernet franc						
Pinot noir						
Picapoll Negre						
Garnatxa blanca, Lledoner blanc	3,45	94,8%	10.488	3.040	25.190	14.702
Macabeu, Viura	0,19	5,2%	108	568	2.245	2.137
Pedro Ximénez					4.063	4.063
Pansal						
Viognier					719	719
Chenin						
Moscatell de gra petit						
Picapoll Blanc						
Moscatell d'Alexandria						
TOTAL NEGRES	50,54	100,0%	125.887	2.491	271.859	145.972
TOTAL BLANQUES	3,64	100,0%	10.596	2.911	32.217	21.621
TOTAL	54,18		136.483	2.519	304.076	167.593

2.2.10. VILA DE LA VILELLA BAIXA

Varietat	hectàrees		producció	rendiment	DESTÍ	SALDO
	Vila	%				
Garnatxa negra, Lledoner	2,27	9,7%	11.983	5.279	7.593	-4.390
Cariñena, Mazuela, Samsó	18,17	77,9%	75.602	4.161	10.213	-65.389
Cabernet Sauvignon	2,36	10,1%	1.619		2.252	633
Syrah			4.274	#jDIV/0!	5.199	925
Merlot	0,31	1,3%	5.189	16.739		-5.189
Garnatxa peluda, Llardoner gris						0
Ull de llebre						0
Cabernet franc	0,21	0,9%		0		0
Pinot noir						0
Picapoll Negre						0
Garnatxa blanca, Lledoner blanc	0,709	39,9%	6.930	9.774		-6.930
Macabeu, Viura	0,52	29,2%	3.688	7.092	438	-3.250
Pedro Ximénez	0,3	16,9%	1.469	4.897		-1.469
Pansal	0,25	14,1%		0		0
Viognier				#jDIV/0!		0
Chenin						0
MoscateLL de gra petit			6.768			-6.768
Picapoll Blanc						0
MoscateLL d'Alexandria						0
TOTAL NEGRES	23,32	100,0%	98.667	4.231	25.257	-73.410
TOTAL BLANQUES	1,779	100,0%	18.855	10.599	438	-18.417
TOTAL	25,099		117522	4.682	25.695	-91.827

2.2.11. LES SOLANES DEL MOLAR

Varietat	hectàrees		producció	rendiment	destí	SALDO
	Vila	%				
Garnatxa negra, Lledoner	46,11	38,5%	190.137	4.124	166.394	-23.743
Cariñena, Mazuela, Samsó	21,34	17,8%	65.675	3.078	74.466	8.791
Cabernet Sauvignon	17,32	14,5%	67.311	3.886	46.751	-20.560
Syrah	17,22	14,4%	39.679	2.304	51.353	11.674
Merlot	9,3	7,8%	44.086	4.740	51.609	7.523
Garnatxa peluda, Lladoner gris	2,5	2,1%	13.930	5.572	19.161	5.231
Ull de llebre	3,88	3,2%	10.475	2.700	10.475	2.339
Cabernet franc	0,38	0,3%			2.339	0
Pinot noir						
Picapoll Negre	1,76	1,5%				0
Garnatxa blanca, Lledoner blanc	0,52	10,6%	10.851	20.867	15.609	4.758
Macabeu, Viura					2.882	2.882
Pedro Ximénez	2,66	54,4%	6.999	2.631	953	-6.046
Pansal						0
Viognier	1,58	32,3%	6.864	4.344	4.585	-2.279
Chenin						0
Moscatell de gra petit	0,1	2,0%			655	655
Picapoll Blanc	0,034	0,7%	601			-601
Moscatell d'Alexandria					94	94
TOTAL NEGRES	119,81	100	431.293	3.600	422.548	-8.745
TOTAL BLANQUES	4,894	100	25.315	5.173	24.778	-537
TOTAL	124,704		456.608	3.662	447.326	-9.282

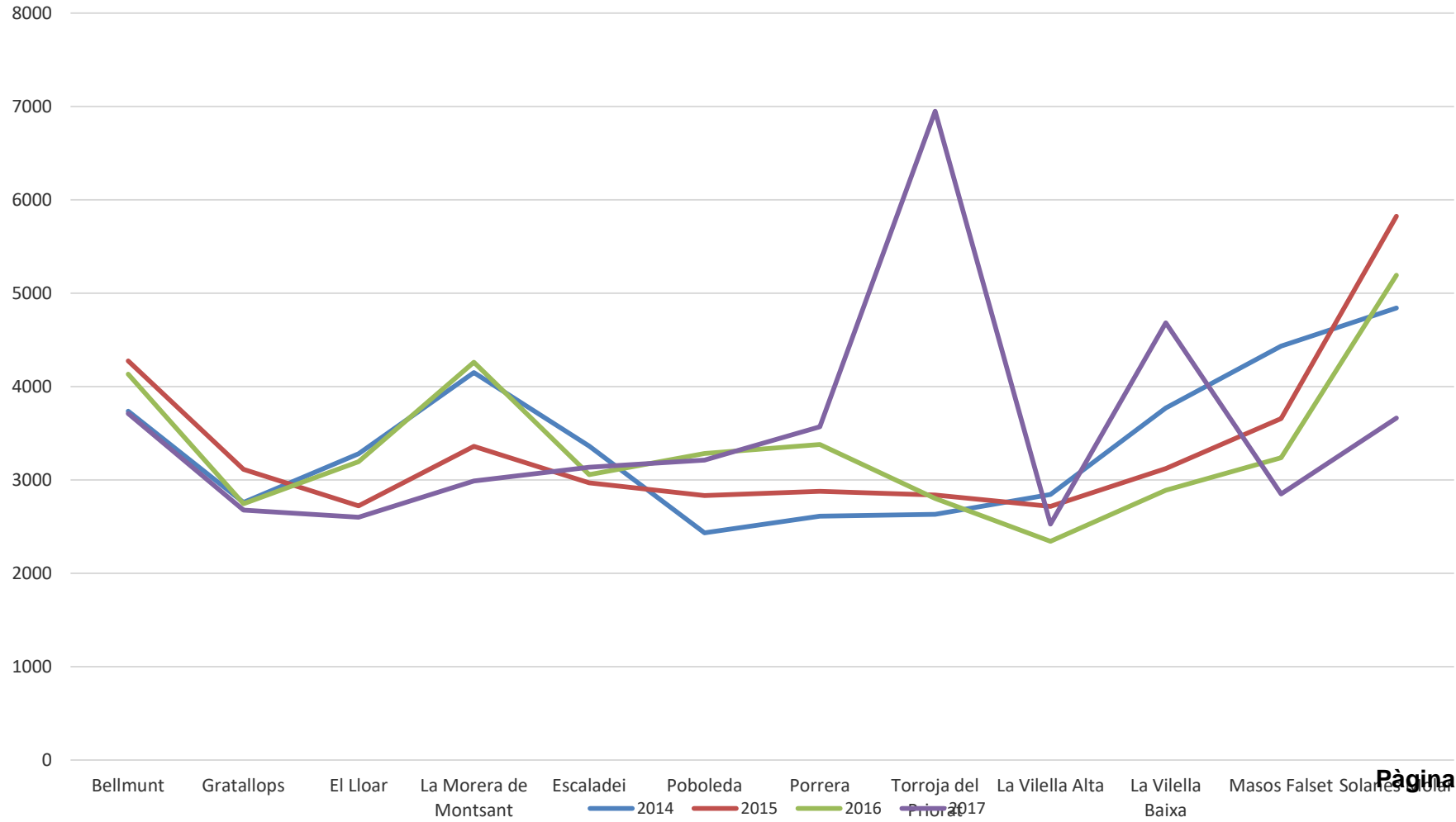
2.2.12. MASOS DE FALSET

Varietat	nectàrees		producció	rendiment	destí	SALDO
	Vila	%				
Garnatxa negra, Lledoner	27,34	47,8%	80.239	2.935	1.210	-79.029
Cariñena, Mazuela, Samsó	5,74	10,0%	13.445	2.342		-13.445
Cabernet Sauvignon	7,2	12,6%	19.647	2.729		-19.647
Syrah	8,66	15,1%	27.801	3.210	2.250	-25.551
Merlot	5,68	9,9%	21.644	3.811		-21.644
Garnatxa peluda, Lladoner gris	1,26	2,2%	3.761	2.985		-3.761
Ull de llebre	1,26	2,2%		0		0
Cabernet franc	0,1	0,2%		0		0
Pinot noir						0
Picapoll Negre						0
Garnatxa blanca, Lledoner blanc	0,76	65,0%		0		0
Macabeu, Viura	0,03	2,6%		0		0
Pedro Ximénez						0
Pansal						0
Viognier	0,15	12,8%		0		0
Chenin						0
Moscatell de gra petit	0,12	10,3%				0
Picapoll Blanc						0
Moscatell d'Alexandria	0,11	9,4%		0		0
TOTAL NEGRES	57,24	100	166.537	2.909	3.460	-163.077
TOTAL BLANQUES	1,17	100	0	0	0	0
TOTAL	58,41		166537	2.851	3.460	-163.077

3.1. EVOLUCIÓ HECTÀREES PLANTADES, PRODUCCIÓ I RENDIMENTS PER ANY

Vila	Rend. MIG 2014	% rend. sobre la mitjana 2014	Rendiment MIG 2015	% rend. sobre la mitjana 2015	Rendiment MIG 2016	% rend. sobre la mitjana 2016	Rendiment MIG 2017	% rend. sobre la mitjana 2017
Bellmunt	3738	110%	4.276	127%	4.132	122%	3.710	105%
Gratallops	2759	81%	3.113	93%	2.745	81%	2.677	75%
El Lloar	3282	96%	2.722	81%	3.195	95%	2.600	73%
La Morera de Montsa	4150	122%	3.360	100%	4.262	126%	2.989	84%
Escaladei	3363	99%	2.968	88%	3.058	91%	3.135	88%
Poboleda	2434	71%	2.834	84%	3.285	97%	3.214	91%
Porrera	2611	77%	2.879	86%	3.381	100%	3.570	101%
Torroja del Priorat	2632	77%	2.838	84%	2.802	83%	6.948	196%
La Vilella Alta	2845	84%	2.718	81%	2.342	69%	2.528	71%
La Vilella Baixa	3771	111%	3.123	93%	2.889	86%	4.682	132%
Masos Falset	4433	130%	3.658	109%	3.238	96%	2.851	80%
Solanes Molar	4842	142%	5.824	173%	5.193	154%	3.662	103%
MITJANA	3405	100%	3.359	100%	3.377	100%	3.547	100%

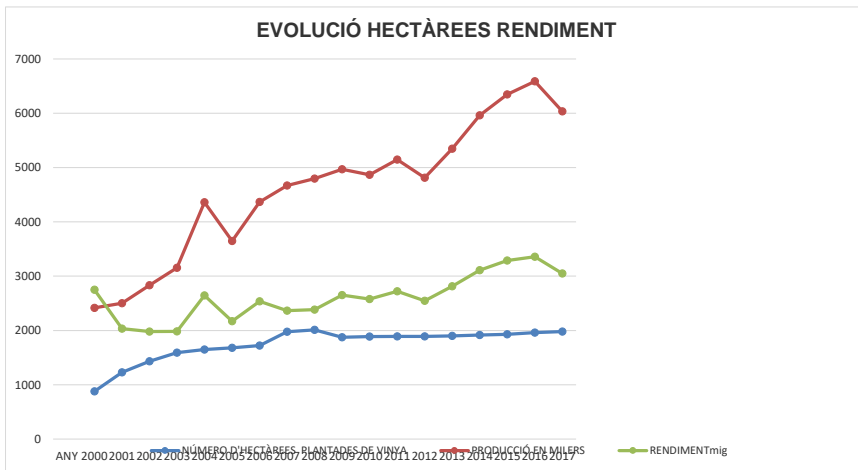
RENDIMENTS PER VILES 2014-2015-2016-2017



3. EVOLUCIÓ DE LA PRODUCCIÓ I ELS RENDIMENTS

3.1. EVOLUCIÓ DEL NÚMERO D'HECTÀREES, PRODUCCIÓ, RENDIMENTS MITJOS

ANY	NÚMERO D'HECTÀREES		RENDIMENTmig
	PLANTADES DE VINYA	PRODUCCIÓ EN MILERS	
2000	878,50	2416,569	2.750,79
2001	1.229,85	2501,3435	2.033,86
2002	1.430,82	2833,7574	1.980,51
2003	1.591,08	3.155,48	1.983,23
2004	1.650,00	4.361,99	2.643,63
2005	1.680,00	3.646,78	2.170,70
2006	1.722,00	4.367,69	2.536,40
2007	1.975,88	4.670,39	2.363,70
2008	2.011,00	4.795,72	2.384,74
2009	1.873,86	4.968,49	2.651,47
2010	1.886,90	4.865,67	2.578,66
2011	1.889,92	5.145,65	2.722,68
2012	1.891,54	4.813,85	2.544,94
2013	1.900,05	5.345,74	2.813,47
2014	1.917,03	5.959,96	3.108,95
2015	1.930,37	6.345,48	3.287,18
2016	1.961,82	6.587,37	3.357,79
2017	1.980,04	6.034,78	3.047,81



3.2. EVOLUCIÓ DE LA PRODUCCIÓ PER VARIETAT

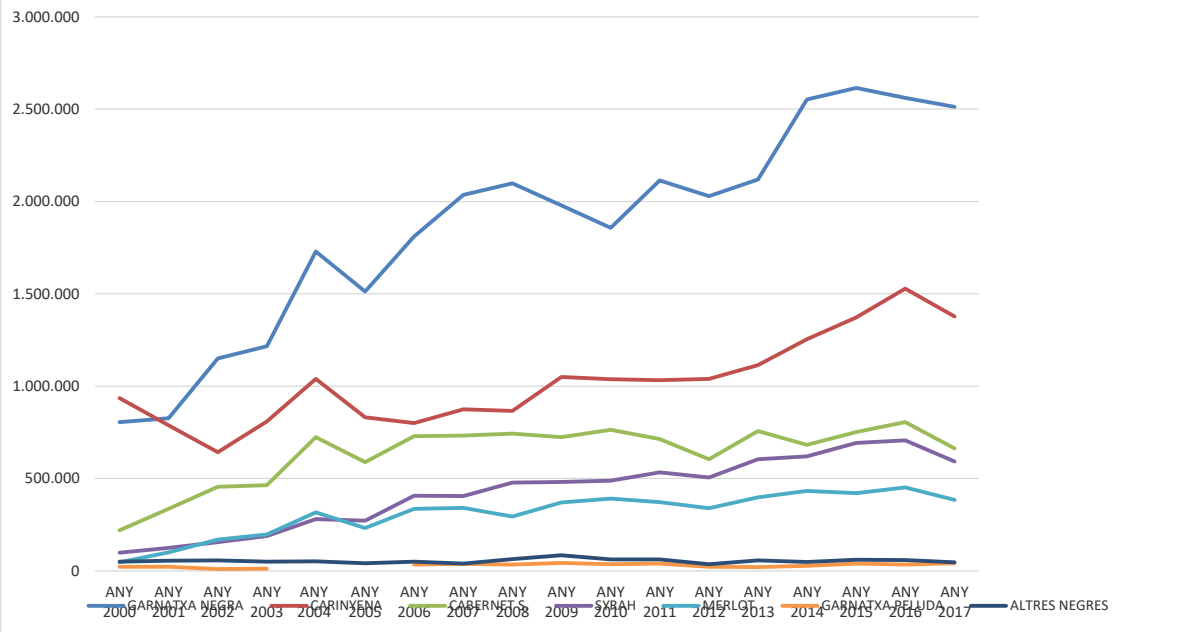
Negres

VARIETAT	ANY 2000	ANY 2001	ANY 2002	ANY 2003	ANY 2004	ANY 2005	ANY 2006	ANY 2007	ANY 2008	ANY 2009	ANY 2010	ANY 2011	ANY 2012	ANY 2013	ANY 2014	ANY 2015	ANY 2016	ANY 2017
GARNATXA NEGRA	805.289	826.614	1.149.820	1.216.157	1.728.903	1.512.934	1.811.172	2.036.458	2.099.156	1.979.002	1.857.061	2.113.666	2.028.386	2.118.443	2552056	2614865	2.560.399	2.512.784
CARINYENA	935.706	789.145	642.178	809.303	1.039.560	831.438	801.199	875.265	866.157	1.050.515	1.037.711	1.031.884	1.040.224	1.114.238	1254789	1371571	1.527.644	1.377.690
CABERNET S.	220.286	336.903	455.518	463.460	723.566	589.363	729.448	732.394	742.779	724.216	763.750	712.995	604.356	757.811	682420	752602	805.097	663.812
SYRAH	99.345	124.452	156.335	189.398	280.570	271.154	406.398	405.066	478.011	482.431	488.506	534.356	506.242	604.204	620919	693331	707.067	592.721
MERLOT	46.375	100.097	170.038	196.970	317.517	232.135	336.191	342.081	295.169	370.899	390.894	373.026	339.685	398.854	433172	420901	452.587	384.515
GARNATXA PELUDA	23.224	23.091	10.928	11.907			35.239	37.891	33.920	42.375	36.320	40.362	22.760	21.491	27497	40534	35.017	42.277
ALTRES NEGRES	49.857	55.733	57.148	50.460	52.327	41.568	49.831	40.256	64.613	84.285	62.020	62.830	36.065	57.338	47805	60.565	58.917	46.394
TOTAL NEGRES	2.180.082	2.256.035	2.641.964	2.937.655	4.142.443	3.478.591	4.169.479	4.469.411	4.579.805	4.733.723	4.636.262	4.869.119	4.577.718	5.072.379	5.618.658	5.954.369	6.146.728	5.620.193

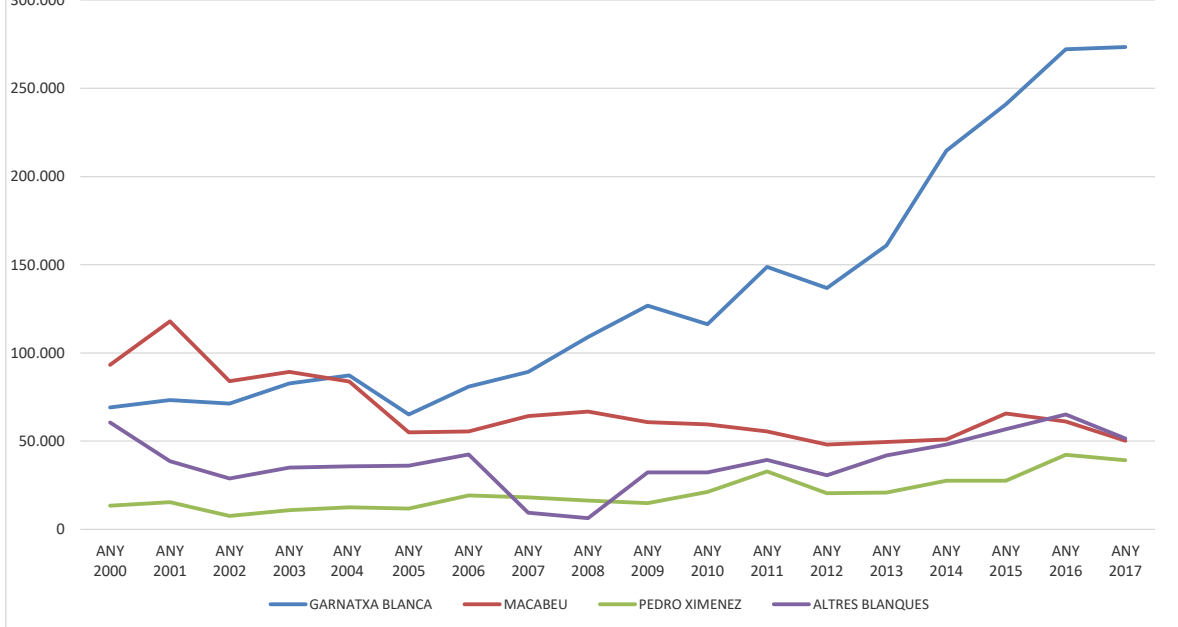
Blanques

VARIETAT	ANY 2000	ANY 2001	ANY 2002	ANY 2003	ANY 2004	ANY 2005	ANY 2006	ANY 2007	ANY 2008	ANY 2009	ANY 2010	ANY 2011	ANY 2012	ANY 2013	ANY 2014	ANY 2015	ANY 2016	ANY 2017
GARNATXA BLANCA	69.125	73.368	71.343	82.825	87.350	65.168	80.922	89.234	108.981	126.735	116.380	148.769	136.804	160.906	214.615	240.979	272.201	273.413
MACABEU	93.324	117.889	84.015	89.185	83.905	55.013	55.509	64.228	66.805	60.798	59.498	55.448	48.108	49.611	51.074	65.706	61.099	50.322
PEDRO XIMENEZ	13.396	15.413	7.650	10.877	12.582	11.854	19.295	18.220	16.332	14.905	21.314	32.896	20.582	20.937	27.587	27.640	42.271	39.231
ALTRES BLANQUES	60.643	38.639	28.786	34.942	35.712	36.150	42.482	9.420	6.413	32.351	32.215	39.413	30.642	41.908	48.030	56.785	65.075	51622
TOTAL BLANQUES	236.487	245.309	191.793	217.829	219.549	168.184	198.208	181.102	198.531	234.789	229.407	276.526	236.136	283.370	341.306	391.110	440.646	414.588

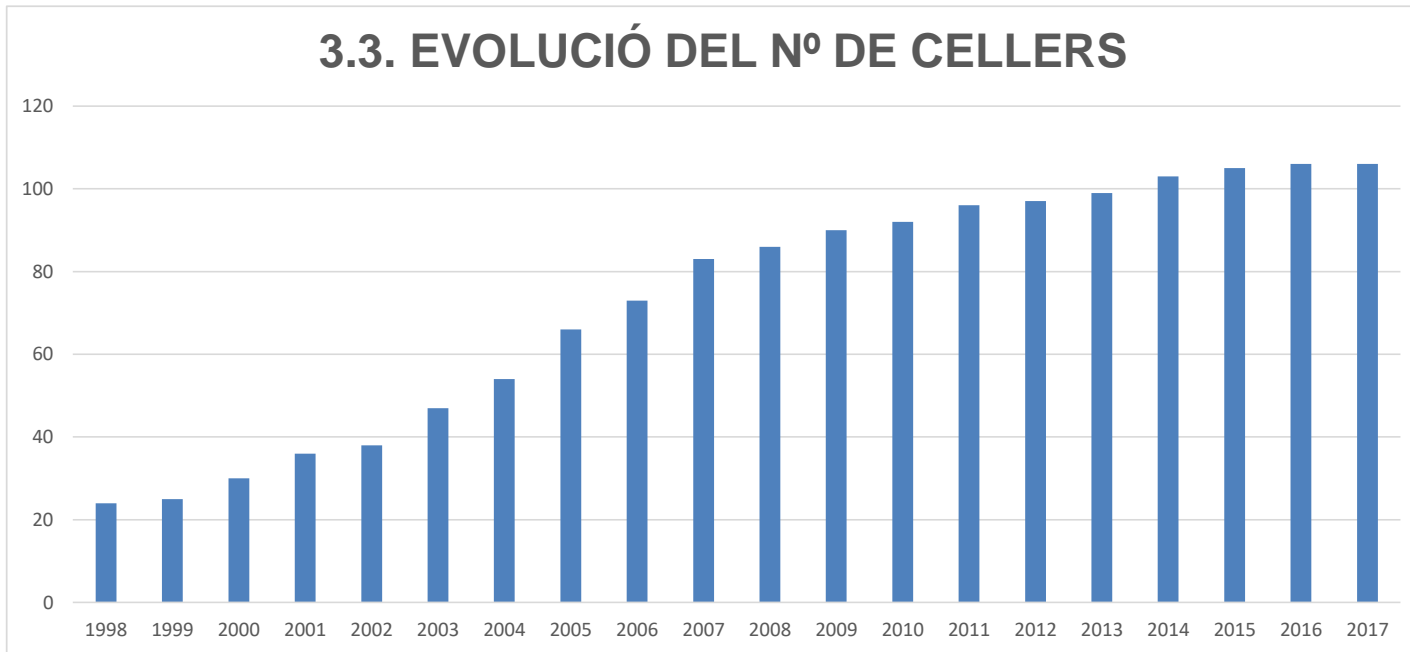
EVOLUCIÓ DE VARIETATS NEGRES



EVOLUCIÓ DE VARIETATS BLANQUES



3.3. EVOLUCIÓ DEL N° DE CELLERS



3.4. EVOLUCIÓ DEL Nº DE VITICULTORS

