

INFORME DE VEREMA 2013

Novembre de 2013

ÍNDEX:

1-	Introducció	pàgina 3
2-	Antecedents climatològics	pàgina 3
3-	Fenologia	pàgina 5
4-	Incidències	pàgina 5
5-	Sanitat	pàgina 6
6-	Calendari de verema	pàgina 8
7-	Controls a cellers	pàgina 9
8-	Aforaments a vinyes.....	pàgina 10
9-	Dades generals collita 2013	pàgina 11
11-	Evolució d'hectàrees, producció i rendiment	pàgina 13
12-	Produccions en origen i destí per pobles i varietat.....	pàgina 21
13-	Rendiments mitjans per varietat, collita 2013	pàgina 23
14-	Rendiments per varietats i viles	pàgina 26
15-	Comparativa de l'edat de les vinyes per viles	pàgina 38

INFORME DE COLLITA, 2013:

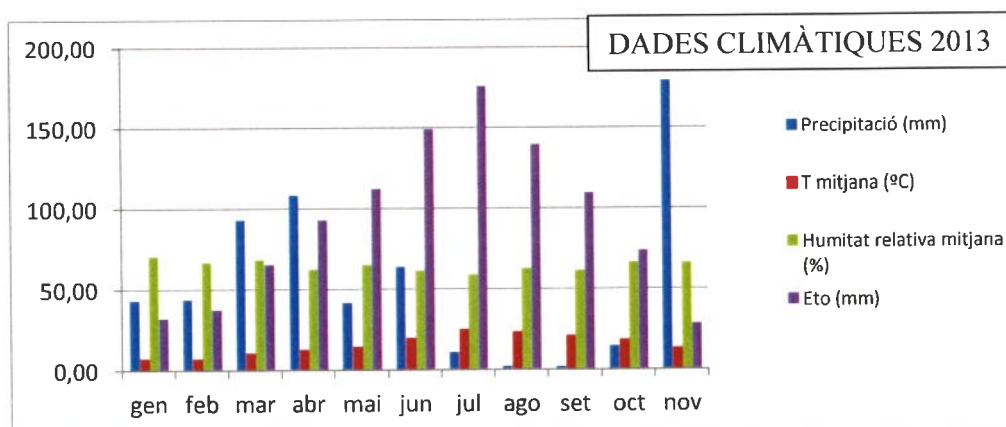
INTRODUCCIÓ:

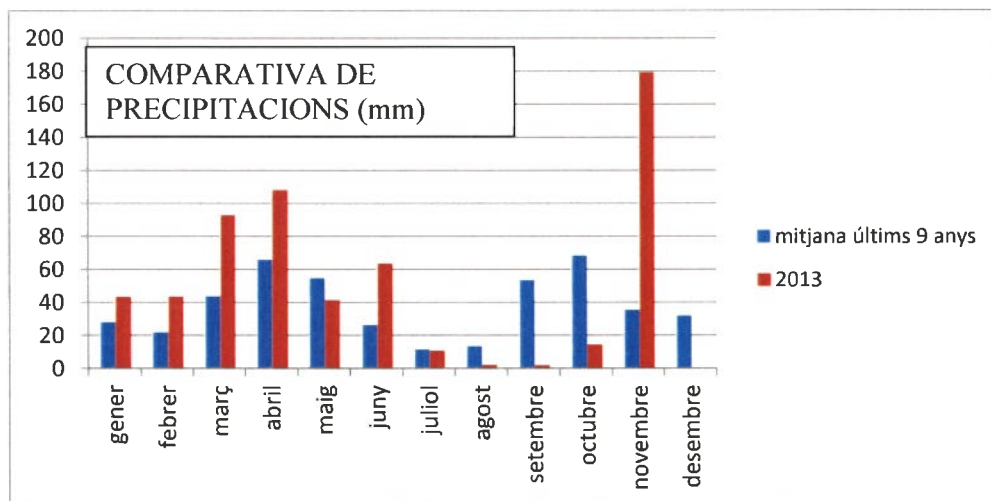
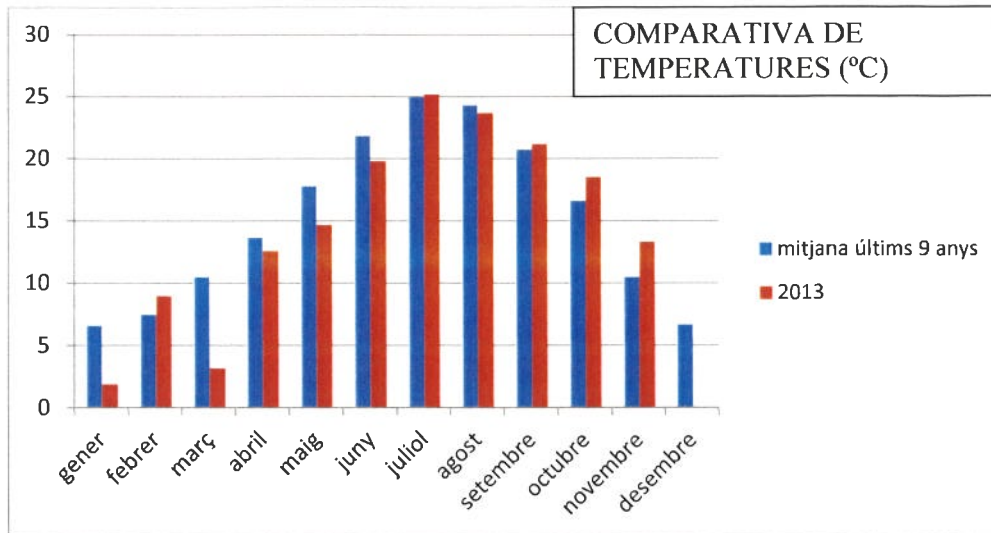
La collita 2013 ha estat, en general, de bona qualitat a la DOQ Priorat. Tot i que la fenologia de la vinya portava un retard considerable respecte d'altres anys i consegüentment la maduració del raïm anava uns quinze dies endarrerida, els mesos de setembre i octubre van tenir una climatologia favorable que va permetre que el raïm tingués una bona maduració i un adequat equilibri final entre sucres i acidesa.

La verema va començar a finals d'agost i és va donar per acabada a la segona quinzena de novembre. Pel que fa a la garnatxa, la varietat més conreada i una de les més representatives dels vins de la DOQ Priorat, cal dir que en algunes viles van patir una minvada degut a un mal quallat, fet que va impedir que la producció final fos més alta del que realment ha estat. La previsió a mitjans d'agost va ser de 5,5M de quilos mentre que finalment el total de quilos veremats han estat 5.345.741.

ANTECEDENTS CLIMATOLÒGICS:

Climàticament aquest 2013 ha estat de primavera molt plujosa (amb la pluviometria més alta que la mitjana dels darrers anys) i d'estiu i tardor secs, amb un règim de pluges sensiblement inferior durant juliol i agost i clarament inferior a setembre i octubre, tal i com es pot observar als gràfics adjunts





Pel que fa a les temperatures mitjanes durant el 2013 han estat dins els paràmetres habituals:

	gen	feb	mar	abr	mai	jun	jul	ago	set	oct	nov
Precipitació (mm)	43,40	43,70	93,20	108,4	41,60	63,80	10,90	2,10	1,90	14,60	179,3
T mitjana (°C)	7,53	7,41	10,92	12,87	14,65	19,81	25,20	23,70	21,20	18,52	13,32
Humitat relativa mitjana (%)	70,61	66,93	68,48	62,47	64,94	61,53	58,86	62,83	61,31	66,60	66,21
Eto (mm)	32,28	37,55	65,53	93,01	112,5	149,3	175,8	139,6	109,6	73,93	28,46

FENOLOGIA:

Pel que fa als estadis fenològics, hi ha una considerable diferència depenent de les viles, en el quadre següent s'observa la fenologia en funció de la vila:

garnatxa	Bell	Escal	Grat.	Lloar	Masos	Moreira	Pobol	Porre	Solanes del Molar	Torro	Vil.A	Vil.B
Brotada	3/04	8/04	28/03	25/03	3/04	8/04	3/04	3/04	28/03	28/03	3/04	28/03
Floració	5/06	20/06	5/06	29/05	5/06	25/06	12/06	12/06	29/05	5/06	7/06	29/05
Verol	30/07	16/08	1/08	30/07	6/08	26/08	7/08	7/08	30/07	1/08	1/08	1/08

carinyena	Bell.	Escal.	Grat.	Lloar	Masos	Pobol.	Porre	Solanes del M.	Torro.	Vil.A.	Vil.B.
Brotada	28/03	3/04	28/03	25/03	3/04	28/03	3/04	28/03	3/04	3/04	28/03
Floració	5/06	12/06	5/06	29/05	5/06	7/06	7/06	29/05	5/06	12/06	5/06
Verol	30/07	14/08	14/08	6/08	14/08	16/08	7/08	30/07	6/08	14/08	1/08

Com es veu en el quadre hi ha hagut fins a tres setmanes de diferència entre La Morera de Montsant i El Molar en quan a estadi fenològic. Aquest factor es fàcilment atribuïble a la diferència d'alçada (la finca amb menor altitud de la DOQ Priorat es troba situada a la vila del Molar amb només 100 metres i la de major cota a La Morera del Montsant amb 750 metres.

INCIDÈNCIES:

El 2013 ha estat un any marcat per les pluges de primavera i per la pedregada del mes de juny. Pel que fa a la pedra, la tempesta va avançar de sud a nord de la DOQ. Va començar amb una mida de fins a dos centímetres en alguns indrets, i en alguns punts va començar essent pedra seca, però a mida que s'endinsava en la majoria de les nostres viles es barrejava amb aigua i acompanyada de forts vents va anar desapareixent, deixant una afectació irregular. Degut a l'estadi fenològic en que el raïm es trobava i al fet que des de l'AdeV és va fer una recomanació de tractament amb productes cicatritzants a les viles afectades, no hi van haver problemes se sanitat.

SANITAT:

Referent a l'estat sanitari de la verema el 2013 ha estat un any bo, ja que les pluges a la primavera i l'estiu sec i calorós han afavorit la sanitat del raïm i consegüentment ha arribat en bones condicions al final de la maduració.

Pel que fa a plagues i malalties, des de l'AdeV de la DOQ Priorat es varen emetre les següents recomanacions de tractament:

Míldiu: ha estat un any molt irregular per aquesta malaltia, degut a les pluges i la humitat s'han trobat varis focus en finques amb fondals, vores de riu i d'altres on el sòl pot resultar més humit. Després de la localització de les primeres taques i fent el seguiment segons el mètode de Goidanich, es van emetre dues recomanacions de tractament lligades als moments previs a les contaminacions primàries i secundàries.

Cendrosa: no ha estat un any especialment complicat per a aquesta malaltia. Es van emetre quatre recomanacions, que varen tenir una voluntat preventiva i vinculats a l'estadi fenològic (brotada, floració, gra mida pèsol i verol).

Cuc del raïm: Es va fer el seguiment de la segona i tercera generació anunciant únicament els moments de tractament a inici i màxima eclosió amb les matèries actives recomanades en cada cas en cadascuna de les viles de la DOQ. La incidència va ser entre baixa i moderada. En termes generals, a les viles més altes la incidència va ser nul·la mentre que a la resta va estar entre el 0 i el 25% i excepcionalment es varen localitzar finques amb una incidència alta, del 45%. Es va continuar fent el seguiment del vol i de la posta més enllà de la tercera generació i es va descartar amb tota seguretat l'existència d'una quarta generació, si bé és cert que es va detectar una certa activitat residual en aquelles finques on, durant la segona i tercera generació, hi va haver més incidència.

Degut a les consultes dels viticultors i les nombroses visites que s'han realitzat al camp, s'ha pogut observar que les finques tractades amb *Bacillus thuringiensis* han tingut més afectació que no pas les tractades amb espinosat i sobretot les tractades amb metil clorpirifos.

I una altra incidència ha estat l'aparició de posta i larves de Lepidòpters diferents a la *Lobesia botrana*, com per exemple *Cryptoblabes gnidiella*, *argyrotaenia ljunghiana* durant la darrera setmana de setembre i primeres d'octubre així com un petit focus de *sparganothis pilleriana* al principi de la tercera generació, amb una incidència pràcticament despreciable . L'afectació ha estat molt irregular tant en viles com en finques i s'atribueixen les causes a la prolongació de les altes temperatures durant el mes d'agost i setembre. Al no tractar-se d'un problema generalitzat no es va treure cap recomanació de tractament ja que hagués resultat del tot injustificada i alarmista ; el que no es va deixar de fer van ser els assessoraments individualitzats en tots els casos on va haver-hi coneixement.

Quadre resum de les recomanacions:

Data	Motiu	Vila	
21-gen	poda	arreu	
28-març	cendrosa	Gr-Ll-Sol-Torr-LVB	brotada
03-abr	cendrosa	Bell-Mas-Pob-Porr-LVA	brotada
08-abr	cendrosa	Esc-L Mor	brotada
22-maig	míldiu	arreu	
29-maig	cendrosa	LVB-Sol-LL	floració
05-juny	cendrosa	Bell-Gr-Mas-Torr	floració
07-juny	cendrosa	LVA	floració
26-juny	cendrosa	Bell-Gr-Ll-Mas-Pob-Por-Sol-Torr-LVA-LVB	Mida pèsol
02-jul	cendrosa	Esc	Mida pèsol
03-jul	Cuc raïm	Bell-Ll-Sol	Inici eclosió 2 ^a gen
05-jul	Cuc raïm	Tor-LVA-LVB	Inici eclosió 2 ^a gen
08-jul	Cuc raïm	Bell-L-Sol	Màx eclosió 2 ^a gen
09-jul	Cuc raïm	Mas-Pob-Porr	Inici eclosió 2 ^a gen
11-jul	Cuc raïm	Gr-LVA-LVB-Torr	Màx eclosió 2 ^a gen
15-jul	cendrosa	La mor	Mida pèsol
15-jul	míldiu	arreu	
15-jul	Cuc raïm	Mas-Pob-Por	Màx eclosió 2 ^a gen
30-jul	cendrosa	Bell-sol-Ll	verol
01-ag	cendrosa	Gr-LVA-LVB-Torr	Verol
06-ag	cendrosa	Mas-Pob-Por	Verol
08-ag	Cuc raïm	LL-Bell-Sol	Inici 3 ^a gen
09-ag	Cuc raïm	Gr-LVA-LVB-Tor	Inici 3 ^a gen
12-ag	Cuc raïm	LL-Bell-Sol	Màx eclosió 3 ^a gen
14-ag	Cuc raïm	Gr-LVB	Màx eclosió 3 ^a gen
16-ag	Cuc raïm	LVA- Torr	Màx eclosió 3 ^a gen
16-ag	cendrosa	Esc	verol
16-ag	Cuc raïm	Mas-Pob-Porr	Inici eclo 3 ^a gen
21-ag	Cuc raïm	Mas-Porr	Màx eclosió 3 ^a gen
23-ag	Cuc raïm	Esc	Inici eclo 3 ^a gen
23-ag	Cuc raïm	Pob	Màs eclosió 3 ^a gen
26-ag	cendrosa	La Mor	verol
28-ag	Cuc raïm	Esc	Màx eclosió 3 ^a gen

DADES DE COLLITA:

QUANTITAT:

Si bé la producció en la majoria de viles i varietats ha estat força uniforme, es cert que pel que fa a la vinya adulta i/o vella sobretot en ceps de garnatxa a les viles més altes , aquest any la producció ha estat força irregular degut al mal quallat. També cal dir que malgrat el raïm haver arribat en condicions òptimes a mitjans de juny, la producció en alguns casos s'ha vist disminuïda degut a la pedregada d'aquest mes.

La producció total de la verema 2013 ha estat aproximadament de 5.345.741 kg.

En aquest sentit cal destacar que garnatxa i carinyena sumen el 60% de la producció (en kg) totals i aquestes varietats, un any més, han demostrat estar molt ben adaptades i han ajudat a consolidar la producció total de la DOQ Priorat al voltant dels 5,5 milions de kilograms.

QUALITAT:

La verema va arribar sana a la maduració i el raïm va poder realitzar correctament els diferents processos biològics. Aquest 2013 ha destacat per una bon equilibri de sucres, acidesa i maduració fenòlica.

CALENDARI DE VEREMA:

La majoria de cellers van endarrerir la verema respecte els darrers anys degut a la manca de pluges i les fortes calors .

El dia 22 d'agost s'iniciava la verema a la DOQ amb merlot de la vila del Lloar. A partir d'aquest moment s'inicia la collita de forma intermitent arreu de la DOQ Priorat

Continuant amb les varietats blanques de la vila de Gratallops, Lloar i Bellmunt, juntament amb algunes de negres més avançades de la vila del Lloar.

A mitjans del mes d'octubre amb més de la meitat de la totalitat de raïm entrat en el Registre Vitivinícola de Catalunya, es comencen a veremar les carinyenes ja de les viles més primerenques, seguit de prop de les viles més tardanes.

CONTROLS A VINYES i A CELLERS:

Com en els darrers anys la DOQ Priorat ha contractat un equip de veedors amb l'objectiu de garantir un correcte compliment de la normativa interna. Així doncs, en total s'han fet els següents controls:

-29 controls de camp:

Durant el període comprés entre el 5 de setembre i el 31 d'octubre de 2013 es van realitzar als següents controls fets de forma aleatòria pels veedors de la DOQ Priorat, Antoni Figueres i Sònia Semino, i per la tècnica de l'AdeV, Sandra Rico a les viles de:

A El Molar (9), al Lloar (2), a Bellmunt (2), a Gratallops (5), a Escaladei (1), a Poboleda (4), a Porrera (2), a La Morera (3) i a La Vilella Baixa (1)

-326 controls de verema:

Controls als cellers de la DOQ realitzats pels dos veedors, Antoni Figueres i Sònia Semino, duts a terme entre el 5 de setembre i el 15 de novembre de 2013. Aquest controls han suposat aproximadament un 24% del total de les pesades entrades al Registre Vitivinícola de Catalunya (RVC) a la D.O.Q. Priorat.

AFORAMENTS A VINYES :

Aquest 2013 s'han fet un total de 22 aforaments arreu de les vinyes de la DOQ Priorat.

Resultat dels aforaments:

Aforament n°:	Vila	Varietat	Rendiment/ ha
1/2013	Lloar	Gx neg	4132
2/2013	La Vilella Baixa	Gx neg	5500
3/2013	Gratallops	Gx bl	3508
4/2013	Torroja	Gx ng	1487
5/2013	Lloar	Gx neg	4407
6/2013	Lloar	Cari	3719
7/2013	Gratallops	Gx neg	4440
8/2013	Bellmunt	Gx neg	4545
9/2013	S Molar	Car	4090
10/2013	Lloar	Gx neg	3333
11/2013	Porrera	Gx neg	4160
12/2013	Poboleda	Gx neg	4394
13/2013	Porrera	Cari	3968
14/2013	S Molar	Gx neg	5050
15/2013	S Molar	Cari	4209
16/2013	Bellmunt	Cari	4886
17/2013	Poboleda	Cari	2651
18/2013	La Morera	Gx neg	3293
19/2013	Gratallops	Cs	4141
20/2013	Escaladei	Gx neg	2590
21/2013	Gratallops	Car	2860
22/2013	Torroja	Car	2754

Cal ressaltar que cap de les vinyes aforades ha sobrepassat el rendiment màxim autoritzat.

Els rendiments més baixos corresponen a les vinyes de menor marc de plantació i en vas.

Pel que fa al grau alcohòlic probable, hi ha una mitja elevada, tot i que són les carinyenes i els cabernets amb una graduació màxima de 16,8% de GAP.

En referència tant a l'estat sanitari com a l'estat de maduració dels raïms a tots els aforaments ha estat bo o molt bo.



CONSELL REGULADOR DE LA DENOMINACIÓ
D'ORIGEN QUALIFICADA **PRIORAT**

**DADES GENERALS DE LA
COLLITA 2013**

DADES GENERALS DE LA COLLITA 2013

DADES GENERALS COLLITA 2013:

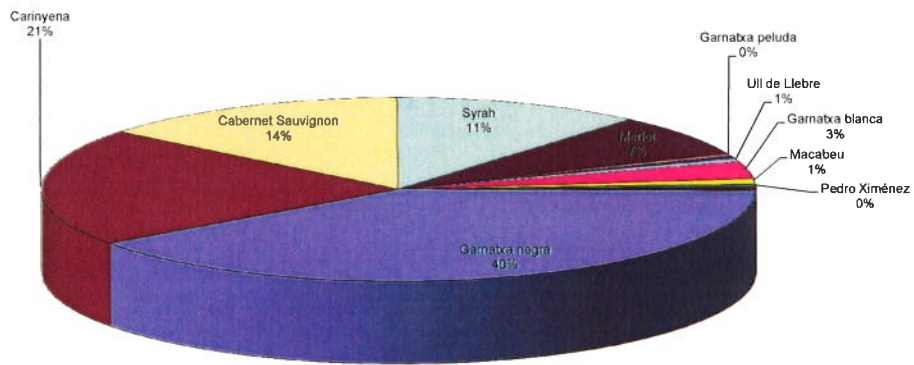
VITICULTORS QUE HA ENTRAT VEREMA:	518
KILOGRAMS ENTRATS:	5.345.741,00
NOUS CELLERS QUE HAN ENTRAT VEREMA:	2
NUMERO DE CELLERS QUE HAN ENTRAT VEREMA:	87

DESGLOS PER VARIETATS :

	KILOGRAMS ENTRATS:	
	TOTALS	
Garnatxa negra	2.118.443	39,63%
Carinyena	1.114.238	20,84%
Cabernet Sauvignon	757.811	14,18%
Syrah	604.204	11,30%
Merlot	398.854	7,46%
Garnatxa peluda	21.491	0,40%
Cabernet Franc	23.183	0,43%
Ull de Llebre	33.581	0,63%
Pinot noir	574	0,01%
Garnatxa blanca	160.906	3,01%
Macabeu	49.611	0,93%
Pedro Ximénez	20.937	0,39%
Viognier	17.294	0,32%
Pansal	10.008	0,19%
Moscatell de gra petit	4.349	0,08%
Picapoll Blanc	2.233	0,04%
Moscatell d'Alexandria	6.072	0,12%
Chenin	1.952	0,04%
TOTALS	5.345.741	100,00%
TOTAL NEGRES	5.072.379	94,89%
TOTAL BLANQUES	273.362	5,11%

COLLITA 2013

- Garnatxa negra
- Carinyena
- Cabernet Sauvignon
- Syrah
- Merlot
- Garnatxa peluda
- Cabernet Franc
- Ull de Llebre
- Pinot noir
- Garnatxa blanca
- Macabeu
- Pedro Ximénez
- Vinyat
- País
- Moscatell de gra petit
- Pàpall Blanc
- Moscatell d'Aranda
-

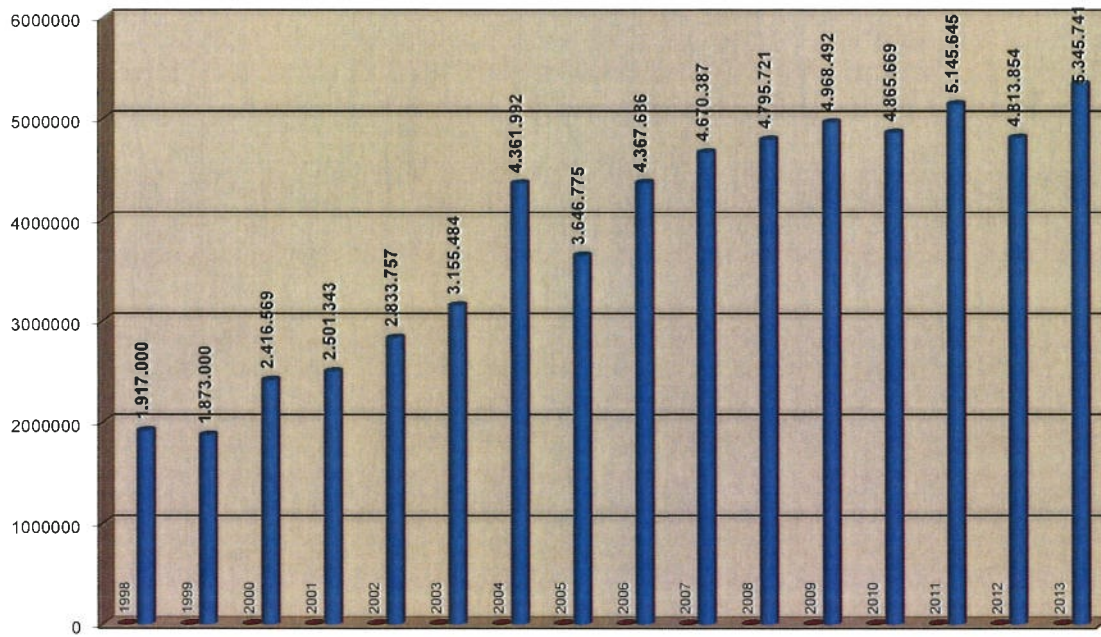


Evolució de la Producció, dels Viticultors i dels cellers

	EVOLUCIÓ DE LA PRODUCCIÓ (Kg)	EVOLUCIÓ DEL Nº DE VITICULTORS	EVOLUCIÓ DEL Nº DE VITICULTORS QUE HAN ENTRAT VEREMA (*)	EVOLUCIÓ DEL Nº DE CELLERS
1998	1.917.000	382		24
1999	1.873.000	330		25
2000	2.416.569	341		30
2001	2.501.343	498		36
2002	2.833.757	517		38
2003	3.155.484	546		47
2004	4.361.992	585		54
2005	3.646.775	558		66
2006	4.367.686	558		73
2007	4.670.387	560	484	83
2008	4.795.721	564	556	86
2009	4.968.492	608	545	90
2010	4.865.669	616	534	92
2011	5.145.645	637	519	96
2012	4.813.854	615	543	97
2013	5.345.741	606	523	99

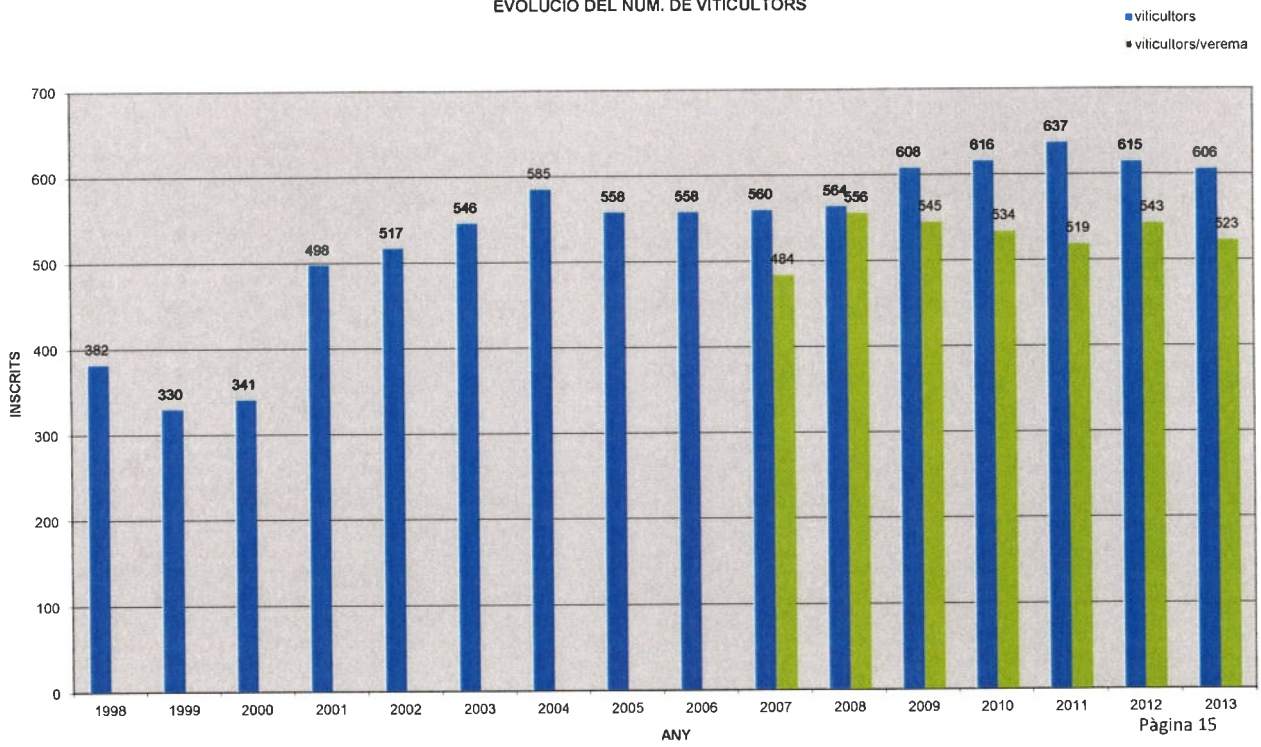
(*) d'entre dependents a partir de 2007

Evolució de la Producció (kg)

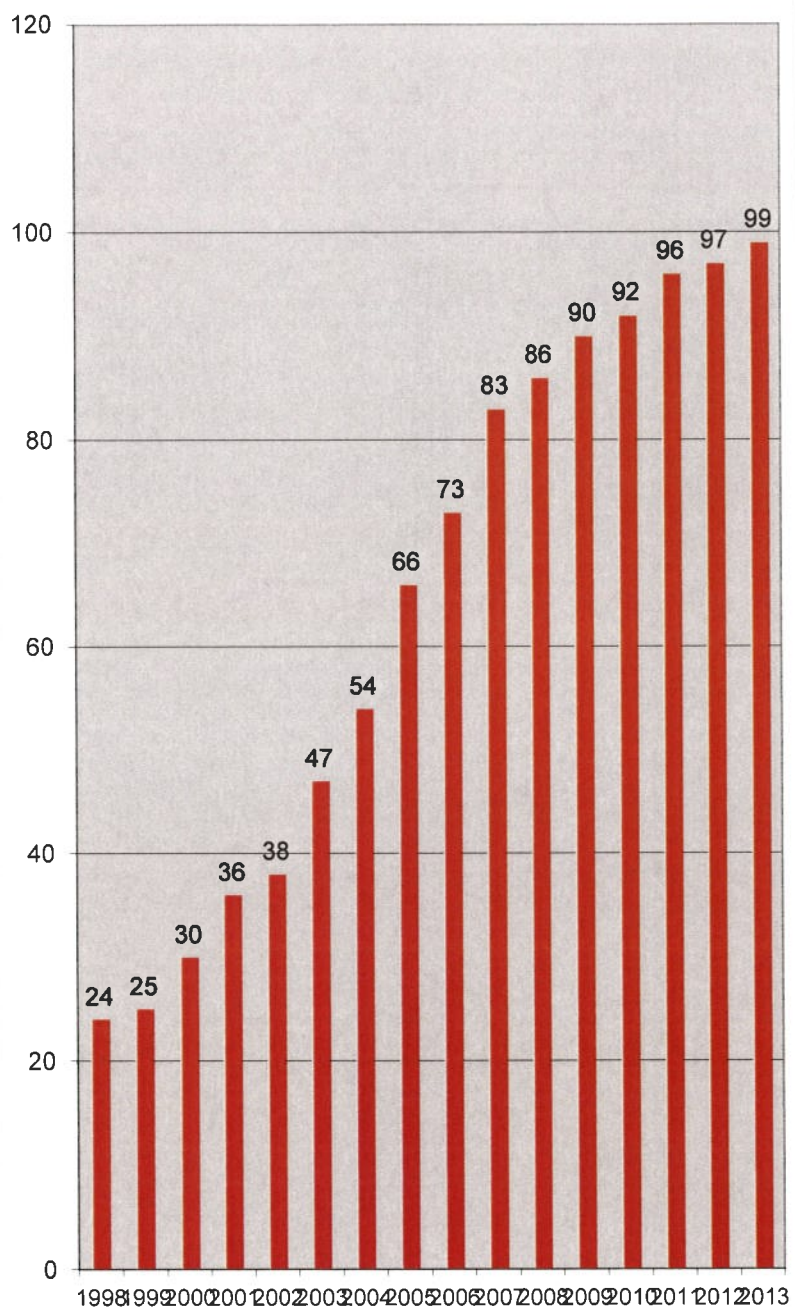


any

EVOLUCIÓ DEL NÚM. DE VITICULTORS

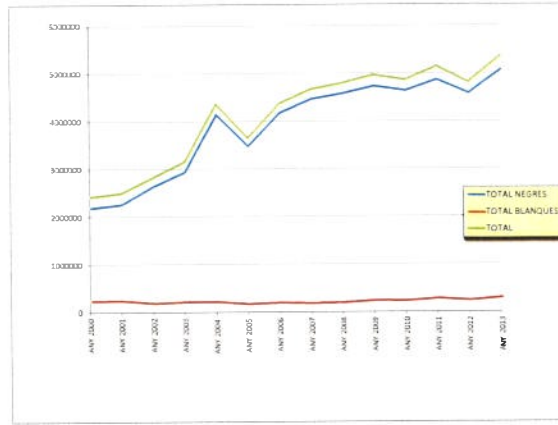
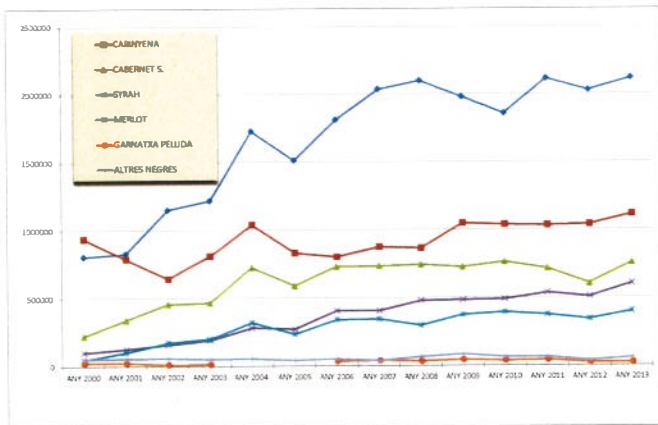


EVOLUCIÓ DEL NÚMERO DE CELLERS A LA D.O.Q. PRIORAT



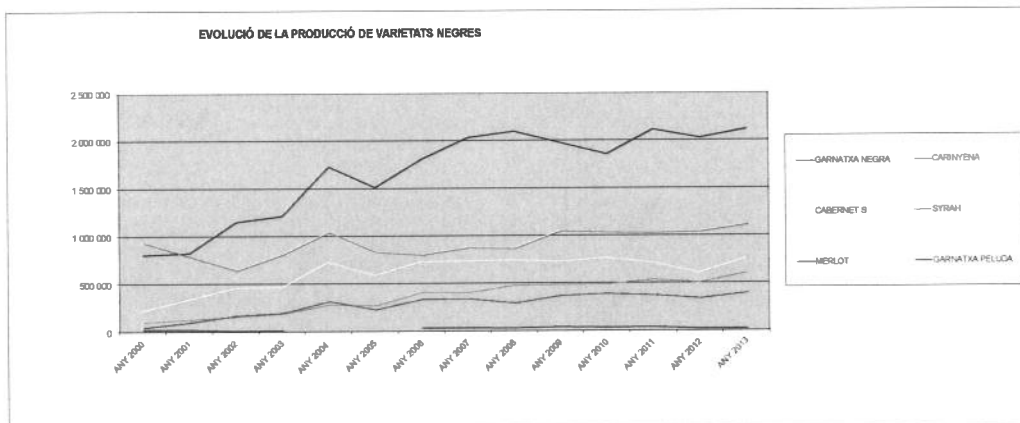
EVOLUCIÓ DE LA PRODUCCIÓ

	ANY 2000	ANY 2001	ANY 2002	ANY 2003	ANY 2004	ANY 2005	ANY 2006	ANY 2007	ANY 2008	ANY 2009	ANY 2010	ANY 2011	ANY 2012	ANY 2013
Negres														
GARNATXA NEGRA	805289,4	826614,1	1149819,6	1216157	1728902,9	1512934,1	1811172,23	2036458	2099156	1 979 002	1 857 061	2 113 666	2 028 386	2 118 443
CARIINYENA	935705,6	789144,6	642177,8	809303	1039560,3	831437,8	801199,1	875265	866157	1 050 515	1 037 711	1 031 884	1 040 224	1 114 238
CABERNET S	220286,1	336903,2	455517,5	463460	723565,5	589362,5	729448,4	732394	742779	724 216	763 750	712995	604 356	757 811
SYRAH	99345	124452,1	156335,3	189398	280570,4	271153,9	406398,4	405066	478011	482 431	488 506	534356	506 242	604 204
MERLOT	46374,6	100096,8	170038	196970	317517,4	232135	336191,3	342081	295169	370 899	390 894	373026	339 685	398 854
GARNATXA PELLUDA	23223,8	23091	10928	11907			35239,1	37891	33920	42 375	36 320	40362	22 760	21 491
ALTRES NEGRES	49857,1	55733,2	57148	50480	52326,6	41568	49830,9	40256	64613	84 285	62 020	62830	36065	57 338
TOTAL NEGRES	2180081,6	2256035	2641964,2	2937655	4142443,1	3478591,3	4169479,43	4469411	4579805	4.733.723	4.636.262	4869119	4.577.718	5.072.379
Blanques														
GARNATXA BLANCA	69124,5	73368,2	71342,8	82825	87349,7	65167,9	80922,2	89234	108981	126 735	116 380	148769	136 804	160 906
MACABEO	93324,2	117888,6	84014,8	89185	83905,3	55012,6	55509	64228	68805	60 798	59 498	55448	48 108	49 611
PEDRO XIMENEZ	13395,8	154 12,7	7649,6	10877	12582,4	11854,4	19294,7	18220	16332	14 905	21 314	32896	20 582	20 937
ALTRES BLANQUES	60642,9	38639	28786	34942	35711,5	36149,5	42481,6	9420	6413	32 351	32 215	39413	30642	41 908
TOTAL BLANQUES	236487,4	245308,5	191793,2	217829	219548,9	168184,4	198207,5	181102	198531	234.789	229.407	276526	236.136	273.362
TOTAL	2416569	2501343,5	2833757,4	3155484	4361992	3646775,7	4367686,93	4670387	4795721	4.968.512	4.865.669	5145645	4.813.854	5.345.741



EVOLUCIÓ DE LA PRODUCCIÓ DE VARIETATS NEGRES

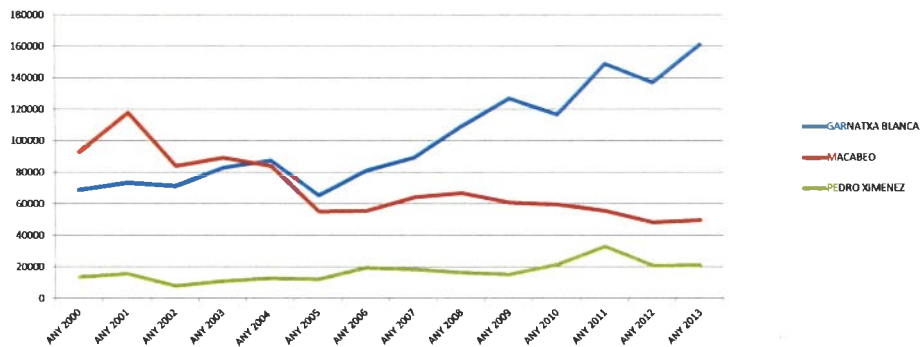
VARIETAT	ANY 2000	ANY 2001	ANY 2002	ANY 2003	ANY 2004	ANY 2005	ANY 2006	ANY 2007	ANY 2008	ANY 2009	ANY 2010	ANY 2011	ANY 2012	ANY 2013
GARNATXA NEGRA	805.288	826.814	1.149.820	1.216.157	1.728.903	1.512.934	1.811.172	2.039.456	2.089.156	1.979.002	1.857.081	2.113.888	2.028.366	2.118.443
CARINYENA	935.708	789.145	842.178	808.303	1.039.560	831.436	801.198	875.285	888.157	1.050.515	1.037.711	1.031.884	1.040.224	1.114.238
CABERNET S	220.288	339.803	455.518	463.480	723.586	589.383	729.448	732.384	742.779	724.218	763.750	712.985	804.356	757.811
SYRAH	59.345	124.452	158.335	189.388	280.570	271.154	406.388	405.086	478.011	482.431	488.506	534.358	506.242	604.204
MERLOT	48.375	100.087	170.038	198.970	317.517	232.135	338.191	342.081	295.189	370.899	380.854	373.028	338.885	398.854
GARNATXA PELUDA	23.224	23.081	10.828	11.907			35.239	37.891	33.800	42.375	38.320	40.382	22.780	21.491
ALTRES NEGRES	49.857	55.733	57.148	50.480	52.327	41.588	49.831	40.258	64.813	84.285	82.020	82.830	38.085	57.338
TOTAL NEGRES	2.180.082	2.288.036	2.941.884	2.887.685	4.142.443	3.478.891	4.188.478	4.488.411	4.678.886	4.783.723	4.638.282	4.888.119	4.677.718	5.072.379



EVOLUCIÓ DE LA PRODUCCIÓ DE VARIETATS BLANQUES

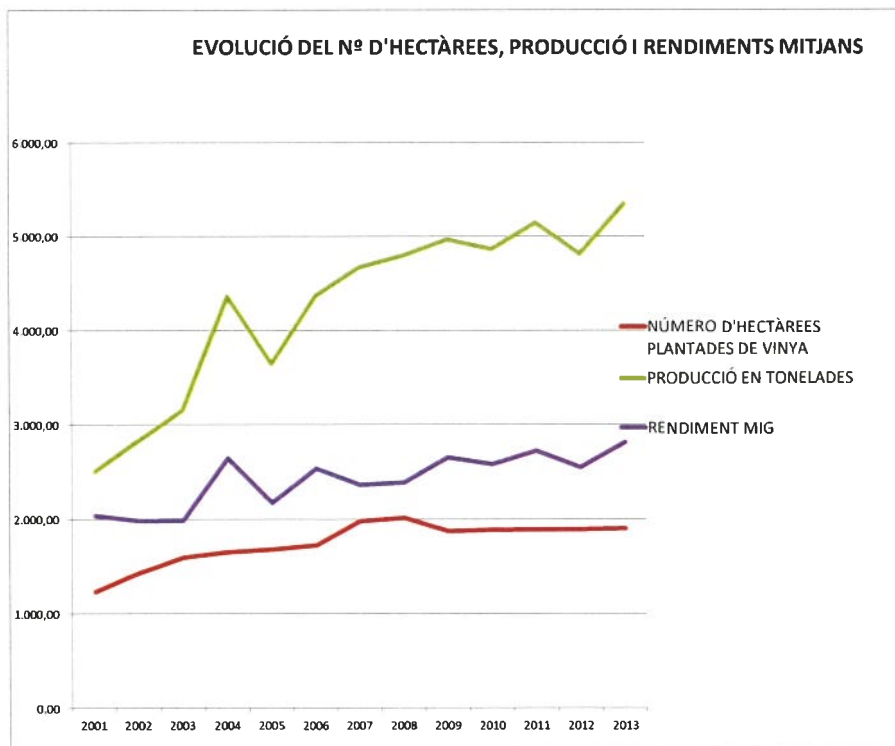
VARIETAT	ANY 2000	ANY 2001	ANY 2002	ANY 2003	ANY 2004	ANY 2005	ANY 2006	ANY 2007	ANY 2008	ANY 2009	ANY 2010	ANY 2011	ANY 2012	ANY 2013
GARNATXA BLANCA	69124,5	73368,2	71342,8	82825	87349,7	85167,9	80922,2	89234	108981	126 735	116 380	148769	136 804	160906
MACABEO	93324,2	117888,6	84014,8	89185	83905,3	55012,6	55509	84228	66805	60 798	59 498	55448	48 108	49611
PEDRO XIMENEZ	13395,8	15412,7	7649,8	10877	12582,4	11854,4	19294,7	18220	16332	14 905	21 314	32896	20 582	20937
ALTRES BLANQUES	60642,9	30639	28706	34942	35711,5	36149,5	42481,6	9420	8413	32 351	32 215	39413	30642	41908
TOTAL BLANQUES	236487,4	245308,5	191793,2	217829	219548,9	168184,4	198207,5	181102	198531	234.789	229.407	276526	236.136	283370
TOTAL	2416569	2501343,5	2833757,4	3165484	4361992	3646775,7	4367686,93	4670387	4795721	4795721	4795721	4795721	4795721	5345741

EVOLUCIÓ DE LA PRODUCCIÓ DE VARIETATS BLANQUES



**EVOLUCIÓ DEL NÚMERO D'HECTÀREES,
PRODUCCIÓ, RENDIMENTS MITJOS**

<u>ANY</u>	<u>NÚMERO D'HECTÀREES PLANTADES DE VINYA</u>	<u>PRODUCCIÓ EN TONELAJES</u>	<u>RENDIMENT MIG</u>
2000	878,50	2.416,57	2.750,79
2001	1.229,85	2.501,34	2.033,86
2002	1.430,82	2.833,76	1.980,51
2003	1.591,08	3.155,48	1.983,23
2004	1.650,00	4.361,99	2.643,63
2005	1.680,00	3.646,78	2.170,70
2006	1.722,00	4.367,69	2.536,40
2007	1.975,88	4.670,39	2.363,70
2008	2.011,00	4.795,72	2.384,74
2009	1.873,86	4.968,49	2.651,47
2010	1.886,90	4.865,67	2.578,66
2011	1.889,96	5.145,65	2.722,62
2012	1.890,97	4.813,85	2.545,70
2013	1.900,05	5.345,74	2.813,47



Produccions en origen i destí per Viles i varietats.

PRODUCCIONS EN ORÍGEN PER VILES I VARIETATS. Collita 2013.

	Bellmunt del Priorat	Gratallops	El Lloar	La Morera de Montsant	SCALA DEI	Poboleda	Porrera	Torroja del Priorat	La Vilella Alta	La Vilella Baixa	T.M.Falset	T.M. El Molar	TOTALS
Garnatxa negra, Lledoner	339.480	308.903	115.202	138.466	91.831	217.453	322.534	111.556	67.839	69.792	63.432	271.955	2.118.443
Cariñena, Mazuela, Samsó	150.996	147.002	95.023	20.522	18.367	78.268	310.638	79.723	49.173	67.052	8.707	88.767	1.114.238
Cabernet Sauvignon	127.096	109.980	47.759	43.693	33.788	41.347	166.758	42.907	12.850	19.457	11.922	100.254	757.811
Syrah	52.334	73.357	48.171	16.328	46.804	50.950	145.655	46.013	7.953	9.511	21.913	85.215	604.204
Merlot	52.295	41.705	11.327	21.643	19.768	45.762	105.501	16.051	8.654	7.150	18.596	50.402	398.854
Garnatxa peluda, Lladoner gris	2.285	1.298					3.838					14.070	21.491
Cabernet franc	7.354	867		1.006	4.276	9.464	216						23.183
Ull de llebre	1.594							7.638		1.600		22.749	33.581
Pinot noir		574											574
Garnatxa blanca, Lledoner blanc	23.142	34.228		29.561	14.696	16.347	9.972	2.116	7.254	18.578		5.012	160.906
Macabeu, Viura	5.767	4.658	6.629	1.681		4.753	4.769	6.698	669	10.587		3.400	49.611
Pedro Ximénez		3.033	1.114			6.635			1.952	476		7.727	20.937
pansal	1.024						7.175	1.476		333			10.008
Vioqner	2.573	2.563		2.680		636	7.527					1.315	17.294
Chenin		24			1.928								1.952
Moscatell de gra petit					3.906	441							4.349
Pica poll		233					2.000						2.233
Moscatell d'Alexandria	4.170					530		449		923			6.072
altres varietats tradicionals													0
TOTALS	770.110	728.425	325.225	275.580	235.366	472.586	1.086.583	314.627	156.344	205.459	124.570	650.866	5.345.741
TOTAL NEGRES	733.434	683.686	317.482	241.658	214.834	443.244	1.055.140	303.888	146.469	174.562	124.570	633.412	5.072.379
TOTAL BLANQUES	36.676	44.739	7.743	33.922	20.532	29.342	31.443	10.739	9.875	30.897	0	17.454	273.362

PRODUCCIONS EN DESTÍ PER VILES I VARIETATS

PRODUCCIONS EN DESTÍ PER VILES I VARIETATS. Collita 2013.

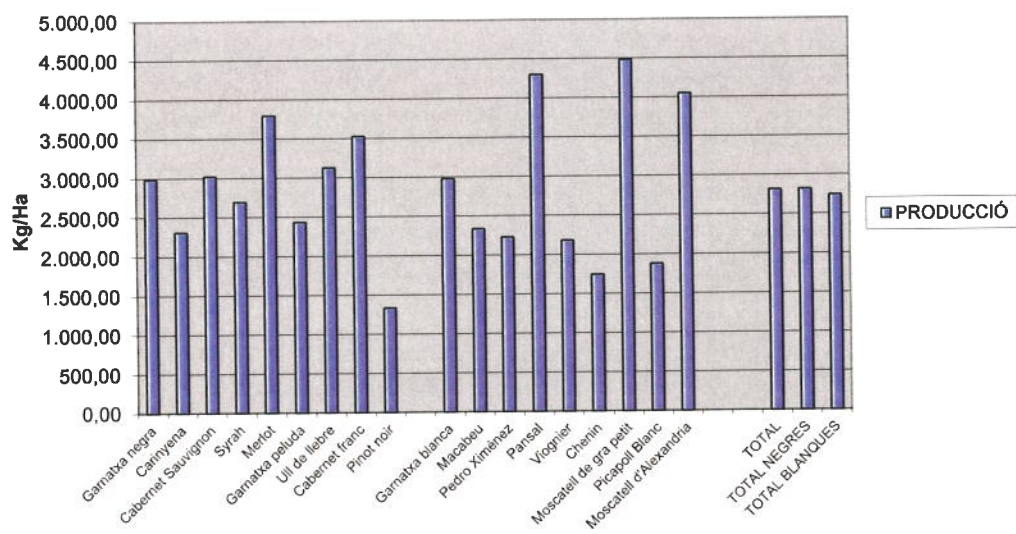
	Bellmunt del Priorat	Gratallops	El Lloar	La Morera de Montsant	SCALA DEI	Poboleda	Porrera	Torroja del Priorat	La Vilella Alta	La Vilella Baixa	T.M. Falset	LES SOLANES El Molar	TOTALS
Garnatxa negra, Lledoner	241.964	703.853	121.194	97.173	122.986	204.893	229.207	52.542	74.730	25.114		244.787	2.118.443
Cariñena, Mazuela, Samsó	77.514	368.162	131.951	10.400	22.055	97.019	229.332	45.577	50.751	14.336		87.141	1.114.238
Cabernet Sauvignon	104.484	232.210	100.665	32.191	44.538	37.892	101.941	9.124	14.647	4.449		76.033	758.174
Syrah	47.522	115.108	95.274	16.978	63.647	57.137	84.959	16.080	10.166	5.959		91.374	604.204
Merlot	39.456	102.632	19.903	21.248	11.694	45.339	84.089	4.685	11.036			58.772	398.854
Garnatxa peluda, Lladoner gris	415	4.173					2.047	786				14.070	21.491
Cabernet franc	7.354	867		643	4.276	9.464	216						22.820
Ull de llebre	1.594	7.638				10.609				1.600		12.140	33.581
Pinot noir		574											574
Garnatxa blanca, Lledoner blanc	19.906	55.759		8.920	34.345	9.895	8.429	10.478	4.902	6.000		4.271	160.906
Macabeu, Viura	4.817	23.472				7.194	4.031	6.182	1.672	500		1.743	49.611
Pedro Ximénez		4.891		310		4.618		9.166	1.952				20.937
ansai	333	528					7.175	948				1.024	10.008
Viognier	2.573	2.563		2.680		636	8.842						17.294
Chenin		24			1.000			928					1.952
Moscatell de gra petit		2.813				441		1.095					4.349
Picanyol blanc		233					2.000						2.233
Moscatell d'Alexandria	4.170	70				530		942		360			6.072
altres varietats tradicionals													0
TOTALS	552.102	1.625.570	468.987	190.543	304.642	485.667	760.268	158.533	169.856	58.318	0	571.355	5.345.741
TOTAL NEGRES	520.303	1.535.217	468.987	178.633	269.196	462.353	731.791	128.794	161.330	51.458	0	564.317	5.072.379
TOTAL BLANQUES	31.799	90.353	0	11.910	35.446	23.314	28.477	29.739	8.526	6.860	0	7.038	273.362

**Rendiments mitjans. Rendiments per
varietat i vila. Collita 2013**

RENDIMENTS MITJANS PER VARIETAT.COLLITA 2013

	TOTAL Kg	Superfície	Rendiment mig
Garnatxa negra	2.118.443	710,33	2.982,34
Carinyena	1.114.238	483,33	2.305,34
Cabernet Sauvignon	757.811	250,86	3.020,85
Syrah	604.204	224,40	2.692,53
Merlot	398.854	105,16	3.792,83
Garnatxa peluda	21.491	8,83	2.433,86
Ull de llebre	23.183	7,41	3.128,61
Cabernet franc	33.581	9,53	3.523,71
Pinot noir	574	0,43	1.333,64
Garnatxa blanca	160.906	54,06	2.976,43
Macabeu	49.611	21,25	2.334,64
Pedro Ximénez	20.937	9,42	2.222,61
Pansal	10.008	2,33	4.295,28
Viognier	17.294	7,93	2.180,83
Chenin	1.952	1,12	1.742,86
Moscatell de gra petit	4.349	0,97	4.483,51
Picapoll Blanc	2.233	1,19	1.876,47
Moscatell d'Alexandria	6.072	1,50	4.048,00
TOTAL	5.345.741	1.900,05	2.813,47
TOTAL NEGRES	5.072.379	1.800,28	2.817,55
TOTAL BLANQUES	273.362	99,77	2.739,92

RENDIMENTS MITJANS PER VARIETATS 2013



VILA Bellmunt del Priorat

Varietat	DESTÍ	ORÍGEN	SALDO
Garnatxa negra, Lledoner	241.964	339.480	-97.516
Cariñena, Mazuela, Samsó	77.514	150.996	-73.482
Cabernet Sauvignon	104.484	127.096	-22.612
Syrah	47.522	52.334	-4.812
Merlot	39.456	52.295	-12.839
Garnatxa peluda, Llardoner gris	415	2.285	-1.870
Cabernet franc	7.354	7.354	0
Ull de llebre	1.594	1.594	0
Pinot noir			
Garnatxa blanca, Lledoner blanc	19.906	23.142	-3.236
Macabeu, Viura	4.817	5.767	-950
Pedro Ximénez			
pansal	333	1.024	-691
Viognier	2.573	2.573	0
Chenin			
Moscatell de gra petit			
PICAPOLL BLANC			
Moscatell d'Alexandria	4.170	4.170	0
TOTAL	552.102	770.110	-218.008

Bellmunt del Priorat

Varietat	Hectàrees		producció en origen	rendiment
	VILA	%		
Garnatxa negra, Lledoner	93,09	46,7%	339.480	3.647
Cariñena, Mazuela, Samsó	48,14	24,1%	150.996	3.137
Cabernet Sauvignon	31,13	15,6%	127.096	4.083
Syrah	12,68	6,4%	52.334	4.127
Merlot	11,80	5,9%	52.295	4.432
Garnatxa peluda, Llardoner gris	1,12	0,6%	2.285	2.040
Cabernet Franc	1,23	0,6%	7.354	5.979
Ull de Llebre	0,27	0,1%	1.594	5.904
Pinot noir	0,00	0,0%		
Garnatxa blanca, Lledoner blanc	6,74	57,1%	23.142	3.434
Macabeu, Viura	3,65	30,9%	5.767	1.580
Pedro Ximénez	0,00	0,0%		
Pansal	0,20	1,7%	1.024	5.120
Viognier	0,50	4,2%	2.573	5.146
Chenin	0,00	0,0%		
Moscatell de gra petit	0,00	0,0%		
Picapoll Blanc	0,00	0,0%		
Moscatell d'Alexandria	0,72	6,1%	4.170	5.792
TOTAL NEGRES	199,46	100	733.434	3.677
TOTAL BLANQUES	11,81	100	36.676	3.106
TOTAL	211,27		770.110	3.645

VILA Gratallops

Varietat	DESTI	ORIGEN	SALDO
Garnatxa negra, Lledoner	703.853	308.903	394.950
Cariñena, Mazuela, Samsó	368.162	147.002	221.160
Cabernet Sauvignon	232.210	109.980	122.230
Syrah	115.108	73.357	41.751
Merlot	102.632	41.705	60.927
Garnatxa peluda, Llardoner gris	4.173	1.298	2.875
Cabernet franc	867	867	0
Ull de llebre	7.638		7.638
Pinot noir	574	574	0
Garnatxa blanca, Lledoner blanc	55.759	34.228	21.531
Macabeu, Viura	23.472	4.658	18.814
Pedro Ximénez	4.891	3.033	1.858
pansal	528		528
Viognier	2.563	2.563	0
Chenin	24	24	0
Moscatell de gra petit	2.813		2.813
PICAPOLL BLANC	233	233	0
Moscatell d'Alexandria	70		
TOTAL	1.625.570	728.425	897.075

Gratallops

Varietat	hectàrees		producció en origen	rendiment
	VILA	%		
Garnatxa negra, Lledoner	107,75	36,3%	308.903	2.867
Cariñena, Mazuela, Samsó	91,05	30,7%	147.002	1.615
Cabernet Sauvignon	45,34	15,3%	109.980	2.426
Syrah	38,17	12,9%	73.357	1.922
Merlot	11,88	4,0%	41.705	3.511
Garnatxa peluda, Llardoner gris	1,14	0,4%	1.298	1.139
Cabernet Franc	0,85	0,3%	867	1.020
Ull de llebre	0,00	0,0%		
Pinot noir	0,34	0,1%	574	1.688
Garnatxa blanca, Lledoner blanc	11,68	64,4%	34.228	2.930
Macabeu, Viura	2,88	15,9%	4.658	1.617
Pedro Ximénez	1,26	6,9%	3.033	2.407
Pansal	0,00	0,0%		
Viognier	1,90	10,5%	2.563	1.349
Chenin	0,23	1,3%	24	104
Moscatell de gra petit	0,06	0,3%		
Picapoll Blanc	0,13	0,7%	233	1.792
Moscatell d'Alexandria	0,00	0,0%		
TOTAL NEGRES	296,52	100	683.686	2.306
TOTAL BLANQUES	18,14	100	44.739	2.466
TOTAL	314,66		728.425	2.315

VILA EI Lloar

Varietat	DESTÍ	ORÍGEN	SALDO
Garnatxa negra, Lledoner	121.194	115.202	5.992
Cariñena, Mazuela, Samsó	131.951	95.023	36.928
Cabernet Sauvignon	100.665	47.759	52.906
Syrah	95.274	48.171	47.103
Merlot	19.903	11.327	8.576
Garnatxa peluda, Llardoner gris			
Cabernet franc			
Ull de llebre			
Pinot noir			
Garnatxa blanca, Lledoner blanc			
Macabeu, Viura		6.629	-6.629
Pedro Ximénez		1.114	-1.114
pansal			
Viognier			
Chenin			
Moscateu de gra petit			
PICAPOLL BLANC			
Moscateu d'Alexandria			
TOTAL	468.987	325.225	143.762

El Lloar

Varietat	hectàrees		producció en origen	rendiment
	VILA	%		
Garnatxa negra, Lledoner	41,55	32,8%	115.202	2.773
Cariñena, Mazuela, Samsó	41,08	32,4%	95.023	2.313
Cabernet Sauvignon	17,32	13,7%	47.759	2.757
Syrah	22,14	17,5%	48.171	2.176
Merlot	4,76	3,8%	11.327	2.380
Garnatxa peluda, Llardoner gris	0,00	0,0%		
Cabernet Franc	0,00	0,0%		
Ull de llebre	0,00	0,0%		
Pinot noir	0,00	0,0%		
Garnatxa blanca, Lledoner blanc	0,58	19,1%		
Macabeu, Viura	1,76	57,9%	6.629	3.766
Pedro Ximénez	0,70	23,0%	1.114	1.591
Pansal	0,00	0,0%		
Viognier	0,00	0,0%		
Chenin	0,00	0,0%		
Moscateu de gra petit	0,00	0,0%		
Picapoll Blanc	0,00	0,0%		
Moscateu d'Alexandria	0,00	0,0%		
TOTAL NEGRES	126,85	100	317.482	2.503
TOTAL BLANQUES	3,04	100	7.743	2.547
TOTAL	129,89		325.225	2.504

VILA La Morera de Montsant

Varietat	DESTÍ	ORÍGEN	SALDO
Garnatxa negra, Lledoner	97.173	138.466	-41.293
Cariñena, Mazuela, Samsó	10.400	20.522	-10.122
Cabernet Sauvignon	32.191	43.693	-11.502
Syrah	16.978	16.328	650
Merlot	21.248	21.643	-395
Garnatxa peluda, Llardoner gris			
Cabernet franc	643	1.006	-363
Ull de llebre			
Pinot noir			0
Garnatxa blanca, Lledoner blanc	8.920	29.561	-20.641
Macabeu, Viura		1.681	-1.681
Pedro Ximénez	310		310
pansal			
Viognier	2.680	2.680	0
Chenin			
Moscatell de gra petit			
PICAPOLL BLANC			
Moscatell d'Alexandria			
TOTAL	190.543	275.580	-85.037

La Morera de Montsant

Varietat	hectàrees		producció en origen	rendiment
	VILA	%		
Garnatxa negra, Lledoner	38,69	60,4%	138.466	3.579
Cariñena, Mazuela, Samsó	3,53	5,5%	20.522	5.814
Cabernet Sauvignon	12,17	19,0%	43.693	3.590
Syrah	3,88	6,1%	16.328	4.208
Merlot	4,59	7,2%	21.643	4.715
Garnatxa peluda, Llardoner gris	0,00	0,0%		
Cabernet Franc	1,21	1,9%	1.006	831
Ull de Llebre	0,00	0,0%		
Pinot noir	0,00	0,0%		
Garnatxa blanca, Lledoner blanc	5,09	68,2%	29.561	5.808
Macabeu, Viura	0,87	11,7%	1.681	1.932
Pedro Ximénez	0,84	11,3%		
Pansal	0,00	0,0%		
Viognier	0,66	8,8%	2.680	4.061
Chenin	0,00	0,0%		
Moscatell de gra petit	0,00	0,0%		
Picapoll Blanc	0,00	0,0%		
Moscatell d'Alexandria	0,00	0,0%		
TOTAL NEGRES	64,07	100	241.658	3.772
TOTAL BLANQUES	7,46	100	33.922	4.547
TOTAL	71,53		275.580	3.853

VILA d' SCALA DEI

Varietat	DESTÍ	ORÍGEN	SALDO
Garnatxa negra, Lledoner	122.986	91.831	31.155
Cariñena, Mazuela, Samsó	22.055	18.367	3.688
Cabernet Sauvignon	44.538	33.788	10.750
Syrah	63.647	46.804	16.843
Merlot	11.694	19.768	-8.074
Garnatxa peluda, Lladoner gris			
Cabernet franc	4.276	4.276	0
Ull de llebre			
Pinot noir			
Garnatxa blanca, Lledoner blanc	34.346	14.696	19.650
Macabeu, Viura			
Pedro Ximénez			
pansal			
Viognier			
Chenin	1.000	1.928	-928
MoscateLL de gra petit	0	3.908	-3.908
PICAPOLL BLANC			
MoscateLL d'Alexandria			
TOTAL	304.542	235.366	69.176

Scala Dei				
Varietat	hectàrees VILA		producció en origen	rendiment
	zona	%		
Garnatxa negra, Lledoner	48,88	0,5995	91.831	1.878,70
Cariñena, Mazuela, Samsó	4,06	0,0498	18.367	4.523,89
Cabernet Sauvignon	12,74	0,1562	33.788	2.652,12
Syrah	10,31	0,1264	46.804	4.539,67
Merlot	4,71	0,0578	19.768	4.197,03
Garnatxa peluda, Lladoner gris	0	0,0000		
Cabernet Franc	0,84	0,0103	4.276	5.090,48
Ull de llebre	0	0,0000		
Pinot noir	0	0,0000		
Garnatxa blanca, Lledoner blanc	4,53	0,0556	14.696	3.244,15
Macabeu, Viura	0	0,0000		
Pedro Ximénez	0	0,0000		
Pansal	0	0,0000		
Viognier	0	0,0000		
Chenin	0,8	0,0098	1.928	2.410,00
MoscateLL de gra petit	0,69	0,0085	3.908	5.663,77
Picapoll Blanc	0	0,0000		
MoscateLL d'Alexandria	0	0,0000		
TOTAL NEGRES	81,54	100,0000	241658	2.963,67
TOTAL BLANQUES	6,02	100,0000	20532	3.410,63
TOTAL	87,56		235.366	2.688,05

VILA Poboleda

Varietat	DESTÍ	ORÍGEN	SALDO
Garnatxa negra, Lledoner	204.893	217.453	-12.560
Cariñena, Mazuela, Samsó	97.019	78.268	18.751
Cabernet Sauvignon	37.892	41.347	-3.455
Syrah	57.137	50.950	6.187
Merlot	45.339	45.762	-423
Garnatxa peluda, Llardoner gris			
Cabernet franc	9.464	9.464	0
Ull de llebre	10.609	0	10.609
Pinot noir			
Garnatxa blanca, Lledoner blanc	9.895	16.347	-6.452
Macabeu, Viura	7.194	4.753	2.441
Pedro Ximénez	4.618	6.635	-2.017
pansal			
Viognier	636	636	0
Chenin			
Moscatell de gra petit	441	441	0
PICAPOLL BLANC			
Moscatell d'Alexandria	530	530	0
TOTAL	485.667	472.586	13.081

Poboleda

Varietat	hectàrees		producció en origen	rendiment
	VILA	%		
Garnatxa negra, Lledoner	95,50	42,9%	217.453	2.277
Cariñena, Mazuela, Samsó	54,87	24,6%	78.268	1.426
Cabernet Sauvignon	22,15	9,9%	41.347	1.867
Syrah	27,39	12,3%	50.950	1.860
Merlot	17,42	7,8%	45.762	2.627
Garnatxa peluda, Llardoner gris	0,59	0,3%		
Cabernet Franc	4,86	2,2%	9.464	1.947
Ull de Llebre	0,00	0,0%		
Pinot noir	0,09	0,0%		
Garnatxa blanca, Lledoner blanc	8,80	55,9%	16.347	1.858
Macabeu, Viura	3,49	22,2%	4.753	1.362
Pedro Ximénez	2,70	17,2%	6.635	2.457
Pansal	0,00	0,0%		
Viognier	0,21	1,3%	636	3.029
Chenin	0,00	0,0%		
Moscatell de gra petit	0,21	1,3%	441	2.100
Picapoll Blanc	0,00	0,0%		
Moscatell d'Alexandria	0,32	2,0%	530	1.656
TOTAL NEGRES	222,87	100	443.244	1.989
TOTAL BLANQUES	15,73	100	29.342	1.865
TOTAL	238,6		472586	1.981

VILA de Porrera

Varietat	DESTÍ	ORÍGEN	SALDO
Garnatxa negra, Lledoner	229.207	322.534	-93.327
Cariñena, Mazuela, Samsó	229.332	310.638	-81.306
Cabernet Sauvignon	101.941	166.758	-64.817
Syrah	84.959	145.655	-60.696
Merlot	84.089	105.501	-21.412
Garnatxa peluda, Llardoner gris	2.047	3.838	-1.791
Cabernet franc	216	216	0
Ull de llebre			
Pinot noir			
Garnatxa blanca, Lledoner blanc	6.429	9.972	-3.543
Macabeu, Viura	4.031	4.769	-738
Pedro Ximénez			
pansal	7.175	7.175	0
Viognier	8.842	7.527	1.315
Chenin			
Moscatell de gra petit			
PICAPOLL BLANC	2.000	2.000	0
Moscatell d'Alexandria			
TOTAL	760268	1086583	-326.315

Porrera

Varietat	hectàrees		producció en origen	rendiment
	VILA	%		
Garnatxa negra, Lledoner	131,39	32,53%	322.534	2.455
Cariñena, Mazuela, Samsó	114,57	28,37%	310.638	2.711
Cabernet Sauvignon	54,21	13,42%	166.758	3.076
Syrah	71,53	17,71%	145.655	2.036
Merlot	29,32	7,26%	105.501	3.598
Garnatxa peluda, Llardoner gris	2,70	0,67%	3.838	1.421
Cabernet franc	0,06	0,02%	216	3.484
Ull de llebre	0,06	0,02%		
Pinot noir	0,00	0,00%		
Garnatxa blanca, Lledoner blanc	5,57	44,36%	9.972	1.790
Macabeu, Viura	0,83	6,61%	4.769	5.746
Pedro Ximénez	0,33	2,63%		
Pansal	1,66	13,18%	7.175	4.335
Viognier	2,92	23,26%	7.527	2.578
Chenin	0,00	0,00%		
Moscatell de gra petit	0,00	0,00%		
Picapoll Blanc	1,06	8,44%	2.000	1.887
Moscatell d'Alexandria	0,19	1,51%		
TOTAL NEGRES	403,85	100	1.055.140	2.613
TOTAL BLANQUES	12,56	100	31.443	2.504
TOTAL	416,40		1086583	2.609

VILA Torroja del Priorat

Varietat	DESTÍ	ORÍGEN	SALDO
Garnatxa negra, Lledoner	52.542	111.556	-59.014
Cariñena, Mazuela, Samsó	45.577	79.723	-34.146
Cabernet Sauvignon	9.124	42.907	-33.783
Syrah	16.080	46.013	-29.933
Merlot	4.685	16.051	-11.366
Garnatxa peluda, Llardoner gris	786	0	786
Cabernet franc			
Ull de llebre	0	7.638	-7.638
Pinot noir			
Garnatxa blanca, Lledoner blanc	10.478	2.116	8.362
Macabeu, Viura	6.182	6.698	-516
Pedro Ximénez	9.166	0	9.166
pansal	948	1.476	-528
Viognier			
Chenin	928		928
Moscatell de gra petit	1.095		1.095
PICAPOLL BLANC			
Moscatell d'Alexandria	942	449	493
TOTAL	158.533	314.627	-156.094

Torroja del Priorat

Varietat	hectàrees	producció en		
		origen	rendiment	
	VILA	%		
Garnatxa negra, Lledoner	48,16	37,6%	111.556	2.316
Cariñena, Mazuela, Samsó	45,29	35,3%	79.723	1.760
Cabernet Sauvignon	17,64	13,8%	42.907	2.432
Syrah	10,92	8,5%	46.013	4.214
Merlot	3,82	3,0%	16.051	4.202
Garnatxa peluda, Llardoner gris	0,00	0,0%		
Cabernet Franc	0,00	0,0%		
Ull de llebre	2,32	44,8%	7.638	3.292
Pinot noir	0,00	0,0%		
Garnatxa blanca, Lledoner blanc	1,10	21,2%	2.116	1.924
Macabeu, Viura	3,49	67,4%	6.698	1.919
Pedro Ximénez	0,00	0,0%		
Pansal	0,25	4,8%	1.476	5.904
Viognier	0,00	0,0%		
Chenin	0,08	1,5%		
Moscatell de gra petit	0,00	0,0%		
Picapoll Blanc	0,00	0,0%		
Moscatell d'Alexandria	0,26	5,0%	449	1.727
TOTAL NEGRES	128,15	100	303.888	2.371
TOTAL BLANQUES	5,18	100	10.739	2.073
TOTAL	133,33		314627	2.360

VILA La Vilella Alta

Varietat	DESTÍ	ORÍGEN	SALDO
Garnatxa negra, Lledoner	74.730	67.839	6.891
Cariñena, Mazuela, Samsó	50.751	49.173	1.578
Cabernet Sauvignon	14.647	12.850	1.797
Syrah	10.166	7.953	2.213
Merlot	11.036	8.654	2.382
Garnatxa peluda, Llardoner gris			
Cabernet franc			
Ull de llebre			
Pinot noir			
Garnatxa blanca, Lledoner blanc	4.902	7.254	-2.352
Macabeu, Viura	1.672	669	1.003
Pedro Ximénez	1.952	1.952	0
pansal			
Viognier			
Chenin			
MoscateLL de gra petit			
PICAPOLL BLANC			
MoscateLL d'Alexandria			
TOTAL	169856	156.344	13.512

La Vilella Alta

Varietat	hectàrees		producció en origen	rendiment
	VILA	%		
Garnatxa negra, Lledoner	28,64	38,3%	67.839	2.369
Cariñena, Mazuela, Samsó	31,00	41,5%	49.173	1.586
Cabernet Sauvignon	6,64	8,9%	12.850	1.935
Syrah	5,70	7,6%	7.953	1.395
Merlot	2,76	3,7%	8.654	3.136
Garnatxa peluda, Llardoner gris	0,00	0,0%		
Cabernet Franc	0,00	0,0%		
Ull de llebre	0,00	0,0%		
Pinot noir	0,00	0,0%		
Garnatxa blanca, Lledoner blanc	3,26	69,7%	7.254	2.225
Macabeu, Viura	0,66	14,1%	669	1.014
Pedro Ximénez	0,76	16,2%	1.952	2.568
Pansal	0,00	0,0%		
Viognier	0,00	0,0%		
Chenin	0,00	0,0%		
MoscateLL de gra petit	0,00	0,0%		
Picapoll Blanc	0,00	0,0%		
MoscateLL d'Alexandria	0,00	0,0%		
TOTAL NEGRES	74,74	100	146.469	1.960
TOTAL BLANQUES	4,68	100	9875	2.110
TOTAL	79,42		156344	1.969

VILA de La Vilella Baixa

Varietat	DESTÍ	ORÍGEN	SALDO
Garnatxa negra, Lledoner	25.114	69.792	-44.678
Cariñena, Mazuela, Samsó	14.336	67.052	-52.716
Cabernet Sauvignon	4.449	19.457	-15.008
Syrah	5.959	9.511	-3.552
Merlot	0	7.150	-7.150
Garnatxa peluda, Llardoner gris			
Cabernet franc			
Ull de llebre	1.600	1.600	0
Pinot noir			
Garnatxa blanca, Lledoner blanc	6.000	18.578	-12.578
Macabeu, Viura	500	10.587	-10.087
Pedro Ximénez		476	-476
pansal		333	-333
Viognier			
Chenin			
MoscateLL de gra petit			
PICAPOLL BLANC			
MoscateLL d'Alexandria	360	923	-563
TOTAL	58.318	205.459	-147.141

La Vilella Baixa

Varietat	hectàrees		producció en origen	rendiment
	VILA	%		
Garnatxa negra, Lledoner	17,89	34,6%	69.792	3.901
Cariñena, Mazuela, Samsó	24,57	47,5%	67.052	2.729
Cabernet Sauvignon	4,85	9,4%	19.457	4.012
Syrah	2,73	5,3%	9.511	3.484
Merlot	1,40	2,7%	7.150	5.107
Garnatxa peluda, Llardoner gris	0,00	0,0%		
Cabernet Franc	0,00	0,0%		
Ull de Llebre	0,28	0,5%	1.600	5.714
Pinot noir	0,00	0,0%		
Garnatxa blanca, Lledoner blanc	3,93	51,6%	18.578	4.727
Macabeu, Viura	3,08	40,5%	10.587	3.437
Pedro Ximénez	0,17	2,2%	476	2.800
Pansal	0,25	3,3%	333	1.332
Viognier	0,00	0,0%		
Chenin	0,00	0,0%		
MoscateLL de gra petit	0,00	0,0%		
Picapoll Blanc	0,00	0,0%		
MoscateLL d'Alexandria	0,18	2,4%	923	5.128
TOTAL NEGRES	51,72	100	174.562	3.375
TOTAL BLANQUES	7,61	100	30.897	4.060
TOTAL	59,33		205459	3.463

Masos de Falset

Varietat	DESTÍ	ORÍGEN	SALDO
Garnatxa negra, Lledoner		63.432	-63.432
Cariñena, Mazuela, Samsó		8.707	-8.707
Cabernet Sauvignon		11.922	-11.922
Syrah		21.913	-21.913
Merlot		18.596	-18.596
Garnatxa peluda, Lledoner gris			
Cabernet franc			
Ull de llebre			
Pinot noir			
Garnatxa blanca, Lledoner blanc			
Macabeu, Viura			
Pedro Ximénez			
pansal			
Viognier			
Chenin			
Moscatell de gra petit			
picapoll blanc			
Moscatell d'Alexandria			
TOTAL	0	124.570	-124.570

Masos de Falset

Varietat	hectàrees	%	producció en origen	rendiment
	VILA			
Garnatxa negra, Lledoner	14,19	38,1%	63.432	4.470
Cariñena, Mazuela, Samsó	4,66	12,5%	8.707	1.868
Cabernet Sauvignon	6,92	18,6%	11.922	1.723
Syrah	6,55	17,6%	21.913	3.345
Merlot	3,42	9,2%	18.596	5.437
Garnatxa peluda, Lledoner gris	0,77	2,1%		
Cabernet franc	0,10	0,3%		
Ull de llebre	0,59	1,6%		
Pinot noir	0,00	0,0%		
Garnatxa blanca, Lledoner blanc	0,76	66,7%		
Macabeu, Viura	0,03	2,6%		
Pedro Ximénez	0,00	0,0%		
Pansal	0,00	0,0%		
Viognier	0,15	13,2%		
Chenin	0,00	0,0%		
Moscatell de gra petit	0,12	10,5%		
Picapoll Blanc	0,00	0,0%		
Moscatell d'Alexandria	0,08	7,0%		
TOTAL NEGRES	37,2	100	124.570	3.349
TOTAL BLANQUES	1,14	100	0	0
TOTAL	38,34		124570	3.249

Solanes del Molar

Varietat	DESTÍ	ORÍGEN	SALDO
Garnatxa negra, Lledoner	244.787	271.955	-27.168
Cariñena, Mazuela, Samsó	67.141	88.767	-21.626
Cabernet Sauvignon	76.033	100.254	-24.221
Syrah	91.374	85.215	6.159
Merlot	58.772	50.402	8.370
Garnatxa peluda, Llardoner gris	14.070	14.070	0
Cabernet franc			
Ull de llebre	12.140	22.749	-10.609
Pinot noir			
Garnatxa blanca, Lledoner blanc	4.271	5.012	-741
Macabeu, Viura	1.743	3.400	-1.657
Pedro Ximénez	0	7.727	-7.727
pansal	1.024	0	1.024
Viognier	0	1.315	-1.315
Chenin			
Moscatell de gra petit			
PICAPOLL BLANC			
Moscatell d'Alexandria			
TOTAL	571.355	650.866	-79.511

Solanes del Molar

Varietat	hectàrees		producció en origen	rendiment
	VILA	%		
Garnatxa negra, Lledoner	46,17	40,9%	271.955	5.890
Cariñena, Mazuela, Samsó	17,33	15,3%	88.767	5.122
Cabernet Sauvignon	19,73	17,5%	100.254	5.081
Syrah	14,41	12,8%	85.215	5.914
Merlot	8,50	7,5%	50.402	5.930
Garnatxa peluda, Llardoner gris	2,50	2,2%	14.070	5.628
Cabernet Franc	0,38	0,3%		
Ull de Llebre	3,88	3,4%	22.749	5.863
Pinot noir	0,00	0,0%		
Garnatxa blanca, Lledoner blanc	1,30	19,8%	5.012	3.855
Macabeu, Viura	0,92	14,0%	3.400	3.696
Pedro Ximénez	2,66	40,5%	7.727	2.905
Pansal	0,00	0,0%		
Viognier	1,58	24,1%	1.315	832
Chenin	0,00	0,0%		
Moscatell de gra petit	0,10	1,5%		
Picapoll Blanc	0,00	0,0%		
Moscatell d'Alexandria	0,00	0,0%		
TOTAL NEGRES	112,9	100	633.412	5.610
TOTAL BLANQUES	6,56	100	17.454	2.661
TOTAL	119,46		650866	5.448

Edat de les vinyes

Viles	vinya jove		vinya adulta		vinya vella		vinya molt vella		TOTAL
Bellmunt	22,57	11%	116,53	55%	45,85	22%	26,32	12%	211,27
Gratallops	76,97	24%	117,78	37%	97,21	31%	22,7	7%	314,66
El Lloar	20,08	15%	78,85	61%	19,37	15%	11,59	9%	129,89
La Morera de Montsant	13,65	19%	38,61	55%	16,63	24%	1,54	2%	70,43
Poboleda	57,92	24%	119,1	50%	46,2	19%	15,38	6%	238,6
Porrera	76,29	19%	244,57	59%	24,56	6%	66,89	16%	412,31
Scala Dei	6,91	8%	33,76	39%	46,4	53%	0,49	1%	87,56
Torroja del Priorat	21,94	16%	66,99	50%	24,01	18%	20,29	15%	133,23
La Vilella Alta	18,07	23%	33,17	42%	10,94	14%	17,21	22%	79,39
La Vilella Baixa	4,76	8%	13,7	23%	25,59	43%	15,09	26%	59,14
Masos de Falset	6,59	17%	25,07	65%	5	13%	1,67	4%	38,33
Solanes de El Molar	20,31	17%	79	66%	17,41	15%	2,74	2%	119,46
TOTAL	346,06		967,13		379,17		201,91		1894,27

EDAT DE LA VINYA	
De 3 a 8 anys (ambdós)	2003-2010
De 9 a 20 anys (ambdós)	1991-2002
De 21 a 60 anys (ambdós)	1950-1990
Més de 60 anys	anterior a 1950

*5,73 ha plantades no productives

Comparativa de l'edat de les vinyes per viles

