



INFORME DE VEREMA 2012

Desembre del 2012

ÍNDIX:

1-	Introducció	pàgina 3
2-	Antecedents climatològics	pàgina 3
3-	Fenologia	pàgina 6
4-	Incidències	pàgina 7
5-	Sanitat	pàgina 8
6-	Dades de collita: quantitat i qualitat	pàgina 9
7-	Calendari de verema	pàgina 11
8-	Controls a cellers	pàgina 11
9-	Aforaments	pàgina 12
10-	Dades generals collita 2012	pàgina 14
11-	Evolució d'hectàrees, producció i rendiment	pàgina 15
12-	Produccions en origen i destí per pobles i varietat.....	pàgina 18
13-	Rendiments mitjans per varietat, collita 2012	pàgina 30
14-	Comparativa de l'evolució dels rendiments per pobles.....	pàgina 31
15-	Comparativa de l'edat de les vinyes per pobles	pàgina 31

INFORME DE COLLITA, 2012:

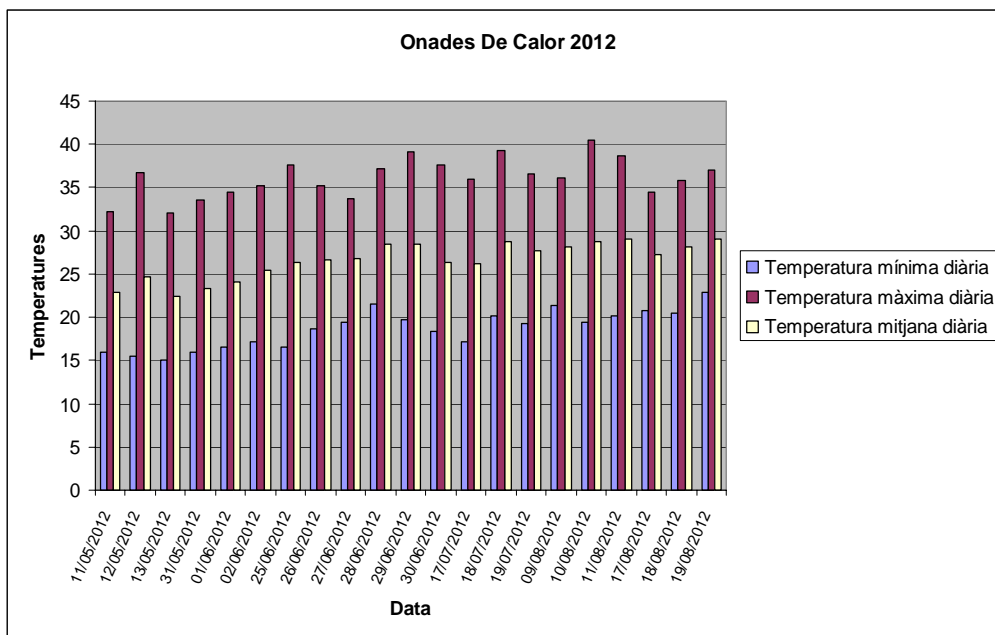
INTRODUCCIÓ:

Encara és aviat per a jutjar la qualitat de la verema del 2012 però, gràcies a la complexitat de la DOQ Priorat, podem esperar grans vins a l'alçada del prestigi de la nostra DOQ. En general aquesta anyada pot ser més favorable per a les zones més fresques ja que l'absència de pluges i les successives onades de calor han generat un cert pansiment a les vinyes més afectades d'insolació. Pel que fa a les diferents varietats de raïm cal matisar que la garnatxa i la carinyena (les més representatives dels vins de la DOQ Priorat) han aguantat millor l'estrès hídric, mentre que les varietats de recent implantació han acusat més el pansiment. Gràcies a un millor comportament hidrodinàmic també s'ha observat més resistència a la sequera tant en les vinyes velles com en aquelles on s'hi practiquen mètodes de conreu del sòl. Malgrat tot, en certes vinyes de la DOQ Priorat on la maduració sacarimètrica i la maduració polifenòlica no han coincidit s'ha hagut de superar la situació; en molts casos el raïm ha arribat a pansir-se obligant tan a viticultors com a cellers a fer un esforç extra a l'hora de treballar i interpretar l'anyada.

La poca pluviometria durant la primavera i l'estiu han provocat que la sanitat de la verema hagi estat excel·lent i que no hi hagi hagut problemes de botritis.

ANTECEDENTS CLIMATOLÒGICS:

Climàticament aquest 2012 ha estat, fins al 29 setembre, un any de pluviometria molt inferior a la mitjana dels darrers anys. El que destaca d'aquest 2012 són, juntament amb la manca de pluges, les successives onades de calor que s'han produït des del mes de maig fins a l'agost:



Quadre comparatiu de pluviometria i temperatures mitjanes:

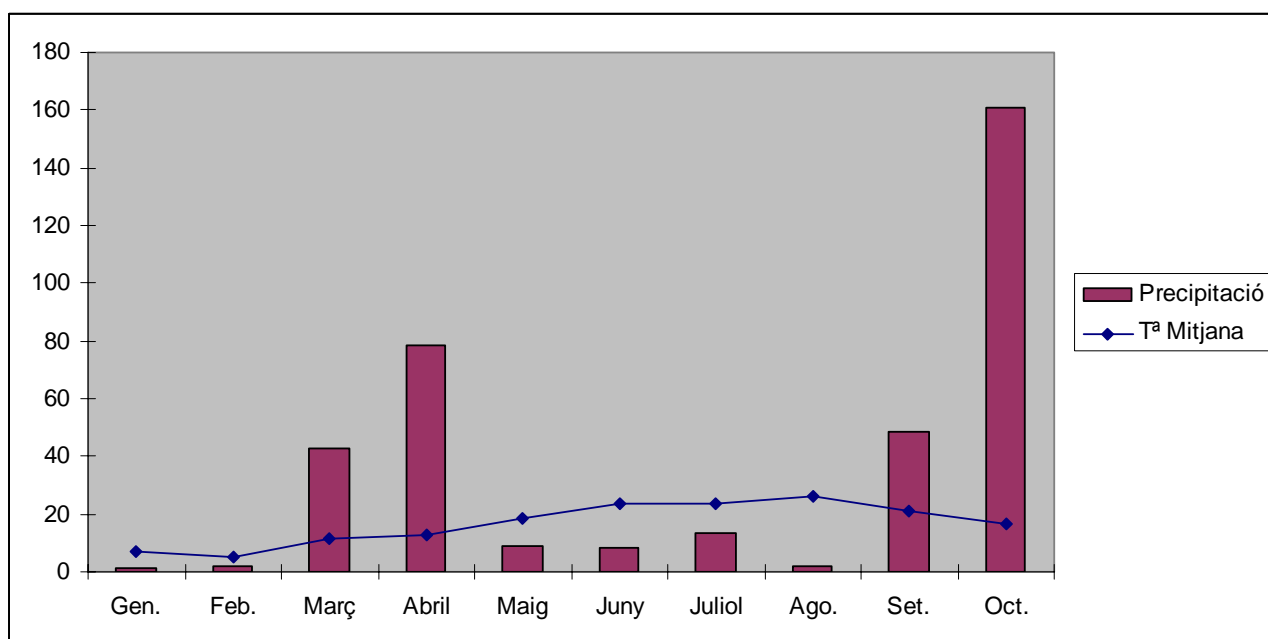
PLUVIOMETRIA	MITJANA ANUAL	MITJANA PARCIAL (gen.- oct.)
2012		366 L
MITJANA (2004-2011)	460 L	387 L

TEMPERATURA	MITJANA ANUAL	MITJANA PARCIAL (gener - oct.)
2012		16,64 °C
MITJANA (2004-2011)	15,1 °C	16,44 °C

Malgrat ser un any amb 366 litres acumulats des del gener fins a l'octubre (ambdós inclosos), la vinya ha mostrat estrès hídric ja que des del 30 d'abril fins al 29 de setembre pràcticament no va ploure (es varen acumular 10 litres l'1 de juliol i la resta de pluges varen ser insignificants). Cal destacar que l'estrès hídric no es va manifestar fins a finals d'agost ja que la humitat relativa ha estat superior a l'habitual i els períodes ventosos han estat de menys intensitat. A més a més, el llicorell ha demostrat ser un sòl ben adaptat a la sequera . Ara bè, després d'una onada de calor de 9 dies amb temperatures màximes entre 34,4 i 40,5 °C des del 17 fins al 24 d'agost les vinyes, a les zones més càlides i a les finques de més insolació han començat a mostrar símptomes d'estrès hídric.

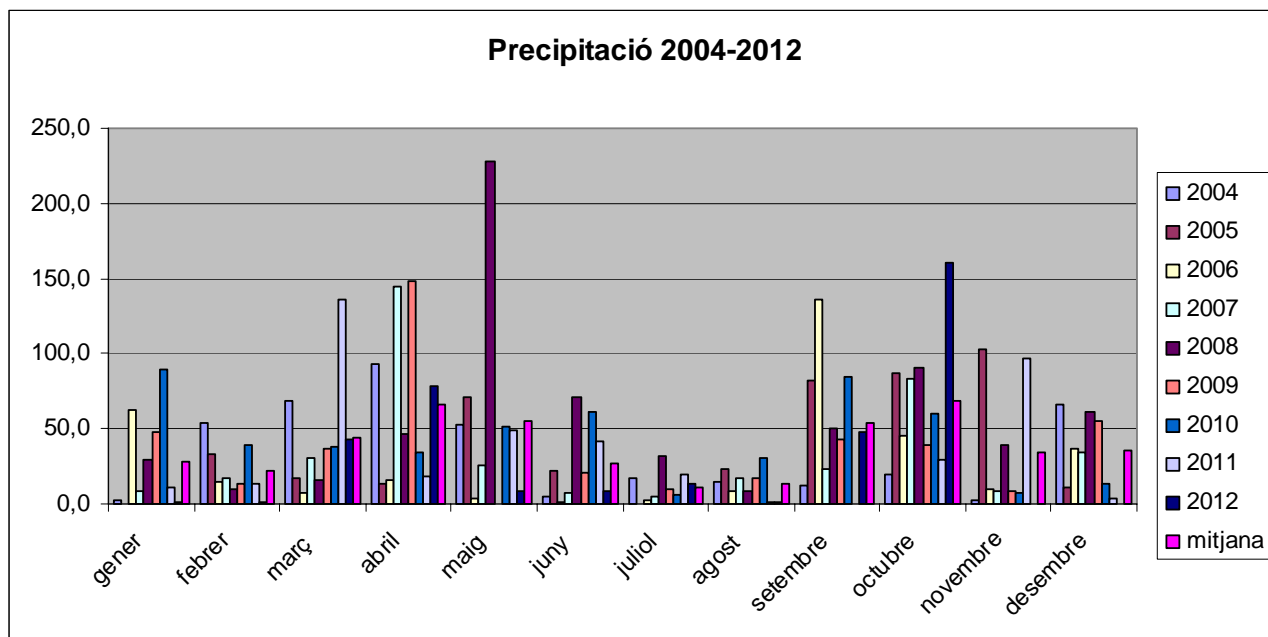
Va ploure sobretot al març i a l'abril i després s'han anat produint pluges insignificants fins a principis de juliol quan varen caure 10 litres; des d'aleshores fins a finals de setembre ja no va ploure gens. Pel que fa a les temperatures mitjanes durant el 2012 varen ser normals.

El que sí que s'observa en el climograma de gener a octubre del 2012 és que aquest any ha estat un any sec des de la floració fins a la maduració:

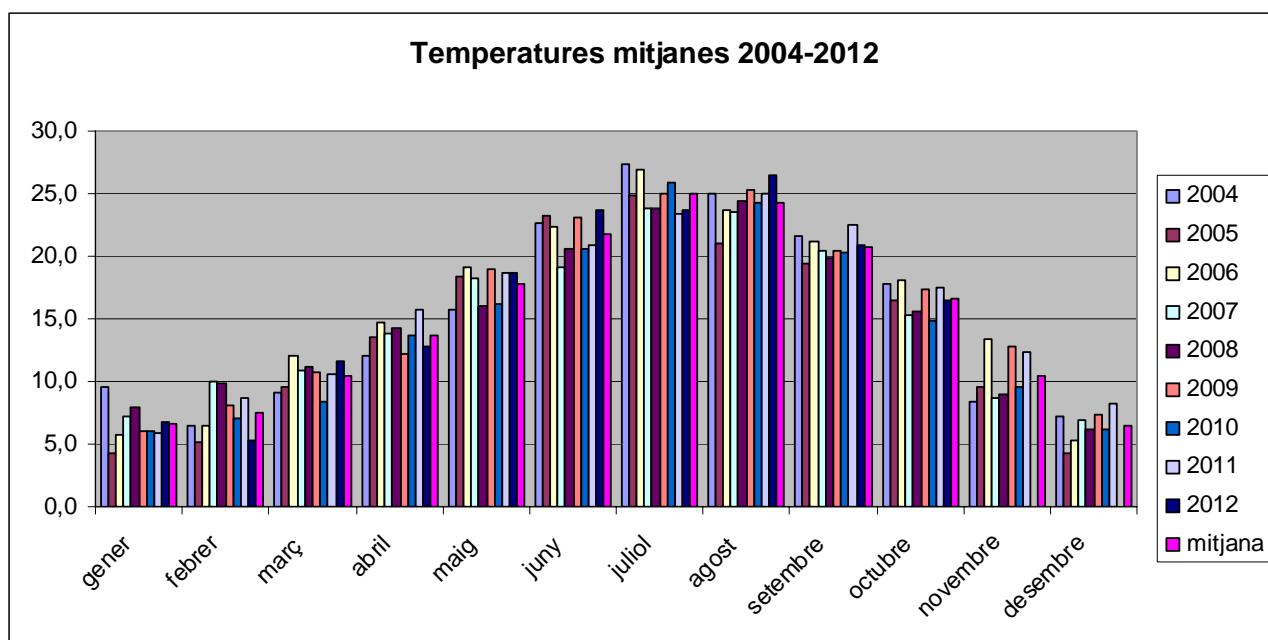


	gen	feb	mar	abr	mai	jun	jul	ago	set	oct
Precipitació (mm)	1,4	1,6	43	78,2	9	8	13,6	1,8	48,4	161
T mitjana (°C)	6,74	5,28	11,67	12,85	18,61	23,74	23,72	26,42	20,84	16,54
Humitat relativa mitjana (%)	74,06	50,96	54,87	64,2	58,61	53,6	59,93	54,54	61,4	73
Eto (mm)	32,31	50,31	90,86	90,36	143,48	165,7	156,5	158,04	97,91	67,65

En el següent gràfic es constata que durant la major part del cicle vegetatiu del cep aquest 2012 ha plogut per sota de la mitjana:



En el següent gràfic s'observa que exceptuant gener, juny, juliol i octubre aquest 2012 les temperatures mitjanes han estat superiors a l'habitual en el període 2004-2011:



FENOLOGIA:

Pel que respecta als estadis fenològics en les diferents varietats i/o zones s'ha apreciat més diferència en funció de la zona que no pas en funció de la varietat. En el quadres següents es pot veure com han anat evolucionant la fenologia de la garnatxa i la carinyena en funció de la zona:

Garnatxa:

	Bell.	Escal.	Grat.	Lloar	Masos de F.	La More.	Pobo.	Porr.	Solanes del M.	Torr.	Vil.A.	Vil.B.
Brotada	30/3	10/4	30/3	30/3	05/4	05/4	05/4	30/3	30/3	30/3	05/4	30/3
Floració	29/05	13/06	29/05	24/05	29/05	13/06	6/06	6/06	24/05	29/05	29/05	24/05
Verol	30/07	13/08	23/07	25/07	30/07	13/08	6/08	6/08	23/07	30/07	2/08	30/07

Carinyena:

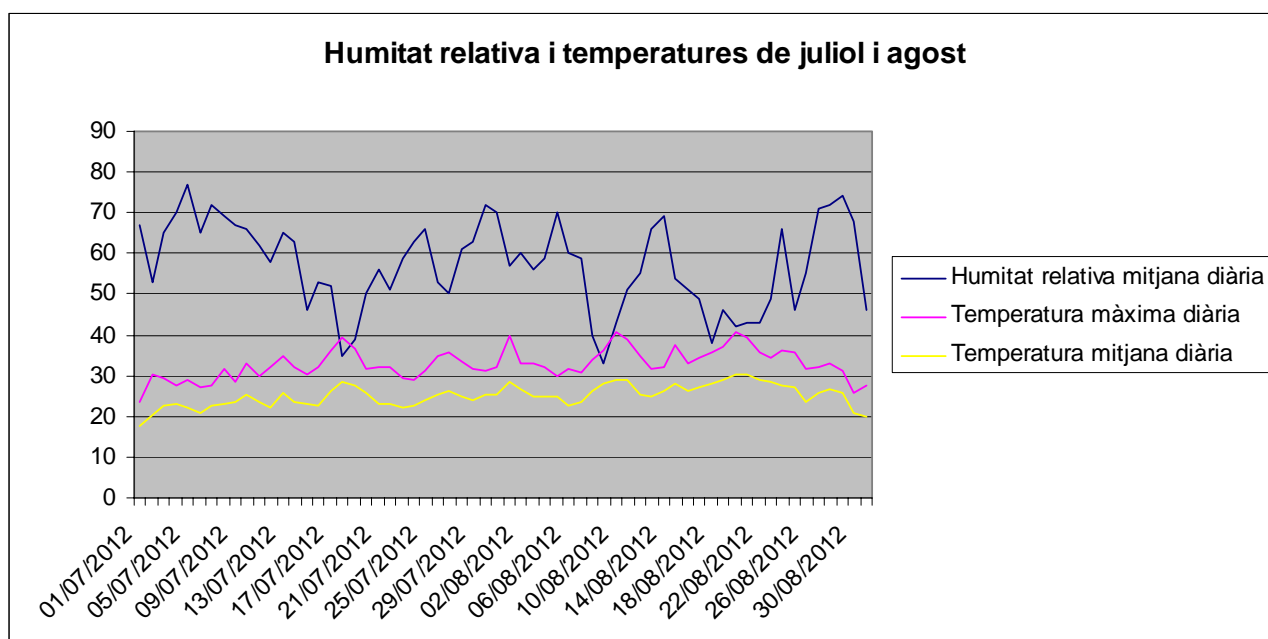
	Bell.	Escal.	Grat.	Lloar	Masos de F.	Pobo.	Porr.	Solanes del M.	Torr.	Vil.A.	Vil.B.
Brotada	30/3	10/4	30/3	30/3	05/4	05/4	30/3	30/3	30/3	05/4	30/3
Floració	24/05	6/06	29/05	24/05	29/05	29/05	29/05	24/05	29/05	29/05	24/05
Verol	23/07	6/08	30/07	25/07	6/08	6/08	2/08	18/07	2/08	2/08	30/07

Com es veu en el quadre hi ha fins a tres setmanes de diferència entre La Morera De Montsant i El Molar en quan a estadi fenològic. També cal tenir en compte la diferència d'alçada (100 metres d'alçada a la vinya més baixa al Molar respecte els 750 de la vinya més alta de La Morera de Montsant), en aquest sentit s'aprecia una setmana de diferència per cada 200 metres d'alçada.

Pel que fa al quallat del raïm aquest 2012 ha estat acceptable i el raïm ha gran bé arreu i només s'han esdevingut algunes excepcions a les varietats que estaven en plena floració durant els últims dies de maig i primers dies de juny coincidint amb l'onada de calor.

INCIDÈNCIES:

El 2012 ha estat un any marcat per la manca de pluges de primavera i la successió d'onades de calor. Cal destacar que durant la tercera-quarta setmana d'agost es va esdevenir un període de temperatures molt altes, amb màximes continuades fins i tot superiors als 40°C que varen estressar la vinya: s'apreciaven fulles seques, indicis de pansificació i aturada vegetativa dels ceps.



Com es veu en el gràfic malgrat augmentar la temperatura mitjana durant la tercera-quarta setmana d'agost la humitat relativa mitjana s'ha mantingut entre 40-50 %, tot i així, degut a la manca de reserves d'aigua i a la calor prolongada durant dues setmanes, ambdós factors varen coincidir a provocar estrès hídric a la planta.

SANITAT:

Pel que fa a la sanitat del raïm, des de l'AdeV de la DOQ Priorat es varen emetre les següents recomanacions de tractament:

Míldiu: un sol tractament i només en aquelles finques més sensibles o on s'haguessin observat taques abans de les pluges de principis de juliol.

Cendrosa: cinc tractaments. Quatre recomanacions que varen tenir una voluntat preventiva i vinculats a l'estadi fenològic (brotada, floració, gra pèsol i verol), com que es va observar una certa incidència es va emetre un cinquè avís amb la intenció d'actuar en aquelles vinyes on s'intuïen problemes.

Cuc del raïm: Es va fer el seguiment de la segona, tercera i quarta generació anunciant els diferents moments i productes de tractament a cada zona. La incidència va ser entre baixa i moderada. En termes generals a les zones més altes la incidència va ser nul·la mentre que a la resta va estar entre el 0 i el 20% i excepcionalment es varen localitzar finques amb una incidència alta, del 40%. Pel que fa a la quarta generació no se'n va observar, si bé és cert que es va detectar una certa activitat residual en aquelles finques on, durant la segona i tercera generació, hi va haver més incidència.

Referent a l'estat sanitari de la verema el 2012 ha estat un any bo. També cal destacar que la manca de pluges a la primavera i a l'estiu han afavorit la sanitat del raïm que ha arribat en bones condicions al final de la maduració.

Quadre resum de les recomanacions:

Data	Motiu	Zona	Comentaris
27-gen	poda	arreu	
26-abr	cendrosa	arreu	brotada
25-maig	cendrosa	Bell-Gr-Ll-Sol-To-VilB	floració
29-maig	cendrosa	Pob-Porr-Mas-VilA.	floració
12-juny	cendrosa/cuc del raïm	Bell-Gr-LL-Sol-VilB	pèsol/vol 2 ^a g
15-juny	cendrosa/cuc del raïm	Masos-To-VilA	pèsol/vol 2 ^a g
15-juny	cendrosa	Esc-Morera	floració
18-juny	cendrosa/cuc del raïm	Pob-Porr	pèsol/vol 2 ^a g
18-juny	cuc del raïm	Bell-Gr-Llo-Sola-VilB	posta 2 ^a g.
19-juny	cuc del raïm	Masos	vol 2 ^a g.
21-juny	cuc del raïm	Bell-Gr-Llo-Sol-VilB	spinosad 2 ^a g.
22-juny	cuc del raïm	Bell-Gr-Llo-Sol-VilB	inici eclosió 2 ^a g.
22-juny	cuc del raïm	Torr-VilA	posta 2 ^a g.
22-juny	cendrosa/cuc del raïm	Escal	pèsol/vol 2 ^a g
25-juny	cuc del raïm	Bell-Gr-Llo-Sol-VilB	màxima ecl. 2 ^a g.
26-juny	cuc del raïm	Mosos-Pob-Porr	posta 2 ^a g.
26-juny	cuc del raïm	Torr-VilA	inici eclosió 2 ^a g.

27-juny	cendrosa	arreu	presència d'incidència
27-juny	cendrosa	Morera	pèsol
27-juny	cuc del raïm	Escal	posta 2ª g.
29-juny	cuc del raïm	Masos-Pob-Porr	inici eclosió 2ª g.
29-juny	cuc del raïm	Torr-VilA	màxima ecl. 2ª g.
02-jul	cuc del raïm	Masos-Pob-Porr	màxima ecl. 2ª g.
04-jul	míldiu	arreu	preventiu
23-jul	cendrosa/cuc del raïm	Bell-Llo-Solan.	verolada/inici de vol
25-jul	cendrosa/cuc del raïm	Gr-Torr-VilA-VilB	verolada/inici de vol
25-jul	cuc del raïm	Bel-LL-Sol	posta 3ª g.
27-jul	cuc del raïm	Gr	posta 3ª g.
30-jul	cuc del raïm	Gr-To-VilA-VilB	posta 3ª g.
31-jul	cuc del raïm	Bel-LL-Sol	inici eclosió 3ª g.
01-ag	cuc del raïm	Gr	inici eclosió 3ª g.
02-ag	cuc del raïm	Gr	inici eclosió 3ª g.
02-ag	cuc del raïm	Esc-Masos-Pobo-Porr	verolada/inici de vol
02-ag	cendrosa/cuc del raïm	Bel-LL-Sol	màxima ecl. 3ª g.
03-ag	cuc del raïm	Gr-To-VilA-VilB	inici eclosió 3ª g.
04-ag	cuc del raïm	Masos-Pobo-Porr	posta 3ª g.
06-ag	cuc del raïm	Gr	màxima ecl. 3ª g.
07-ag	cuc del raïm	Bell-Gr-To-VilA-VilB	màxima ecl. 3ª g.
08-ag	cuc del raïm	Escal	posta 3ª g.
10-ag	cuc del raïm	Pbo-Porr-Masos	inici eclosió 3ª g.
13-ag	cuc del raïm	Escal	inici eclosió 3ª g.
14-ag	cuc del raïm	Porr-Pobo-Fal	màxima ecl. 3ª g.
16-ag	cuc del raïm	Scal	màxima ecl. 3ª g.

DADES DE COLLITA:

QUANTITAT:

Pel que fa a la vinya adulta, aquest any la producció dels ceps ha estat força regular, gràcies al bon quallat i a la bona adaptació mostrada pels ceps vers la sequera, sobretot els ceps de garnatxa i a les zones més altes i fresques de la DOQ Priorat. Malgrat el raïm haver arribat en condicions òptimes a mitjans de juny, la producció en alguns casos s'ha vist disminuïda degut a una certa deshidratació esdevinguda sobretot durant el final de la primavera i tot l'estiu. Aquesta manca d'aigua s'ha acusat més en diverses finques solanes de vinya jove i, sobretot, en determinades varietats de gra petit.

La producció total de la verema 2012 ha estat aproximadament de 4.813.854 kg. Per tant ha disminuït un 6,5% en relació a l'anterior anyada, hi ha hagut una lleugera disminució tal i com havíem previst en l'informe de previsió de collita del 2012 (el d'ús intern amb data 06/09/2012). En aquest sentit cal destacar que garnatxa i carinyena sumen el 60% de la producció (en kg) totals i aquestes varietats enguany han demostrat estar molt ben adaptades i han ajudat a consolidar la producció total de la DOQ Priorat al voltant dels 5 milions de kilograms.

QUALITAT:

La verema ha arribat sana a la maduració. Fins a finals d'agost no és va observar estrès hídric i el raïm va fer bé els diferents processos biològics. Aquest 2012 ha destacat per un decalatge important entre grau alcohòlic i maduració fenòlica. Aquesta diferència sembla que s'està accentuant als darrers anys i sembla ser que el grau accelera el seu increment durant l'agost i roman més estable durant el setembre-octubre.

Referent a la incidència de l'onada de calor i la manca de pluges cal destacar diversos punts:

- L'estrès hídric va afectar amb força a la sud-oest (Molar, Lloar i part dels termes de Bellmunt i Gratallops). Aquí s'hi van veure defoliacions i pansiments importants. A la zona central també s'hi va observar afectació però menor, afectant sobretot en les varietats foranes, amb gran quantitat de fulles seques i deshidratacions moderades. En canvi, a la nord-est només s'hi van veure algunes fulles seques i poques panses. És a dir, la sequera ha afectat sobretot a les zones càlides (i de menys altitud) on el raïm ja estava en plena maduració i, per tant, era més sensible. Dintre de les diferents zones les finques que han acusat més l'estrès hídric han estat les orientades al sud mentre que les orientacions nord-est són les que han patit menys. Pel que fa als diferents sòls cal destacar que les vinyes de llicorell s'han mostrat com l'hàbitat idoni per a la vinya i han suportat millor les inclemències de l'anyada.
- Les diverses varietats es comporten diferent davant l'estrès hídric i es constata que com més llarg és el cicle de la varietat i major és la mida de la baia, millor ha suportat l'onada de calor. Per tant, la garnatxa s'ha mostrat com la millor varietat davant l'onada de calor esdevinguda. La carinyena ha resistit raonablement bé amb algunes excepcions puntuals a zones càlides. Pel que fa a les varietats foranes també s'han comportat millor les de cicle llarg, així el cabernet sauvignon ha tardat més a mostrar estrès hídric, ara bé, pel que respecta a Merlot i Syrah a la zona primerenca s'ha vist compromesa la seva capacitat d'aguantar i molts cellers han precipitat la seva verema.
- Els raïms blancs s'acostumen a veremar tenint en compte el seu grau alcohòlic i acidesa més que no pas la seva maduració fenòlica, es a dir, molts cellers intenten mantenir la frescor al vi amb un grau, a poder ser, moderat. Per tant, aquest 2012 s'han veremat molts raïms blancs arreu abans de principis de setembre.

A fi d'optimitzar la qualitat dels vins la majoria de cellers han optat per a la selecció de la verema i han destriat les panses. Moltes de les panses s'han quedat a la vinya ja que la primera selecció l'ha fet el viticultor. Tot i així molta producció ha sofert una segona tria al celler. Per tant, la verema del 2012 s'ha vist en alguns casos significativament disminuïda en quan a quantitat però l'augment en la qualitat ha compensat el sacrifici.

CALENDARI DE VEREMA:

La majoria de cellers han avançat la verema respecte d'altres anys degut a la manca de pluges, les fortes calor i a l'elevat grau alcohòlic.

El dia 20 d'agost s'iniciava la verema a la DOQ amb merlot de la zona del Lloar. A partir d'aquest moment es precipita la verema arreu de la DOQ Priorat.

A finals d'agost es veremen les varietats blanques de la zona de Bellmunt del Priorat, Gratallops, El Lloar, les Solanes del Molar, Torroja del Priorat, La Vilella Alta i la Vilella Baixa. També es verema Merlot i Syrah de la zones més càlides.

A principis de Setembre s'inicia la verema de garnatxa a Bellmunt, el Lloar i les Solanes del Molar.

A mitjans de Setembre s'inicia la verema de Carinyena a Bellmunt del Priorat, el Lloar i les Solanes del Miolar, garnatxa a la zona de Gratallops, Torroja del Priorat i les Vilelles i blancs a la zona d'Escaladei, els Masos de Falset, la Morera de Montsant, Poboleda i Porrera.

A finals de setembre s'ha veremat pràcticament la totalitat de vinyes a la zona del Lloar i les Solanes del Molar i només hi resten per a veremar alguna carinyena i algun cabernet sauvignon.

A la zona de Bellmunt, Gratallops, Torroja del Priorat i les Vilelles la carinyena es verema a finals de setembre. Pel que fa a la zona Nord-Nord Est (Escaladei, Masos de Falset, la Morera de Montsant, Poboleda i Porrera) durant finals de setembre es veremen la majoria de garnatxes.

A principis d'octubre es comença a veremar la garnatxa de la Morera de Montsant i la carinyena de la zona Nord-Nord Est.

A mitjans d'octubre la verema pràcticament ha acabat i només resten per a veremar carinyenes de la zona Nord-Nord Est

El 2012 la verema s'ha esdevingut amb alguna setmana d'anticipació i s'ha compactat en el temps ja que la manca de pluges fins a finals de setembre han permès que es desenvolupi el gruix de la verema sense interrupcions. Pel que fa a les carinyenes i algunes garnatxes de la zona nord-est la verema ha estat més paulatina i amb parades consecutives degut a les pluges d'octubre.

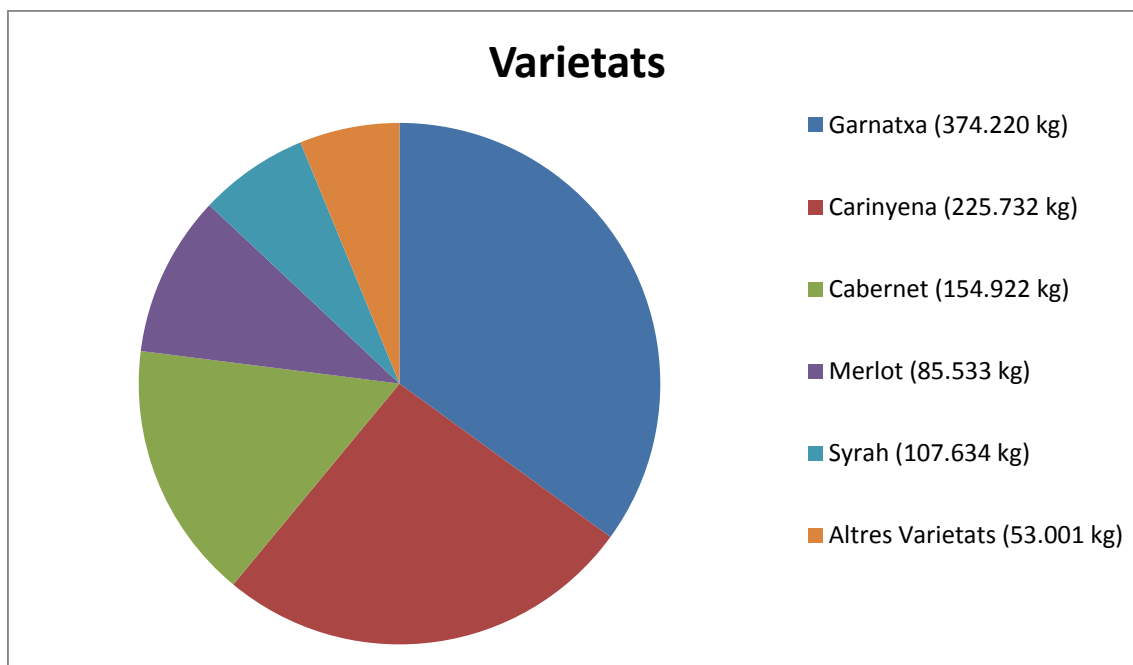
CONTROLS A VINYES i A CELLERS:

Com en els darrers anys la DOQ Priorat ha contractat un equip de veedors amb l'objectiu de garantir un correcte compliment de la normativa interna. Pel que fa als controls a cellers a més a més de l'equip propi de veedors també s'ha comptat amb el suport del Consorci d'Inspecció i Control. Així doncs, en total s'han fet els següents controls:

-14 controls de camp, consistents en una valoració de l'estat sanitari, grau alcohòlic probable i informació referent al destí de la verema fets de forma aleatòria pels veedors de la DOQ. Priorat: Sònia Semino i Guillem Domènech durant el període comprès entre el 5 de setembre i el 9 d'octubre de 2012. S'han realitzat les següents zones:

A a Bellmunt del Priorat (1), a Escaladei (1), a Gratallops (1), a Poboleda (2) , a Porrera (1) , als Masos de Falset (2), a La Morera de Montsant (2) i a les Solanes del Molar (3), La Vilella Baixa (1).

-451 controls de verema a cellers, on es verifica l'entrada de verema i la correcta gestió de la càrrega de les pesades a l'RVC, pels dos veedors; Sònia Semino i Guillem Domènech, duts a terme entre el 3 de setembre i el 31 d'octubre de 2012. Aquests controls han suposat aproximadament un 25% del total de les pesades entrades al Registre Vitivinícola de Catalunya (RVC) a la D.O.Q. Priorat.



AFORAMENTS:

Aquest 2012 s'han fet un total de 10 aforaments arreu de la DOQ Priorat.

S'ha confirmat que l'estrès hídric ha estat desigual en funció de la zona, de la varietat i de la orientació. El grau alcohòlic del 2012 és alt en general. Totes les vinyes estaven sanes i en un bon estat de maduració.

Resultat dels aforaments:

Aforament nº:	Zona	Varietat	Rendiment
1/2012	Solanes del Molar	Gtxa N	4397
2/2012	Lloar	Syrah	3454
3/2012	Gratallops	Cab. Sau.	4141
4/2012	Torroja del Priorat	Carinyena	2712
5/2012	Poboleda	Gtxa B	3057
6/2012	La Vilella Baixa	Carinyena	2568
7/2012	La Morera de Montsant	Gtxa B	7765
8/2012	Bellmunt del Priorat	Cab. Fran.	6827
9/2012	Scaladei	Gtxa N	2564
10/2012	Porrera	Gtxa N	4648

Els rendiments més baixos corresponen a les vinyes de menor marc de plantació i en vas. Per contra els rendiments més alts corresponen una finca de raïm blanc i una altra de regadiu, ambdues en espatllera. Pel que fa al grau alcohòlic probable, destaca el cabernet de Gratallops que s'ha acostat als 16 ° malgrat tenir un rendiment per sobre de la mitjana i una densitat força alta.

Pel que fa tant a l'estat sanitari com a l'estat de maduració dels raïms a tots els aforaments ha estat bo o molt bo.

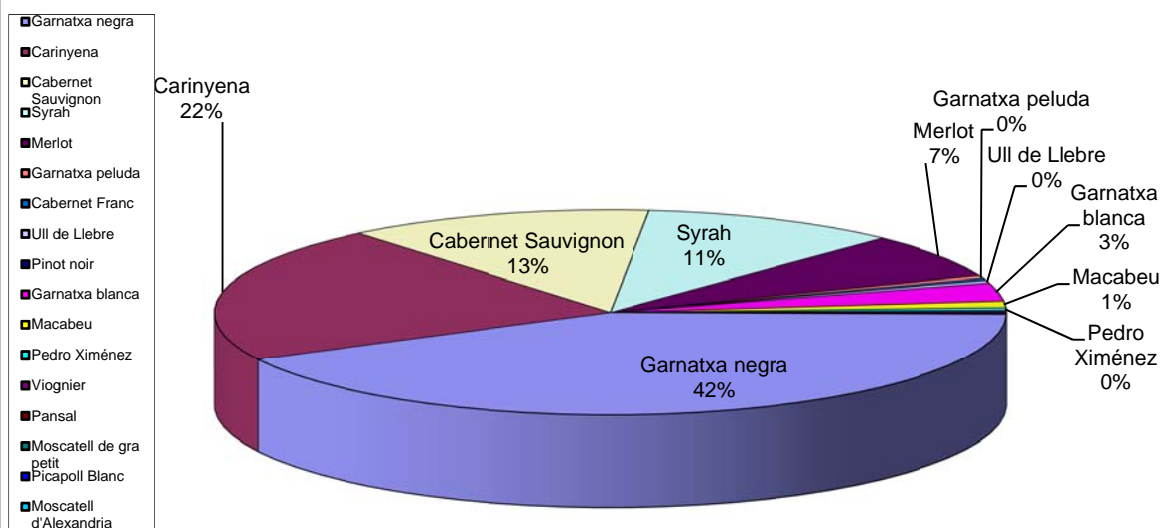


Aforament de garnatxa negra a Porrera (partida Garrantxes)

DADES GENERALS COLLITA 2012:

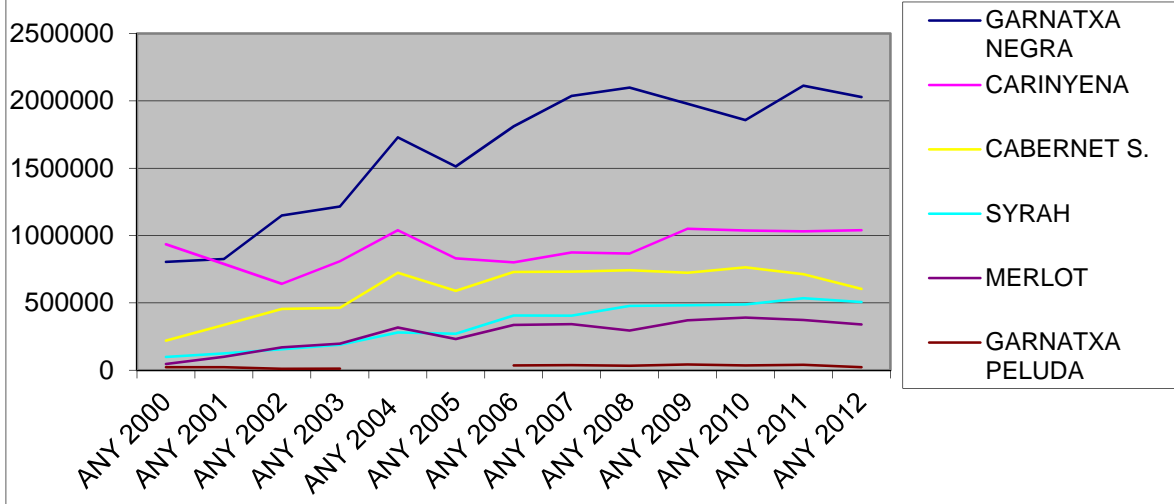
VITICULTORS QUE HAN ENTRAT VEREMA:		615
NUMERO DE CELLERS QUE HAN ENTRAT VEREMA:		89
KILOGRAMS ENTRATS:		4.813.137
<u>DESGLÒS PER VARIETATS :</u>		
	TOTALS	
Garnatxa negra	2.028.386	42,1%
Carinyena	1.040.224	21,6%
Cabernet Sauvignon	604.356	12,6%
Syrah	506.242	10,5%
Merlot	339.685	7,1%
Garnatxa peluda	22.760	0,5%
Cabernet Franc	15.489	0,3%
Ull de Llebre	20.059	0,4%
Pinot noir	517	0,0%
Garnatxa blanca	136.804	2,8%
Macabeu	48.108	1,0%
Pedro Ximénez	20.582	0,4%
Viognier	14.419	0,3%
Pansal	7.410	0,2%
Moscatell de gra petit	3.845	0,1%
Picapoll Blanc	2.644	0,1%
Moscatell d'Alexandria	1.607	0,1%
Chenin	717	0,0%
TOTALS	4.813.854	100,0%
TOTAL NEGRES	4.577.718	95,1%
TOTAL BLANQUES	235.419	4,9%

COLLITA 2012

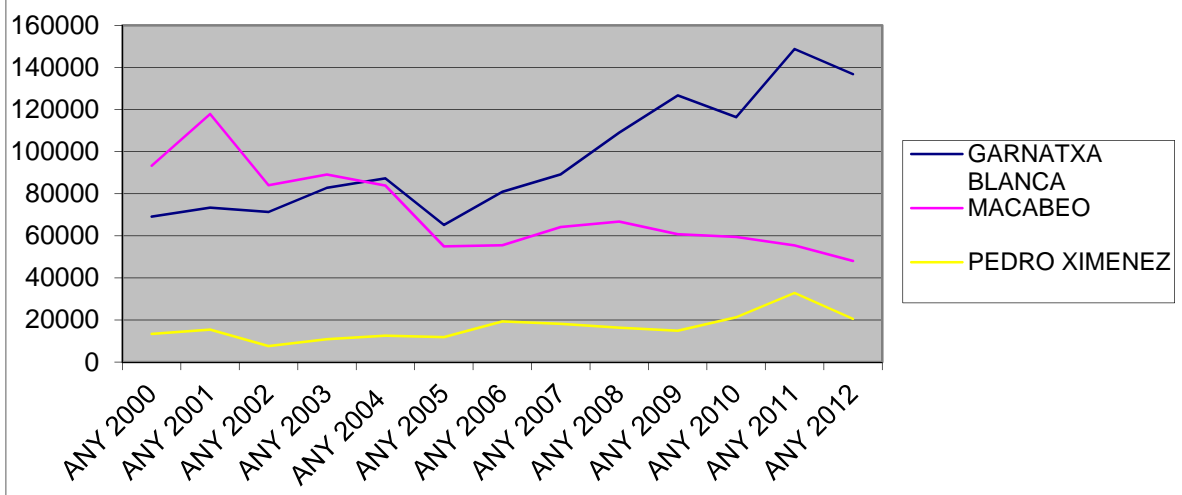


	EVOLUCIÓ DE LA PRODUCCIÓ Kg	EVOLUCIÓ DEL Nº DE VITICULTORS	EVOLUCIÓ DEL Nº DE CELLERS
1998	1917000	382	24
1999	1873000	330	25
2000	2416569	341	30
2001	2501343	498	36
2002	2833757	517	38
2003	3155484	546	47
2004	4361992	585	54
2005	3646775	558	66
2006	4367686	558	73
2007	4670387	560	83
2008	4795721	564	86
2009	4968492	608	90
2010	4865669	616	92
2011	5145645	637	96
2012	4813854	615	97

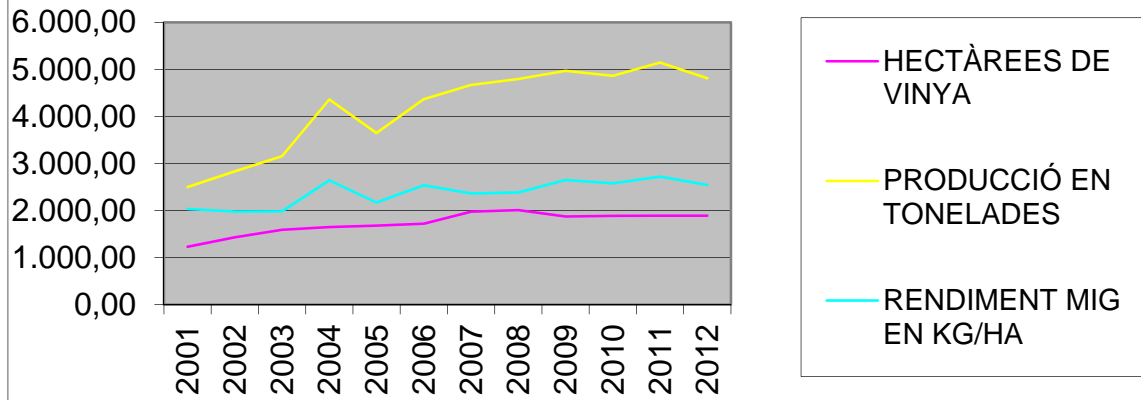
EVOLUCIÓ DE LA PRODUCCIÓ DE VARIETATS NEGRES



EVOLUCIÓ DE LA PRODUCCIÓ DE VARIETATS BLANQUES



EVOLUCIÓ DEL Nº D'HECTÀREES, PRODUCCIÓ I RENDIMENTS MITJANS



PRODUCCIONS EN ORÍGEN PER TERMES MUNICIPALS I VARIETATS. Collita 2012.

	Bellmunt del Priorat	Gratallops	El Lloar	La Morera de Montsant	Poboleda	Porrera	Torroja del Priorat	La Vilella Alta	La Vilella Baixa	T.M.Falset	T.M. El Molar	TOTALS
Garnatxa negra, Lledoner	244.878	260.199	45.527	291.758	203.450	311.247	112.388	49.615	53.983	184.497	270.844	2.028.386
Cariñena, Mazuela, Samsó	119.192	144.711	49.667	47.619	74.112	263.675	75.897	28.681	56.656	78.031	101.983	1.040.224
Cabernet Sauvignon	68.699	84.562	25.188	72.829	23.165	131.026	33.166	3.410	17.979	52.940	91.392	604.356
Syrah	34.172	57.113	36.368	54.286	38.789	120.264	26.786	7.932	9.430	51.361	69.741	506.242
Merlot	28.837	28.093	5.824	36.075	34.710	77.553	20.756	1.429	7.164	57.084	42.157	339.682
Garnatxa peluda, Lladoner gris	4.643	356				4.396				280	13.085	22.760
Cabernet franc	5.363	444		4.805	3.740	235					902	15.489
Ull de llebre	1.606					288	6.605				11.560	20.059
Pinot noir		517										517
Garnatxa blanca, Lledoner blanc	19.522	18.293	1.296	46.906	9.742	10.978	4.151	3.702	14.122	3.585	4.507	136.804
Macabeu, Viura	5.230	4.042	5.196	4.422	4.473	3.956	5.894	663	9.370	2.038	2.824	48.108
Pedro Ximénez		1.780	737	4.027	4.301		1.818		546		7.373	20.582
pansal						6.134	1.276					7.410
Viognier	2.980	2.001		1.380	467	3.728				1.660	2.203	14.419
Chenin		17		700								717
Moscatell de gra petit	2.500				371		322		652			3.845
PICAPOLL BLANC		144				2.500						2.644
Moscatell d'Alexandria				1.208	399							1.607
TOTALS	537.622	602.272	169.803	566.015	397.719	935.980	289.059	95.432	169.902	431.476	618.571	4.813.851
TOTAL NEGRES	507.390	575.995	162.574	507.372	377.966	908.684	275.598	91.067	145.212	424.193	601.664	4.577.715
TOTAL BLANQUES	30.232	26.277	7.229	58.643	19.753	27.296	13.461	4.365	24.690	7.283	16.907	236.136

PRODUCCIONS EN DESTÍ PER POBLES I VARIETATS. Collita 2012.

	Bellmunt del Priorat	Gratallops	El Lloar	La Morera de Montsant	Poboleda	Porrera	Torroja del Priorat	La Vilella Alta	La Vilella Baixa	T.M.Falset	T.M. El Molar	TOTALS
Garnatxa negra, Lledoner	180.513	663.485	64.589	233.044	261.922	206.267	39.140	67.785	17.814	49.086	244.741	2.028.386
Cariñena, Mazuela, Samsó	76.568	359.130	98.084	26.091	104.555	185.792	37.089	32.255	8.008	42.338	70.314	1.040.224
Cabernet Sauvignon	60.987	201.879	53.130	70.694	29.257	69.807	7.582	9.312	1.230	22.877	77.601	604.356
Syrah	30.942	118.366	63.585	51.628	41.577	53.786	15.599	14.555	537	36.022	79.645	506.242
Merlot	24.668	79.828	16.231	34.231	39.398	71.071	1.447	6.595		16.692	49.524	339.685
Garnatxa peluda, Lladoner gris	2.059	5.783				1.833					13.085	22.760
Cabernet franc	5.363	1.346		3.545	5.000	235						15.489
Ull de llebre	1.606	6.605				288					11.560	20.059
Pinot noir		517										517
Garnatxa blanca, Lledoner blanc	17.968	43.856		45.292	7.144	6.149	7.086	3.988	5.153	168		136.804
Macabeu, Viura	5.962	22.019		1.482	7.413	3.426	4.351	826	2.279		350	48.108
Pedro Ximénez		5.346		2.218	3.371	1.221	4.569	2.238		23	1.596	20.582
pansal		1.276				6.134						7.410
Viognier	2.980	4.660		1.380	467	2.199				2.733		14.419
Chenin		17		700								717
Moscatell de gra petit	2.500	322			371				652			3.845
PICAPOLL BLANC						2.500				144		2.644
Moscatell d'Alexandria				788	399		430					1.617
TOTALS	412.116	1.514.435	295.619	471.093	500.874	610.708	117.293	137.554	35.673	170.083	548.416	4.813.864
TOTAL NEGRES	382.706	1.436.939	295.619	419.233	481.709	589.079	100.857	130.502	27.589	167.015	546.470	4.577.718
TOTAL BLANQUES	29.410	77.496	0	51.860	19.165	21.629	16.436	7.052	8.084	3.068	1.946	236.146

Bellmunt del Priorat

Varietat	DESTÍ	ORÍGEN	SALDO
Garnatxa negra	180.513	244.878	-64.365
Carinyena	76.568	119.192	-42.624
Cabernet Sauvignon	60.987	68.699	-7.712
Syrah	30.942	34.172	-3.230
Merlot	24.668	28.837	-4.169
Garnatxa peluda	2.059	4.643	-2.584
Cabernet franc	5.363	5.363	0
Ull de llebre	1.606	1.606	0
Pinot noir			
Garnatxa blanca	17.968	19.522	-1.554
Macabeu	5.962	5.230	732
Pedro Ximénez			
pansal			
Viognier	2.980	2.980	0
Chenin			
Moscatell de gra petit	2.500	2.500	0
Picapoll Blanc			
Moscatell d'Alexandria			
TOTAL	412.116	537.622	-125.506

Bellmunt del Priorat

Varietat	Hectàrees		producció en origen	rendiment
	T.M.	%		
Garnatxa negra	67,47	45,5%	244.878	3.629
Carinyena	38,90	26,3%	119.192	3.064
Cabernet Sauvignon	21,51	14,5%	68.699	3.194
Syrah	10,79	7,3%	34.172	3.167
Merlot	6,71	4,5%	28.837	4.298
Garnatxa peluda	1,28	0,9%	4.643	3.627
Cabernet Franc	1,22	0,8%	5.363	4.396
Ull de llebre	0,27	0,2%	1.606	5.948
Pinot noir	0,00	0,0%		
Garnatxa blanca	4,29	49,6%	19.522	4.551
Macabeu	2,05	23,7%	5.230	2.551
Pedro Ximénez	0,00	0,0%		
Pansal	0,21	2,4%		
Viognier	1,10	12,7%	2.980	2.709
Chenin	0,00	0,0%		
Moscatell de gra petit	0,51	5,9%	2.500	4.925
Picapoll Blanc	0,00	0,0%		
Moscatell d'Alexandria	0,50	5,8%		
TOTAL NEGRES	148,14	100	507.390	3.425
TOTAL BLANQUES	8,6576	100	30.232	3.492
TOTAL	156,7976		537.622	3.429

Gratallops

<u>Varietat</u>	<u>DESTÍ</u>	<u>ORÍGEN</u>	<u>SALDO</u>
Garnatxa negra	663.485	260.199	403.286
Cariñena	359.130	144.711	214.419
Cabernet Sauvignon	201.879	84.562	117.317
Syrah	118.366	57.113	61.253
Merlot	79.828	28.093	51.735
Garnatxa peluda	5.783	356	5.427
Cabernet franc	1.346	444	902
Ull de llebre	6.605		6.605
Pinot noir	517	517	0
Garnatxa blanca	43.856	18.293	25.563
Macabeu	22.019	4.042	17.977
Pedro Ximénez	5.346	1.780	3.566
pansal	1.276		1.276
Viognier	4.660	2.001	2.659
Chenin	17	17	0
Moscatell de gra petit	322		322
Picapoll Blanc		144	-144
Moscatell d'Alexandria			
TOTAL	1.514.435	602.272	912.163

Gratallops

<u>Varietat</u>	<u>hectàrees</u>	<u>-</u>	<u>producció en origen</u>	<u>rendiment</u>
	<u>T.M.</u>	<u>%</u>		
Garnatxa negra	90,41	35,2%	260.199	2.878
Carinyena	81,78	31,9%	144.711	1.770
Cabernet Sauvignon	42,07	16,4%	84.562	2.010
Syrah	29,30	11,4%	57.113	1.949
Merlot	9,75	3,8%	28.093	2.881
Garnatxa peluda	2,14	0,8%	356	166
Cabernet Franc	1,00	0,4%	444	444
Ull de Liebre	0,00	0,0%		
Pinot noir	0,30	0,1%	517	1.723
Garnatxa blanca	8,45	59,1%	18.293	2.165
Macabeu, Viura	2,48	17,4%	4.042	1.630
Pedro Ximénez	1,57	11,0%	1.780	1.134
Pansal	0,00	0,0%		
Viognier	1,26	8,8%	2.001	1.588
Chenin	0,21	1,5%	17	81
Moscatell de gra petit	0,05	0,3%		
Picapoll Blanc	0,13	0,9%	144	1.108
Moscatell d'Alexandria	0,14	1,0%		
TOTAL NEGRES	256,75	100	575.995	2.243
TOTAL BLANQUES	14,29	100	26.277	1.839
TOTAL	271,04		602.272	2.222

El Lloar

Varietat	DESTÍ	ORÍGEN	SALDO
Garnatxa negra	64.589	45.527	19.062
Carinyena	98.084	49.667	48.417
Cabernet Sauvignon	53.130	25.188	27.942
Syrah	63.585	36.368	27.217
Merlot	16.231	5.824	10.407
Garnatxa peluda			
Cabernet franc			
Ull de llebre			
Pinot noir			
Garnatxa blanca		1.296	-1.296
Macabeu		5.196	-5.196
Pedro Ximénez		737	-737
pansal			
Viognier			
Chenin			
Moscatell de gra petit			
Picapoll Blanc			
Moscatell d'Alexandria			
TOTAL	295619	169.803	125.816

El Lloar

Varietat	hectàrees		producció en origen	rendiment
	T.M.	%		
Garnatxa negra	20,01	32,7%	45.527	2.275
Carinyena	20,40	33,4%	49.667	2.435
Cabernet Sauvignon	10,35	16,9%	25.188	2.434
Syrah	9,20	15,1%	36.368	3.953
Merlot	1,14	1,9%	5.824	5.109
Garnatxa peluda	0,00	0,0%		
Cabernet Franc	0,00	0,0%		
Ull de llebre	0,00	0,0%		
Pinot noir	0,00	0,0%		
Garnatxa blanca	0,84	22,5%	1.296	1.543
Macabeu	2,56	68,6%	5.196	2.030
Pedro Ximénez	0,33	8,8%	737	2.233
Pansal	0,00	0,0%		
Viognier	0,00	0,0%		
Chenin	0,00	0,0%		
Moscatell de gra petit	0,00	0,0%		
Picapoll Blanc	0,00	0,0%		
Moscatell d'Alexandria	0,00	0,0%		
TOTAL NEGRES	61,1	100	162.574	2.661
TOTAL BLANQUES	3,73	100	7.229	1.938
TOTAL	64,83		169.803	2.619

La Morera

Varietat	DESTÍ	ORÍGEN	SALDO
	233.044	291.758	
Garnatxa negra	26.091	47.619	-21.528
Carinyena	70.694	72.829	-2.135
Cabernet Sauvignon	51.628	54.286	-2.658
Syrah	34.231	36.075	-1.844
Merlot			0
Garnatxa peluda	3.545	4.805	-1.260
Cabernet franc			
Ull de llebre			
Pinot noir	45.292	46.906	-1.614
Garnatxa blanca	1.482	4.422	-2.940
Macabeu	2.218	4.027	-1.809
Pedro Ximénez			
pansal	1.380	1.380	0
Viognier	700	700	0
Chenin			
Moscatell de gra petit			
PICAPOLL BLANC	788	1.208	-420
Moscatell d'Alexandria			0
TOTAL	238049	274.257	-36.208

La Morera de Montsant

Varietat	hectàrees		producció en origen	rendiment
	T.M.	%		
Garnatxa negra	109,42	53,4%	291.758	2.666
Carinyena	21,52	10,5%	47.619	2.213
Cabernet Sauvignon	32,19	15,7%	72.829	2.262
Syrah	22,98	11,2%	54.286	2.362
Merlot	14,66	7,1%	36.075	2.461
Garnatxa peluda	0,56	0,3%		
Cabernet Franc	3,72	1,8%	4.805	1.292
Ull de llebre	0,00	0,0%		
Pinot noir	0,00	0,0%		
Garnatxa blanca	11,26	59,2%	46.906	4.166
Macabeu	2,32	12,2%	4.422	1.906
Pedro Ximénez	2,57	13,5%	4.027	1.567
Pansal	0,00	0,0%		
Viognier	0,66	3,5%	1.380	2.091
Chenin	0,75	3,9%	700	933
Moscatell de gra petit	0,97	5,1%		
Picapoll Blanc	0,00	0,0%		
Moscatell d'Alexandria	0,49	2,6%	1.208	2.472
TOTAL NEGRES	205,05	100	507.372	2.474
TOTAL BLANQUES	19,0186	100	58.643	3.083
TOTAL	224,0686		566.015	2.526

Poboleda

<u>Varietat</u>	<u>DESTÍ</u>	<u>ORÍGEN</u>	<u>SALDO</u>
Garnatxa negra	261.922	203.450	58.472
Carinyena	104.555	74.112	30.443
Cabernet Sauvignon	29.257	23.165	6.092
Syrah	41.577	38.789	2.788
Merlot	39.398	34.710	4.688
Garnatxa peluda			
Cabernet franc	5.000	3.740	1.260
Ull de llebre			
Pinot noir			
Garnatxa blanca	7.144	9.742	-2.598
Macabeu	7.413	4.473	2.940
Pedro Ximénez	3.371	4.301	-930
pansal			
Viognier	467	467	0
Chenin			
Moscatell de gra petit	371	371	0
Picapoll Blanc			
Moscatell d'Alexandria	399	399	0
TOTAL	500.874	397.719	103.155

Poboleda

<u>Varietat</u>	<u>hectàrees</u>		<u>producció en origen</u>	<u>rendiment</u>
	<u>T.M.</u>	<u>%</u>		
Garnatxa negra	64,00	44,8%	203.450	3.179
Carinyena	37,97	26,6%	74.112	1.952
Cabernet Sauvignon	11,01	7,7%	23.165	2.104
Syrah	15,64	10,9%	38.789	2.480
Merlot	10,39	7,3%	34.710	3.341
Garnatxa peluda	0,57	0,4%		
Cabernet Franc	3,19	2,2%	3.740	1.172
Ull de llebre	0,00	0,0%		
Pinot noir	0,09	0,1%		
Garnatxa blanca	4,96	56,1%	9.742	1.964
Macabeu	1,40	15,8%	4.473	3.195
Pedro Ximénez	1,82	20,6%	4.301	2.363
Pansal	0,00	0,0%		
Viognier	0,15	1,7%	467	3.113
Chenin	0,00	0,0%		
Moscatell de gra petit	0,20	2,3%	371	1.855
Picapoll Blanc	0,00	0,0%		
Moscatell d'Alexandria	0,31	3,5%	399	1.287
TOTAL NEGRES	142,86	100	377.966	2.646
TOTAL BLANQUES	8,84	100	19.753	2.235
TOTAL	151,7		397719	2.622

Porrera

<u>Varietat</u>	<u>DESTÍ</u>	<u>ORÍGEN</u>	<u>SALDO</u>
Garnatxa negra	206.267	311.247	-104.980
Carinyena	185.792	263.675	-77.883
Cabernet Sauvignon	69.807	131.026	-61.219
Syrah	53.786	120.264	-66.478
Merlot	71.071	77.553	-6.482
Garnatxa peluda	1.833	4.396	-2.563
Cabernet franc	235	235	0
Ull de llebre	288	288	0
Pinot noir			
Garnatxa blanca	6.149	10.978	-4.829
Macabeu	3.426	3.956	-530
Pedro Ximénez	1.221		1.221
pansal	6.134	6.134	0
Viognier	2.199	3.728	-1.529
Chenin			
Moscatell de gra petit			
Picapoll Blanc	2.500	2.500	0
Moscatell d'Alexandria			
TOTAL	610708	935.980	-325.272

Porrera

<u>Varietat</u>	<u>hectàrees</u>		<u>producció en origen</u>	<u>rendiment</u>
	<u>T.M.</u>	<u>%</u>		
Garnatxa negra	122,49	32,4%	311.247	2.541
Carinyena	114,62	30,3%	263.675	2.300
Cabernet Sauvignon	52,87	14,0%	131.026	2.478
Syrah	60,53	16,0%	120.264	1.987
Merlot	25,70	6,8%	77.553	3.018
Garnatxa peluda	1,40	0,4%	4.396	3.140
Cabernet franc	0,06	0,0%	235	3.790
Ull de llebre	0,06	0,0%	288	4.500
Pinot noir	0,00	0,0%		
Garnatxa blanca	2,37	33,3%	10.978	4.632
Macabeu, Viura	1,43	20,1%	3.956	2.766
Pedro Ximénez	0,00	0,0%		
Pansal	1,66	23,3%	6.134	3.706
Viognier	0,69	9,7%	3.728	5.403
Chenin	0,00	0,0%		
Moscatell de gra petit	0,00	0,0%		
Picapoll Blanc	0,65	9,1%	2.500	3.846
Moscatell d'Alexandria	0,32	4,5%		
TOTAL NEGRES	377,736	100	908.684	2.406
TOTAL BLANQUES	7,1152	100	27.296	3.836
TOTAL	384,8512		935980	2.432

Torroja del Priorat

<u>Varietat</u>	<u>DESTÍ</u>	<u>ORÍGEN</u>	<u>SALDO</u>
Garnatxa negra	39.140	112.388	-73.248
Carinyena	37.089	75.897	-38.808
Cabernet Sauvignon	7.582	33.166	-25.584
Syrah	15.599	26.786	-11.187
Merlot	1.447	20.756	-19.309
Garnatxa peluda			
Cabernet franc			
Ull de llebre		6.605	-6.605
Pinot noir			
Garnatxa blanca	7.086	4.151	2.935
Macabeu	4.351	5.894	-1.543
Pedro Ximénez	4.569	1.818	2.751
pansal		1.276	-1.276
Viognier			
Chenin			
Moscatell de gra petit		322	-322
Picapoll Blanc			
Moscatell d'Alexandria	430		
TOTAL	117.293	289.059	-171.766

Torroja del Priorat

<u>Varietat</u>	<u>hectàrees</u>		<u>producció en origen</u>	<u>rendiment</u>
	<u>T.M.</u>	<u>%</u>		
Garnatxa negra	46,88	34,9%	112.388	2.397
Carinyena	48,22	35,9%	75.897	1.574
Cabernet Sauvignon	17,58	13,1%	33.166	1.887
Syrah	11,48	8,5%	26.786	2.333
Merlot	7,84	5,8%	20.756	2.647
Garnatxa peluda	0,00	0,0%		
Cabernet Franc	0,00	0,0%		
Ull de llebre	2,31	33,6%	6.605	2.859
Pinot noir	0,00	0,0%		
Garnatxa blanca	2,73	39,7%	4.151	1.521
Macabeu	3,07	44,6%	5.894	1.920
Pedro Ximénez	0,53	7,7%	1.818	3.430
Pansal	0,21	3,1%	1.276	5.949
Viognier	0,00	0,0%		
Chenin	0,08	1,2%		
Moscatell de gra petit	0,26	3,8%	322	1.238
Picapoll Blanc	0,00	0,0%		
Moscatell d'Alexandria	0,00	0,0%		
TOTAL NEGRES	134,31	100	275.598	2.052
TOTAL BLANQUES	6,88	100	13.461	1.955
TOTAL	141,1945		289059	2.047

La Vilella Alta

<u>Varietat</u>	<u>DESTÍ</u>	<u>ORÍGEN</u>	<u>SALDO</u>
Garnatxa negra	67.785	49.615	18.170
Carinyena	32.255	28.681	3.574
Cabernet Sauvignon	9.312	3.410	5.902
Syrah	14.555	7.932	6.623
Merlot	6.595	1.429	5.166
Garnatxa peluda			0
Cabernet franc			0
Ull de llebre			0
Pinot noir			0
Garnatxa blanca	3.988	3.702	286
Macabeu	826	663	163
Pedro Ximénez	2.238		2.238
pansal			0
Viognier			0
Chenin			0
Moscatell de gra petit			0
Picapoll Blanc			0
Moscatell d'Alexandria			0
TOTAL	137554	95.432	42.122

La Vilella Alta

<u>Varietat</u>	<u>hectàrees</u>		<u>producció en origen</u>	<u>rendiment</u>
	<u>T.M.</u>	<u>%</u>		
Garnatxa negra	22,62	38,7%	49.615	2.193
Carinyena	27,43	47,0%	28.681	1.046
Cabernet Sauvignon	3,78	6,5%	3.410	902
Syrah	3,47	5,9%	7.932	2.286
Merlot	1,09	1,9%	1.429	1.311
Garnatxa peluda	0,00	0,0%		
Cabernet Franc	0,00	0,0%		
Ull de llebre	0,00	0,0%		
Pinot noir	0,00	0,0%		
Garnatxa blanca	2,42	80,4%	3.702	1.530
Macabeu	0,53	17,6%	663	1.251
Pedro Ximénez	0,06	2,0%		
Pansal	0,00	0,0%		
Viognier	0,00	0,0%		
Chenin	0,00	0,0%		
Moscatell de gra petit	0,00	0,0%		
Picapoll Blanc	0,00	0,0%		
Moscatell d'Alexandria	0,00	0,0%		
TOTAL NEGRES	58,39	100	91.067	1.560
TOTAL BLANQUES	3,01	100	4365	1.450
TOTAL	61,4		95432	1.554

La Vilella Baixa

<u>Varietat</u>	<u>DESTÍ</u>	<u>ORÍGEN</u>	<u>SALDO</u>
Garnatxa negra	17.814	53.983	-36.169
Carinyena	8.008	56.656	-48.648
Cabernet Sauvignon	1.230	17.979	-16.749
Syrah	537	9.430	-8.893
Merlot		7.164	-7.164
Garnatxa peluda			
Cabernet franc			
Ull de llebre			
Pinot noir			
Garnatxa blanca	5.153	14.122	-8.969
Macabeu	2.279	9.370	-7.091
Pedro Ximénez		546	-546
pansal			
Viognier			
Chenin			
Moscateu de gra petit	652	652	0
Picapoll Blanc			
Moscateu d'Alexandria			
TOTAL	35.673	169.902	-134.229

La Vilella Baixa

<u>Varietat</u>	<u>hectàrees</u>		<u>producció en origen</u>	<u>rendiment</u>
	T.M.	%		
Garnatxa negra	16,88	32,3%	53.983	3.198
Carinyena	25,61	49,1%	56.656	2.212
Cabernet Sauvignon	4,13	7,9%	17.979	4.353
Syrah	2,68	5,1%	9.430	3.519
Merlot	1,66	3,2%	7.164	4.316
Garnatxa peluda	0,20	0,4%		
Cabernet Franc	0,75	1,4%		
Ull de llebre	0,28	0,5%		
Pinot noir	0,00	0,0%		
Garnatxa blanca	3,42	50,4%	14.122	4.129
Macabeu	3,07	45,2%	9.370	3.052
Pedro Ximénez	0,18	2,7%	546	3.033
Pansal	0,00	0,0%		
Viognier	0,00	0,0%		
Chenin	0,00	0,0%		
Moscateu de gra petit	0,12	1,8%	652	5.433
Picapoll Blanc	0,00	0,0%		
Moscateu d'Alexandria	0,00	0,0%		
TOTAL NEGRES	52,19	100	145.212	2.782
TOTAL BLANQUES	6,79	100	24.690	3.636
TOTAL	58,98		169902	2.881

T.M. Falset

<u>Varietat</u>	<u>DESTÍ</u>	<u>ORÍGEN</u>	<u>SALDO</u>
Garnatxa negra	49.086	184.497	-135.411
Carinyena	42.338	78.031	-35.693
Cabernet Sauvignon	22.877	52.940	-30.063
Syrah	36.022	51.361	-15.339
Merlot	16.692	57.084	-40.392
Garnatxa peluda		280	-280
Cabernet franc			
Ull de llebre			
Pinot noir			
Garnatxa blanca	168	3.585	-3.417
Macabeu		2.038	-2.038
Pedro Ximénez	23		23
pansal			
Viognier	2.733	1.660	1.073
Chenin			
Moscatell de gra petit			
Picapoll Blanc	144		144
Moscatell d'Alexandria			
TOTAL	170.083	431.476	-261.393

T.M. Falset

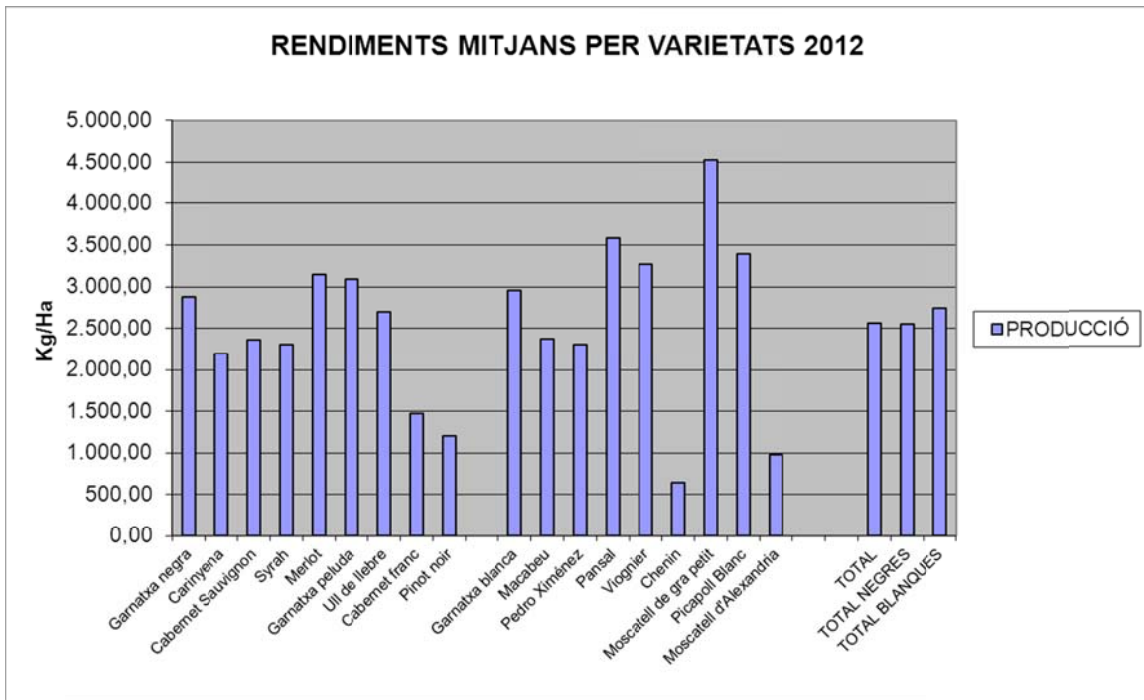
<u>Varietat</u>	<u>hectàrees</u>		<u>producció en origen</u>	<u>rendiment</u>
	<u>T.M.</u>	<u>%</u>		
Garnatxa negra	63,91	40,2%	184.497	2.887
Carinyena	24,87	15,7%	78.031	3.138
Cabernet Sauvignon	25,36	16,0%	52.940	2.088
Syrah	27,48	17,3%	51.361	1.869
Merlot	16,01	10,1%	57.084	3.566
Garnatxa peluda	0,52	0,3%	280	538
Cabernet franc	0,10	0,1%		
Ull de llebre	0,59	0,4%		
Pinot noir	0,00	0,0%		
Garnatxa blanca	3,30	52,5%	3.585	1.086
Macabeu	1,60	25,5%	2.038	1.274
Pedro Ximénez	0,60	9,6%		
Pansal	0,00	0,0%		
Viognier	0,66	10,5%	1.660	2.515
Chenin	0,00	0,0%		
Moscatell de gra petit	0,00	0,0%		
Picapoll Blanc	0,00	0,0%		
Moscatell d'Alexandria	0,12	1,9%		
TOTAL NEGRES	158,837	100	424.193	2.671
TOTAL BLANQUES	6,28	100	7.283	1.160
TOTAL	165,117		431476	2.613

T.M. El Molar

<u>Varietat</u>	<u>DESTÍ</u>	<u>ORÍGEN</u>	<u>SALDO</u>
Garnatxa negra	244.741	270.844	-26.103
Carinyena	70.314	101.983	-31.669
Cabernet Sauvignon	77.601	91.392	-13.791
Syrah	79.645	69.741	9.904
Merlot	49.524	42.157	7.367
Garnatxa peluda	13.085	13.085	0
Cabernet franc		902	-902
Ull de llebre	11.560	11.560	0
Pinot noir			
Garnatxa blanca		4.507	-4.507
Macabeu	350	2.824	-2.474
Pedro Ximénez	1.596	7.373	-5.777
pansal			
Viognier		2.203	-2.203
Chenin			
Moscatell de gra petit			
Picapoll Blanc			
Moscatell d'Alexandria			
TOTAL	548.416	618.571	-70.155

T.M. El Molar

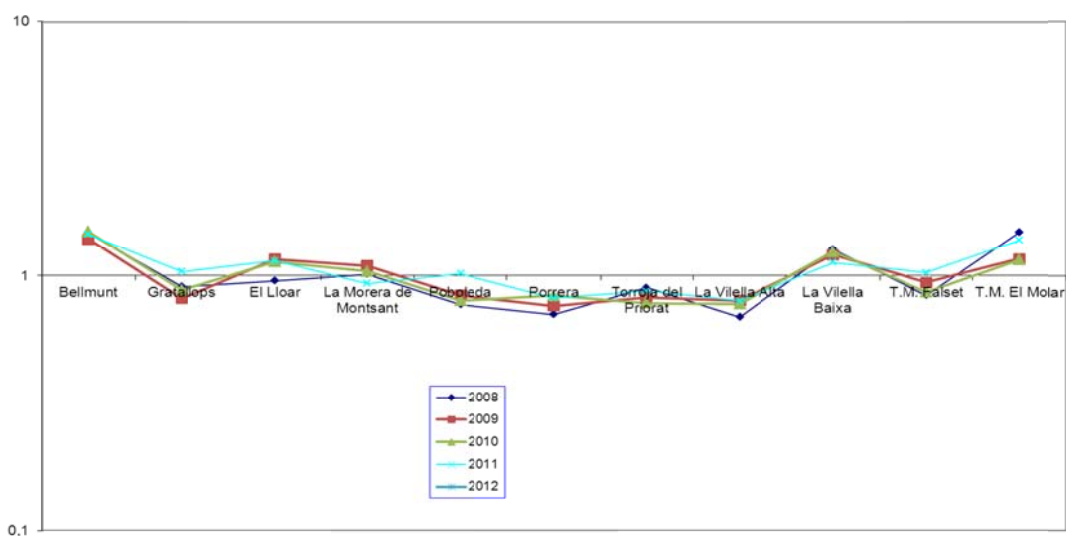
<u>Varietat</u>	<u>hectàrees</u>		<u>producció en origen</u>	<u>rendiment</u>
	<u>T.M.</u>	<u>%</u>		
Garnatxa negra	71,67	38,3%	270.844	3.779
Carinyena	40,43	21,6%	101.983	2.522
Cabernet Sauvignon	31,25	16,7%	91.392	2.925
Syrah	20,52	11,0%	69.741	3.399
Merlot	15,66	8,4%	42.157	2.692
Garnatxa peluda	3,32	1,8%	13.085	3.941
Cabernet Franc	0,39	0,2%	902	2.343
Ull de Llebre	3,91	2,1%	11.560	2.957
Pinot noir	0,00	0,0%		
Garnatxa blanca	1,39	24,0%	4.507	3.242
Macabeu	0,75	12,9%	2.824	3.765
Pedro Ximénez	2,91	50,2%	7.373	2.534
Pansal	0,00	0,0%		
Viognier	0,64	11,0%	2.203	3.442
Chenin	0,00	0,0%		
Moscatell de gra petit	0,11	1,9%		
Picapoll Blanc	0,00	0,0%		
Moscatell d'Alexandria	0,00	0,0%		
TOTAL NEGRES	187,145	100	601.664	3.215
TOTAL BLANQUES	5,8	100	16.907	2.915
TOTAL	192,945		618571	3.206



EVOLUCIÓ DELS RENDIMENTS COMPARAT PER POBLES I ANYS

Poble	2008	%	2009	%	2010	%	2011	%	2012	%
Bellmunt	4117	148%	3.754	139%	3.975	150%	3.872	146%	3.429	129%
Gratallops	2523	90%	2.186	81%	2.332	88%	2.757	104%	2.222	84%
El Lloar	2660	95%	3.128	116%	3.015	113%	3.043	115%	2.619	99%
La Morera de Montsant	2830	101%	2.950	110%	2.768	104%	2.475	93%	2.526	95%
Poboleda	2147	77%	2.251	84%	2.121	80%	2.709	102%	2.622	99%
Porrera	1964	70%	2.051	76%	2.219	84%	2.169	82%	2.432	92%
Torroja del Priorat	2499	90%	2.216	82%	2.071	78%	2.311	87%	2.047	77%
La Vilella Alta	1915	69%	2.147	80%	2.057	77%	2.114	80%	1.554	58%
La Vilella Baixa	3552	127%	3.252	121%	3.305	124%	2.996	113%	2.881	108%
T.M. Falset	2336	84%	2.532	94%	2.294	86%	2.730	103%	2.613	98%
T.M. El Molar	4147	149%	3.143	117%	3.070	116%	3.671	138%	3.206	121%
MITJANA ENTRE VARIETATS	2790	100%	2.692	100%	2.657	100%	2.804	106%	2.559	96%

Rendiment mitjà per pobles Collites 2008 / 2009/ 2010/ 2011/2012



Edat de les vinyes									
MUNICIPI	vinya jove		vinya adulta		vinya vella		vinya molt vella		TOTAL
Bellmunt	26,19	13%	111,89	54%	44,9	22%	25,98	12%	208,96
Gratallops	85,3	30%	89,33	32%	94,2	33%	16,43	6%	285,26
El Lloar	30,62	24%	66,21	52%	17,86	14%	14,09	11%	128,78
La Morera de Montsant	21,5	31%	33,36	48%	13,57	19%	1,32	2%	69,75
Poboleda	76,65	34%	92,2	40%	45	20%	15,77	7%	229,62
Porrera	100,51	26%	205,55	52%	20,28	5%	66,15	17%	392,49
Scala Dei	19,69	20%	27,56	28%	49,17	51%	0,494	1%	96,914
Torroja del Priorat	39,87	27%	56,97	39%	26,03	18%	23,23	16%	146,1
La Vilella Alta	24,18	28%	31,18	36%	14,97	17%	16,08	19%	86,41
La Vilella Baixa	8,03	11%	19,59	26%	26,44	35%	22,03	29%	76,09
Falset	11,71	23%	31,1	60%	4,68	9%	4,61	9%	52,1
Molar	18,37	15%	81,54	68%	17,93	15%	2,48	2%	120,32
TOTAL	462,62		846,48		375,03		208,664		1892,794
	EDAT DE LA VINYA	CATEGORIA	ANY DE PLANTACIÓ						
	De 3 a 9 anys (ambdós inclosos)	JOVE	2003-2010						
	De 10 a 20 anys (ambdós inclosos)	ADULTA	1992-2002						
	De 21 a 60 anys (ambdós inclosos)	VELLA	1952-1991						
	Més de 60 anys	MOLT VELLA	anterior a 1951						

EDAT DE LES VINYES PER POBLES:

