



INFORME DE VEREMA 2011

Desembre del 2011

ÍNDEX:

| | |
|--|-----------|
| 1- Introducció | pàgina 3 |
| 2- Antecedents climatològics | pàgina 3 |
| 3- Fenologia | pàgina 5 |
| 4- Incidències | pàgina 6 |
| 5- Sanitat | pàgina 7 |
| 6- Dades de collita: quantitat i qualitat | pàgina 9 |
| 7- Calendari de verema | pàgina 10 |
| 8- Controls a cellers | pàgina 10 |
| 9- Aforaments | pàgina 11 |
| 10- Dades generals collita 2011 | pàgina 12 |
| 11- Evolució d'hectàrees, producció i rendiment | pàgina 13 |
| 12- Produccions en origen i destí per pobles i varietats | pàgina 20 |
| 13- Producció per varietats i pobles; saldo restant | pàgina 22 |
| 14- Rendiments mitjans per varietat, collita 2011 | pàgina 44 |
| 15- Comparativa de l'evolució dels rendiments per pobles | pàgina 46 |
| 16- Rendiments mitjos per pobles. Collites 2008-2011 | pàgina 47 |
| 17- Comparativa de l'edat de les vinyes per pobles | pàgina 48 |

INFORME DE COLLITA, 2011:

INTRODUCCIÓ:

Encara és aviat per a jutjar la qualitat de la verema del 2011 però, gràcies a la complexitat de la DOQ Priorat, podem esperar grans vins a l'alçada del prestigi de la nostra DOQ. En general aquesta anyada pot ser més favorable per a les orientacions Nord ja que l'absència de pluges i les últimes calors han generat un cert pansiment a les vinyes més afectades d'insolació. Pel que fa a les diferents varietats de raïm cal matisar que la garnatxa i la carinyena (les més representatives dels vins de la DOQ Priorat) han aguantat millor l'estrès hídric, mentre que les varietats de recent implantació i de cicle curt han acusat més el pansiment. Gràcies a un millor comportament hidrodinàmic també s'ha observat més resistència a la sequera tant en les vinyes velles com en aquelles on s'hi practiquen mètodes ecològics pel que fa al conreu del sol. Malgrat tot, en certes vinyes de la DOQ Priorat on la maduració sacarimètrica i la maduració polifenòlica no han coincidit s'ha hagut de superar la situació; en molts casos el raïm ha arribat a pansir-se obligant tan a viticultors com a cellers a fer un esforç extra a l'hora de treballar i interpretar l'anyada.

L'absència de pluges i humitats relatives altes durant la maduració han provocat que la sanitat de la verema hagi estat excel·lent i que no hi hagi hagut problemes de botritis.

ANTECEDENTS CLIMATOLÒGICS:

Climàticament aquest 2011 ha estat, fins a l'octubre, un any de pluviometria inferior a la mitjana dels darrers anys i de temperatures mitjanes lleugerament superiors. El que destaca d'aquest 2011 és el canvi freqüent de temperatures: s'han viscut tant calors com freds impropis per l'època de l'any en que ens trobàvem.

Quadre comparatiu:

| PLUVIOMETRIA | MITJANA ANUAL | MITJANA PARCIAL (gen.- oct.) |
|----------------------|---------------|--------------------------------|
| 2011 | | 320,0 L |
| PROMIG (2004-2010) | 465,2 L | 441,7 L |

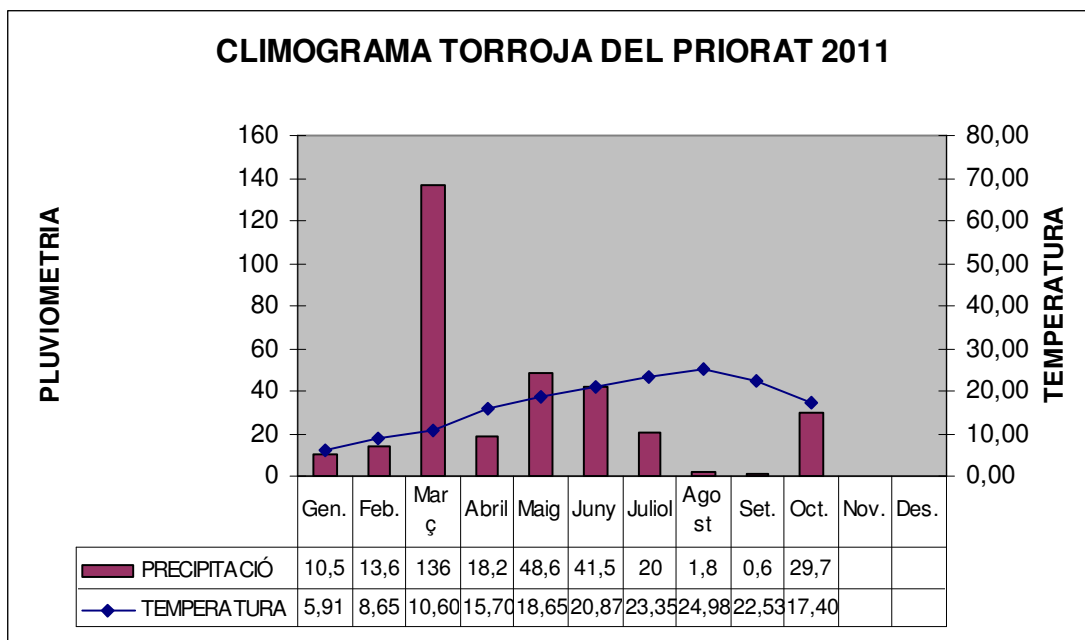
| TEMPERATURA | MITJANA ANUAL | MITJANA PARCIAL (gener - oct.) |
|----------------------|---------------|----------------------------------|
| 2011 | | 16,8°C |
| PROMIG (2004-2010) | 15 °C | 16,3 °C |

Malgrat ser un any amb 320 litres acumulats des del gener passat fins a finals d'Octubre, la vinya ha patit un cert estrès hídric, habitual a finals d'estiu, però accentuat aquest any per les calors de mitjans-finals d'agost i un setembre i un octubre més calorosos de l'habitual

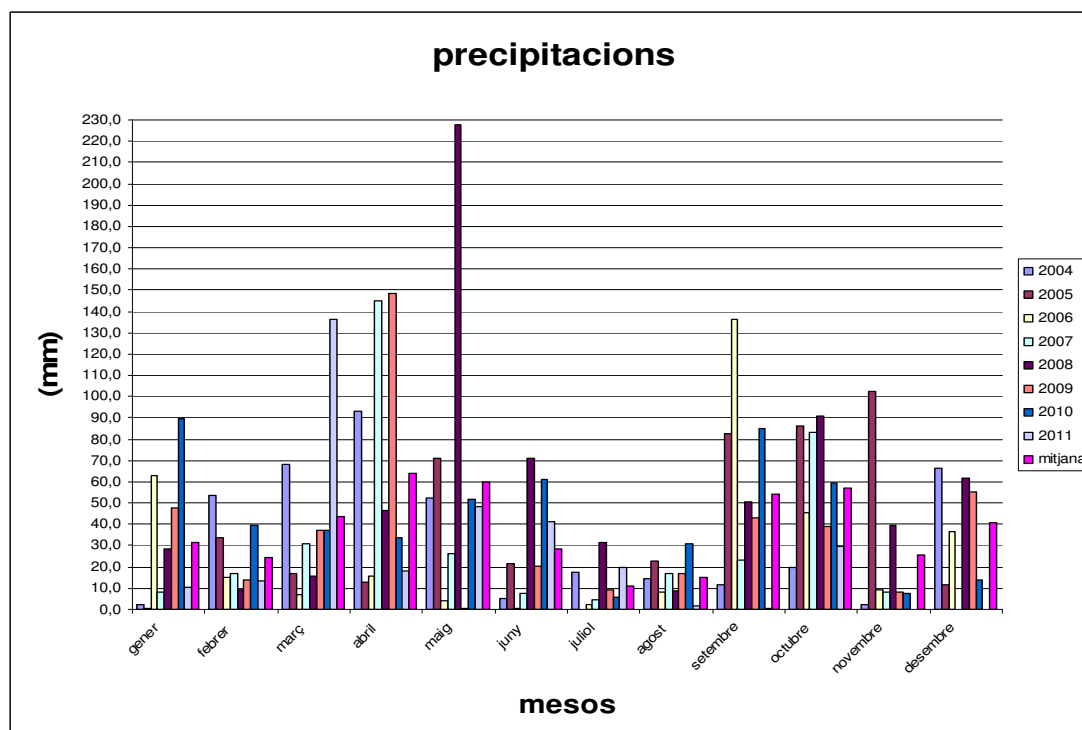
Va ploure sobretot al març i després es van anar produint pluges moderades fins a principis de juliol; des d'aleshores fins al final de verema ja no va ploure més i si va ploure a l'octubre ho va fer quan ja estava tot el raïm collit. Pel que fa a les temperatures destaquen més per la variabilitat que per les temperatures mitjanes; es a dir, malgrat haver-hi temperatures mitjanes més altes, durant tota la primavera es van anar succeint períodes calorosos intercalats per dies de temperatures fredes o normals. Això que és aparentment normal en climes mediterranis aquest any s'ha vist caracteritzat

per uns pics més alts de l'habitual, aquest fet lògicament no es veu tan quan es comparen temperatures mitjanes mensuals però sí quan s'observen les temperatures mitjanes diàries.

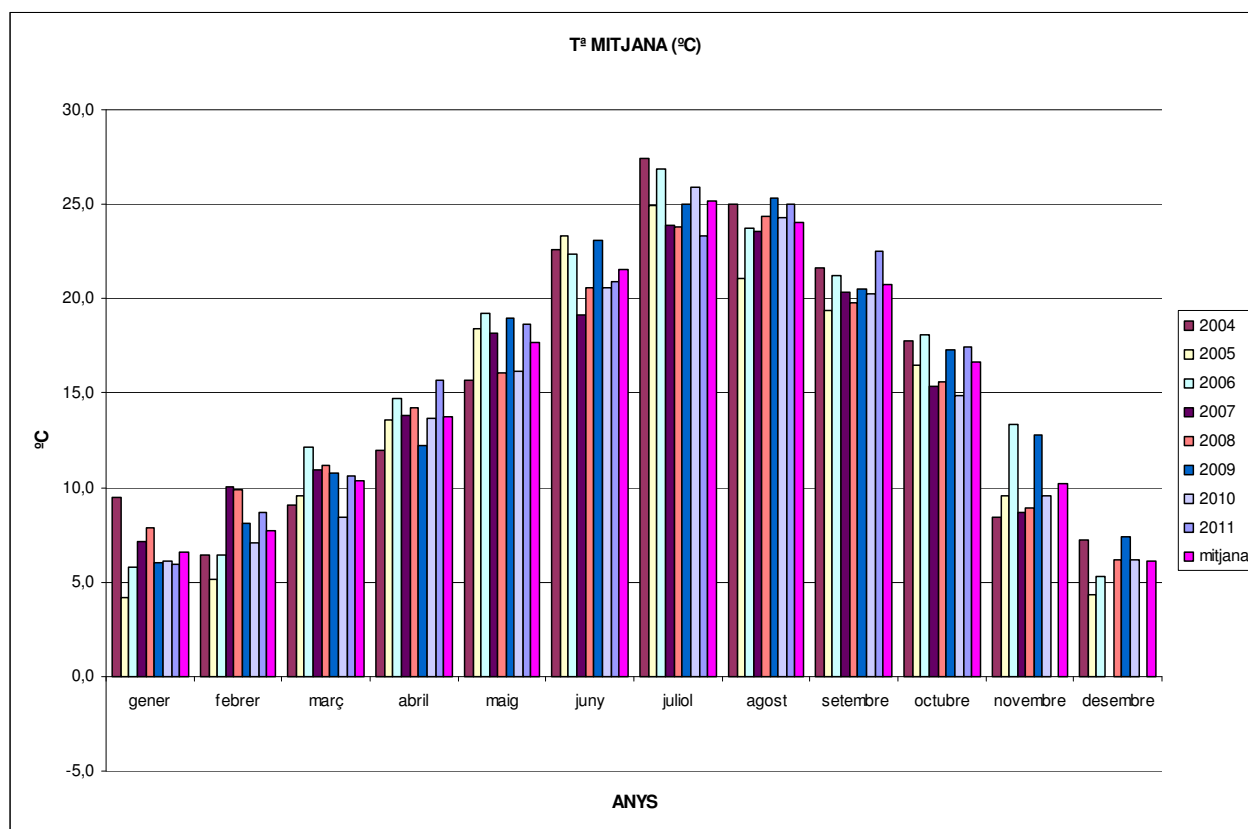
El que sí que s'observa en el climograma de gener a octubre del 2011 és que aquest any ha estat un any sec i calorós:



En el següent gràfic es constata que a part del mes de març, juny i juliol aquest 2011 ha plogut poc:



En el següent gràfic s'observa que exceptuant gener, juny i juliol aquest 2011 les temperatures mitjanes han estat superiors a l'habitual:



FENOLOGIA:

Pel que respecta als estadis fenològics en les diferents varietats i/o zones s'aprecia més diferència en funció de la zona que no pas en funció de la varietat, així doncs s'observa que el clima és clau en el desenvolupament vegetatiu de la vinya. En els quadres següents es pot veure com ha anat evolucionant la fenologia de la garnatxa i la carinyena en funció de la zona:

| Gtxa | Molar | Bellmunt | Gratallops | Vilella A | Porrera | Pobol. S | Escaladei | La Morera |
|----------|---------|----------|------------|-----------|---------|----------|-----------|-----------|
| Floració | 11-maig | 18-maig | 18-maig | 18-maig | 27-maig | 25-maig | 25-maig | 30-maig |
| Pèsol | 07-juny | 20-juny | 14-juny | 14-juny | 16-juny | 22-juny | 22-juny | 28-juny |
| Verol | 18-jul | 25-jul | 18-jul | 18-jul | 26-jul | 26-jul | 26-jul | 08-ag |

| Cariny. | Molar | Lloar | Bellmunt | Gratallops | Vilella A | Torroja | Porrera | Pobol. | Escaladei | La Morera |
|----------|---------|---------|----------|------------|-----------|---------|---------|---------|-----------|-----------|
| Floració | 15-maig | 18-maig | 25-maig | 18-maig | 18-maig | | 25-maig | 25-maig | 30-maig | 06-juny |
| Pèsol | 14-juny | 07-juny | 20-juny | 14-juny | 14-juny | 21-juny | 22-juny | 22-juny | 22-juny | 28-juny |
| Verol | 18-jul | 18-jul | 25-jul | 18-jul | 18-jul | 25-jul | 26-jul | 26-jul | 26-jul | 08-ag |

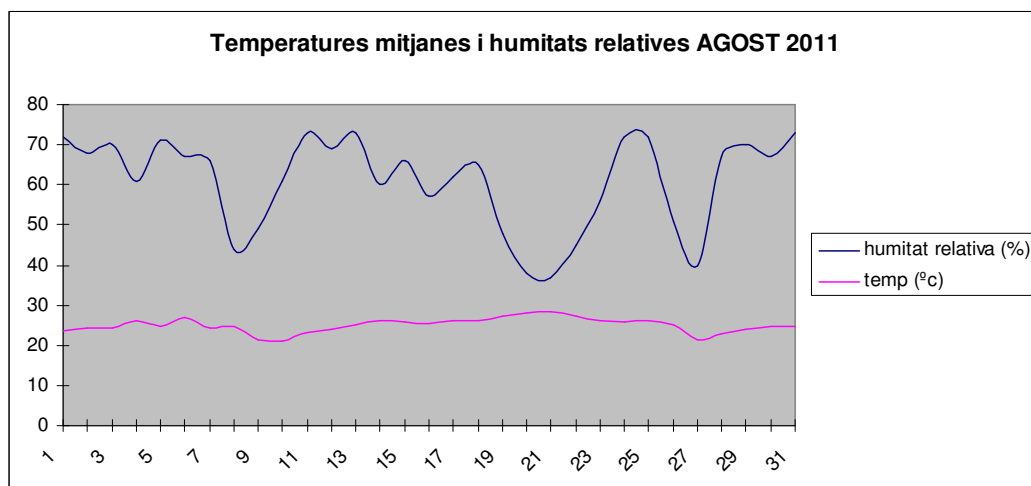
Com es veu en el quadre hi ha fins a tres setmanes de diferència en quan a estadi fenològic entre La Morera de Montsant i El Molar. També cal tenir en compte la diferència d'alçada (80 metres

d'alçada a la vinya de cota més baixa al Molar respecte els 730 de la vinya més alta de La Morera de Montsant), en aquest sentit s'aprecia una setmana de diferència des de la brotada fins al verol per cada 200 metres d'alçada.

Pel que fa al quallat del raïm aquest 2011 ha sigut favorable tant en vinyes velles com en joves ja que durant la floració no hi van haver condicionants meteorològics adversos, exceptuant a la zona alta on va ploure durant aquest període sense que la floració se'n veiés en general afectada.

INCIDÈNCIES:

Aquest 2011 ha estat un any sense anomalies a destacar fins a l'agost. No hi ha hagut ni fortes tempestes, ni calamarsades significatives ni problemes sanitaris severos. Ara bé durant la tercera-quarta setmana d'agost va haver-hi un període de temperatures molt altes (onada de calor) amb màximes continuades properes als 40°C que van provocar un cert estres a la vinya, apreciand-se fulles seques, indicis de pansiment i aturada vegetativa dels ceps.



Com es veu en el gràfic, a més a més de pujar la temperatura mitjana, durant la tercera-quarta setmana d'agost va baixar molt la humitat relativa. Ambdós factors van coincidir a provocar estrès hídric a la planta.

Aquesta verema també ha estat marcada per la manca de pluges, mentre que de mitjana (2004-2010) s'acumulen 122,3 litres entre el setembre i l'octubre aquesta verema s'han acumulat 30,3 litres per metre quadrat; i han caigut una vegada la verema ja estava acabada.

Pel que fa a les temperatures mitjanes aquesta verema 2011 ha estat la més calorosa dels últims 8 anys.

| Setembre i octubre | Tª mitjana (°C) | Pluviometria (litres) |
|--------------------|-------------------|-------------------------|
| Mitjana 2004-2010 | 18,45 | 122,3 |
| Verema 2011 | 19,96 | 30,3 |

SANITAT:

Amb la intenció de guanyar eficàcia i d'arribar millor als viticultors, aquest any s'ha modificat la direcció dels avisos fitosanitaris. S'han deixat de fer genèrics i estructurats amb zona primerenca, mitjana i tardana i s'han començat a fer poble a poble.

Referent a l'estat sanitari de la verema aquest 2011 ha estat un any bo. S'ha hagut d'estar atent amb la cendrosa ja que hi ha hagut alguna vinya amb incidència primaveral, malgrat tot, qui ha anat fent els tractaments adequats ho ha pogut reconduir. També cal destacar que, en general, les pluges de la primavera han anat seguides de dies de vent afavorint la sanitat del raïm.

Malgrat no haver-hi risc de cendrosa ni de míldiu durant la maduració i donades les altes temperatures en aquesta època es preveia una quarta generació del cuc del raïm i se'n va fer el seguiment. No es varen observar incidències importants i es va descartar la necessitat de fer-ne difusió. Ara bé, el que sí que cal recollir són alguns comentaris que han fet viticultors que emprant *Bacillus thuringiensis* fan palesa la dificultat a l'hora d'encertar al 100% en un sol tractament la lluita contra el corc del raïm quan les temperatures no són altes i la posta és esglaonada i dilatada.

Pel que fa a la sanitat del raïm, des de l'ADV de la DOQ Priorat s'han emès els següents avisos de tractament:

Míldiu: quatre tractaments, han anat condicionats per les pluges i, en general, de caràcter preventiu ja que no s'han vist atacs importants generalitzats.

Cendrosa: cinc tractaments. Quatre dels avisos fitosanitaris han tingut una voluntat preventiva i s'han vinculat a l'estadi fenològic (brotada, floració, gra pèsol i verol), com que es va observar una certa incidència entre els estadis gra pèsol i verol es va emetre un cinquè avís amb la intenció d'actuar en aquelles vinyes on s'intuïen problemes.

Cuc del raïm: S'ha fet el seguiment de la segona i tercera generació anunciant els diferents moments i productes de tractament a cada zona. La incidència ha estat entre baixa i moderada. En termes generals a les zones altes la incidència ha estat del 5%, a la zona mitja un 15% i a la zona primerenca del 30%. Tan en l'inici de vol com en l'inici de posta només podem constatar el cicle biològic del cuc però no coneixem la incidència de la plaga i, per tant, els avisos vinculats a aquests estadis varen ser informatius.

Quadre resum dels avisos:

| Data | Malaltia | Dies de tractament | Zona referida | Comentaris |
|-------------|-----------------|---------------------------|----------------------|-------------------|
| 14-abr | Cendrosa | segons l'estat fenològic | arreu | brotada |
| 11-maig | Míldiu | del 12 al 15 | arreu | |
| 20-maig | Cendrosa | segons l'estat fenològic | arreu | floració |
| 02-juny | Míldiu | del 2 al 5 | arreu | |
| 02-juny | Cendrosa | segons l'estat fenològic | arreu | mida pèsol |
| 08-juny | Míldiu | renovar protecció | arreu | |
| 09-juny | Cuc del raïm | segons cicle biològic | z. primerenca | inici de vol |
| 14-juny | Cuc del raïm | segons cicle biològic | z. mitjana | inici de vol |
| 16-juny | Cuc del raïm | segons cicle biològic | z. tardana | inici de vol |
| 16-juny | Cuc del raïm | segons cicle biològic | z. primerenca | inici de posta |
| 17-juny | Cuc del raïm | segons cicle biològic | z. mitjana | inici de posta |
| 17-juny | Cuc del raïm | del 18 al 20 | z. primerenca | inici d'eclosió |
| 17-juny | Cuc del raïm | 21 i 22 | z. primerenca | inici d'eclosió |
| 21-juny | Cuc del raïm | del 22 al 26 | z. primerenca | màxima eclosió |
| 22-juny | Cuc del raïm | del 23 al 27 | z. primerenca | màxima eclosió |
| 23-juny | Cuc del raïm | segons cicle biològic | z. tardana | inici de posta |
| 23-juny | Cuc del raïm | del 24 al 26 | z. mitjana | inici d'eclosió |
| 28-juny | Cuc del raïm | segons cicle biològic | z. tardana | inici de posta |
| 29-juny | Cendrosa | segons incidència | arreu | |
| 29-juny | Cuc del raïm | del 29 al 3 | z. mitjana | màxima eclosió |
| 30-juny | Cuc del raïm | del 30 a l'1 | z. tardana | inici eclosió |
| 02-jul | Cuc del raïm | del 3 al 5 | z. tardana | màxima eclosió |
| 05-jul | Míldiu | del 7 al 10 | arreu | |
| 20-jul | Cendrosa | segons l'estat fenològic | z. primerenca | verol |
| 20-jul | Cuc del raïm | segons cicle biològic | z. primerenca | inici de vol |
| 25-jul | Cuc del raïm | segons cicle biològic | z. primerenca | inici de posta |
| 25-jul | Cuc del raïm | segons cicle biològic | z. mitjana | inici de vol |
| 25-jul | Cendrosa | segons l'estat fenològic | z. mitjana | verol |
| 29-jul | Cuc del raïm | segons cicle biològic | z. tardana | inici de vol |
| 29-jul | Cendrosa | segons l'estat fenològic | z. tardana | verol |
| 29-jul | Cuc del raïm | 30 i 31 | z. primerenca | inici d'eclosió |
| 29-jul | Cuc del raïm | segons cicle biològic | z. mitjana | inici de posta |
| 03-ag | Cuc del raïm | del 3 al 6 | z. primerenca | màxima eclosió |
| 03-ag | Cuc del raïm | segons cicle biològic | z. tardana | inici de posta |
| 04-ag | Cuc del raïm | 7 i 8 | z. mitjana | inici d'eclosió |
| 10-ag | Cuc del raïm | de l'11 al 13 | z. mitjana | màxima eclosió |
| 10-ag | Cuc del raïm | 12 i 13 | z. tardana | inici d'eclosió |
| 17-ag | Cuc del raïm | del 18 al 20 | z. tardana | màxima eclosió |

DADES DE COLLITA:

QUANTITAT:

Pel que fa a la vinya adulta, aquest any la producció dels ceps ha estat força regular, gràcies al bon quallat i per les pluges caigudes en moments vitals per al creixement vegetatiu de la planta (288 litres concentrats entre finals d'hivern i primavera); malgrat el raïm haver arribat en condicions òptimes a mitjans d'estiu, la producció en alguns casos s'ha vist disminuïda degut a una certa deshidratació que ha afectat sobretot en diverses finques solanes de vinya jove i, sobretot, en determinades varietats.

La producció total de la verema 2011 ha estat aproximadament de 5.200.000 kg. Per tant ha augmentat un 7% en relació a l'anterior anyada, hi ha hagut un lleuger augment tal i com havíem previst en l'informe de previsió de collita del 2011 (el d'ús intern amb data 30/08/2011). En aquest sentit cal destacar que garnatxa i carinyena sumen el 60% de la producció (en kg) totals i aquestes varietats enguany han demostrat estar molt ben adaptades i han ajudat a consolidar la producció total de la DOQ Priorat al voltant dels 5 milions de kilograms.

QUALITAT:

La verema ha arribat sana a la maduració. Fins a finals d'agost no és va observar estrès hídric i el raïm va fer bé els diferents processos biològics. Aquest 2011 ha destacat per un decalatge important entre grau alcohòlic i maduració fenòlica. Aquesta diferència sembla que s'està accentuant als darrers anys i sembla ser que el grau accelera el seu increment durant l'agost i roman més estable durant el setembre-octubre.

Referent a la incidència de l'onada de calor i la manca de pluges cal destacar diversos punts:

- L'estrès hídric va afectar amb força a la zona primerenca (Molar, Lloar i part del terme de Bellmunt). Aquí s'hi van veure fortes defoliacions i pansiments importants. A la zona mitjana també s'hi va observar afectació però menor, afectant sobretot en les varietats foranes, amb gran quantitat de fulles seques i deshidratacions moderades. En canvi, a la zona tardana només s'hi van veure algunes fulles seques i poques panses. És a dir, la sequera ha afectat sobretot a les zones càlides on el raïm ja estava en plena maduració i, per tant, era més sensible. Dintre de les diferents zones les finques que han acusat més l'estrès hídric han estat les orientades al sud mentre que les orientacions nord-est són les que han patit menys. Pel que fa als diferents sòls cal destacar que les vinyes de llicorell s'han mostrat com l'hàbitat idoni per a la vinya i han suportat millor l'anyada.
- Les diverses varietats es comporten diferent davant l'estrès hídric i es constata que com més llarg és el cicle de la varietat millor ha suportat l'onada de calor. Per tant, la carinyena s'ha mostrat com la millor varietat davant l'onada de calor esdevinguda. La garnatxa ha resistit raonablement bé encara que s'ha pansit més ja que a nivell de maduració es trobava més avançada que no pas la carinyena. Pel que fa a les varietats foranes també s'han comportat millor les de cicle llarg, així el cabernet sauvignon ha tardat més a mostrar estrès hídric, ara bé, pel que respecta a Merlot i Syrah a la zona primerenca s'ha vist compromesa la seva capacitat d'aguantar i molts cellers han precipitat la verema.
- Els raïms blancs s'acostumen a veremar tenint en compte el seu grau alcohòlic i acidesa més que no pas la seva maduració fenòlica, es a dir, molts cellers intenten mantenir la frescor al vi amb un grau, a poder ser, moderat. Per tant, aquest 2011 s'han veremat molts raïms blancs tan de la zona primerenca com de la mitjana abans de principis de setembre.

A fi d'optimitzar la qualitat dels vins la majoria de cellers han optat per a la selecció de la verema i han destriat les panses. Moltes de les panses s'han quedat a la vinya ja que la primera selecció l'ha fet el viticultor. Tot i així molta producció ha sofert una segona tria al celler. Per tant, la verema del 2011 s'ha vist en alguns casos significativament disminuïda en quan a quantitat però l'augment en la qualitat ha compensat el sacrifici.

CALENDARI DE VEREMA:

La majoria de cellers han avançat la verema respecte d'altres anys degut a la manca de pluges, les fortes calors i a l'elevat grau alcohòlic.

El dia 24 d'agost s'iniciava la verema a la DOQ amb merlot de la subzona de les solanes del Molar. A partir d'aquest moment es precipita la verema arreu de la DOQ Priorat.

A finals d'agost es veremen les varietats blanques de la zona primerenca i mitjana. També es verema Merlot i Syrah de la zona primerenca.

A principis de Setembre s'inicia la verema de garnatxa a la zona primerenca.

A mitjans de Setembre s'inicia la verema de Carinyena a la zona primerenca, garnatxa a la zona mitjana i blancs a la zona tardana.

A finals de setembre s'ha veremat pràcticament la totalitat de vinyes a la zona primerenca i només hi resten per a veremar alguna carinyena i algun cabernet sauvignon.

A la zona mitjana la carinyena es verema a finals de setembre. Pel que fa a la zona tardana durant finals de setembre es veremen la majoria de garnatxes.

A principis d'octubre es comença a veremar la garnatxa de la Morera de Montsant i la carinyena de la zona tardana.

A mitjans d'octubre la verema pràcticament ha acabat i només resten per a veremar carinyenes de la zona tardana.

El 2011 la verema s'ha esdevingut amb alguna setmana d'anticipació i s'ha compactat en el temps ja que la manca de pluges han permès que es desenvolupi sense interrupcions.

CONTROLS A CELLERS:

Com en els darrers anys la DOQ Priorat ha contractat un equip de veedors amb l'objectiu de garantir un correcte compliment de la normativa interna. Pel que fa als controls a cellers a més a més de l'equip propi de veedors també s'ha comptat amb el suport del Consorci d'Inspecció i Control. Així doncs, en total s'han fet els següents controls:

- 28 controls de camp, realitzats aleatòriament durant el període comprès entre el 7/9/11 i el 21/10/11, pels veedors en les següents zones:

El Molar (5), a Porrera (2), a Poboleda (4), a Bellmunt del Priorat (3), a la Morera de Montsant (6), El Lloar (1), La Vilella Baixa (1), a Torroja del Priorat (1), i a Gratallops (2).

- 45 controls de verema a cellers per part del Consorci d' Inspecció i Control de Vilafranca del Penedès, durant el període comprès entre el 02/09/11 i el 04/10/11.

- 326 controls de verema a cellers, realitzats pels veedors, durant el període comprès entre el 01/09/11 i el 31/10/11. I que corresponen a les següents varietats:

| | |
|--------------------|-----|
| garnatxa | 38% |
| carinyena | 18% |
| syrah | 13% |
| cabernet sauvignon | 11% |
| altres | 20% |

- Un total de 371 controls d'inspecció i control en les diferents 95 cellers de la D.O.Q.

AFORAMENTS:

Aquest 2011 s'han fet un total de 24 aforaments arreu de la DOQ Priorat, preferentment s'han fet aforaments de garnatxa i carinyena de les diferents subzones. S'ha pogut constatar la diversitat de vinyes i la complexitat de la viticultura a la DOQ Priorat.

S'ha confirmat que l'estrès hídric ha estat desigual en funció de la zona, de la varietat i de la orientació. El grau alcohòlic del 2011 és alt en general i molt alt en alguns casos concrets. Totes les vinyes estaven sanes i només s'ha observat incidència de cendrosa en dos dels aforaments.

Resultat dels aforaments:

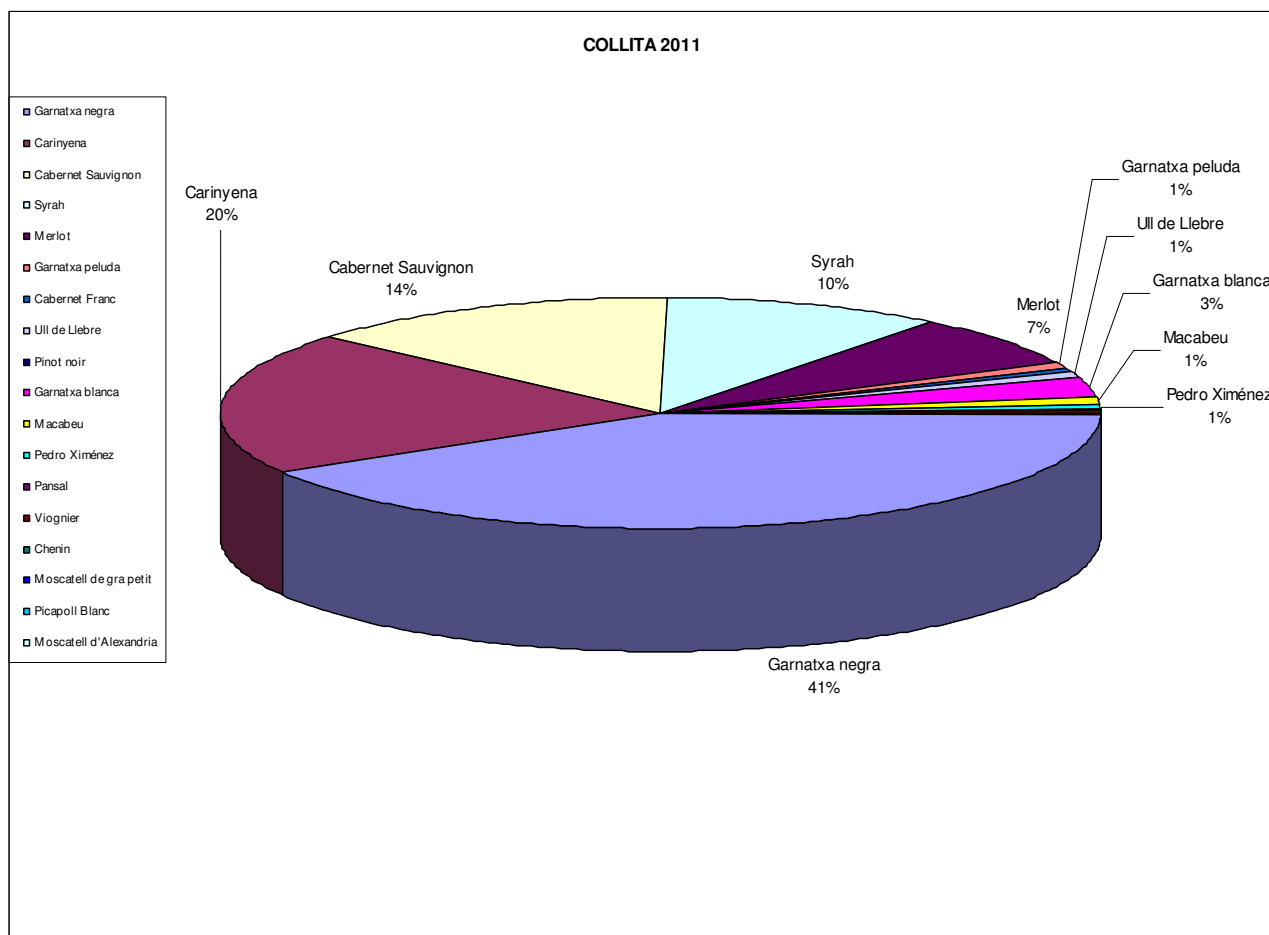
| Acta nº | sòl | edat | varietat | subzona | grau alcohòlic | Dis. entre files | Dis. Entre ceps | densitat ceps/Ha | Kg/cep produïts | rendiment kg/Ha (product) |
|---------|-----------|------|----------|------------|----------------|------------------|-----------------|------------------|-----------------|-----------------------------|
| 1 | bancal | 12 | cari | sol. Molar | 16 | 2,4 | 1 | 3788 | 1,5 | 5682 |
| 2 | terrasses | 20 | gtxa | Lloar | 16 | 2,5 | 1,4 | 2597 | 2,9 | 7532 |
| 3 | bancal | 45 | cari | sol. Molar | 18 | 2,6 | 1,3 | 2690 | 1,6 | 4303 |
| 4 | terrasses | 13 | gtxa | Bellmunt | 14 | 2 | 1,2 | 3788 | 3,0 | 11174 |
| 5 | terrasses | 32 | macab | Lloar | 14,2 | 2,3 | 1,4 | 2823 | 2,3 | 6494 |
| 6 | bancal | 10 | merlot | Poboleda | 15,3 | 2,2 | 1,2 | 3444 | 1,9 | 6543 |
| 7 | terrasses | 11 | sirà | Bellmunt | 15 | 2,15 | 1 | 4228 | 1,9 | 7822 |
| 8 | terrasses | 20 | gtxa | La V. Bai. | 17,2 | 2,6 | 1,2 | 2914 | 2,9 | 8450 |
| 9 | bancal | 12 | gtxa | Lloar | 15,3 | 2,4 | 0,9 | 4209 | 2,9 | 11995 |
| 10 | terrasses | 20 | gtxa | Poboleda | 15,5 | 3,4 | 1,2 | 2228 | 0,9 | 2005 |
| 11 | terrasses | 9 | sirà | Porrera | 15,4 | 2,4 | 1,1 | 3444 | 1,3 | 4477 |
| 12 | terrasses | 12 | sirà | Mas. Fal. | 15,6 | 2,5 | 1,1 | 3306 | 2,0 | 6612 |
| 13 | coster | 80 | cari | Poboleda | 14,9 | 1,75 | 1,5 | 3463 | 0,7 | 2251 |
| 14 | terrasses | 12 | gtxa | Gratallops | 15,4 | 2,2 | 0,85 | 4861 | 1,5 | 7292 |
| 15 | terrasses | 11 | cari | Torroja | 16,3 | 2,5 | 1 | 3636 | 0,8 | 2909 |
| 16 | coster | 80 | cari | La V. Bai. | 14,2 | 1,6 | 1,7 | 3342 | 0,8 | 2774 |
| 17 | terrasses | 10 | gtxa | La V. Alta | 14,8 | 2,9 | 1,1 | 2850 | 1,7 | 4845 |
| 18 | terrasses | 12 | c. sau. | La V. Alta | 15,4 | 2,3 | 1 | 3953 | 0,8 | 3162 |
| 19 | bancal | 30 | gtxa | Torroja | 17,2 | 2,3 | 1,2 | 3294 | 0,8 | 2734 |
| 20 | bancal | 35 | cari | Gratallops | 16 | 2,22 | 1,1 | 3723 | 1,7 | 6329 |
| 21 | coster | 100 | cari | Porrera | 15,1 | 1,5 | 1,6 | 3788 | 0,7 | 2652 |
| 22 | bancal | 11 | gtxa | La Morera | 14,8 | 2,7 | 1,1 | 3061 | 2,3 | 6887 |
| 23 | coster | 70 | cari | Gratallops | 15,8 | 1,8 | 1,2 | 4209 | 1,5 | 6313 |
| 24 | bancal | 30 | gtxa | Scaladei | 18,4 | 2,2 | 1,1 | 3757 | 0,3 | 1014 |

DADES GENERALS COLLITA 2011:

- Total de kg. veremats: 5.145.645 Kg.
- N° de viticultors que han entrat verema: 593
- N° de cellers que han entrat verema: 90
- N° de cellers donats d'alta al registre de la DOQ Priorat l'últim any: 4
- N° de cellers que no han entrat verema: 6

DESGLOSSAMENT PER VARIETATS :

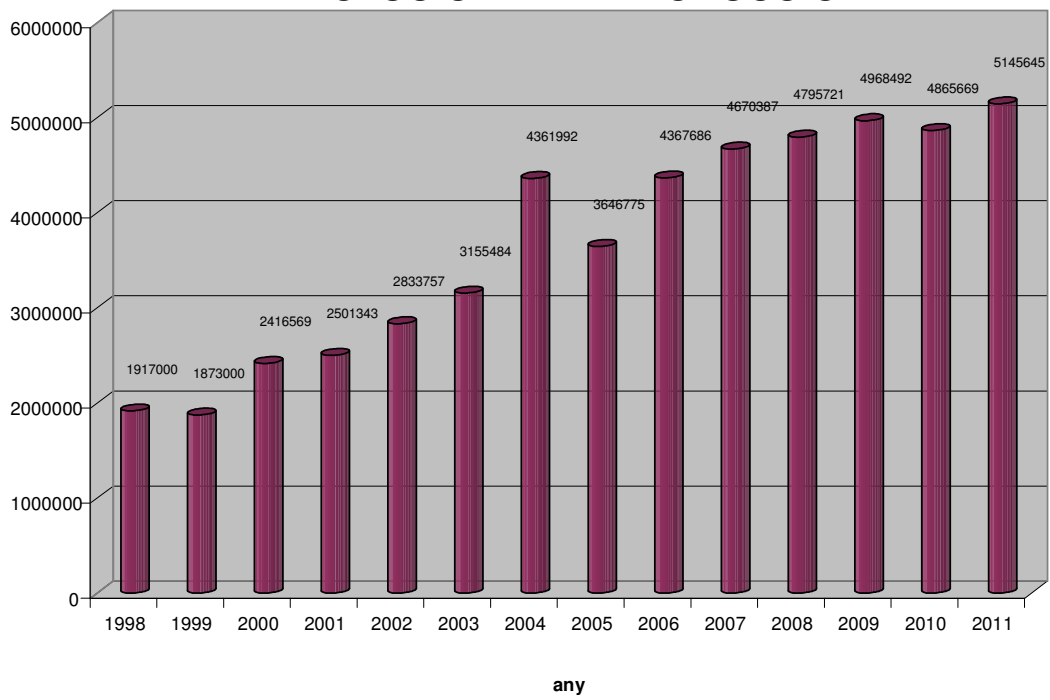
| | Kg. | % |
|------------------------|------------------|---------------|
| Garnatxa negra | 2.113.666 | 41,1% |
| Carinyena | 1.031.884 | 20,1% |
| Cabernet Sauvignon | 712.995 | 13,9% |
| Syrah | 534.356 | 10,4% |
| Merlot | 373.026 | 7,2% |
| Garnatxa peluda | 40.362 | 0,8% |
| Cabernet Franc | 23.192 | 0,5% |
| Ull de Llebre | 38.279 | 0,7% |
| Pinot noir | 1.359 | 0,0% |
| Garnatxa blanca | 148.769 | 2,9% |
| Macabeu | 55.448 | 1,1% |
| Pedro Ximénez | 32.896 | 0,6% |
| Pansal | 12.418 | 0,2% |
| Viognier | 15.814 | 0,3% |
| Chenin | 600 | 0,0% |
| MoscateLL de gra petit | 1.988 | 0,0% |
| Picapoll Blanc | 3.650 | 0,1% |
| MoscateLL d'Alexandria | 4.943 | 0,1% |
| TOTAL | 5.145.645 | 100,0% |
| TOTAL NEGRES | 4.869.119 | 94,6% |
| TOTAL BLANQUES | 276.526 | 5,4% |



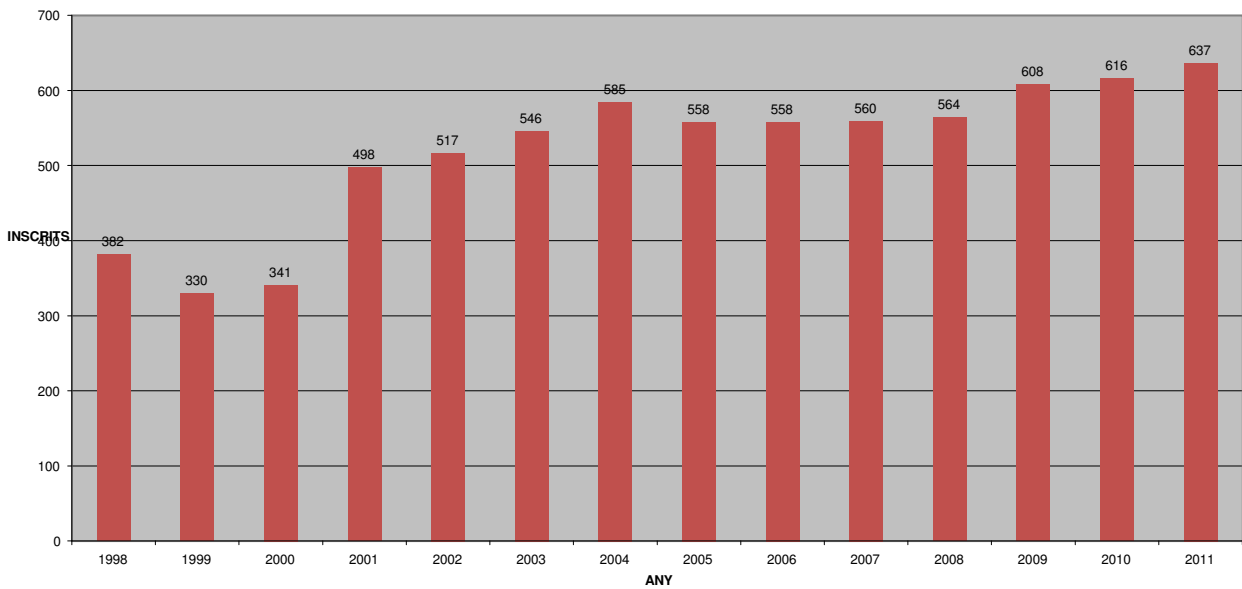
EVOLUCIÓ DE LA PRODUCCIÓ, N° D'Ha. , VITICULTORS i N° DE CELLERS:

| | EVOLUCIÓ DE LA PRODUCCIÓ Kg | EVOLUCIÓ DEL N° DE VITICULTORS | EVOLUCIÓ DEL N° DE CELLERS |
|------|--------------------------------|-----------------------------------|-------------------------------|
| 1998 | 1917000 | 382 | 24 |
| 1999 | 1873000 | 330 | 25 |
| 2000 | 2416569 | 341 | 30 |
| 2001 | 2501343 | 498 | 36 |
| 2002 | 2833757 | 517 | 38 |
| 2003 | 3155484 | 546 | 47 |
| 2004 | 4361992 | 585 | 54 |
| 2005 | 3646775 | 558 | 66 |
| 2006 | 4367686 | 558 | 73 |
| 2007 | 4670387 | 560 | 83 |
| 2008 | 4795721 | 564 | 86 |
| 2009 | 4968492 | 608 | 90 |
| 2010 | 4865669 | 616 | 92 |
| 2011 | 5145645 | 637 | 96 |

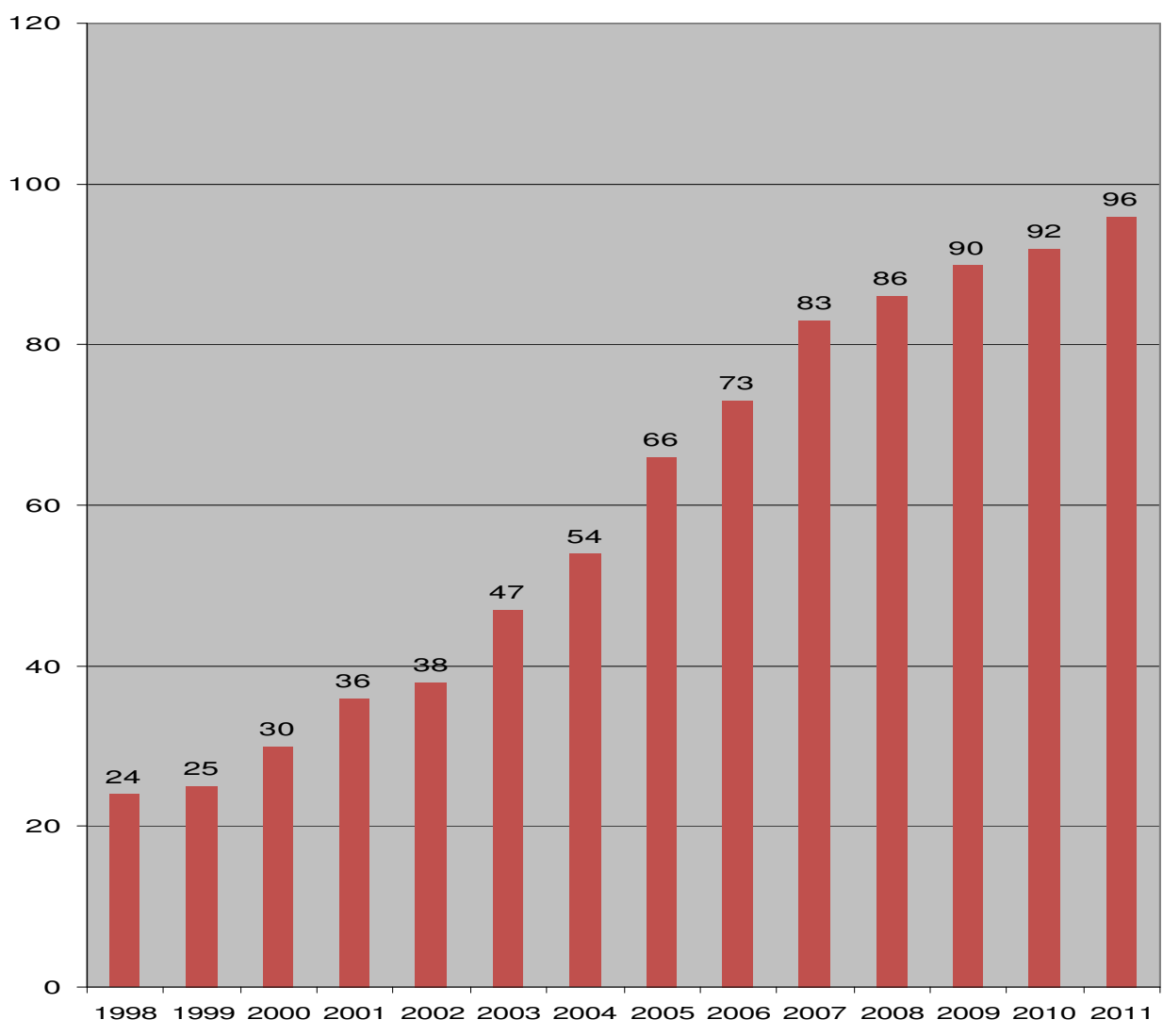
EVOLUCIÓ DE LA PRODUCCIÓ



EVOLUCIÓ Nº VITICULTORS



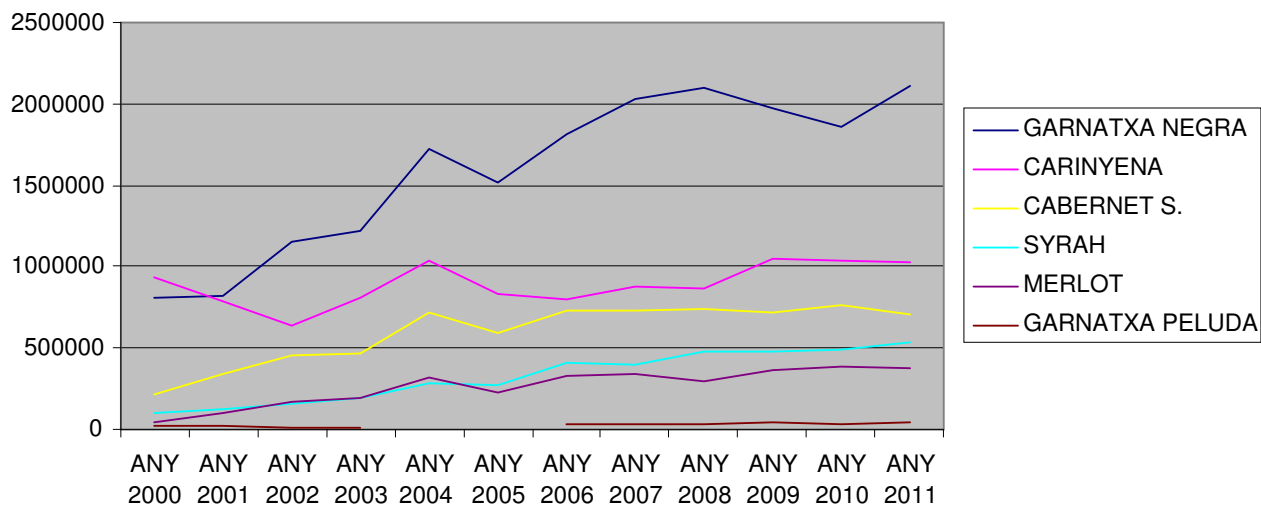
EVOLUCIÓ DEL NÚMERO DE CELLERS A LA D.O.Q. PRIORAT



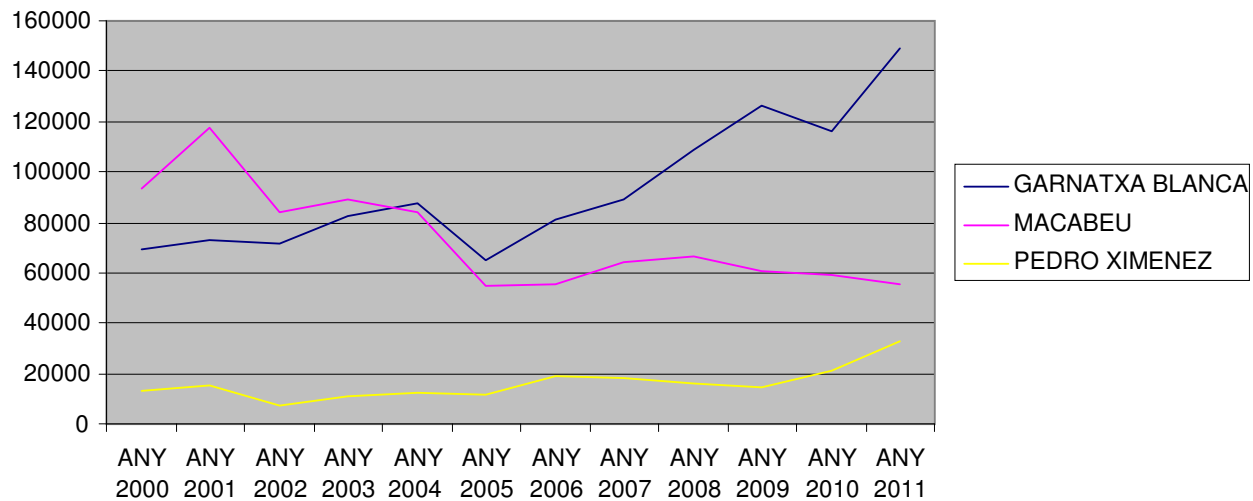
EVOLUCIÓ DE LA PRODUCCIÓ PER VARIETATS I ANYS (Kg.):

| VARIETAT | ANY 2000 | ANY 2001 | ANY 2002 | ANY 2003 | ANY 2004 | ANY 2005 | ANY 2006 | ANY 2007 | ANY 2008 | ANY 2009 | ANY 2010 | ANY 2011 |
|-----------------------|-----------------|-----------------|------------------|----------------|-----------------|------------------|-------------------|----------------|----------------|------------------|------------------|----------------|
| Negres | | | | | | | | | | | | |
| GARNATXA NEGRA | 805289,4 | 826614,1 | 1149819,6 | 1216157 | 1728903 | 1512934,1 | 1811172,23 | 2036458 | 2099156 | 1.979.002 | 1.857.061 | 2113666 |
| CARINYENA | 935705,6 | 789144,6 | 642177,8 | 809303 | 1039560 | 831437,8 | 801199,1 | 875265 | 866157 | 1.050.515 | 1.037.711 | 1031884 |
| CABERNET S. | 220286,1 | 336903,2 | 455517,5 | 463460 | 723565,5 | 589362,5 | 729448,4 | 732394 | 742779 | 724.216 | 763.750 | 712995 |
| SYRAH | 99345 | 124452,1 | 156335,3 | 189398 | 280570,4 | 271153,9 | 406398,4 | 405066 | 478011 | 482.431 | 488.506 | 534356 |
| MERLOT | 46374,6 | 100096,8 | 170038 | 196970 | 317517,4 | 232135 | 336191,3 | 342081 | 295169 | 370.899 | 390.894 | 373026 |
| GARNATXA PELUDA | 23223,8 | 23091 | 10928 | 11907 | | | 35239,1 | 37891 | 33920 | 42.375 | 36.320 | 40362 |
| ALTRES NEGRES | 49857,1 | 55733,2 | 57148 | 50460 | 52326,6 | 41568 | 49830,9 | 40256 | 64613 | 84.285 | 62.020 | 62830 |
| TOTAL NEGRES | 2180082 | 2256035 | 2641964,2 | 2937655 | 4142443 | 3478591,3 | 4169479,43 | 4469411 | 4579805 | 4.733.723 | 4.636.262 | 4869119 |
| | | | | | | | | | | | | |
| Blanques | | | | | | | | | | | | |
| GARNATXA BLANCA | 69124,5 | 73368,2 | 71342,8 | 82825 | 87349,7 | 65167,9 | 80922,2 | 89234 | 108981 | 126.735 | 116.380 | 148769 |
| MACABEU | 93324,2 | 117888,6 | 84014,8 | 89185 | 83905,3 | 55012,6 | 55509 | 64228 | 66805 | 60.798 | 59.498 | 55448 |
| PEDRO XIMENEZ | 13395,8 | 15412,7 | 7649,6 | 10877 | 12582,4 | 11854,4 | 19294,7 | 18220 | 16332 | 14.905 | 21.314 | 32896 |
| ALTRES BLANQUES | 60642,9 | 38639 | 28786 | 34942 | 35711,5 | 36149,5 | 42481,6 | 9420 | 6413 | 32.351 | 32.215 | 39413 |
| TOTAL BLANQUES | 236487,4 | 245308,5 | 191793,2 | 217829 | 219548,9 | 168184,4 | 198207,5 | 181102 | 198531 | 234.789 | 229.407 | 276526 |
| TOTAL | 2416569 | 2501344 | 2833757,4 | 3155484 | 4361992 | 3646775,7 | 4367686,93 | 4670387 | 4795721 | 4.968.512 | 4.865.669 | 5145645 |

EVOLUCIÓ DE LA PRODUCCIÓ DE VARIETATS NEGRES



EVOLUCIÓ DE LA PRODUCCIÓ DE VARIETATS BLANQUES



EVOLUCIÓ D'HECTÀREES, PRODUCCIÓ I RENDIMENT:

| ANY | <u>NÚMERO D'HECTÀREES PLANTADES DE VINYA</u> | <u>PRODUCCIÓ EN TONELAJES</u> | <u>RENDIMENT mig</u> |
|------------|---|--|-----------------------------|
| 2000 | 878,50 | 2.416,57 | 2.750,79 |
| 2001 | 1.229,85 | 2.501,34 | 2.033,86 |
| 2002 | 1.430,82 | 2.833,76 | 1.980,51 |
| 2003 | 1.591,08 | 3.155,48 | 1.983,23 |
| 2004 | 1.650,00 | 4.361,99 | 2.643,63 |
| 2005 | 1.680,00 | 3.646,78 | 2.170,70 |
| 2006 | 1.722,00 | 4.367,69 | 2.536,40 |
| 2007 | 1.975,88 | 4.670,39 | 2.363,70 |
| 2008 | 2.011,00 | 4.795,72 | 2.384,74 |
| 2009 | 1.873,86 | 4.968,49 | 2.651,47 |
| 2010 | 1.886,90 | 4.865,67 | 2.578,66 |
| 2011 | 1877,15 | 5.145,65 | 2.741,20 |

EVOLUCIÓ DEL Nº D'HECTÀREES, PRODUCCIÓ I RENDIMENTS MITJANS



PRODUCCIONS EN ORIGEN I DESTÍ PER POBLES I VARIETATS:

PRODUCCIONS EN ORIGEN PER TERMES MUNICIPALS I VARIETATS. Collita 2011.

| | Bellmunt del Priorat | Gratallops | El Lloar | La Morera de Montsant | Poboleda | Porrera | Torroja del Priorat | La Vilella Alta | La Vilella Baixa | T.M.Falset | T.M. El Molar | TOTALS |
|--------------------------------------|----------------------|----------------|----------------|-----------------------|----------------|----------------|---------------------|-----------------|------------------|----------------|----------------|------------------|
| Garnatxa negra | 268.412 | 295.220 | 54.863 | 296.824 | 189.980 | 281.933 | 126.327 | 65.511 | 54.350 | 167.711 | 312.535 | 2.113.666 |
| Carinyena | 125.898 | 157.516 | 47.399 | 43.785 | 72.879 | 249.282 | 84.828 | 42.674 | 57.618 | 56.004 | 94.001 | 1.031.884 |
| Cabernet Sauvignon | 80.782 | 113.220 | 42.894 | 83.615 | 28.410 | 128.362 | 35.645 | 7.894 | 17.089 | 83.998 | 91.086 | 712.995 |
| Syrah | 45.743 | 78.421 | 32.569 | 45.381 | 45.521 | 78.207 | 28.275 | 7.386 | 11.905 | 63.445 | 97.503 | 534.356 |
| Merlot | 34.415 | 48.307 | 7.877 | 29.632 | 41.432 | 63.176 | 21.794 | 2.118 | 6.236 | 69.836 | 48.203 | 373.026 |
| Garnatxa peluda | 3.901 | 12.265 | | | 908 | 2.428 | | 3.310 | 1.020 | 2.000 | 14.530 | 40.362 |
| Cabernet franc | 7.189 | 359 | | 6.631 | 6.657 | 200 | | | | | 2.156 | 23.192 |
| Ull de llebre | 1.600 | | | | | 375 | 11.694 | | 1.120 | | 23.490 | 38.279 |
| Pinot noir | | 825 | | | 534 | | | | | | | 1.359 |
| Garnatxa blanca | 21.723 | 27.232 | 2.523 | 34.217 | 14.160 | 12.673 | 5.545 | 4.862 | 14.940 | 5.335 | 5.559 | 148.769 |
| Macabeu | 7.581 | 6.795 | 7.972 | 4.056 | 3.049 | 3.500 | 7.864 | 616 | 11.277 | 815 | 1.923 | 55.448 |
| Pedro Ximénez | | 2.434 | 1.210 | 4.636 | 6.415 | | 1.822 | 309 | 1.159 | | 14.911 | 32.896 |
| pansal | 1.211 | | | | | 9.354 | 1.853 | | | | | 12.418 |
| Viognier | 3.795 | 3.443 | | 3.357 | 135 | 1.450 | | | | 1.687 | 1.947 | 15.814 |
| Chenin | | 600 | | | | | | | | | | 600 |
| Moscatell de gra petit | | | | 1.178 | 300 | | | | | | 510 | 1.988 |
| PICAPOLL BLANC | | | | | | 3.650 | | | | | | 3.650 |
| Moscatell d'Alexandria | 2.900 | 731 | | | 523 | | 789 | | | | | 4.943 |
| altres varietats tradicionals | | | | | | | | | | | | 0 |
| TOTALS | 605.150 | 747.368 | 197.307 | 553.312 | 410.903 | 834.590 | 326.436 | 134.680 | 176.714 | 450.831 | 708.354 | 5.145.645 |
| TOTAL NEGRES | 567.940 | 706.133 | 185.602 | 505.868 | 386.321 | 803.963 | 308.563 | 128.893 | 149.338 | 442.994 | 683.504 | 4.869.119 |
| TOTAL BLANQUES | 37.210 | 41.235 | 11.705 | 47.444 | 24.582 | 30.627 | 17.873 | 5.787 | 27.376 | 7.837 | 24.850 | 276.526 |

PRODUCCIONS EN DESTÍ PER POBLES I VARIETATS. Collita 2011.

| | Bellmunt del Priorat | Gratallops | El Lloar | La Morera de Montsant | Poboleda | Porrera | Torroja del Priorat | La Vilella Alta | La Vilella Baixa | T.M. Falset | T.M. El Molar | TOTALS |
|--------------------------------------|----------------------|------------------|----------------|-----------------------|----------------|----------------|---------------------|-----------------|------------------|----------------|----------------|------------------|
| Garnatxa negra | 168.744 | 730.864 | 63.802 | 234.467 | 259.603 | 193.614 | 54.140 | 52.849 | 13.836 | 47.366 | 293.460 | 2.112.745 |
| Carinyena | 56.895 | 383.949 | 80.157 | 24.694 | 108.690 | 164.027 | 54.877 | 27.714 | 13.260 | 25.186 | 92.435 | 1.031.884 |
| Cabernet Sauvignon | 62.247 | 245.479 | 50.767 | 78.459 | 29.173 | 81.398 | 17.669 | 13.871 | 2.454 | 37.519 | 93.959 | 712.995 |
| Syrah | 39.224 | 164.370 | 35.551 | 55.280 | 33.544 | 65.986 | 17.615 | 7.021 | 828 | 19.749 | 95.188 | 534.356 |
| Merlot | 27.730 | 119.658 | 2.130 | 33.496 | 37.591 | 69.191 | 2.885 | 5.731 | | 20.350 | 54.264 | 373.026 |
| Garnatxa peluda | 892 | 20.604 | | | 908 | 1.428 | | | | 2.000 | 14.530 | 40.362 |
| Cabernet franc | 7.189 | 6.026 | | 5.454 | 4.323 | 200 | | | | | | 23.192 |
| Ull de llebre | 1.600 | 11.694 | | | | 375 | | | 1.120 | | 23.490 | 38.279 |
| Pinot noir | | 825 | | | 534 | | | | | | | 1.359 |
| Garnatxa blanca | 19.254 | 56.519 | | 36.287 | 11.459 | 6.929 | 2.643 | 4.746 | 9.230 | 312 | 1.390 | 148.769 |
| Macabeu | 6.875 | 29.332 | | 1.898 | 5.992 | 3.906 | 3.859 | 1.326 | 2.260 | | | 55.448 |
| Pedro Ximénez | | 5.496 | | 2.624 | 5.611 | 1.600 | 1.883 | 2.470 | | | 13.212 | 32.896 |
| Pansal | | 3.064 | | | | 9.354 | | | | | | 12.418 |
| Viognier | 3.795 | 5.390 | | 3.357 | 135 | 1.687 | | | | 1.450 | | 15.814 |
| Chenin | | 600 | | 650 | | | | | | | | 1.250 |
| Moscatell de gra petit | | | | 1.178 | 300 | | | | | | 510 | 1.988 |
| PICAPOLL BLANC | | | | | | 3.650 | | | | 271 | | 3.921 |
| Moscatell d'Alexandria | 2.900 | 1.520 | | | 523 | | | | | | | 4.943 |
| altres varietats tradicionals | | | | | | | | | | | | 0 |
| TOTALS | 397.345 | 1.785.390 | 232.407 | 477.844 | 498.386 | 603.345 | 155.571 | 115.728 | 42.988 | 154.203 | 682.438 | 5.145.645 |
| TOTAL NEGRES | 364.521 | 1.683.469 | 232.407 | 431.850 | 474.366 | 576.219 | 147.186 | 107.186 | 31.498 | 152.170 | 667.326 | 4.868.198 |
| TOTAL BLANQUES | 32.824 | 101.921 | 0 | 45.994 | 24.020 | 27.126 | 8.385 | 8.542 | 11.490 | 2.033 | 15.112 | 277.447 |

PRODUCCIÓ PER VARIETATS I POBLES; SALDO RESTANT:

BELLMUNT DEL PRIORAT:

| <u>Varietat</u> | <u>DESTÍ</u> | <u>ORIGEN</u> | <u>SALDO</u> |
|------------------------|----------------|----------------|-----------------|
| Garnatxa negra | 168.744 | 268.412 | -99.668 |
| Carinyena | 56.895 | 125.898 | -69.003 |
| Cabernet Sauvignon | 62.247 | 80.782 | -18.535 |
| Syrah | 39.224 | 45.743 | -6.519 |
| Merlot | 27.730 | 34.415 | -6.685 |
| Garnatxa peluda | 892 | 3.901 | -3.009 |
| Cabernet franc | 7.189 | 7.189 | 0 |
| Ull de llebre | 1.600 | 1.600 | 0 |
| Pinot noir | | | 0 |
| Garnatxa blanca | 19.254 | 21.723 | -2.469 |
| Macabeu | 6.875 | 7.581 | -706 |
| Pedro Ximénez | | | 0 |
| pansal | | 1.211 | -1.211 |
| Viognier | 3.795 | 3.795 | 0 |
| Chenin | | | 0 |
| Moscatell de gra petit | | | 0 |
| PICAPOLL BLANC | | | 0 |
| Moscatell d'Alexandria | 2.900 | 2.900 | 0 |
| TOTAL | 397.345 | 605.150 | -207.805 |

BELLMUNT DEL PRIORAT:

| <u>Varietat</u> | <u>Hectàrees</u> | | <u>producció en origen</u> | <u>rendiment</u> |
|-------------------------------|------------------|------------|----------------------------|------------------|
| | T.M. | % | | |
| Garnatxa negra | 67,47 | 45,5% | 268.412 | 3.978 |
| Carinyena, | 38,90 | 26,3% | 125.898 | 3.236 |
| Cabernet Sauvignon | 21,51 | 14,5% | 80.782 | 3.756 |
| Syrah | 10,79 | 7,3% | 45.743 | 4.239 |
| Merlot | 6,71 | 4,5% | 34.415 | 5.129 |
| Garnatxa peluda | 1,28 | 0,9% | 3.901 | 3.048 |
| Cabernet Franc | 1,22 | 0,8% | 7.189 | 5.893 |
| Ull de Llebre | 0,28 | 0,2% | 1.600 | 5.714 |
| Pinot noir | 0,00 | 0,0% | | |
| Garnatxa blanca | 4,29 | 52,6% | 21.723 | 5.064 |
| Macabeu | 2,05 | 25,2% | 7.581 | 3.698 |
| Pedro Ximénez | 0,00 | 0,0% | | |
| Pansal | 0,21 | 2,6% | 1.211 | 5.767 |
| Viognier | 1,10 | 13,5% | 3.795 | 3.450 |
| Chenin | 0,00 | 0,0% | | |
| Moscatell de gra petit | 0,00 | 0,0% | | |
| Picapoll Blanc | 0,00 | 0,0% | 2.900 | |
| Moscatell d'Alexandria | 0,50 | 6,1% | | |
| TOTAL NEGRES | 148,14 | 100 | 589.663 | 3.980 |
| TOTAL BLANQUES | 8,15 | 100 | 15487 | 1.900 |
| TOTAL | 156,29 | | 605150 | 3.872 |

GRATALLOPS:

| <u>Varietat</u> | <u>DESTÍ</u> | <u>ORIGEN</u> | <u>SALDO</u> |
|-------------------------------|---------------------|----------------------|---------------------|
| | | | |
| Garnatxa negra | 730.864 | 295.220 | 435.644 |
| Carinyena | 383.949 | 157.516 | 226.433 |
| Cabernet Sauvignon | 245.479 | 113.220 | 132.259 |
| Syrah | 164.370 | 78.421 | 85.949 |
| Merlot | 119.658 | 48.307 | 71.351 |
| Garnatxa peluda | 20.604 | 12.265 | 8.339 |
| Cabernet franc | 6.026 | 359 | 5.667 |
| Ull de llebre | 11.694 | | 11.694 |
| Pinot noir | 825 | 825 | 0 |
| Garnatxa blanca | 56.519 | 27.232 | 29.287 |
| Macabeu | 29.332 | 6.795 | 22.537 |
| Pedro Ximénez | 5.496 | 2.434 | 3.062 |
| Pansal | 3.064 | | 3.064 |
| Viognier | 5.390 | 3.443 | 1.947 |
| Chenin | 600 | 600 | 0 |
| Moscatell de gra petit | | | 0 |
| PICAPOLL BLANC | | | 0 |
| Moscatell d'Alexandria | 1.520 | 731 | |
| TOTAL | 1.785.390 | 747.368 | 1.037.233 |

GRATALLOPS:

| <u>Varietat</u> | <u>hectàrees</u> | | <u>producció en origen</u> | <u>rendiment</u> |
|-------------------------------|------------------|------------|----------------------------|------------------|
| | <u>T.M.</u> | <u>%</u> | | |
| Garnatxa negra | 90,41 | 35,2% | 295.220 | 3.265 |
| Carinyena | 81,78 | 31,9% | 157.516 | 1.926 |
| Cabernet Sauvignon | 42,07 | 16,4% | 113.220 | 2.691 |
| Syrah | 29,30 | 11,4% | 78.421 | 2.676 |
| Merlot | 9,75 | 3,8% | 48.307 | 4.955 |
| Garnatxa peluda | 2,14 | 0,8% | 12.265 | 5.731 |
| Cabernet Franc | 1,00 | 0,4% | 359 | 359 |
| Ull de Llebre | 0,00 | 0,0% | | |
| Pinot noir | 0,30 | 0,1% | 825 | 2.750 |
| Garnatxa blanca | 8,45 | 59,1% | 27.232 | 3.223 |
| Macabeu | 2,48 | 17,4% | 6.795 | 2.740 |
| Pedro Ximénez | 1,57 | 11,0% | 2.434 | 1.550 |
| Pansal | 0,00 | 0,0% | | |
| Viognier | 1,26 | 8,8% | 3.443 | 2.733 |
| Chenin | 0,21 | 1,5% | 600 | 2.857 |
| Moscatell de gra petit | 0,05 | 0,3% | | |
| Picapoll Blanc | 0,13 | 0,9% | | |
| Moscatell d'Alexandria | 0,14 | 1,0% | 731 | 5.221 |
| TOTAL NEGRES | 256,75 | 100 | 740.160 | 2.883 |
| TOTAL BLANQUES | 14,29 | 100 | 7208 | 504 |
| TOTAL | 271,04 | | 747368 | 2.757 |

EL LLOAR

| <u>Varietat</u> | <u>DESTÍ</u> | <u>ORIGEN</u> | <u>SALDO</u> |
|-------------------------------|---------------|----------------|---------------|
| | | | |
| Garnatxa negra | 63.802 | 54.863 | 8.939 |
| Carinyena | 80.157 | 47.399 | 32.758 |
| Cabernet Sauvignon | 50.767 | 42.894 | 7.873 |
| Syrah | 35.551 | 32.569 | 2.982 |
| Merlot | 2.130 | 7.877 | -5.747 |
| Garnatxa peluda | | | 0 |
| Cabernet franc | | | 0 |
| Ull de llebre | | | 0 |
| Pinot noir | | | 0 |
| Garnatxa blanca | | 2.523 | -2.523 |
| Macabeu | | 7.972 | -7.972 |
| Pedro Ximénez | | 1.210 | -1.210 |
| Pansal | | | 0 |
| Viognier | | | 0 |
| Chenin | | | 0 |
| Moscatell de gra petit | | | 0 |
| PICAPOLL BLANC | | | 0 |
| Moscatell d'Alexandria | | | 0 |
| TOTAL | 232407 | 197.307 | 35.100 |

EL LLOAR:

| <u>Varietat</u> | <u>hectàrees</u> | | <u>producció en origen</u> | <u>rendiment</u> |
|-------------------------------|------------------|------------|----------------------------|------------------|
| | <u>T.M.</u> | <u>%</u> | | |
| Garnatxa negra | 20,01 | 32,7% | 54.863 | 2.742 |
| Carinyena | 20,40 | 33,4% | 47.399 | 2.323 |
| Cabernet Sauvignon | 10,35 | 16,9% | 42.894 | 4.144 |
| Syrah | 9,20 | 15,1% | 32.569 | 3.540 |
| Merlot | 1,14 | 1,9% | 3.817 | 3.348 |
| Garnatxa peluda | 0,00 | 0,0% | | |
| Cabernet Franc | 0,00 | 0,0% | | |
| Ull de llebre | 0,00 | 0,0% | | |
| Pinot noir | 0,00 | 0,0% | | |
| Garnatxa blanca | 0,84 | 22,5% | 2.523 | 3.004 |
| Macabeu | 2,56 | 68,6% | 7.972 | 3.114 |
| Pedro Ximénez | 0,33 | 8,8% | 1.210 | 3.667 |
| Pansal | 0,00 | 0,0% | | |
| Viognier | 0,00 | 0,0% | | |
| Chenin | 0,00 | 0,0% | | |
| Moscatell de gra petit | 0,00 | 0,0% | | |
| Picapoll Blanc | 0,00 | 0,0% | | |
| Moscatell d'Alexandria | 0,00 | 0,0% | | |
| TOTAL NEGRES | 61,1 | 100 | 188.125 | 3.079 |
| TOTAL BLANQUES | 3,73 | 100 | 9182 | 2.462 |
| TOTAL | 64,83 | | 197307 | 3.043 |

LA MORERA DE MONTSANT

| <u>Varietat</u> | <u>DESTÍ</u> | <u>ORIGEN</u> | <u>SALDO</u> |
|-------------------------------|---------------|----------------|----------------|
| | | | |
| Garnatxa negra | 234.467 | 296.824 | -62.357 |
| Carinyena | 24.694 | 43.785 | -19.091 |
| Cabernet Sauvignon | 78.459 | 83.615 | -5.156 |
| Syrah | 55.280 | 45.381 | 9.899 |
| Merlot | 33.496 | 29.632 | 3.864 |
| Garnatxa peluda | | | 0 |
| Cabernet franc | 5.454 | 6.631 | -1.177 |
| Ull de llebre | | | 0 |
| Pinot noir | | | 0 |
| Garnatxa blanca | 36.287 | 34.217 | 2.070 |
| Macabeu | 1.898 | 4.056 | -2.158 |
| Pedro Ximénez | 2.624 | 4.636 | -2.012 |
| Pansal | | | 0 |
| Viognier | 3.357 | 3.357 | 0 |
| Chenin | 650 | | 650 |
| Moscatell de gra petit | 1.178 | 1.178 | 0 |
| PICAPOLL BLANC | | | 0 |
| Moscatell d'Alexandria | | | 0 |
| TOTAL | 477844 | 553.312 | -75.468 |

LA MORERA DE MONTSANT

| Varietat | hectàrees | | producció en origen | rendiment |
|-------------------------------|------------------|------------|----------------------------|------------------|
| | T.M. | % | | |
| Garnatxa negra | 109,42 | 53,4% | 296.824 | 2.713 |
| Cariñena | 21,52 | 10,5% | 43.785 | 2.035 |
| Cabernet Sauvignon | 32,19 | 15,7% | 83.615 | 2.598 |
| Syrah | 22,98 | 11,2% | 45.381 | 1.975 |
| Merlot | 14,66 | 7,1% | 29.632 | 2.021 |
| Garnatxa peluda | 0,56 | 0,3% | | |
| Cabernet Franc | 3,72 | 1,8% | 6.631 | 1.783 |
| Ull de Llebre | 0,00 | 0,0% | | |
| Pinot noir | 0,00 | 0,0% | | |
| Garnatxa blanca | 11,26 | 60,8% | 34.217 | 3.039 |
| Macabeu | 2,32 | 12,5% | 4.056 | 1.748 |
| Pedro Ximénez | 2,57 | 13,9% | 4.636 | 1.804 |
| Pansal | 0,00 | 0,0% | | |
| Viognier | 0,66 | 3,6% | 3.357 | 5.086 |
| Chenin | 0,75 | 4,0% | | |
| Moscatell de gra petit | 0,97 | 5,2% | 1.178 | 1.214 |
| Picapoll Blanc | 0,00 | 0,0% | | |
| Moscatell d'Alexandria | 0,00 | 0,0% | | |
| TOTAL NEGRES | 205,05 | 100 | 505.868 | 2.467 |
| TOTAL BLANQUES | 18,53 | 100 | 47444 | 2.560 |
| TOTAL | 223,58 | | 553312 | 2.475 |

POBOLEDA

| Varietat | DESTÍ | ORIGEN | SALDO |
|-------------------------------|----------------|----------------|----------------|
| Garnatxa negra | 259.603 | 189.980 | 69.623 |
| Carinyena | 108.690 | 72.879 | 35.811 |
| Cabernet Sauvignon | 29.173 | 28.410 | 763 |
| Syrah | 33.544 | 45.521 | -11.977 |
| Merlot | 37.591 | 41.432 | -3.841 |
| Garnatxa peluda | 908 | 908 | 0 |
| Cabernet franc | 4.323 | 6.657 | -2.334 |
| Ull de llebre | | | 0 |
| Pinot noir | 534 | 534 | 0 |
| Garnatxa blanca | 11.459 | 14.160 | -2.701 |
| Macabeu | 5.992 | 3.049 | 2.943 |
| Pedro Ximénez | 5.611 | 6.415 | -804 |
| Pansal | | | 0 |
| Viognier | 135 | 135 | 0 |
| Chenin | | | 0 |
| Moscatell de gra petit | 300 | 300 | 0 |
| PICAPOLL BLANC | | | 0 |
| Moscatell d'Alexandria | 523 | 523 | |
| TOTAL | 498.386 | 410.903 | 87.483 |

POBOLEDA:

| <u>Varietat</u> | <u>hectàrees</u> | | <u>producció en origen</u> | <u>rendiment</u> |
|-------------------------------|------------------|------------|----------------------------|------------------|
| | T.M. | % | | |
| Garnatxa negra | 64,00 | 44,8% | 189.980 | 2.968 |
| Carinyena | 37,97 | 26,6% | 72.879 | 1.919 |
| Cabernet Sauvignon | 11,01 | 7,7% | 28.410 | 2.580 |
| Syrah | 15,64 | 10,9% | 45.521 | 2.911 |
| Merlot | 10,39 | 7,3% | 41.432 | 3.988 |
| Garnatxa peluda | 0,57 | 0,4% | 908 | 1.593 |
| Cabernet Franc | 3,19 | 2,2% | 6.657 | 2.087 |
| Ull de Llebre | 0,00 | 0,0% | | |
| Pinot noir | 0,09 | 0,1% | 534 | 5.933 |
| Garnatxa blanca | 4,96 | 56,1% | 14.160 | 2.855 |
| Macabeu | 1,40 | 15,8% | 3.049 | 2.178 |
| Pedro Ximénez | 1,82 | 20,6% | 6.415 | 3.525 |
| Pansal | 0,00 | 0,0% | | |
| Viognier | 0,15 | 1,7% | 135 | 900 |
| Chenin | 0,00 | 0,0% | | |
| Moscatell de gra petit | 0,20 | 2,3% | 300 | 1.500 |
| Picapoll Blanc | 0,00 | 0,0% | | |
| Moscatell d'Alexandria | 0,31 | 3,5% | 523 | 1.687 |
| TOTAL NEGRES | 142,86 | 100 | 400.481 | 2.803 |
| TOTAL BLANQUES | 8,84 | 100 | 10422 | 1.179 |
| TOTAL | 151,7 | | 410903 | 2.709 |

PORRERA

| <u>Varietat</u> | <u>DESTÍ</u> | <u>ORIGEN</u> | <u>SALDO</u> |
|------------------------|---------------|----------------|-----------------|
| Garnatxa negra | 193.614 | 281.933 | -88.319 |
| Carinyena | 164.027 | 249.282 | -85.255 |
| Cabernet Sauvignon | 81.398 | 128.362 | -46.964 |
| Syrah | 65.986 | 78.207 | -12.221 |
| Merlot | 69.191 | 63.176 | 6.015 |
| Garnatxa peluda | 1.428 | 2.428 | -1.000 |
| Cabernet franc | 200 | 200 | 0 |
| Ull de llebre | 375 | 375 | 0 |
| Pinot noir | | | 0 |
| Garnatxa blanca | 6.929 | 12.673 | -5.744 |
| Macabeu | 3.906 | 3.500 | 406 |
| Pedro Ximénez | 1.600 | | 1.600 |
| Pansal | 9.354 | 9.354 | 0 |
| Viognier | 1.687 | 1.450 | 237 |
| Chenin | | | 0 |
| Moscatell de gra petit | | | 0 |
| PICAPOLL BLANC | 3.650 | 3.650 | 0 |
| Moscatell d'Alexandria | | | 0 |
| TOTAL | 603345 | 834.590 | -231.245 |

PORRERA:

| <u>Varietat</u> | <u>hectàrees</u> | | <u>producció en origen</u> | <u>rendiment</u> |
|-------------------------------|------------------|------------|----------------------------|------------------|
| | <u>T.M.</u> | <u>%</u> | | |
| Garnatxa negra | 122,49 | 32,4% | 281.933 | 2.302 |
| Carinyena | 114,62 | 30,3% | 249.282 | 2.175 |
| Cabernet Sauvignon | 52,87 | 14,0% | 128.362 | 2.428 |
| Syrah | 60,53 | 16,0% | 78.207 | 1.292 |
| Merlot | 25,70 | 6,8% | 63.176 | 2.458 |
| Garnatxa peluda | 1,40 | 0,4% | 2.428 | 1.734 |
| Cabernet franc | 0,06 | 0,0% | 200 | 3.333 |
| Ull de llebre | 0,06 | 0,0% | 375 | 5.823 |
| Pinot noir | 0,00 | 0,0% | | |
| Garnatxa blanca | 2,37 | 33,3% | 12.673 | 5.347 |
| Macabeu | 1,43 | 20,1% | 3.500 | 2.448 |
| Pedro Ximénez | 0,00 | 0,0% | | |
| Pansal | 1,66 | 23,3% | 9.354 | 5.651 |
| Viognier | 0,69 | 9,7% | 1.450 | 2.101 |
| Chenin | 0,00 | 0,0% | | |
| Moscatell de gra petit | 0,00 | 0,0% | | |
| Picapoll Blanc | 0,65 | 9,1% | 3.650 | 5.615 |
| Moscatell d'Alexandria | 0,32 | 4,5% | | |
| TOTAL NEGRES | 377,736 | 100 | 816.636 | 2.162 |
| TOTAL BLANQUES | 7,1152 | 100 | 17954 | 2.523 |
| TOTAL | 384,8512 | | 834590 | 2.169 |

TORROJA DEL PRIORAT:

| Varietat | DESTÍ | ORIGEN | SALDO |
|-------------------------------|----------------|----------------|-----------------|
| Garnatxa negra | 54.140 | 126.327 | -72.187 |
| Carinyena | 54.877 | 84.828 | -29.951 |
| Cabernet Sauvignon | 17.669 | 35.645 | -17.976 |
| Syrah | 17.615 | 28.275 | -10.660 |
| Merlot | 2.885 | 21.794 | -18.909 |
| Garnatxa peluda | | | 0 |
| Cabernet franc | | | 0 |
| Ull de llebre | | 11.694 | -11.694 |
| Pinot noir | | | 0 |
| Garnatxa blanca | 2.643 | 5.545 | -2.902 |
| Macabeu | 3.859 | 7.864 | -4.005 |
| Pedro Ximénez | 1.883 | 1.822 | 61 |
| Pansal | | 1.853 | -1.853 |
| Viognier | | | 0 |
| Chenin | | | 0 |
| Moscatell de gra petit | | | 0 |
| PICAPOLL BLANC | | | 0 |
| Moscatell d'Alexandria | | 789 | -789 |
| TOTAL | 155.571 | 326.436 | -170.865 |

TORROJA DEL PRIORAT:

| <u>Varietat</u> | <u>hectàrees</u> | | <u>producció en origen</u> | <u>rendiment</u> |
|------------------------|------------------|------------|----------------------------|------------------|
| | <u>T.M.</u> | <u>%</u> | | |
| Garnatxa negra | 46,78 | 34,9% | 126.327 | 2700 |
| Cariñena | 48,22 | 35,9% | 84.828 | 1.759 |
| Cabernet Sauvignon | 17,58 | 13,1% | 35.645 | 2.028 |
| Syrah | 11,48 | 8,5% | 28.275 | 2.463 |
| Merlot | 7,84 | 5,8% | 21.794 | 2.780 |
| Garnatxa peluda | 0,00 | 0,0% | | |
| Cabernet Franc | 0,00 | 0,0% | | |
| Ull de llebre | 2,31 | 33,6% | 11.694 | 5.062 |
| Pinot noir | 0,00 | 0,0% | | |
| Garnatxa blanca | 2,73 | 39,7% | 5.545 | 2.031 |
| Macabeu | 3,07 | 44,6% | 7.864 | 2.562 |
| Pedro Ximénez | 0,53 | 7,7% | 1.822 | 3.438 |
| Pansal | 0,31 | 3,1% | 1.853 | 5.977 |
| Viognier | 0,00 | 0,0% | | |
| Chenin | 0,08 | 1,2% | | |
| Moscatell de gra petit | 0,00 | 0,0% | | |
| Picapoll Blanc | 0,00 | 0,0% | | |
| Moscatell d'Alexandria | 0,26 | 3,8% | 789 | 3.035 |
| TOTAL NEGRES | 134,31 | 100 | 314.108 | 2.339 |
| TOTAL BLANQUES | 6,88 | 100 | 12328 | 1.791 |
| TOTAL | 141,1945 | | 326436 | 2.312 |

LA VILELLA ALTA:

| Varietat | DESTÍ | ORIGEN | SALDO |
|-------------------------------|---------------|----------------|----------------|
| | | | |
| Garnatxa negra | 52.849 | 65.511 | -12.662 |
| Carinyena | 27.714 | 42.674 | -14.960 |
| Cabernet Sauvignon | 13.871 | 7.894 | 5.977 |
| Syrah | 7.021 | 7.386 | -365 |
| Merlot | 5.731 | 2.118 | 3.613 |
| Garnatxa peluda | | 3.310 | -3.310 |
| Cabernet franc | | | 0 |
| Ull de llebre | | | 0 |
| Pinot noir | | | 0 |
| Garnatxa blanca | 4.746 | 4.862 | -116 |
| Macabeu | 1.326 | 616 | 710 |
| Pedro Ximénez | 2.470 | 309 | 2.161 |
| Pansal | | | 0 |
| Viognier | | | 0 |
| Chenin | | | 0 |
| Moscatell de gra petit | | | 0 |
| PICAPOLL BLANC | | | 0 |
| Moscatell d'Alexandria | | | 0 |
| TOTAL | 115728 | 134.680 | -18.952 |

LA VILELLA ALTA:

| <u>Varietat</u> | <u>hectàrees</u> | | <u>producció en origen</u> | <u>rendiment</u> |
|-------------------------------|------------------|------------|----------------------------|------------------|
| | T.M. | % | | |
| Garnatxa negra | 22,62 | 38,7% | 65.511 | 2.896 |
| Carinyena | 27,43 | 47,0% | 42.674 | 1.556 |
| Cabernet Sauvignon | 3,78 | 6,5% | 7.894 | 2.088 |
| Syrah | 3,47 | 5,9% | 7.386 | 2.129 |
| Merlot | 1,09 | 1,9% | 2.118 | 1.943 |
| Garnatxa peluda | 0,00 | 0,0% | 3.310 | |
| Cabernet Franc | 0,00 | 0,0% | | |
| Ull de llebre | 0,00 | 0,0% | | |
| Pinot noir | 0,00 | 0,0% | | |
| Garnatxa blanca | 2,42 | 80,4% | 616 | 255 |
| Macabeu | 0,53 | 17,6% | 309 | 583 |
| Pedro Ximénez | 0,06 | 2,0% | | |
| Pansal | 0,00 | 0,0% | | |
| Viognier | 0,00 | 0,0% | | |
| Chenin | 0,00 | 0,0% | | |
| Moscatell de gra petit | 0,00 | 0,0% | | |
| Picapoll Blanc | 0,00 | 0,0% | | |
| Moscatell d'Alexandria | 0,00 | 0,0% | | |
| TOTAL NEGRES | 58,39 | 100 | 128.893 | 2.207 |
| TOTAL BLANQUES | 3,01 | 100 | 925 | 307 |
| TOTAL | 61,4 | | 129818 | 2.114 |

LA VILELLA BAIXA:

| Varietat | DESTÍ | ORIGEN | SALDO |
|-------------------------------|---------------|----------------|-----------------|
| Garnatxa negra | 13.836 | 54.350 | -40.514 |
| Cariñena | 13.260 | 57.618 | -44.358 |
| Cabernet Sauvignon | 2.454 | 17.089 | -14.635 |
| Syrah | 828 | 11.905 | -11.077 |
| Merlot | | 6.236 | -6.236 |
| Garnatxa peluda | | 1.020 | -1.020 |
| Cabernet franc | | | 0 |
| Ull de llebre | 1.120 | 1.120 | 0 |
| Pinot noir | | | 0 |
| Garnatxa blanca | 9.230 | 14.940 | -5.710 |
| Macabeu | 2.260 | 11.277 | -9.017 |
| Pedro Ximénez | | 1.159 | -1.159 |
| Pansal | | | 0 |
| Viognier | | | 0 |
| Chenin | | | 0 |
| Moscatell de gra petit | | | 0 |
| PICAPOLL BLANC | | | 0 |
| Moscatell d'Alexandria | | | 0 |
| TOTAL | 42.988 | 176.714 | -133.726 |

LA VILELLA BAIXA:

| <u>Varietat</u> | <u>hectàrees</u> | | <u>producció en origen</u> | <u>rendiment</u> |
|-------------------------------|--------------------|-----------------|----------------------------|------------------|
| | <u>T.M.</u> | <u>%</u> | | |
| Garnatxa negra | 16,88 | 32,3% | 54.350 | 3.220 |
| Carinyena | 25,61 | 49,1% | 57.618 | 2.250 |
| Cabernet Sauvignon | 4,13 | 7,9% | 17.089 | 4.138 |
| Syrah | 2,68 | 5,1% | 11.905 | 4.442 |
| Merlot | 1,66 | 3,2% | 6.236 | 3.757 |
| Garnatxa peluda | 0,20 | 0,4% | 1.020 | 5.100 |
| Cabernet Franc | 0,75 | 1,4% | | |
| Ull de Llebre | 0,28 | 0,5% | 1.120 | 4.000 |
| Pinot noir | 0,00 | 0,0% | | |
| Garnatxa blanca | 3,42 | 50,4% | 14.940 | 4.368 |
| Macabeu | 3,07 | 45,2% | 11.277 | 3.673 |
| Pedro Ximénez | 0,22 | 2,7% | 1.159 | 5.268 |
| Pansal | 0,00 | 0,0% | | |
| Viognier | 0,00 | 0,0% | | |
| Chenin | 0,00 | 0,0% | | |
| Moscatell de gra petit | 0,00 | 0,0% | | |
| Picapoll Blanc | 0,00 | 0,0% | | |
| Moscatell d'Alexandria | 0,12 | 1,8% | | |
| TOTAL NEGRES | 52,19 | 100 | 164.278 | 3.148 |
| TOTAL BLANQUES | 6,79 | 100 | 12436 | 1.832 |
| TOTAL | 58,98 | | 176714 | 2.996 |

TERME MUNICIPAL DE FALSET:

| <u>Varietat</u> | <u>DESTÍ</u> | <u>ORIGEN</u> | <u>SALDO</u> |
|------------------------|----------------|----------------|-----------------|
| Garnatxa negra | 47.366 | 167.711 | -120.345 |
| Carinyena | 25.186 | 56.004 | -30.818 |
| Cabernet Sauvignon | 37.519 | 83.998 | -46.479 |
| Syrah | 19.749 | 63.445 | -43.696 |
| Merlot | 20.350 | 69.836 | -49.486 |
| Garnatxa peluda | 2.000 | 2.000 | 0 |
| Cabernet franc | | | 0 |
| Ull de llebre | | | 0 |
| Pinot noir | | | 0 |
| Garnatxa blanca | 312 | 5.335 | -5.023 |
| Macabeu | | 815 | -815 |
| Pedro Ximénez | | | 0 |
| Pansal | | | 0 |
| Viognier | 1.450 | 1.687 | -237 |
| Chenin | | | 0 |
| Moscatell de gra petit | | | 0 |
| PICAPOLL BLANC | 271 | | 271 |
| Moscatell d'Alexandria | | | 0 |
| TOTAL | 154.203 | 450.831 | -296.628 |

TERME MUNICIPAL DE FALSET:

| <u>Varietat</u> | <u>hectàrees</u> | | <u>producció en origen</u> | <u>rendiment</u> |
|------------------------------|------------------|------------|----------------------------|------------------|
| | <u>T.M.</u> | <u>%</u> | | |
| Garnatxa negra | 63,91 | 40,2% | 167.711 | 2.624 |
| Carinyena | 24,87 | 15,7% | 56.004 | 2.252 |
| Cabernet Sauvignon | 25,36 | 16,0% | 83.998 | 3.312 |
| Syrah | 27,48 | 17,3% | 63.445 | 2.309 |
| Merlot | 16,01 | 10,1% | 69.836 | 4.362 |
| Garnatxa peluda | 0,52 | 0,3% | 2.000 | 3.846 |
| Cabernet franc | 0,10 | 0,1% | | |
| Ull de llebre | 0,59 | 0,4% | | |
| Pinot noir | 0,00 | 0,0% | | |
| Garnatxa blanca | 3,30 | 52,5% | 5.335 | 1.617 |
| Macabeu | 1,60 | 25,5% | 815 | 509 |
| Pedro Ximénez | 0,60 | 9,6% | | |
| Pansal | 0,00 | 0,0% | | |
| Viognier | 0,66 | 10,5% | 1.687 | 2.556 |
| Chenin | 0,00 | 0,0% | | |
| Moscateu de gra petit | 0,00 | 0,0% | | |
| Picapoll Blanc | 0,00 | 0,0% | | |
| Moscateu d'Alexandria | 0,12 | 1,9% | | |
| TOTAL NEGRES | 158,837 | 100 | 448.329 | 2.823 |
| TOTAL BLANQUES | 6,28 | 100 | 2502 | 398 |
| TOTAL | 165,117 | | 450831 | 2.730 |

TERME MUNICIPAL DEL MOLAR:

| <u>Varietat</u> | <u>DESTÍ</u> | <u>ORIGEN</u> | <u>SALDO</u> |
|------------------------------|----------------|----------------|----------------|
| Garnatxa negra | 293.460 | 312.535 | -19.075 |
| Carinyena | 92.435 | 94.001 | -1.566 |
| Cabernet Sauvignon | 93.959 | 91.086 | 2.873 |
| Syrah | 95.188 | 97.503 | -2.315 |
| Merlot | 54.264 | 48.203 | 6.061 |
| Garnatxa peluda | 14.530 | 14.530 | 0 |
| Cabernet franc | | 2.156 | -2.156 |
| Ull de llebre | 23.490 | 23.490 | 0 |
| Pinot noir | | | 0 |
| Garnatxa blanca | 1.390 | 5.559 | -4.169 |
| Macabeu | | 1.923 | -1.923 |
| Pedro Ximénez | 13.212 | 14.911 | -1.699 |
| Pansal | | | 0 |
| Viognier | | 1.947 | -1.947 |
| Chenin | | | 0 |
| Moscateu de gra petit | 510 | 510 | 0 |
| PICAPOLL BLANC | | | 0 |
| Moscateu d'Alexandria | | | 0 |
| TOTAL | 682.438 | 708.354 | -25.916 |

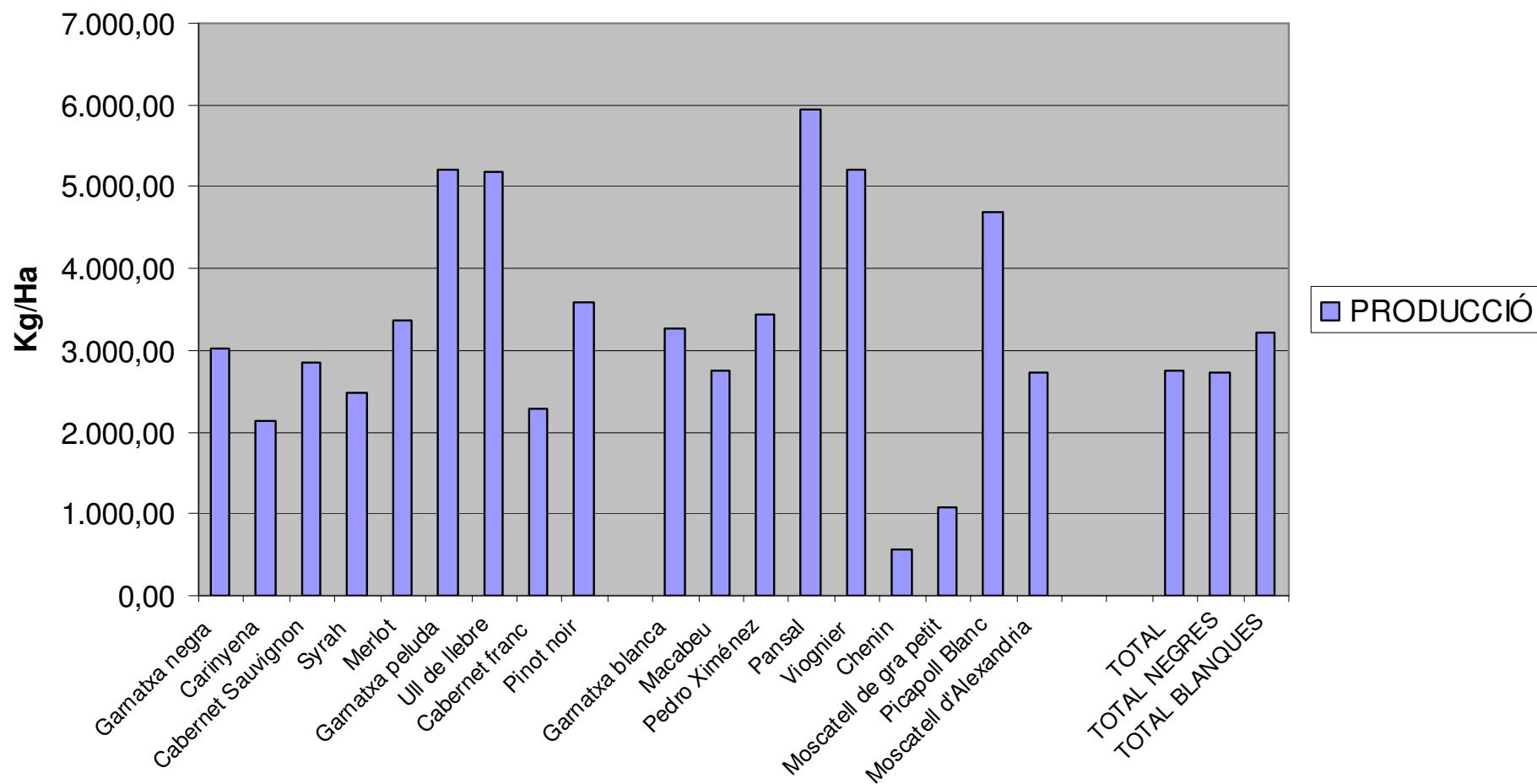
TERME MUNICIPAL DEL MOLAR:

| <u>Varietat</u> | <u>hectàrees</u> | | <u>producció en origen</u> | <u>rendiment</u> |
|-------------------------------|------------------|------------|----------------------------|------------------|
| | <u>T.M.</u> | <u>%</u> | | |
| Garnatxa negra | 71,57 | 38,3% | 312.535 | 4.367 |
| Carinyena | 40,43 | 21,6% | 94.001 | 2.325 |
| Cabernet Sauvignon | 31,25 | 16,7% | 91.086 | 2.915 |
| Syrah | 20,52 | 11,0% | 97.503 | 4.752 |
| Merlot | 15,66 | 8,4% | 51.765 | 3.305 |
| Garnatxa peluda | 3,32 | 1,8% | 14.530 | 4.377 |
| Cabernet Franc | 0,39 | 0,2% | 2.156 | 5.600 |
| Ull de Llebre | 4,01 | 2,1% | 23.490 | 5.857 |
| Pinot noir | 0,00 | 0,0% | | |
| Garnatxa blanca | 1,39 | 24,0% | 5.559 | 3.999 |
| Macabeu | 0,75 | 12,9% | 1.923 | 2.564 |
| Pedro Ximénez | 2,91 | 50,2% | 14.911 | 5.124 |
| Pansal | 0,00 | 0,0% | | |
| Viognier | 0,64 | 11,0% | 1.947 | 3.042 |
| Chenin | 0,00 | 0,0% | | |
| Moscatell de gra petit | 0,11 | 1,9% | 510 | 4.636 |
| Picapoll Blanc | 0,00 | 0,0% | | |
| Moscatell d'Alexandria | 0,00 | 0,0% | | |
| TOTAL NEGRES | 187,145 | 100 | 689.063 | 3.682 |
| TOTAL BLANQUES | 5,8 | 100 | 19291 | 3.326 |
| TOTAL | 192,945 | | 708354 | 3.671 |

RENDIMENTS MITJANS PER VARIETAT. COLLITA 2011:

| | TOTAL Kg | Superfície | Rendiment mig |
|-------------------------------|------------------|-------------------|----------------------|
| Garnatxa negra | 2.113.666 | 705,39 | 2.996,45 |
| Carinyena | 1.031.884 | 475,65 | 2.169,42 |
| Cabernet Sauvignon | 712.995 | 256,37 | 2.781,12 |
| Syrah | 534.356 | 219,73 | 2.431,88 |
| Merlot | 373.026 | 107,96 | 3.455,22 |
| Garnatxa peluda | 40.362 | 7,36 | 5.483,97 |
| Ull de llebre | 38.279 | 7,44 | 5.145,03 |
| Cabernet franc | 23.192 | 10,52 | 2.204,56 |
| Pinot noir | 1.359 | 0,43 | 3.160,47 |
| | | | |
| Garnatxa blanca | 148.769 | 46,25 | 3.216,63 |
| Macabeu | 55.448 | 20,27 | 2.735,47 |
| Pedro Ximénez | 32.896 | 8,92 | 3.687,89 |
| Pansal | 12.418 | 2,07 | 5.999,03 |
| Viognier | 15.814 | 4,41 | 3.585,94 |
| Chenin | 600 | 1,11 | 540,54 |
| Moscatell de gra petit | 1.988 | 0,85 | 2.338,82 |
| Picapoll Blanc | 3.650 | 0,78 | 4.679,49 |
| Moscatell d'Alexandria | 4.943 | 1,64 | 3.014,02 |
| | | | |
| | | | |
| TOTAL | 5.145.645 | 1877,15 | 2.741,20 |
| TOTAL NEGRES | 4.869.119 | 1790,85 | 2.718,89 |
| TOTAL BLANQUES | 276.526 | 86,3 | 3.204,24 |

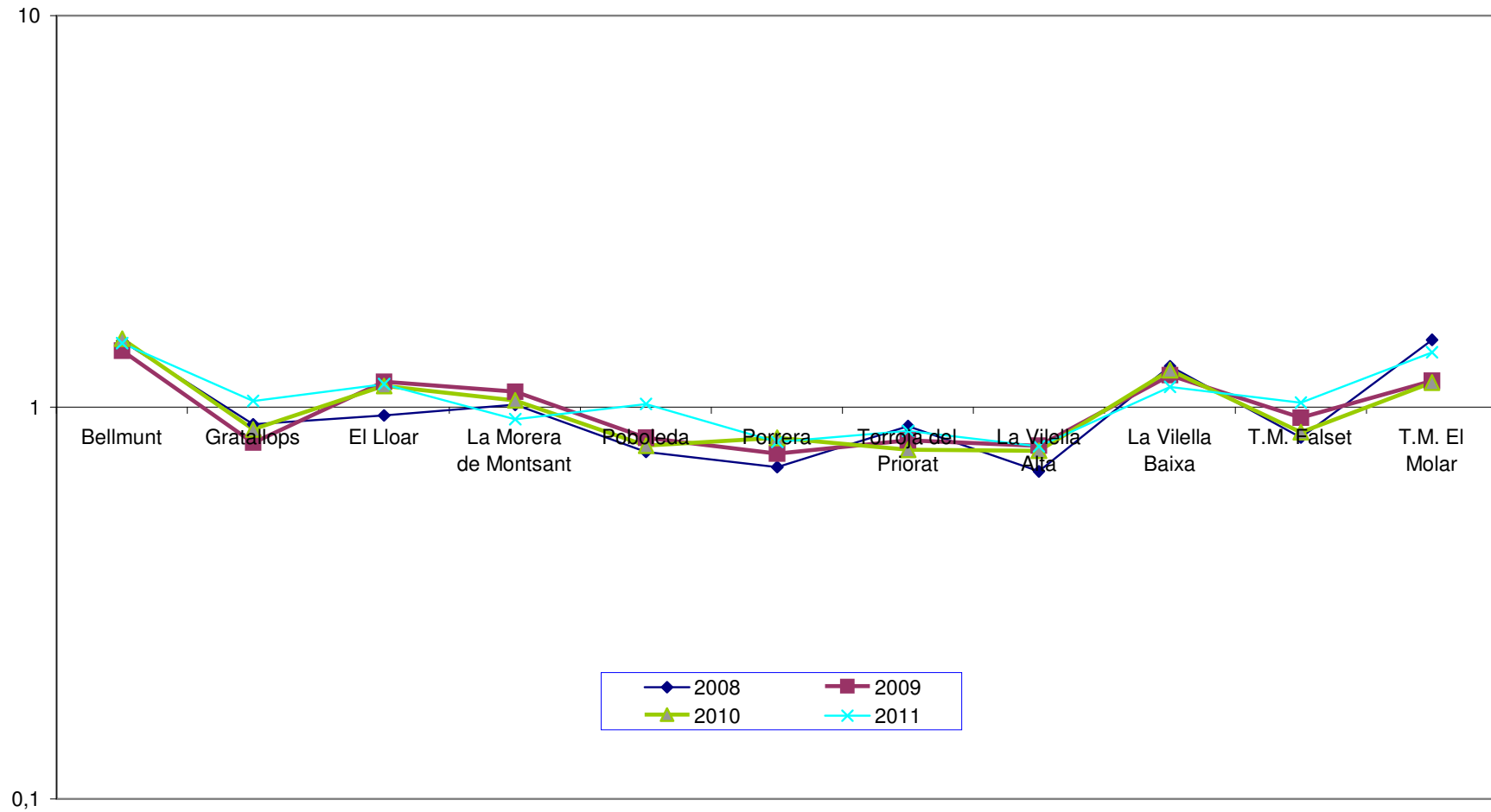
RENDIMENTS MITJANS PER VARIETATS 2011



COMPARATIVA DE L'EVOLUCIÓ DELS RENDIMENTS PER POBLES:

| <u>Poble</u> | <u>Rendiment MIG 2008</u> | <u>% Rendiment sobre la mitjana 2008</u> | <u>Rendiment MIG 2009</u> | <u>% Rendiment sobre la mitjana 2009</u> | <u>Rendiment MIG 2010</u> | <u>% Rendiment sobre la mitjana 2010</u> | <u>Rendiment MIG 2011</u> | <u>% Rendiment sobre la mitjana 2011</u> |
|------------------------------------|-------------------------------|--|-------------------------------|--|-------------------------------|--|-------------------------------|--|
| Bellmunt del Priorat | 4117 | 148% | 3.754 | 139% | 3.975 | 150% | 3.872 | 146% |
| Gratallops | 2523 | 90% | 2.186 | 81% | 2.332 | 88% | 2.757 | 104% |
| El Lloar | 2660 | 95% | 3.128 | 116% | 3.015 | 113% | 3.043 | 115% |
| La Morera de Montsant | 2830 | 101% | 2.950 | 110% | 2.768 | 104% | 2.475 | 93% |
| Poboleda | 2147 | 77% | 2.251 | 84% | 2.121 | 80% | 2.709 | 102% |
| Porrera | 1964 | 70% | 2.051 | 76% | 2.219 | 84% | 2.169 | 82% |
| Torroja del Priorat | 2499 | 90% | 2.216 | 82% | 2.071 | 78% | 2.311 | 87% |
| La Vilella Alta | 1915 | 69% | 2.147 | 80% | 2.057 | 77% | 2.114 | 80% |
| La Vilella Baixa | 3552 | 127% | 3.252 | 121% | 3.305 | 124% | 2.996 | 113% |
| T.M. Falset | 2336 | 84% | 2.532 | 94% | 2.294 | 86% | 2.730 | 103% |
| T.M. El Molar | 4147 | 149% | 3.143 | 117% | 3.070 | 116% | 3.671 | 138% |
| MITJANA ENTRE VARIETATS | 2790 | 100% | 2.692 | 100% | 2.657 | 100% | 2.804 | 106% |

Rendiments mitjans per pobles collites 2008 / 2009/ 2010/ 2011



COMPARATIVA DE L'EDAT DE LES VINYES PER POBLES:

| POBLE | <u>vinya jove</u> | | <u>vinya adulta</u> | | <u>vinya vella</u> | | <u>vinya molt vella</u> | | TOTAL |
|-----------------------|-------------------|-----|---------------------|-----|--------------------|-----|-------------------------|-----|-----------------|
| Bellmunt | 25,69 | 12% | 115,59 | 55% | 41,2 | 20% | 25,98 | 12% | 208,46 |
| Gratallops | 83,2 | 29% | 89,99 | 32% | 94 | 33% | 15,97 | 6% | 283,16 |
| El Lloar | 30,16 | 24% | 66,21 | 52% | 17,86 | 14% | 14,09 | 11% | 128,32 |
| La Morera de Montsant | 21,4 | 31% | 33,36 | 48% | 13,57 | 19% | 1,32 | 2% | 69,65 |
| Poboleda | 74,85 | 33% | 92,2 | 40% | 45,69 | 20% | 15,08 | 7% | 227,82 |
| Porrera | 100,51 | 26% | 205,55 | 52% | 22,01 | 6% | 64,35 | 16% | 392,42 |
| Scala Dei | 19,69 | 20% | 27,56 | 28% | 49,17 | 51% | 0,494 | 1% | 96,914 |
| Torroja del Priorat | 39,87 | 27% | 58,54 | 40% | 25,11 | 17% | 22,58 | 15% | 146,1 |
| La Vilella Alta | 24,18 | 28% | 31,18 | 36% | 14,97 | 17% | 16,08 | 19% | 86,41 |
| La Vilella Baixa | 8,03 | 11% | 20,41 | 27% | 27,46 | 36% | 20,19 | 27% | 76,09 |
| Masos de Falset | 11,51 | 22% | 31,1 | 60% | 6,17 | 12% | 3,12 | 6% | 51,9 |
| Solanes de El Molar | 17,67 | 15% | 81,54 | 68% | 17,93 | 15% | 2,48 | 2% | 119,62 |
| TOTAL | 456,76 | | 853,23 | | 375,14 | | 201,734 | | 1886,864 |

| EDAT DE LA VINYA | GRUP | ANY DE PLANTACIÓ |
|-----------------------------------|------------|------------------|
| De 3 a 8 anys (ambdós inclosos) | JOVE | 2003-2008 |
| De 9 a 20 anys (ambdós inclosos) | ADULTA | 1991-2002 |
| De 21 a 60 anys (ambdós inclosos) | VELLA | 1951-1990 |
| Més de 60 anys | MOLT VELLA | anterior a 1950 |

COMPOSICIÓ DE LA SUPERFICIE DE VINYA SEGONS ANTIGUITAT DE LA VINYA:

