



# **INFORME DE VEREMA 2014**

Desembre del 2014



## **ÍNDEX:**

- 1- Introducció**
- 2- Antecedents climatològics**
- 3- Fenologia**
- 4- Incidències**
- 5- Sanitat**
- 6- Dades de collita: quantitat i qualitat**
- 7- Calendari de verema**
- 8- Controls a vinyes i cellers**
- 9- Aforaments**
- 10- Dades generals collita**
- 11- Evolució d'hectàrees, producció i rendiment**
- 12- Produccions en origen i destí per pobles i varietat**
- 13- Rendiments mitjans per varietat, collita**
- 14- Comparativa de l'evolució dels rendiments per pobles**
- 15- Comparativa de l'edat de les vinyes per pobles**

## 1. INTRODUCCIÓ:

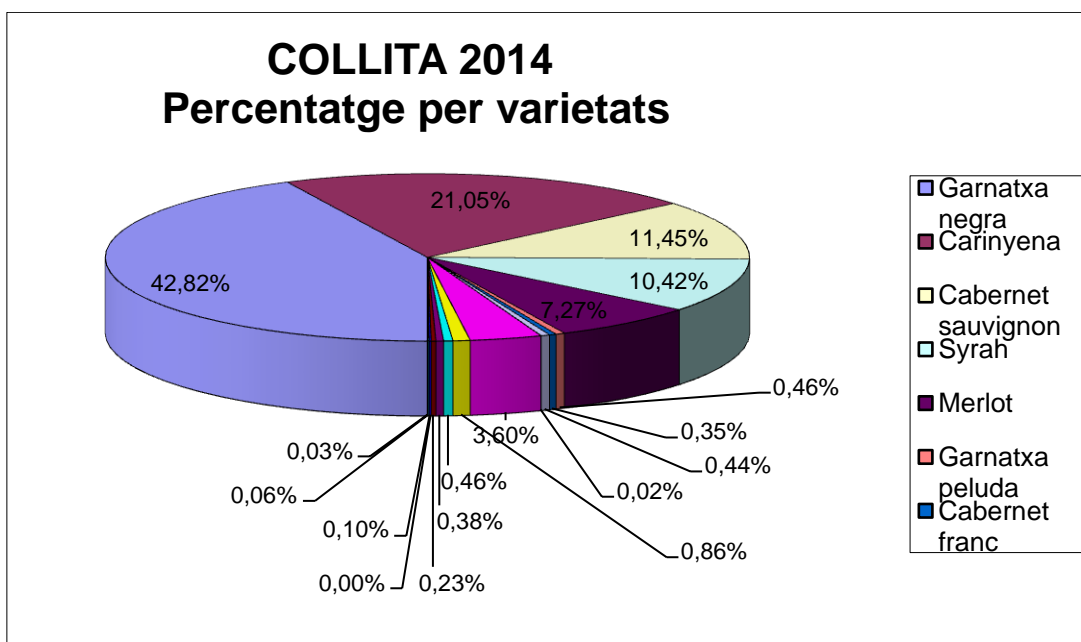
Una vegada fet el tancament de la verema 2014 s'ha complert la previsió inicial i pràcticament s'ha arribat als 6 milions de quilos. Es constata el predomini de les varietats negres recomanades (garnatxa negra i carinyena), que sumen gairebé un 65% del total de la collita. Per altra banda destaca un petit augment de les varietats blanques, principalment garnatxa blanca, que representen un 6% del total. A la contraportada del butlletí podreu veure el desglossament de quilos per varietats.

Aquest 2014, ha estat un any destacable per l'abundància de pluja i les temperatures suaus durant l'època de la maduració, cosa que ha evitat un estrès hídric a les plantes. D'altra banda, no hi ha hagut oscil·lacions fortes de temperatura, fet que ha propiciat una maduració lenta i progressiva.

Tot i no ser un any amb forta incidència de plagues cal destacar una primavera favorable al desenvolupament de fongs com la cendrosa i el míldiu. Malgrat això, i gràcies als tractaments addicionals als habituals, es va entrar a l'època de maduració amb un bon estat sanitari.

La climatologia adversa de començaments de tardor, protagonitzada per un llarg episodi de pluges i humitats relatives altes i permanents, va provocar un augment de la mida i el pes de les baies originant focus de podridura en aquelles varietats més sensibles i en finques menys airejades. Tot això va comportar una acceleració a l'última etapa de verema, sense respectar l'ordre habitual de les varietats segons la durada del seu cicle vegetatiu i una disminució de la producció.

Amb les primeres apreciacions dels vins d'aquesta anyada s'intueixen que seran més frescos i afruitats que en anyades anteriors, amb un major equilibri entre grau alcohòlic i acidesa.

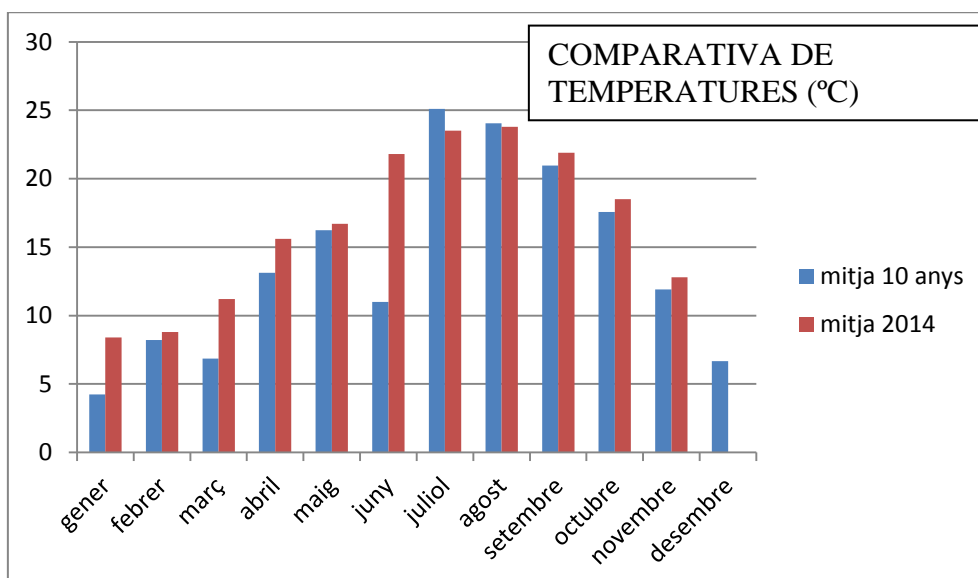
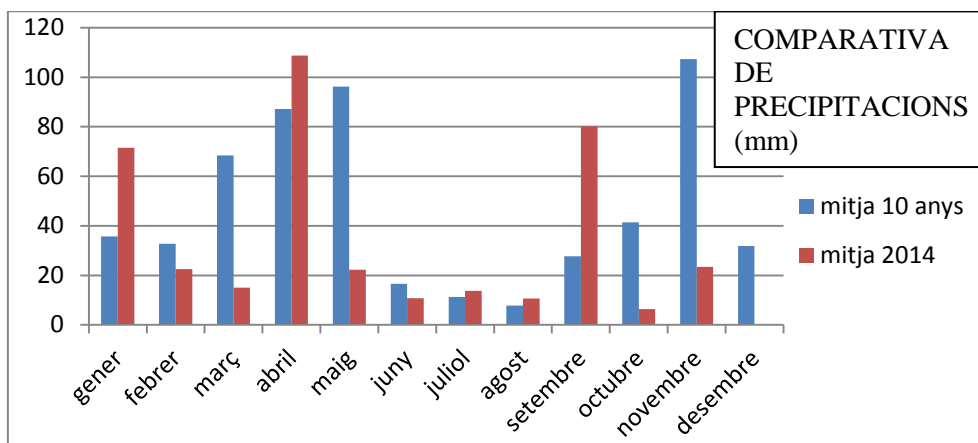


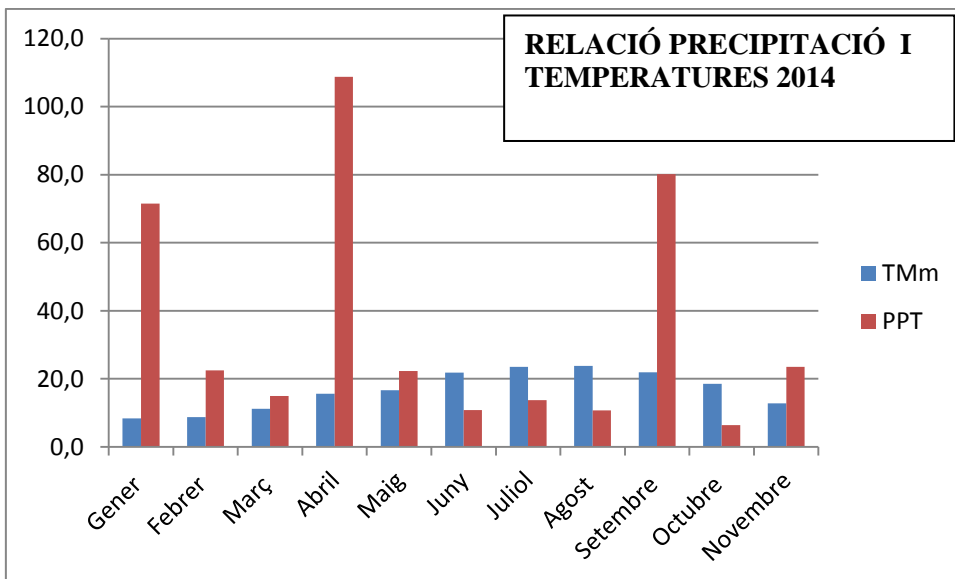
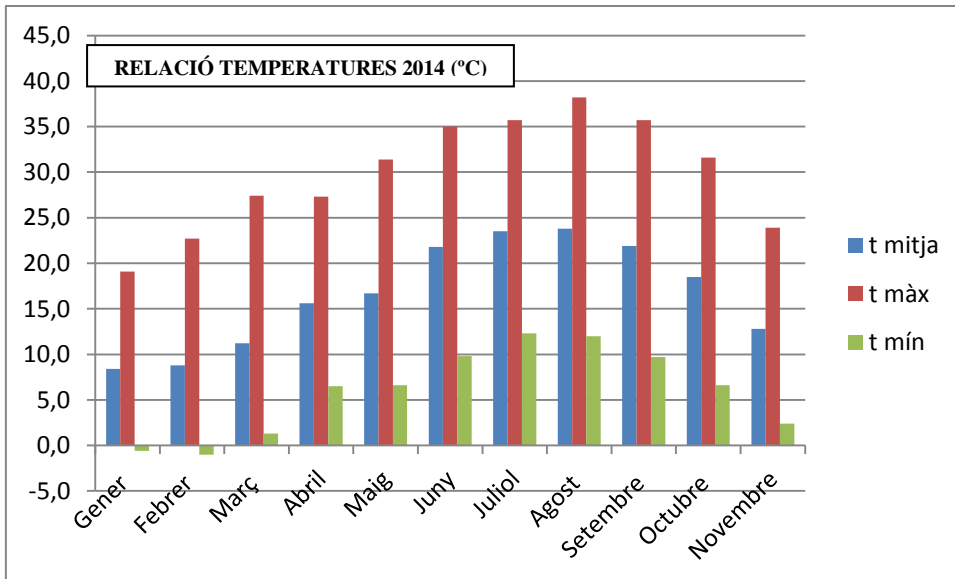
## 2. ANTECEDENTS CLIMATOLÒGICS:

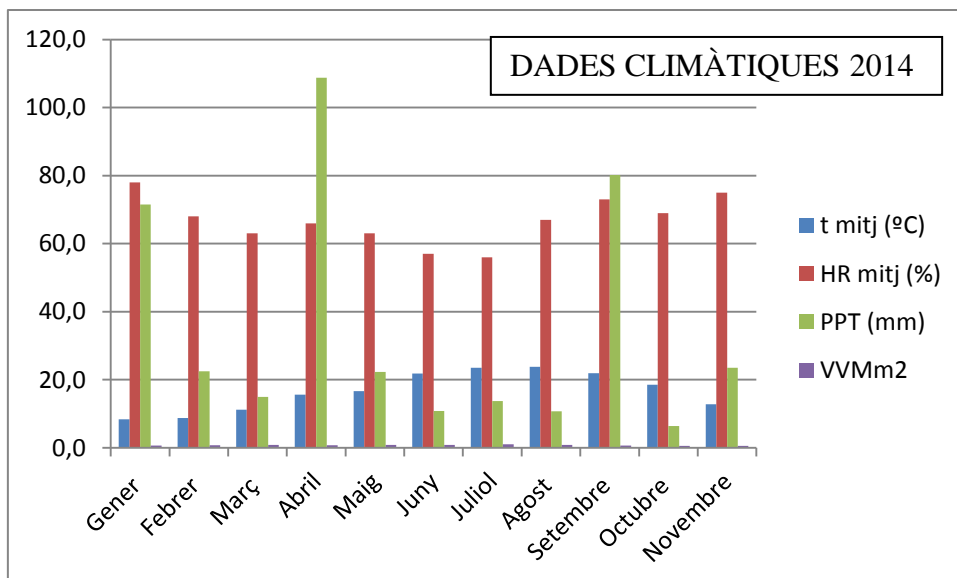
Climàticament, aquest 2014 ha estat a grans trets de temperatures suaus i moderat en pluges, exceptuant un mes en cada estació de l'any que ha superat en creix la mitjana dels últims deu anys, (gener, abril i setembre), i d'un estiu com és habitual a la DOQ de baixa pluviometria, essent la més baixa de 10,7 mm.

El mes menys plujós ha estat el juny, sense preocupació degut a la forta pluja del mes d'abril, deixant reserves suficients, i coincidint aquest en el mes més plujós.

Les fortes pluges durant el final de la maduració de les varietats de cicle més llarg, al setembre, coincideix també amb un dels mesos amb menys vent i més calor, donant així l'alerta als viticultors, i cellerers de la zona. Tot i això, a finals de Setembre i Octubre hi ha temperatures més suaus, més vent i menys pluges, deixant així poder realitzar una correcta maduració:







Quadre comparatiu de pluviometria i temperatures mitjanes:

PLUVIOMETRIA	LITRES ANUALS	MITJANA PARCIAL ( gen.- nov. )
2014		385,4 L
MITJANA (ÚLTIMS 10 ANYS)	564,18 L	532,39 L

TEMPERATURA	MITJANA ANUAL	MITJANA PARCIAL ( gener - nov. )
2014		16,64 °C
MITJANA(ÚLTIMS 10 ANYS)	13,82°C	14,74°C

Aquest any s'ha acumulat una mitjana parcial amb 385,4 litres des del gener fins al novembre ( ambdós inclosos ) i amb una primavera calorosa, tot i que la vinya no ha mostrat estrès hídric, durant el període d'estiu ha plogut per sobre de la mitjana dels últims 10 anys, i cal accentuar el període de la segona quinzena de setembre amb les pluges i les temperatures on han estat elevades.

La humitat relativa ha estat superior a l'habitual i els períodes ventosos han estat de menys intensitat.

Pel que fa a les temperatures mitjanes durant el 2014 varen ser dins els paràmetres habituals, en excepció dels mesos de juny i setembre calorosos i plujosos respectivament:

<b>Mes</b>	<b>t mitj (°C)</b>	<b>HR mitj (%)</b>	<b>PPT (mm)</b>	<b>VVMm2</b>
Gener	8,4	78	71,5	0,7
Febrer	8,8	68	22,5	0,8
Març	11,2	63	15,0	0,9
Abril	15,6	66	108,8	0,8
Maig	16,7	63	22,3	0,9
Juny	21,8	57	10,8	0,9
Juliol	23,5	56	13,7	1,0
Agost	23,8	67	10,7	0,9
Setembre	21,9	73	80,2	0,7
Octubre	18,5	69	6,4	0,6
Novembre	12,8	75	23,5	0,6



### 3. FENOLOGIA:

Pel que fa als estadis fenològics, i com ja es va marcant habitualment, hi ha una considerable diferenciació depenent de les zones, en el quadre següent s'observa la fenologia en funció de la zona:

<b>garnatxa</b>	<b>Bell.</b>	<b>Escal.</b>	<b>Grat.</b>	<b>Lloar</b>	<b>Masos de F.</b>	<b>La More.</b>	<b>Pobo.</b>	<b>Porr.</b>	<b>Solanes del M.</b>	<b>Torr.</b>	<b>Vil.A.</b>	<b>Vil.B.</b>
<b>Brotada</b>	1/04	9/04	3/04	31/03	3/04	8/04	7/04	11/04	7/04	7/04	5/04	4/03
<b>Floració</b>	16/05	27/05	22/05	19/05	27/05	12/05	27/05	27/05	16/05	22/05	22/05	22/05
<b>Verol</b>	24/07	12/08	25/07	24/07	1/08	19/08	30/07	5/08	24/07	25/07	28/07	25/07

<b>carinyena</b>	<b>Bell.</b>	<b>Escal.</b>	<b>Grat.</b>	<b>Lloar</b>	<b>Masos de F.</b>	<b>Pobo.</b>	<b>Porr.</b>	<b>Solanes del M.</b>	<b>Torr.</b>	<b>Vil.A.</b>	<b>Vil.B.</b>
<b>Brotada</b>	3/04	7/04	31/03	26/03	3/04	11/04	11/04	3/04	7/04	7/04	5/04
<b>Floració</b>	16/05	20/05	30/05	19/05	27/05	23/05	23/05	16/05	22/05	27/05	27/05
<b>Verol</b>	24/07	8/08	8/08	1/08	14/08	5/08	12/08	24/07	8/08	8/08	5/08

Com es veu en el quadre, hi ha una diferència de fins a 13 dies entre brotada de les zones més primerenques a les més tardanes, fet ja remarcat any rera any.

Pel que fa a la floració, aquest any ha estat un any de floració i quallat llarg i irregular, més de lo habitual, amb diferències de fins a dues setmanes respecte a l'any anterior.

El verolat també ha estat progressiu i marcat per la gran diferència de més tres setmanes entre la finca més alta, situada a la morera de Montsant amb uns 750m i la més baixa a les Solanes del Molar a 100m. Aquesta marcada diferència d'alçada, s'atribueix a la diferència del verolat i maduració, degut a la diferència de temperatures.

#### **4. INCIDÈNCIES:**

El 2014, ha estat un any força temperat i una pluviometria marcada en els mesos de gener i setembre arribant a triplicar el triple de la mitjana dels últims 10 anys, provocant així una maduració en algunes varietats tardanes no idònia sobretot en finques poc airejades i obagues.

Durant el mes de juny, tot i sent un dels mesos més calorosos dels últims anys i amb menys pluviometria, es va produir una forta tempesta amb pedra que va afectar algunes parts de la zona primerenca de la vila de Bellmunt del Priorat i algunes finques puntuals de la vila de Porrera, tot i que degut en el moment on es trobava el raïm va cicatritzar ràpidament i va seguir el seu cicle habitual sense problemes, això si, amb deformacions en el raïm.

#### **5. SANITAT:**

Referent a l'estat sanitari del raïm, no ha estat un any amb forta incidència de plagues, tot i que la climatologia sobretot a la primavera ha estat força favorable a la proliferació de les espores dels fongs de la cendrosa i el míldiu .

Pel que fa a la sanitat del raïm, des de l'AdeV de la DOQ Priorat es varen emetre les següents recomanacions de tractament:

Míldiu: S'han realitzat tres recomanacions, ha estat un any molt irregular, degut a les pluges i les altes humitats relatives, s'han trobat varis focus en finques amb fondals, vores de riu, en vinyes molt vigoroses i d'altres on el sòl pot resultar més humit.

Cendrosa: S'han realitzat sis recomanacions, ha estat un any més complicat de lo habitual, degut a la meteorologia, les recomanacions anaven a l'estadi fenològic ( brotada, floració, gra pèsol i verol ) i una d'alerta per torbar focus actius just en el tancament del raïm-

Cuc del raïm: Es va fer el seguiment de la segona, tercera i quarta generació anunciant únicament els punts d'inici i màxima eclosió, i productes de tractament a cada una de les zones de la DOQ. La incidència va ser en general baixa. La incidència en zones altes va ser gairebé nul.la i la resta entre un 10-20% , en accepció d'alguns focus localitzats on ja sigui per no trobar en aquests el punt òptim del tractament o per la mala aplicació d'aquest degut a la maquinària utilitzada o l'accés de

vegetació i apinyat del raïm, que va patir una afectació fins a un 40% minvant així lleugerament la seva producció.

Degut a les consultes dels viticultors i les nombroses visites que s'han realitzat al camp, s'ha pogut observar que les finques tractades amb *Bacillus thuringiensis* han tingut més afectació que no pas les tractades amb spinosad i mitil clorpirifos-

Pel que fa a les últimes pluges del mes setembre i les continuades humitats relatives i absència de vent va provocar uns atacs ràpids i generalitzats del fong de la podridura, sobretot en finques amb sòls de panal . En les parcel·les on hi havia hagut problemes de malura és va evidenciar un trencament de la pell degut a l'engreix de les baies.

Degut a l'aparició a l'anyada anterior de posta i larves de diferents Lepidòpters a la *Lobesia botrana*, ( com per exemple *Cryptoblabes gnidiella*, *argyrotaenia ljugiana* un petit focus de *sparganothis pilleriana*.) durant els últims moments de la maduració va fer que aquest 2014 se'n fes el seguiment amb trapes i control de posta d'ous, sense cap resultat positiu en tot el període de controlat, podent dir així que l'afectació de l'any anterior va ser una excepció. Tot i això i per més seguretat la pròxima anyada es continuarà exercint el mateix protocol.

Quadre resum de les recomanacions:

<b>Data</b>	<b>Motiu</b>	<b>Zona</b>	<b>Comentaris</b>
22-gen	poda	arreu	
10- abril	cendrosa	arreu	brotada
10- abril	Repel.lents	arreu	Senglars/cabirols
14 -maig	Cend/mildiu	arreu	
16- maig	cendrosa	Solanes M-bell	floració
19-maig	cendrosa	lloar	floració
22-maig	cendrosa	Grat-LVA-LVA-torr	floració
27-maig	cendrosa	Pob-masos-por-scal-morera	
29-maig	mildiu	arreu	
12-juny	cendrosa	LVB -Sol-LL-torr-bell-grat	pèsol
18-juny	cendrosa	LVA-Pob-por-mas-esc	pèsol
18-juny	pedra	Zona afectada	
27-juny	cendrosa	morera	pèsol
27-juny	Cuc raïm	Bellmunt-LL-solanes	Inici eclosió 2 <sup>a</sup> gen
1-juliol	Cuc raïm	Grat-LVB	Inici eclosió 2 <sup>a</sup> gen
2-juliol		Bell-lloar-sol	
3-juliol	Cuc raïm	poboleda	Inici eclosió 2 <sup>a</sup> gen
4-juliol	Cuc raïm	Torr-lva	Inici eclosió 2 <sup>a</sup> gen
4-jul	Cuc raïm	Grat-lvb	Màx 2 <sup>a</sup> gen
8-juliol	Cuc raïm	Lva-pob-tor	Màx 2 <sup>a</sup> gen

9-juliol	Cuc raïm	Solanes-por	Inici eclosió 2 <sup>a</sup> gen
10-juliol	Cend/mildiu	arreu	
15-juliol	Cuc raïm	Morera,scaladei	Inici eclosió 2 <sup>a</sup> gen
15-juliol	Cuc raïm	Masos-por	Màx 2 <sup>a</sup> gen
18-juliol	Cuc raïm	morera	Màx 2 <sup>a</sup> gen
31/juliol	Cuc raïm	Solanes molar	Inici eclosió 3 <sup>a</sup> gen
1-agost	Cuc raïm	LLav-Bell	Inici eclosió 3 <sup>a</sup> gen
5-agost	Cuc raïm	Solanes molar	Màx 3 <sup>a</sup> gen
6-agost	Cuc raïm	Lloar am	Inici eclosió 3 <sup>a</sup> gen
7-agost	Cuc raïm	LVBam-grat	Inici eclosió 3 <sup>a</sup> gen
7-agost	Cuc raïm	bell	Màx 3 <sup>a</sup> gen
8-agost	Cuc raïm	Torr-LVBav-LVA	Inici eclosió 3 <sup>a</sup> gen
12-agost	Cuc raïm	Pob av	Inici eclosió 3 <sup>a</sup> gen
12-agost	Cuc raïm	LVBam-llam-grat	Màx 3 <sup>a</sup> gen
14-agost	Cuc raïm	Pob am-por av	Inici eclosió 3 <sup>a</sup> gen
14-agost	Cuc raïm	LVBav-LVA-tor	Màx 3 <sup>a</sup> gen
18-agost	Cuc raïm	Por am-masos-Scaladei	Inici eclosió 3 <sup>a</sup> gen
20-agost	Cuc raïm	Pob av	Màx 3 <sup>a</sup> gen
22-agost	Cuc raïm	Pob am-masos-Por av-Scaladei	Màx 3 <sup>a</sup> gen
26-agost	Cuc raïm	Porr am	Màx 3 <sup>a</sup> gen
4-set	Cuc raïm	La morera	No incidència 3 <sup>a</sup>
5-set	Botrytis	arreu	Incidències

## 6. DADES DE COLLITA:

### QUANTITAT:

Aquest any la producció ha augmentat respecte l'any anterior, a totes les zones de la DOQ Priorat. Malgrat el raïm haver arribat en condicions òptimes a mitjans de juny, la producció en alguns casos s'ha vist lleugerament disminuïda degut a la climatologia de l'últim període de la maduració.

La producció total de la verema 2014 ha estat de 5. 959.964 kg.

En aquest sentit cal destacar que garnatxa i carinyena sumen més del 60% de la producció ( en kg ) totals i aquestes varietats enguany han demostrat un cop més ser les més ben adaptades i han ajudat a consolidar la producció total de la DOQ Priorat al voltant dels 6 milions de kilograms.

## QUALITAT:

La verema va arribar sana a la maduració i el raïm va poder realitzar correctament els diferents processos biològics. Aquest 2014 ha destacat per una bon equilibri de sucres, acidesa.

## 7. CALENDARI DE VEREMA:

La majoria de cellers van accelerar la verema degut a les fortes i abundants pluges de la última quinzena de setembre, per a por de no tenir problemes sanitaris .

El dia 21 d'agost s'iniciava la verema a la DOQ amb merlot de la zona del Lloar. A partir d'aquest moment s'inicia la collita de forma intermitent arreu de la DOQ Priorat.

La verema va continuar a primers de Setembre amb les varietats blanques de la zona de Gratallops, Lloar i Bellmunt, juntament amb algunes negres més avançades de la zona del Loar.

A finals del mes d'octubre, es finalitza la verema amb els últims cellers amb carinyenes a les zona de Porrera.

### RELACIÓ DE CELLERS AMB DATES D'INICI, FINAL I DURADA DE LA VEREMA 2014

NOM CELLER	INICI	FINAL	DURADA
Agnès de Cervera	21-ago	15-oct	56
Agrícola de Poboleda, S.C.C.L.	17-sep	20-oct	34
Álvaro Palacios, S.L.	13-sep	04-nov (aprox)	53
Arrels del Priorat, SCP	No vinifica	No vinifica	No vinifica
Balaguer i Cabré, S.L.	19-sep	15-oct	27
Balmaprat	20-sep	14-oct	25
Bodegas B.G.	18-sep	10-oct	23
Bodega Puig Priorat, S.L.	09-sep	10-oct	31
Bodegas Mas Alta, S.A.	04-sep	21-oct	47

NOM CELLER	INICI	FINAL	DURADA
<b>Buil &amp; Giné, S.L.</b>	03-sep	28-oct	55
<b>Burgos - Porta</b>	16-sep	19-oct	34
<b>Casa Gran del Siurana, S.L.</b>	05-sep	16-oct	41
<b>Celler Aixalà Alcait</b>	08-sep	22-oct	46
<b>Celler Ardèvol i Associats, S.L.</b>	12-sep	14-oct	33
<b>Celler Bujorn</b>	No vinifica	No vinifica	No vinifica
<b>Celler Cal Pla, S.L.</b>	15-sep	19-oct	34
<b>Celler Castellet, S.C.P.</b>	29-sep	12-oct	14
<b>Celler Cecilio, S.L.</b>	26-sep	13-oct	18
<b>Celler Cesca Vicent, S.A.</b>	22-sep	10-oct	19
<b>Celler de l'Encastell</b>	18-sep	23-oct	36
<b>Celler del Pont S.L.</b>	No vinifica	No vinifica	No vinifica
<b>Celler dels Pins Vers, S.L.</b>	12-oct	22-oct	10
<b>Celler Escoda Pallejà</b>	22-sep	08-oct	17
<b>Celler Família Nin Ortiz, S.L.</b>	09-sep	06-oct	27
<b>Celler Família Sedó Barceló</b>	11-sep	12-oct	31
<b>Clos Aubaga (Celler Isabel Escanes Fuentes)</b>	24-sep	10-oct	17
<b>Celler Joan Simó, S.L.</b>	22-sep	13-oct	22
<b>Celler Jordi Domènech</b>	07-oct	18-oct	11
<b>Celler Lo</b>	20-sep	28-sep	8
<b>Celler Mas de les Pereres, S.L.</b>	16-sep	11-oct	26
<b>Celler Mas d'en Blei</b>	23-sep	13-oct	21
<b>Celler Mas d'en Just, S.L.</b>	No vinifica a instal·lacions pròpies	No vinifica a instal·lacions pròpies	No vinifica a instal·lacions pròpies

<b>NOM CELLER</b>	<b>INICI</b>	<b>FINAL</b>	<b>DURADA</b>
<b>Celler Mas Doix, S.L.</b>	03-sep	16-oct	43
<b>Celler Mas Garrian, S.L.</b>	No vinifica	No vinifica	No vinifica
<b>Celler Pahí</b>	02-oct	23-oct	21
<b>Celler Pasanau</b>	16-sep	22-oct	38
<b>Celler Prior Pons, S.L.</b>	29-sep	No sabem	Nosabem
<b>Celler Rosa Ma. Bartolomé Vernet</b>	22-sep	18-oct	27
<b>Celler Heid &amp; Marqués, S.L.</b>	No vinifica	No vinifica	No vinifica
<b>Celler Sabaté</b>	12-sep	13-oct	32
<b>Celler Vall Llach</b>	25-sep	28-oct	34
<b>Cellers Capafons-Ossó,S.L.</b>	No vinifica	No vinifica	No vinifica
<b>Cellers Costers del Ros, SCP</b>	No vinifica	No vinifica	No vinifica
<b>Cellers de la Cartoixa de Montsalvat, S.L.</b>	18-sep	12-oct	24
<b>Cellers de Scala Dei, S.A.</b>	09-sep	27-oct	48
<b>Cellers Fuentes, S.L.</b>	10-sep	16-oct	36
<b>Cellers Ripoll Sans</b>	22-sep	23-oct	32
<b>Cellers Sabaté Franquet, S.L.</b>	03-oct	08-oct	6
<b>Cellers Tane</b>	04-oct	23-oct	19
<b>Cims de Porrera</b>	08-sep	21-oct	43
<b>Clos Berenguer, S.L.</b>	03-sep	04-oct	27
<b>Clos de l'Obac</b>	01-sep	13-oct	43
<b>Clos Dominic, S.L.</b>	09-sep	13-oct	34
<b>Clos Figueras, S.A.</b>	21-ago	13-oct	54

<b>NOM CELLER</b>	<b>INICI</b>	<b>FINAL</b>	<b>DURADA</b>
<b>Clos i Terrasses</b>	29-ago	06-oct	39
<b>Clos Mogador, S.L.</b>	22-ago	11-oct	51
<b>Clos 93, SCP</b>	03-sep	10-oct	37
<b>Combier-Fischer-Gerin, S.L.</b>	11-sep	27-sep	16
<b>De Muller, S.A.</b>	15-sep	22-sep	7
<b>Devinssi, S.L.</b>	03-sep	No sabem	No sabem
<b>Domaines Magrez Espagne, S.L.</b>	03-oct	03-oct	1
<b>Domini de la Cartoixa, S.L.</b>	04-sep	16-oct	42
<b>Elisa Barba</b>	07-oct	07-oct	1
<b>En Números Vermells</b>	08-sep	08-oct	30
<b>Estriacus, S.L.</b>	02-sep	15-oct	43
<b>Ferrer Bobet</b>	01-sep	13-oct	43
<b>Genium Celler, S.L.</b>	11-sep	15-oct	34
<b>Gratavinum, S.L.</b>	09-sep	10-oct	31
<b>Hidalgo Albert</b>	20-sep	17-oct	27
<b>Joan Ametller, S.L.</b>	29-sep	19-oct	20
<b>La Conreria d'Scala Dei, S.L.</b>	07-sep	16-oct	39
<b>Llicorella Vins, S.L.</b>	No vinifica	No vinifica	No vinifica
<b>Maius Viticultors, S.C.P.</b>	08-oct	17-oct	10
<b>Marco Abella, S.L.</b>	26-sep	17-oct	21
<b>Mas Igneus</b>	08-sep	28-oct	50
<b>Mas la Mola</b>	30-sep	15-oct	16
<b>Mas Martinet Assessoraments, S.L.</b>	22-sep	29-sep	8



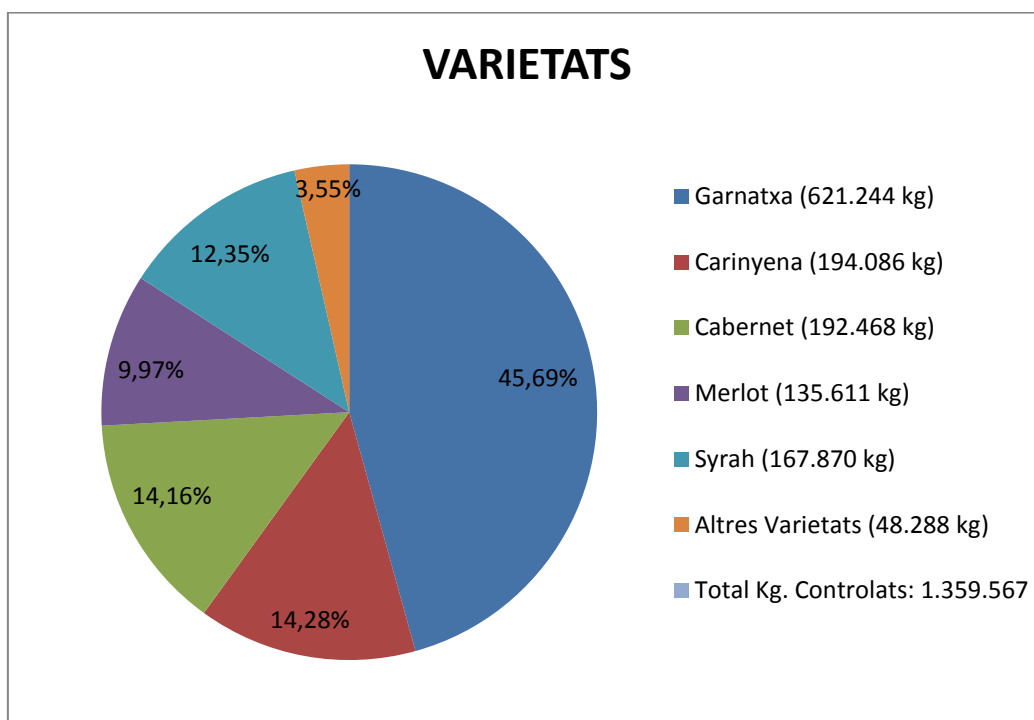
<b>NOM CELLER</b>	<b>INICI</b>	<b>FINAL</b>	<b>DURADA</b>
<b>Mas Martinet Viticultors, S.L.</b>	03-sep	01-oct	28
<b>Mas Perinet, S.L.</b>	30-sep	23-oct	24
<b>Masdeu i Campos, S.L.</b>	No vinifica	No vinifica	No vinifica
<b>Masia Duch, S.L.</b>	No vinifica	No vinifica	No vinifica
<b>Mayol Viticultors</b>	No vinifica a instal·lacions pròpies	No vinifica a instal·lacions pròpies	No vinifica a instal·lacions pròpies
<b>Merum Priorati, S.L.</b>	16-sep	15-oct	29
<b>Noguerals, S.C.P.</b>	04-oct	11-oct	8
<b>Parmi Priorat, S.L.</b>	No vinifica	No vinifica	No vinifica
<b>Pinord "Mas Blanc"</b>	30-ago	08-oct	39
<b>Pol Grifoll Declara</b>	13-sep	12-oct	30
<b>Portal del Priorat, S.L.</b>	03-sep	24-oct	51
<b>Ritme Celler</b>	22-sep	16-oct	25
<b>Sabaté i Mur Vinaters</b>	No vinifica	No vinifica	No vinifica
<b>Sangenís i Vaqué</b>	14-sep	15-oct	30
<b>Saó del Coster</b>	01-sep	06-oct	36
<b>Solà Clàssic</b>	16-sep	06-oct	20
<b>Terra de Verema, S.L.</b>	22-sep	15-oct	24
<b>Terres de Vidalba, S.L.</b>	02-oct	21-oct	19
<b>Terroir al Límit, S.L.</b>	21-ago	10-oct	51
<b>Torres Priorat, S.L.</b>	05-sep	23-oct	38
<b>Trossos del Priorat</b>	09-sep	28-oct	49
<b>Vinícola del Priorat, S.C.C.L</b>	05-sep	15-oct	30
<b>Vins d'Alta Qualitat, S.L.</b>	17-sep	27-sep	10

NOM CELLER	INICI	FINAL	DURADA
Vinyes Altair	No vinifica	No vinifica	No vinifica
Viticultors del Priorat, S.L.	02-sep	01-oct	29
Viticultors Mas d'en Gil, S.L.	08-sep	10-oct	32

## 8. CONTROLS A VINYES i CELLERS:

Com en els darrers anys la DOQ Priorat ha contractat dues veedores amb l'objectiu de garantir un correcte compliment de la normativa interna

Les veedores han realitzat **805 controls de verema** als cellers de la DOQ Priorat. Aquest controls han suposat aproximadament un **26%** del total de les pesades entrades al Registre Vitivinícola de Catalunya (RVC) a data 29/10/2014. Els quilos controlats als cellers són 1.359.567 Kg.



Així doncs, en total s'han fet els següents controls:

-Realització de **26 controls de camp**, fets de forma aleatòria per les veedores de la DOQ Priorat (Sònia Semino i Marta Biarnau) i per la tècnica de l'AdeV. S'ha realitzat en els següents municipis:

El Molar (4), Porrera (4), Poboleda (6), Masos de Falset (1), Gratallops (2), Bellmunt (2), Torroja (1)  
La Morera (3), El Lloar (2), Vilella Alta (1)

-Realització de **15 controls de vi de vila**, fets de forma aleatòria per les veedores de la DOQ Priorat i per la tècnica de l'AdeV, per conèixer l'estat fitosanitari, als següents municipis:

Gratallops (9), Escaladei (5), Porrera (2)

-Realització **2 controls del vi de Finca** (Clos Mogador i Vall-Llach), per part de la tècnica de l'AdeV i per les veedores. S'ha creat un nou arxiu amb els documents que ho justifiquen (Acta de Control, Acta d'Aforament, Fitxa d'estat fitosanitari i fenològic, Control de Verema, Control de Camp i Fotografies).

## **9.AFORAMENTS A VINYES:**

Realització de **34 actes d'aforament de vinyes**, fetes de forma aleatòria per la tècnica de l'AdeV i les 2 veedores, en les següents zones aforant les següents varietats:

La Morera de Montsant: 1 Merlot; 1 Carinyena; 1 Garnatxa Blanca; 1 Garnatxa Negra; 1 Cabernet

Torroja: 1 Cabernet; 1 Carinyena

Gratallops: 1 Garnatxa Blanca; 1 Garnatxa Negra; 1 Pedro Ximénez

Porrera: 2 Cabernet; 1 Garnatxa Negra; 1 Carinyena

El Molar: 1 Merlot; 1 Syrah

Bellmunt: 3 Garnatxa Negra; 3 Carinyena

El Lloar: 1 Carinyena

Poboleda: 1 Merlot; 2 Carinyena; 3 Syrah

Masos de Falset: 2 Garnatxa Negra; 1 Carinyena

La Vilella Alta: 1 Garnatxa Negra

Dels aforaments realitzats, només 3 han tingut un rendiment superior al permès (superior a 6.000kg/Ha en varietats negres i 8.000 kg/Ha en varietats blanques). Igual que en anys anteriors s'han obert els respectius expedients i s'entrarà en converses amb els viticultors afectats per tal de corregir aquest fet de cara a les futures campanyes. L'estat sanitari del raïm dels controls realitzats durant de la verema del 2014 ha estat bo, en bona part, degut a la climatologia enregistrada a la nostra comarca durant tota la fase de floració. Per tant, no s'ha detectat cap malaltia ni plaga remarcable en cap de les zones de la DOQ Priorat.

Pel que fa al resum de l'estat sanitari de la verema entrada i controlada als cellers, abans de triar, és el següent:

Un 81,77% és bo

Un 11,97% és amb índex de botrytis

Un 4,11% és amb algun índex de pansa

Un 1,33% és amb algun índex de cendrosa

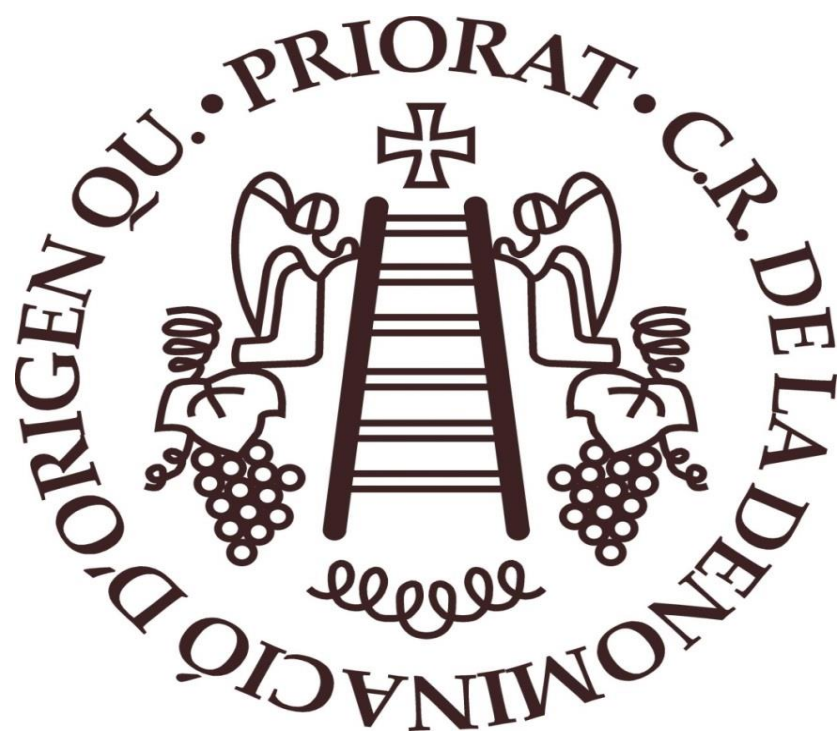
Un 0,82% és amb algun índex de cuc

Afegir que a l'inici de la verema el raïm podia tenir algun índex de pansa a causa de les últimes calorades del principi del mes de setembre i, a mitjans de setembre, començava a tenir índex de podrit a causa de les pluges.

Com aspecte detectat cal destacar que els graus són relativament més baixos respecte altres anys.

Els rendiments més baixos corresponen a les vinyes de menor marc de plantació i en vas.

Pel que fa al grau alcohòlic probable, hi ha una mitja elevada, tot i que són les carinyenes i els cabernets amb una graduació màxima de 15,8% de GAP.



## DADES GENERALS DE LA COLLITA 2014



## DADES GENERALS DE LA COLLITA 2014

### DADES GENERALS COLLITA 2014:

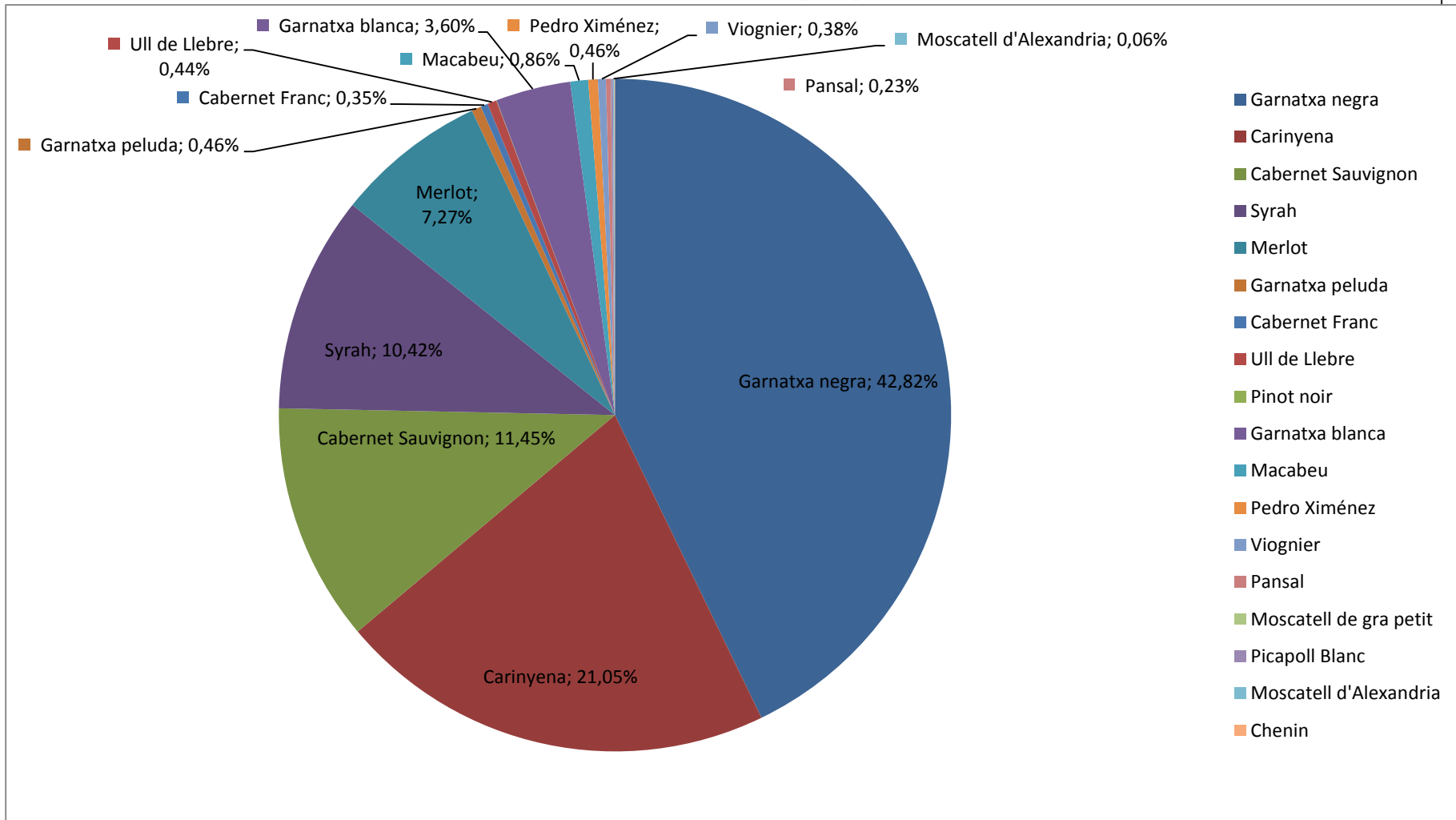
VITICULTORS QUE HA ENTRAT VEREMA:	498
KILOGRAMS ENTRATS:	5.959.964,00
NOUS CELLERS QUE HAN ENTRAT VEREMA:	4
NUMERO DE CELLERS QUE HAN ENTRAT VEREMA:	90

### DESGLOS PER VARIETATS :

KILOGRAMS ENTRATS:

	TOTALS	
Garnatxa negra	2.552.056	42,82%
Carinyena	1.254.789	21,05%
Cabernet Sauvignon	682.420	11,45%
Syrah	620.919	10,42%
Merlot	433.172	7,27%
Garnatxa peluda	27.497	0,46%
Cabernet Franc	20.642	0,35%
Ull de Llebre	26.262	0,44%
Pinot noir	901	0,02%
Garnatxa blanca	214.615	3,60%
Macabeu	51.074	0,86%
Pedro Ximénez	27.587	0,46%
Viognier	22.696	0,38%
Pansal	13.938	0,23%
Moscatell de gra petit	282	0,00%
Picapoll Blanc	5.784	0,10%
Moscatell d'Alexandria	3.601	0,06%
Chenin	1.729	0,03%
<b>TOTALS</b>	<b>5.959.964</b>	<b>100,00%</b>
TOTAL NEGRES	5.618.658	94,27%
TOTAL BLANQUES	341.306	5,73%

## COLLITA 2014. Percentatge per varietats



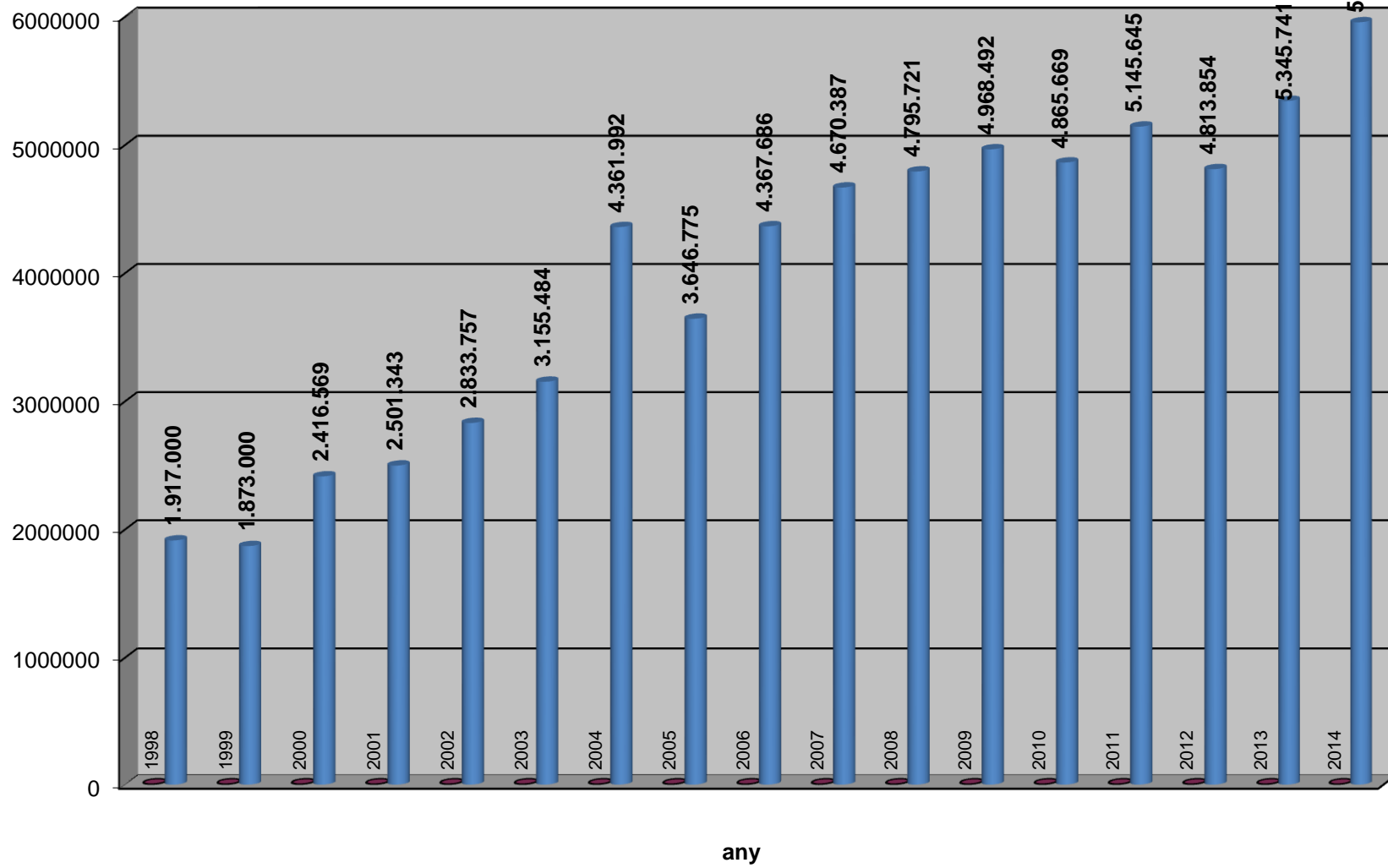


## Evolució de la Producció, dels Viticultors i dels cellers

	EVOLUCIÓ DE LA PRODUCCIÓ (Kg)	EVOLUCIÓ DEL Nº DE VITICULTORS	Nº DE VITICULTORS QUE HAN ENTRAT VEREMA (*)	Nº DE CELLERS REGISTRATS	Nº DE CELLERS CERTIFICATS i/o EN PROCÉS DE CERTIFICACIÓ
1998	1.917.000	382		24	
1999	1.873.000	330		25	
2000	2.416.569	341		30	
2001	2.501.343	498		36	
2002	2.833.757	517		38	
2003	3.155.484	546		47	
2004	4.361.992	585		54	
2005	3.646.775	558		66	
2006	4.367.686	558		73	
2007	4.670.387	560	484	83	
2008	4.795.721	564	556	86	
2009	4.968.492	608	545	90	
2010	4.865.669	616	534	92	
2011	5.145.645	637	519	96	
2012	4.813.854	615	543	97	
2013	5.345.741	606	518	99	
2014	5.959.964	600	498	103	95

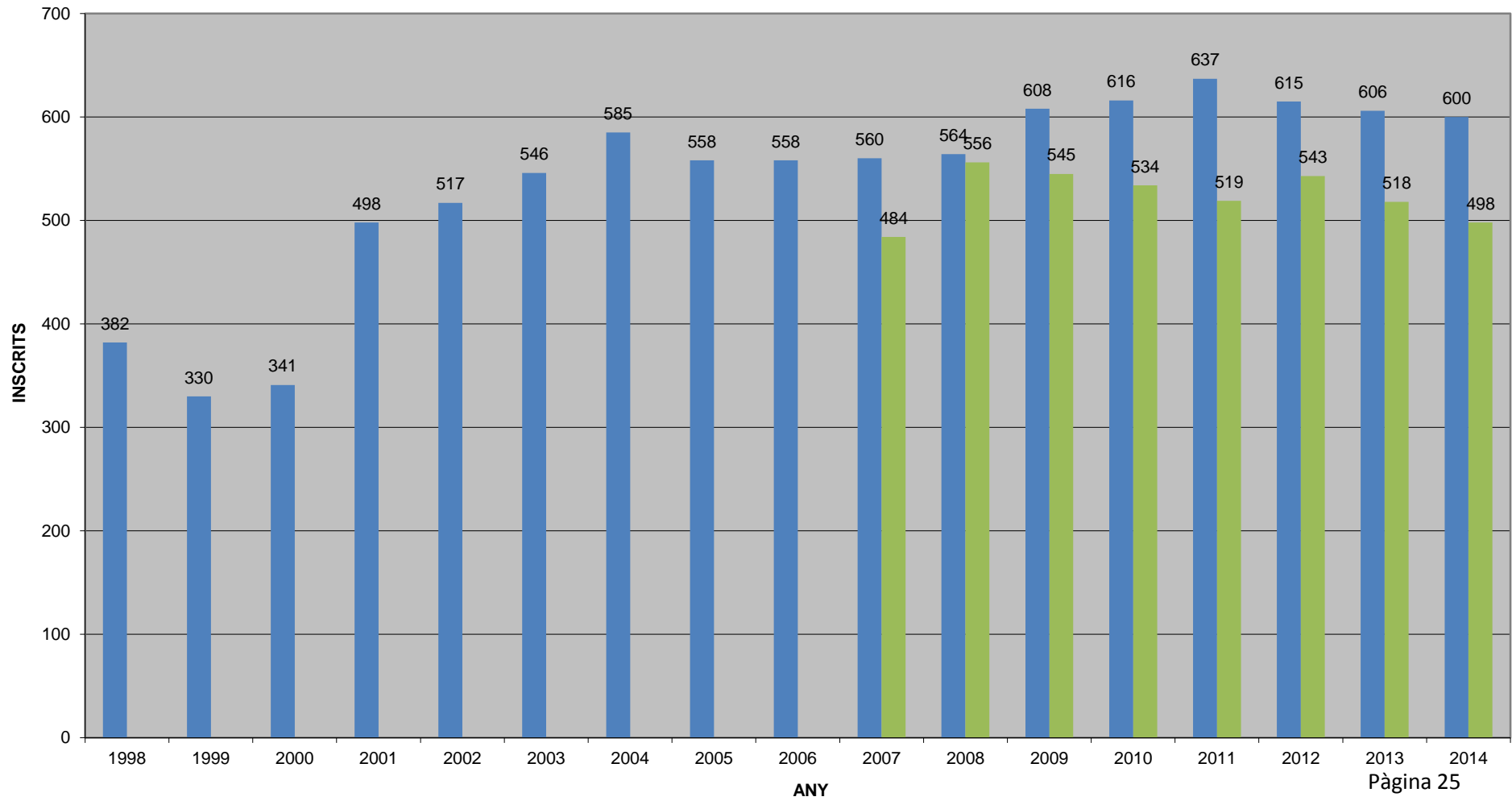
(\*) dades disponibles a partir de 2007

## Evolució de la Producció (kg)

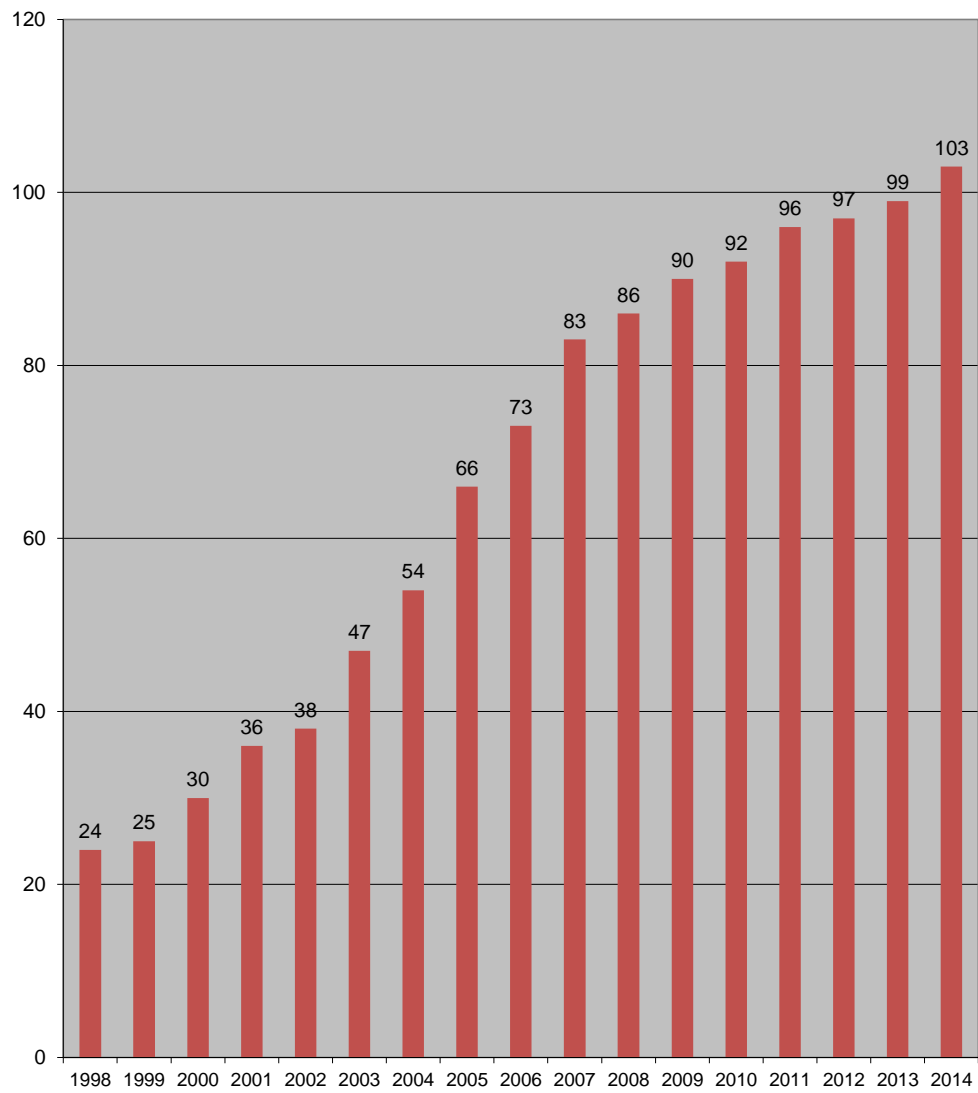


# EVOLUCIÓ DEL NÚM. DE VITICULTORS

■ viticultors  
■ viticultors/verema

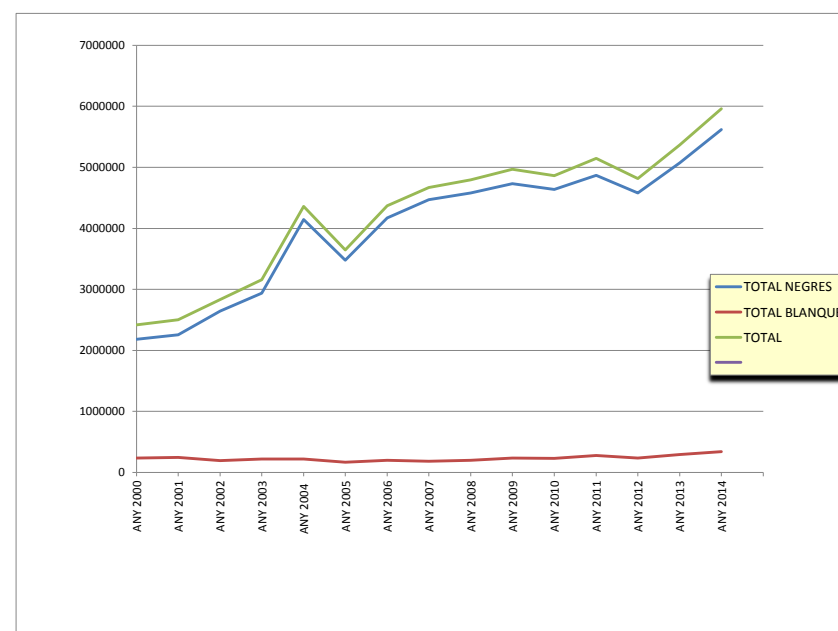
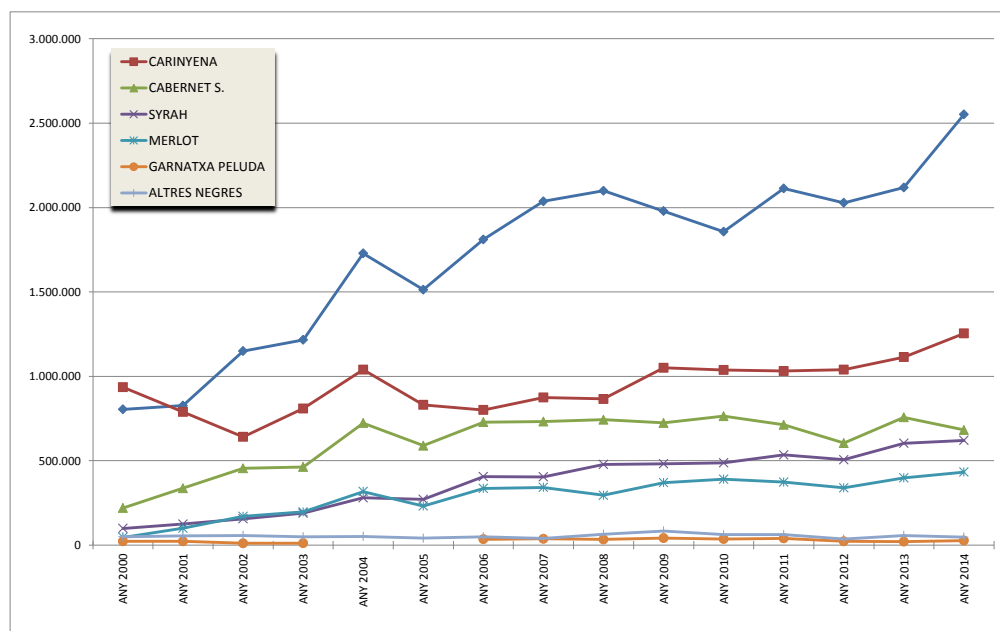


## EVOLUCIÓ DEL NÚMERO DE CELLERS A LA D.O.Q. PRIORAT



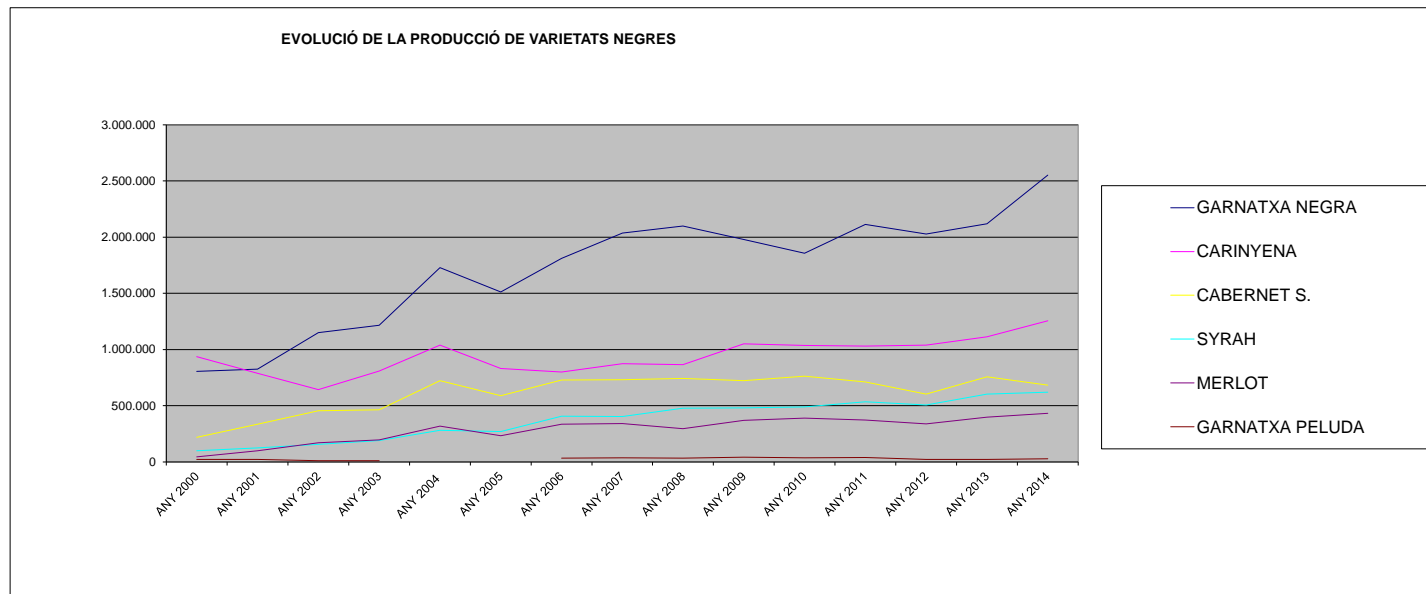
## EVOLUCIÓ DE LA PRODUCCIÓ

	ANY 2000	ANY 2001	ANY 2002	ANY 2003	ANY 2004	ANY 2005	ANY 2006	ANY 2007	ANY 2008	ANY 2009	ANY 2010	ANY 2011	ANY 2012	ANY 2013	ANY 2014
<b>Negres</b>															
GARNATXA NEGRA	805.289	826.614	1.149.820	1.216.157	1.728.903	1.512.934	1.811.172	2.036.458	2.099.156	1.979.002	1.857.061	2.113.666	2.028.386	2.118.443	2.552.056
CARINYENA	935.706	789.145	642.178	809.303	1.039.560	831.438	801.199	875.265	866.157	1.050.515	1.037.711	1.031.884	1.040.224	1.114.238	1.254.789
CABERNET S.	220.286	336.903	455.518	463.460	723.566	589.363	729.448	732.394	742.779	724.216	763.750	712.995	604.356	757.811	682.420
SYRAH	99.345	124.452	156.335	189.398	280.570	271.154	406.398	405.066	478.011	482.431	488.506	534.356	506.242	604.204	620.919
MERLOT	46.375	100.097	170.038	196.970	317.517	232.135	336.191	342.081	295.169	370.899	390.894	373.026	339.685	398.854	433.172
GARNATXA PELUDA	23.224	23.091	10.928	11.907			35.239	37.891	33.920	42.375	36.320	40.362	22.760	21.491	27.497
ALTRES NEGRES	49.857	55.733	57.148	50.460	52.327	41.568	49.831	40.256	64.613	84.285	62.020	62.830	36.065	57.338	47.805
<b>TOTAL NEGRES</b>	<b>2.180.082</b>	<b>2.256.035</b>	<b>2.641.964</b>	<b>2.937.655</b>	<b>4.142.443</b>	<b>3.478.591</b>	<b>4.169.479</b>	<b>4.469.411</b>	<b>4.579.805</b>	<b>4.733.723</b>	<b>4.636.262</b>	<b>4.869.119</b>	<b>4.577.718</b>	<b>5.072.379</b>	<b>5.618.658</b>
<b>Blanques</b>															
GARNATXA BLANCA	69.125	73.368	71.343	82.825	87.350	65.168	80.922	89.234	108.981	126.735	116.380	148.769	136.804	160.906	214.615
MACABEO	93.324	117.889	84.015	89.185	83.905	55.013	55.509	64.228	66.805	60.798	59.498	55.448	48.108	49.611	51.074
PEDRO XIMENEZ	13.396	15.413	7.650	10.877	12.582	11.854	19.295	18.220	16.332	14.905	21.314	32.896	20.582	20.937	27.587
ALTRES BLANQUES	60.643	38.639	28.786	34.942	35.712	36.150	42.482	9.420	6.413	32.351	32.215	39.413	30.642	41.908	48.030
<b>TOTAL BLANQUES</b>	<b>236.487</b>	<b>245.309</b>	<b>191.793</b>	<b>217.829</b>	<b>219.549</b>	<b>168.184</b>	<b>198.208</b>	<b>181.102</b>	<b>198.531</b>	<b>234.789</b>	<b>229.407</b>	<b>276.526</b>	<b>236.136</b>	<b>273.362</b>	<b>341.306</b>
<b>TOTAL</b>	<b>2.416.569</b>	<b>2.501.344</b>	<b>2.833.757</b>	<b>3.155.484</b>	<b>4.361.992</b>	<b>3.646.776</b>	<b>4.367.687</b>	<b>4.670.387</b>	<b>4.795.721</b>	<b>4.968.512</b>	<b>4.865.669</b>	<b>5.145.645</b>	<b>4.813.854</b>	<b>5.345.741</b>	<b>5.959.964</b>



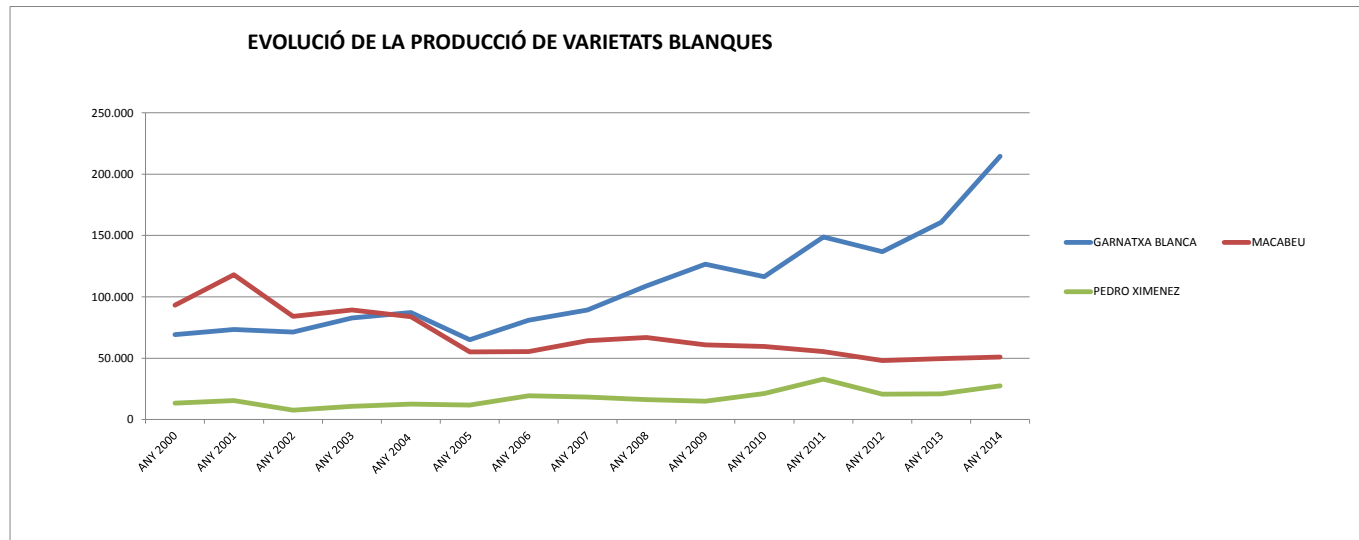
## EVOLUCIÓ DE LA PRODUCCIÓ DE VARIETATS NEGRES

VARIETAT	ANY 2000	ANY 2001	ANY 2002	ANY 2003	ANY 2004	ANY 2005	ANY 2006	ANY 2007	ANY 2008	ANY 2009	ANY 2010	ANY 2011	ANY 2012	ANY 2013	ANY 2014
GARNATXA NEGRA	805.289	826.614	1.149.820	1.216.157	1.728.903	1.512.934	1.811.172	2.036.458	2.099.156	1.979.002	1.857.061	2.113.666	2.028.386	2.118.443	2552056
CARINYENA	935.706	789.145	642.178	809.303	1.039.560	831.438	801.199	875.265	866.157	1.050.515	1.037.711	1.031.884	1.040.224	1.114.238	1254789
CABERNET S.	220.286	336.903	455.518	463.460	723.566	589.363	729.448	732.394	742.779	724.216	763.750	712.995	604.356	757.811	682420
SYRAH	99.345	124.452	156.335	189.398	280.570	271.154	406.398	405.066	478.011	482.431	488.506	534.356	506.242	604.204	620919
MERLOT	46.375	100.097	170.038	196.970	317.517	232.135	336.191	342.081	295.169	370.899	390.894	373.026	339.685	398.854	433172
GARNATXA PELUDA	23.224	23.091	10.928	11.907			35.239	37.891	33.920	42.375	36.320	40.362	22.760	21.491	27497
ALTRES NEGRES	49.857	55.733	57.148	50.460	52.327	41.568	49.831	40.256	64.613	84.285	62.020	62.830	36.065	57.338	47805
<b>TOTAL NEGRES</b>	<b>2.180.082</b>	<b>2.256.035</b>	<b>2.641.964</b>	<b>2.937.655</b>	<b>4.142.443</b>	<b>3.478.591</b>	<b>4.169.479</b>	<b>4.469.411</b>	<b>4.579.805</b>	<b>4.733.723</b>	<b>4.636.262</b>	<b>4.869.119</b>	<b>4.577.718</b>	<b>5.072.379</b>	<b>5.618.658</b>



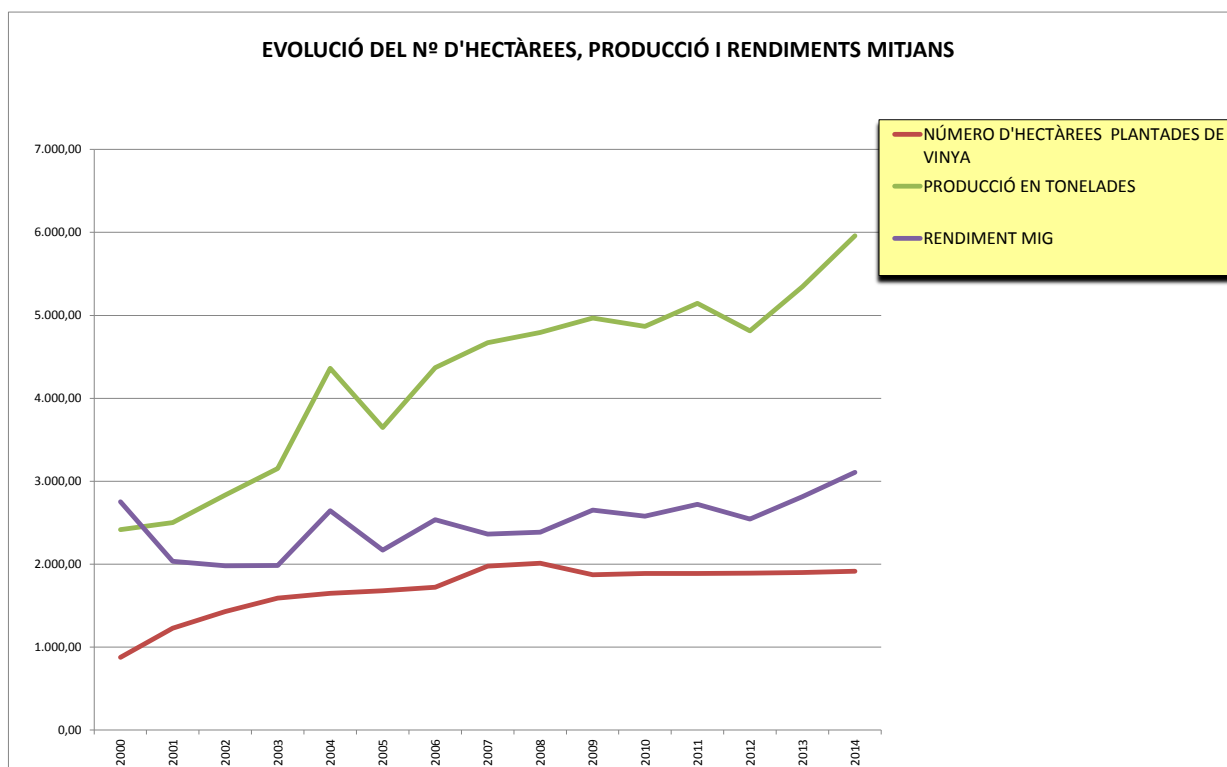
## EVOLUCIÓ DE LA PRODUCCIÓ DE VARIETATS BLANQUES

VARIETAT	ANY 2000	ANY 2001	ANY 2002	ANY 2003	ANY 2004	ANY 2005	ANY 2006	ANY 2007	ANY 2008	ANY 2009	ANY 2010	ANY 2011	ANY 2012	ANY 2013	ANY 2014
GARNATXA BLANCA	69.125	73.368	71.343	82.825	87.350	65.168	80.922	89.234	108.981	126.735	116.380	148.769	136.804	160.906	214.615
MACABEU	93.324	117.889	84.015	89.185	83.905	55.013	55.509	64.228	66.805	60.798	59.498	55.448	48.108	49.611	51.074
PEDRO XIMENEZ	13.396	15.413	7.650	10.877	12.582	11.854	19.295	18.220	16.332	14.905	21.314	32.896	20.582	20.937	27.587
ALTRES BLANQUES	60.643	38.639	28.786	34.942	35.712	36.150	42.482	9.420	6.413	32.351	32.215	39.413	30.642	41.908	48.030
<b>TOTAL BLANQUES</b>	<b>236.487</b>	<b>245.309</b>	<b>191.793</b>	<b>217.829</b>	<b>219.549</b>	<b>168.184</b>	<b>198.208</b>	<b>181.102</b>	<b>198.531</b>	<b>234.789</b>	<b>229.407</b>	<b>276.526</b>	<b>236.136</b>	<b>283.370</b>	<b>341.306</b>



## EVOLUCIÓ DEL NÚMERO D'HECTÀREES, PRODUCCIÓ, RENDIMENTS MITJOS

<u>ANY</u>	<u>NÚMERO D'HECTÀREES PLANTADES DE VINYA</u>	<u>PRODUCCIÓ EN TONELAJES</u>	<u>RENDIMENT MIG</u>
2000	878,50	2.416,57	2.750,79
2001	1.229,85	2.501,34	2.033,86
2002	1.430,82	2.833,76	1.980,51
2003	1.591,08	3.155,48	1.983,23
2004	1.650,00	4.361,99	2.643,63
2005	1.680,00	3.646,78	2.170,70
2006	1.722,00	4.367,69	2.536,40
2007	1.975,88	4.670,39	2.363,70
2008	2.011,00	4.795,72	2.384,74
2009	1.873,86	4.968,49	2.651,47
2010	1.886,90	4.865,67	2.578,66
2011	1.889,96	5.145,65	2.722,62
2012	1.890,97	4.813,85	2.545,70
2013	1.900,05	5.345,74	2.813,47
2014	1.917,03	5.959,96	3.108,95





Produccions en origen i destí  
per Viles i varietats.

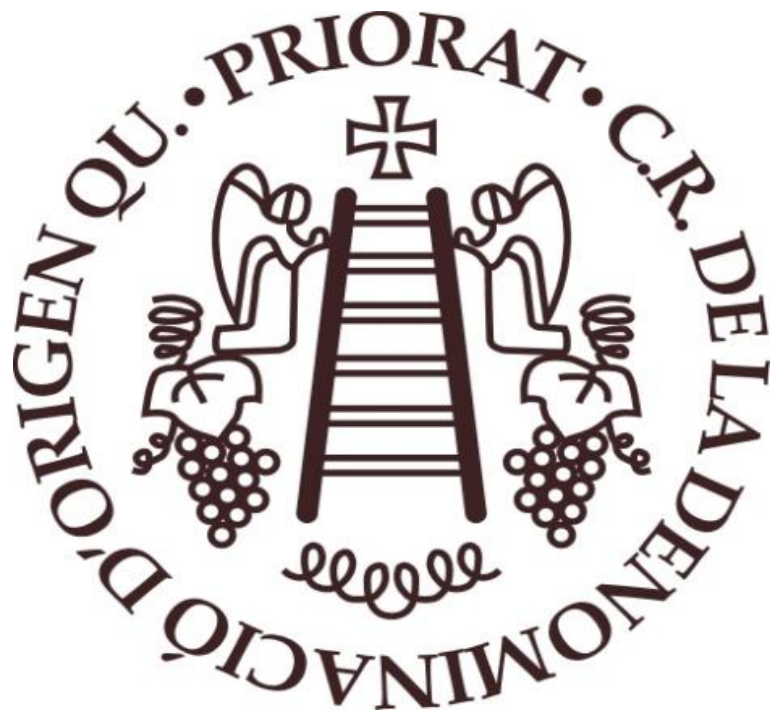
**PRODUCCIONS EN ORÍGEN PER VILES I VARIETATS. Collita 2014.**

	Bellmunt del Priorat	Gratallops	El Lloar	La Morera de Montsant	SCALA DEI	Poboleda	Porrera	Torreja del Priorat	La Vilella Alta	La Vilella Baixa	Masos de Falset	Les Solanes del Molar	TOTALS
Garnatxa negra, Lledoner	370.270	368.981	153.581	144.632	160.277	285.456	408.467	132.275	104.666	69.880	100.094	253.477	<b>2.552.056</b>
Cariñena, Mazuela, Samsó	148.528	179.647	111.453	14.872	16.072	89.721	325.506	82.571	62.449	89.582	17.295	117.093	<b>1.254.789</b>
Cabernet Sauvignon	110.252	104.531	53.839	59.431	24.926	36623	126.970	45.839	11.755	17.641	18.074	72.539	<b>682.420</b>
Syrah	51.002	99.329	82.356	13.191	43.996	60.254	107.618	46.412	12.787	11.215	28.360	64.399	<b>620.919</b>
Merlot	57.254	52.485	17.057	23.870	24.211	51.101	104.744	13.769	8.935	8.160	20.243	51.343	<b>433.172</b>
Garnatxa peluda, Lladoner gris	2.899	963					6.063				2.692	14.880	<b>27.497</b>
Cabernet franc	5.363	461			3.327	8.942	250					2.299	<b>20.642</b>
Ull de llebre								9.627				16.635	<b>26.262</b>
Pinot noir		671				230							<b>901</b>
Garnatxa blanca, Lledoner blanc	33.125	35.745		33.349	25.206	30.309	16.752	6.165	10.666	17.642		5.656	<b>214.615</b>
Macabeu, Viura	4.549	7.622	6.344			7.437	5.977	7.479	1.133	7.197		3.336	<b>51.074</b>
Pedro Ximénez		2.880	1.122	1.792		5.895	1.191		3.324	594	540	10.249	<b>27.587</b>
pansal	693						10.369	1.716			1.160		<b>13.938</b>
Viognier	2.705	4.814		1.361		667	8.080					5.069	<b>22.696</b>
Chenin		147			1.582								<b>1.729</b>
Moscatell de gra petit						282							<b>282</b>
Picapoll blanc		198					5.486					100	<b>5.784</b>
Moscatell d'Alexandria	1.600					835	367	449		350			<b>3.601</b>
altres varietats tradicionals													<b>0</b>
<b>TOTALS</b>	<b>788.240</b>	<b>858.474</b>	<b>425.752</b>	<b>292.498</b>	<b>299.597</b>	<b>577.752</b>	<b>1.127.840</b>	<b>346.302</b>	<b>215.715</b>	<b>222.261</b>	<b>188.458</b>	<b>617.075</b>	<b>5.959.964</b>
TOTAL NEGRES	745.568	807.068	418.286	255.996	272.809	532.327	1.079.618	330.493	200.592	196.478	186.758	592.665	5.618.658
TOTAL BLANQUES	42.672	51.406	7.466	36.502	26.788	45.425	48.222	15.809	15.123	25.783	1.700	24.410	341.306

**PRODUCCIONS EN DESTÍ PER VILES I VARIETATS. Collita 2014.**

	Bellmunt del Priorat	Gratallops	El Lloar	La Morera de Montsant	SCALA DEI	Poboleda	Porrera	Torroja del Priorat	La Vilella Alta	La Vilella Baixa	Masos de Falset	Les Solanes del Molar	TOTALS
<b>Garnatxa negra, Lledoner</b>	248.945	833.832	159.594	109.096	191.089	263.951	315.052	46.214	116.325	22.036		245.922	<b>2.552.056</b>
<b>Cariñena, Mazuela, Samsó</b>	86.037	373.997	216.867	8.316	18.364	96.838	246.637	46.774	81.862	16.423		62.674	<b>1.254.789</b>
<b>Cabernet Sauvignon</b>	108.377	206.454	84.266	36.165	41.256	34.809	73.759	5.967	31.869	3.819		55.679	<b>682.420</b>
<b>Syrah</b>	47.150	163.141	97.908	15.748	62.903	52.039	71.278	13.017	23.883	5.095		68.757	<b>620.919</b>
<b>Merlot</b>	46.344	101.250	21.183	21.055	28.717	52.965	82.571	5.456	14.225			59.406	<b>433.172</b>
<b>Garnatxa peluda, Llardoner gris</b>	788	2.863		535			6.274					17.572	<b>28.032</b>
<b>Cabernet franc</b>	5.363	461			3.327	10.706	250						<b>20.107</b>
<b>Ull de llebre</b>	4.114	3.174							6.779			12.195	<b>26.262</b>
<b>Pinot noir</b>		671				230							<b>901</b>
<b>Garnatxa blanca, Lledoner blanc</b>	25.109	58.032	6.048	8.155	42.042	21.869	15.076	11.824	11.449	7.300		7.711	<b>214.615</b>
<b>Macabeu, Viura</b>	4.549	25.540			2.363	4.603	6.337	4.539	1.376	450		1.317	<b>51.074</b>
<b>Pedro Ximénez</b>		4.479		170		4.169	2.213	9.310	3.824			3.422	<b>27.587</b>
<b>pansal</b>		777					11.529	939				693	<b>13.938</b>
<b>Viognier</b>	2.705	4.814		1.361		667	10.201					2.948	<b>22.696</b>
<b>Chenin</b>		147			1.582								<b>1.729</b>
<b>Moscatell de gra petit</b>						282							<b>282</b>
<b>Picapoll blanc</b>		198					5.486		100				<b>5.784</b>
<b>Moscatell d'Alexandria</b>	1.600	131				835	367	318		350			<b>3.601</b>
<b>altres varietats tradicionals</b>													<b>0</b>
<b>TOTALS</b>	<b>581.081</b>	<b>1.779.961</b>	<b>585.866</b>	<b>200.601</b>	<b>391.643</b>	<b>543.963</b>	<b>847.030</b>	<b>144.358</b>	<b>291.692</b>	<b>55.473</b>	<b>0</b>	<b>538.296</b>	<b>5.959.964</b>
TOTAL NEGRES	547.118	1.685.843	579.818	190.915	345.656	511.538	795.821	117.428	274.943	47.373	0	522.205	5.618.658
TOTAL BLANQUES	33.963	94.118	6.048	9.686	45.987	32.425	51.209	26.930	16.749	8.100	0	16.091	341.306





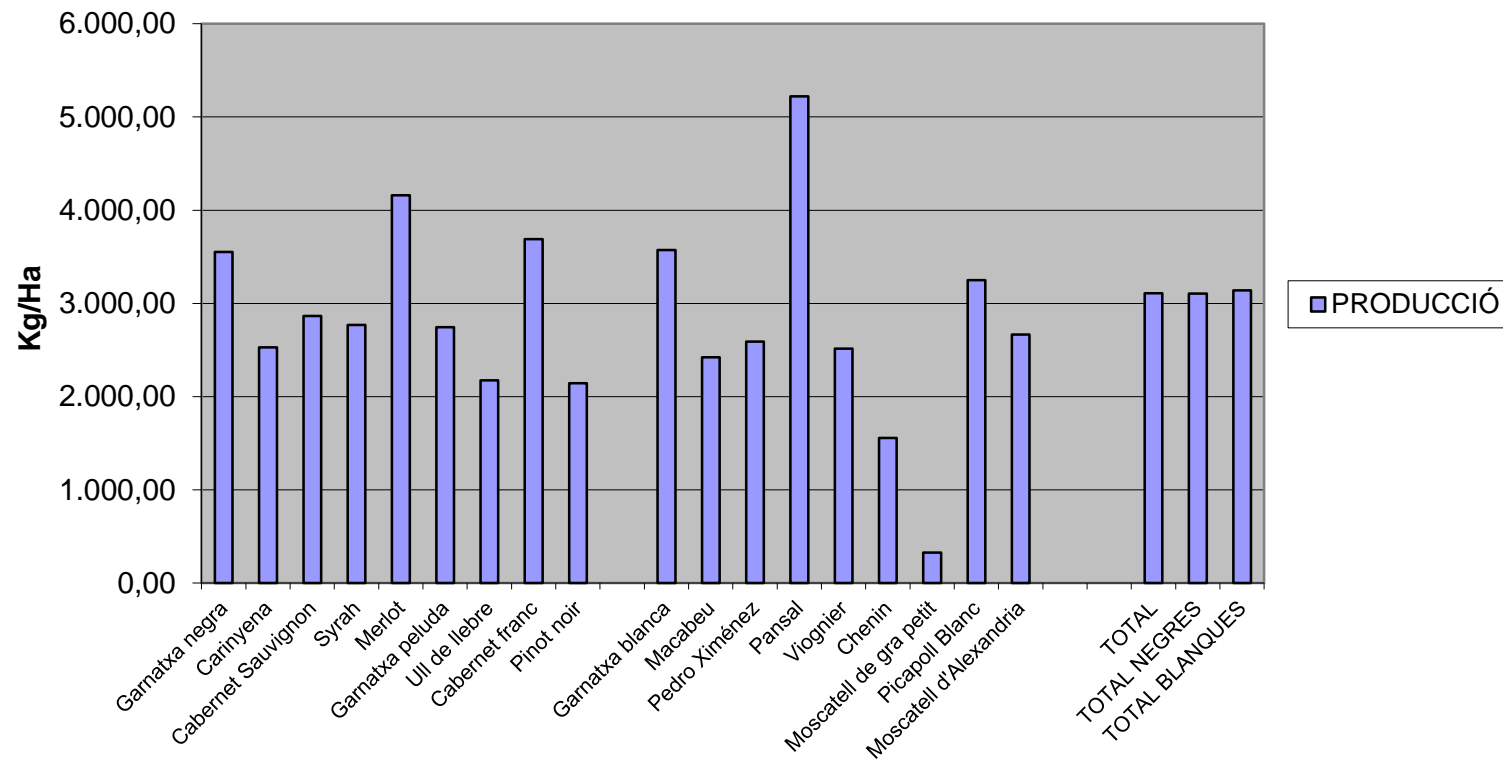
Rendiments mitjans. Rendiments per varietat i vila. Collita 2014



## RENDIMENTS MITJANS PER VARIETAT.COLLITA 2014

	TOTAL Kg	Superfície	Rendiment mig
<b>Garnatxa negra</b>	2552056	718,52	<b>3.551,82</b>
<b>Carinyena</b>	1254789	496,41	<b>2.527,73</b>
<b>Cabernet Sauvignon</b>	682420	238,03	<b>2.866,95</b>
<b>Syrah</b>	620919	224,22	<b>2.769,24</b>
<b>Merlot</b>	433172	104,15	<b>4.159,12</b>
<b>Garnatxa peluda</b>	27497	10,02	<b>2.744,21</b>
<b>Ull de llebre</b>	20642	9,49	<b>2.175,13</b>
<b>Cabernet franc</b>	26262	7,12	<b>3.688,48</b>
<b>Pinot noir</b>	901	0,42	<b>2.145,24</b>
<b>Garnatxa blanca</b>	214615	60,10	<b>3.570,97</b>
<b>Macabeu</b>	51074	21,10	<b>2.420,57</b>
<b>Pedro Ximénez</b>	27587	10,65	<b>2.590,33</b>
<b>Pansal</b>	13938	2,67	<b>5.220,22</b>
<b>Viognier</b>	22696	9,03	<b>2.513,40</b>
<b>Chenin</b>	1729	1,11	<b>1.557,66</b>
<b>Moscatell de gra petit</b>	282	0,86	<b>327,91</b>
<b>Picapoll Blanc</b>	5784	1,78	<b>3.249,44</b>
<b>Moscatell d'Alexandria</b>	3601	1,35	<b>2.667,41</b>
<b>TOTAL</b>	<b>5.959.964</b>	<b>1.917,03</b>	<b>3.108,96</b>
<b>TOTAL NEGRES</b>	5.618.658	1.808,38	<b>3.107,01</b>
<b>TOTAL BLANQUES</b>	341.306	108,65	<b>3.141,33</b>

## RENDIMENTS MITJANS PER VARIETATS 2014





## VILA Bellmunt del Priorat

VARIETAT	DESTÍ	ORÍGEN	SALDO
Garnatxa negra, Lledoner	248.945	370.270	-121.325
Cariñena, Mazuela, Samsó	86.037	148.528	-62.491
Cabernet Sauvignon	108.377	110.252	-1.875
Syrah	47.150	51.002	-3.852
Merlot	46.344	57.254	-10.910
Garnatxa peluda, Llardoner gris	788	2.899	-2.111
Cabernet franc	5.363	5.363	0
Ull de llebre	4.114		4.114
Pinot noir			
Garnatxa blanca, Lledoner blanc	25.109	33.125	-8.016
Macabeu, Viura	4.549	4.549	0
Pedro Ximénez			
pansal	0	693	-693
Viognier	2.705	2.705	0
Chenin			
Moscatell de gra petit			
PICAPOLL BLANC			
Moscatell d'Alexandria	1.600	1.600	0
<b>TOTAL</b>	<b>581.081</b>	<b>788.240</b>	<b>-207.159</b>

VARIETAT	HECTÀREES		PRODUCCIO	RENDIMENT
	VILA	%	ORIGEN	
Garnatxa negra, Lledoner	93,88	47,1%	370.270	3.944
Cariñena, Mazuela, Samsó	49,58	24,9%	148.528	2.996
Cabernet Sauvignon	28,59	14,3%	110.252	3.856
Syrah	12,19	6,1%	51.002	4.184
Merlot	11,70	5,9%	57.254	4.894
Garnatxa peluda, Llardoner gris	2,29	1,1%	2.899	1.266
Cabernet Franc	1,22	0,6%	5.363	4.396
Ull de llebre				
Pinot noir				
Garnatxa blanca, Lledoner blanc	7,21	63,1%	33.125	4.594
Macabeu, Viura	3,00	26,3%	4.549	1.516
Pedro Ximénez				
Pansal	0,20	1,8%	693	3.465
Viognier	0,49	4,3%	2.705	5.520
Chenin				
Moscatell de gra petit			0	
Picapoll Blanc				
Moscatell d'Alexandria	0,52		1.600	3.077
<b>TOTAL NEGRES</b>	<b>199,45</b>	<b>100</b>	<b>745.568</b>	<b>3.738</b>
<b>TOTAL BLANQUES</b>	<b>11,42</b>	<b>100</b>	<b>42.672</b>	<b>3.737</b>
<b>TOTAL</b>	<b>210,87</b>		<b>788.240</b>	<b>3.738</b>

## VILA Gratallops

VARIETAT	DESTI	ORIGEN	SALDO
Garnatxa negra, Lledoner	833.832	368.981	<b>464.851</b>
Cariñena, Mazuela, Samsó	373.997	179.647	<b>194.350</b>
Cabernet Sauvignon	206.454	104.531	<b>101.923</b>
Syrah	163.141	99.329	<b>63.812</b>
Merlot	101.250	52.485	<b>48.765</b>
Garnatxa peluda, Llardoner gris	2.863	963	<b>1.900</b>
Cabernet franc	461	461	<b>0</b>
Ull de llebre	3.174		
Pinot noir	671	671	<b>0</b>
Garnatxa blanca, Lledoner blanc	58.032	35.745	<b>22.287</b>
Macabeu, Viura	25.540	7.622	<b>17.918</b>
Pedro Ximénez	4.479	2.880	<b>1.599</b>
pansal	777		
Viognier	4.814	4.814	<b>0</b>
Chenin	147	147	<b>0</b>
MoscateLL de gra petit			
PICAPOLL BLANC	198	198	<b>0</b>
MoscateLL d'Alexandria	131		
<b>TOTAL</b>	<b>1.779.961</b>	<b>858.474</b>	<b>917.405</b>

VARIETAT	HECTÀREES		PRODUCCIO	RENDIMENT
	VILA	%	ORIGEN	
Garnatxa negra, Lledoner	107,68	36,7%	368.981	3.427
Cariñena, Mazuela, Samsó	92,03	31,3%	179.647	1.952
Cabernet Sauvignon	42,12	14,3%	104.531	2.482
Syrah	37,93	12,9%	99.329	2.619
Merlot	11,67	4,0%	52.485	4.497
Garnatxa peluda, Llardoner gris	1,14	0,4%	963	845
Cabernet Franc	0,84	0,3%	461	549
Ull de llebre				
Pinot noir	0,33	0,1%	671	2.033
Garnatxa blanca, Lledoner blanc	11,65	66,8%	35.745	3.068
Macabeu, Viura	2,87	16,5%	7.622	2.656
Pedro Ximénez	0,65	3,7%	2.880	4.431
Pansal				
Viognier	1,90	10,9%	4.814	2.534
Chenin	0,23	1,3%	147	639
MoscateLL de gra petit				
Picapoll Blanc	0,13	0,7%	198	1.523
MoscateLL d'Alexandria				
<b>TOTAL NEGRES</b>	<b>293,74</b>	<b>100</b>	<b>807.068</b>	<b>2.748</b>
<b>TOTAL BLANQUES</b>	<b>17,43</b>	<b>100</b>	<b>51.406</b>	<b>2.949</b>
<b>TOTAL</b>	<b>311,17</b>		<b>858.474</b>	<b>2.759</b>

## VILA El Lloar

VARIETAT	DESTÍ	ORÍGEN	SALDO
Garnatxa negra, Lledoner	159.594	153.581	<b>6.013</b>
Cariñena, Mazuela, Samsó	216.867	111.453	<b>105.414</b>
Cabernet Sauvignon	84.266	53.839	<b>30.427</b>
Syrah	97.908	82.356	<b>15.552</b>
Merlot	21.183	17.057	<b>4.126</b>
Garnatxa peluda, Llardoner gris			
Cabernet franc			
Ull de llebre			
Pinot noir			
Garnatxa blanca, Lledoner blanc	6.048	0	<b>6.048</b>
Macabeu, Viura	0	6.344	<b>-6.344</b>
Pedro Ximénez	0	1.122	<b>-1.122</b>
pansal			
Viognier			
Chenin			
Moscatell de gra petit			
PICAPOLL BLANC			
Moscatell d'Alexandria			
<b>TOTAL</b>	<b>585.866</b>	<b>425.752</b>	<b>160.114</b>

Varietat	hectàrees		producció en origen	rendiment
	VILA	%		
Garnatxa negra, Lledoner	42,55	33,8%	153.581	3.609
Cariñena, Mazuela, Samsó	41,29	32,8%	111.453	2.699
Cabernet Sauvignon	16,29	12,9%	53.839	3.305
Syrah	20,61	16,4%	82.356	3.996
Merlot	5,22	4,1%	17.057	3.268
Garnatxa peluda, Llardoner gris				
Cabernet Franc				
Ull de llebre				
Pinot noir				
Garnatxa blanca, Lledoner blanc	1,00	26,5%	0	0
Macabeu, Viura	2,04	54,0%	6.344	3.110
Pedro Ximénez	0,69	18,3%	1.122	1.626
Pansal				
Viognier				
Chenin				
Moscatell de gra petit				
Picapoll Blanc				
Moscatell d'Alexandria	0,05	1,3%	0	0
<b>TOTAL NEGRES</b>	<b>125,96</b>	<b>100</b>	<b>418.286</b>	<b>3.321</b>
<b>TOTAL BLANQUES</b>	<b>3,78</b>	<b>100</b>	<b>7.466</b>	<b>1.975</b>
<b>TOTAL</b>	<b>129,74</b>		<b>425.752</b>	<b>3.282</b>

## VILA La Morera de Montsant

VARIETAT	DESTÍ	ORÍGEN	SALDO
Garnatxa negra, Lledoner	109.096	144.632	-35.536
Cariñena, Mazuela, Samsó	8.316	14.872	-6.556
Cabernet Sauvignon	36.165	59.431	-23.266
Syrah	15.748	13.191	2.557
Merlot	21.055	23.870	-2.815
Garnatxa peluda, Llardoner gris	535		
Cabernet franc			
Ull de llebre			
Pinot noir			
Garnatxa blanca, Lledoner blanc	8.155	33.349	-25.194
Macabeu, Viura			
Pedro Ximénez	170	1.792	-1.622
pansal			
Viognier	1.361	1.361	0
Chenin			
Moscatell de gra petit			
PICAPOLL BLANC			
Moscatell d'Alexandria			
<b>TOTAL</b>	<b>200.601</b>	<b>292.498</b>	<b>-91.897</b>

VARIETAT	HECTÀREES		PRODUCCIO	RENDIMENT
	VILA	%	ORIGEN	
Garnatxa negra, Lledoner	35,90	59,0%	144.632	4.029
Cariñena, Mazuela, Samsó	3,95	6,5%	14.872	3.765
Cabernet Sauvignon	12,59	20,7%	59.431	4.720
Syrah	2,84	4,7%	13.191	4.645
Merlot	4,33	7,1%	23.870	5.513
Garnatxa peluda, Llardoner gris				
Cabernet Franc	1,20	2,0%	0	0
Ull de Llebre				
Pinot noir				
Garnatxa blanca, Lledoner blanc	6,97	72,1%	33.349	4.785
Macabeu, Viura	0,87	9,0%	0	0
Pedro Ximénez	0,84	8,7%	1.792	2.133
Pansal				
Viognier	0,99	10,2%	1.361	1.375
Chenin				
Moscatell de gra petit				
Picapoll Blanc				
Moscatell d'Alexandria				
<b>TOTAL NEGRES</b>	<b>60,81</b>	<b>100</b>	<b>255.996</b>	<b>4.210</b>
<b>TOTAL BLANQUES</b>	<b>9,67</b>	<b>100</b>	<b>36.502</b>	<b>3.775</b>
<b>TOTAL</b>	<b>70,48</b>		<b>292.498</b>	<b>4.150</b>

## VILA d' SCALA DEI

VARIETAT	DESTÍ	ORÍGEN	SALDO
Garnatxa negra, Lledoner	191.089	160.277	<b>30.812</b>
Cariñena, Mazuela, Samsó	18.364	16.072	<b>2.292</b>
Cabernet Sauvignon	41.256	24.926	<b>16.330</b>
Syrah	62.903	43.996	<b>18.907</b>
Merlot	28.717	24.211	<b>4.506</b>
Garnatxa peluda, Llardoner gris			
Cabernet franc	3.327	3.327	<b>0</b>
Ull de llebre			
Pinot noir			
Garnatxa blanca, Lledoner blanc	42.042	25.206	<b>16.836</b>
Macabeu, Viura	2.363	0	<b>2.363</b>
Pedro Ximénez			
pansal			
Viognier			
Chenin	1.582	1.582	<b>0</b>
Moscattell de gra petit			
PICAPOLL BLANC			
Moscattell d'Alexandria			
<b>TOTAL</b>	<b>391.643</b>	<b>299.597</b>	<b>92.046</b>

VARIETAT	HECTAREES		PRODUCCIÓ	RENDIMENT
	VILA	%		
Garnatxa negra, Lledoner	51,59	0,6137	160.277	3.106,75
Cariñena, Mazuela, Samsó	3,76	0,0447	16.072	4.274,47
Cabernet Sauvignon	12,74	0,1515	24.926	1.956,51
Syrah	10,44	0,1242	43.996	4.214,18
Merlot	4,71	0,0560	24.211	5.140,34
Garnatxa peluda, Llardoner gris		0,0000		
Cabernet Franc	0,83	0,0099	3.327	4.008,43
Ull de llebre		0,0000		
Pinot noir		0,0000		
Garnatxa blanca, Lledoner blanc	4,19	0,0498	25.206	6.015,75
Macabeu, Viura		0,0000		
Pedro Ximénez		0,0000		
Pansal		0,0000		
Viognier		0,0000		
Chenin	0,80	0,0095	1.582	1.977,50
Moscattell de gra petit		0,0000		
Picapoll Blanc		0,0000		
Moscattell d'Alexandria		0,0000		
<b>TOTAL NEGRES</b>	<b>84,07</b>	<b>100,0000</b>		<b>0,00</b>
<b>TOTAL BLANQUES</b>	<b>4,99</b>	<b>100,0000</b>		<b>0,00</b>
<b>TOTAL</b>	<b>89,06</b>		<b>299.597</b>	<b>3.363,99</b>

## VILA Poboleda

VARIETAT	DESTÍ	ORÍGEN	SALDO
Garnatxa negra, Lledoner	263.951	285.456	<b>-21.505</b>
Cariñena, Mazuela, Samsó	96.838	89.721	<b>7.117</b>
Cabernet Sauvignon	34.809	36623	<b>-1.814</b>
Syrah	52.039	60.254	<b>-8.215</b>
Merlot	52.965	51.101	<b>1.864</b>
Garnatxa peluda, Llardoner gris			
Cabernet franc	10.706	8.942	<b>1.764</b>
Ull de llebre			
Pinot noir	230	230	<b>0</b>
Garnatxa blanca, Lledoner blanc	21.869	30.309	<b>-8.440</b>
Macabeu, Viura	4.603	7.437	<b>-2.834</b>
Pedro Ximénez	4.169	5.895	<b>-1.726</b>
pansal			
Viognier	667	667	<b>0</b>
Chenin			
Moscatell de gra petit	282	282	<b>0</b>
PICAPOLL BLANC			
Moscatell d'Alexandria	835	835	<b>0</b>
<b>TOTAL</b>	<b>543.963</b>	<b>577.752</b>	<b>-33.789</b>

VARIETAT	HECTÀREES		PRODUCCIO ORÍGEN	RENDIMENT
	<b>VILA</b>	<b>%</b>		
Garnatxa negra, Lledoner	95,12	43,2%	285.456	3.001
Cariñena, Mazuela, Samsó	53,83	24,5%	89.721	1.667
Cabernet Sauvignon	20,61	9,4%	36623	1.777
Syrah	27,10	12,3%	60.254	2.223
Merlot	17,77	8,1%	51.101	2.876
Garnatxa peluda, Llardoner gris	0,58	0,3%	0	0
Cabernet Franc	4,86	2,2%	8.942	1.840
Ull de llebre				
Pinot noir	0,09	0,0%	230	
Garnatxa blanca, Lledoner blanc	10,47	60,2%	30.309	2.895
Macabeu, Viura	3,49	20,1%	7.437	2.131
Pedro Ximénez	2,70	15,5%	5.895	2.183
Pansal				
Viognier	0,21	1,2%	667	3.176
Chenin				
Moscatell de gra petit	0,20		282	1.410
Picapoll Blanc				
Moscatell d'Alexandria	0,31	1,8%	835	2.694
<b>TOTAL NEGRES</b>	<b>219,96</b>	<b>100</b>	<b>532.327</b>	<b>2.420</b>
<b>TOTAL BLANQUES</b>	<b>17,38</b>	<b>100</b>	<b>45.425</b>	<b>2.614</b>
<b>TOTAL</b>	<b>237,34</b>		<b>577752</b>	<b>2.434</b>

## VILA de Porrera

VARIETAT	DESTÍ	ORÍGEN	SALDO
Garnatxa negra, Lledoner	315.052	408.467	<b>-93.415</b>
Cariñena, Mazuela, Samsó	246.637	325.506	<b>-78.869</b>
Cabernet Sauvignon	73.759	126.970	<b>-53.211</b>
Syrah	71.278	107.618	<b>-36.340</b>
Merlot	82.571	104.744	<b>-22.173</b>
Garnatxa peluda, Llardoner gris	6.274	6.063	<b>211</b>
Cabernet franc	250	250	<b>0</b>
Ull de llebre			
Pinot noir			
Garnatxa blanca, Lledoner blanc	15.076	16.752	<b>-1.676</b>
Macabeu, Viura	6.337	5.977	<b>360</b>
Pedro Ximénez	2.213	1.191	<b>1.022</b>
pansal	11.529	10.369	<b>1.160</b>
Viognier	10.201	8.080	<b>2.121</b>
Chenin			
Moscattell de gra petit			
PICAPOLL BLANC	5.486	5.486	<b>0</b>
Moscattell d'Alexandria	367	367	<b>0</b>
<b>TOTAL</b>	<b>847030</b>	<b>1.127.840</b>	<b>-280.810</b>

VARIETAT	HECTÀREES		PRODUCCIO ORIGEN	RENDIMENT
	VILA	%		
Garnatxa negra, Lledoner	137,76	33,01%	408.467	2.965
Cariñena, Mazuela, Samsó	123,95	29,70%	325.506	2.626
Cabernet Sauvignon	55,17	13,22%	126.970	2.301
Syrah	69,79	16,72%	107.618	1.542
Merlot	27,81	6,66%	104.744	3.766
Garnatxa peluda, Llardoner gris	2,74	0,66%	6.063	2.213
Cabernet franc	0,06	0,01%	250	4.167
Ull de llebre	0,06	0,01%	0	0
Pinot noir				
Garnatxa blanca, Lledoner blanc	4,68	32,05%	16.752	3.579
Macabeu, Viura	1,22	8,36%	5.977	4.899
Pedro Ximénez	1,52	10,41%	1.191	784
Pansal	1,65	11,30%	10.369	6.284
Viognier	3,73	25,55%	8.080	2.166
Chenin				
Moscattell de gra petit				
Picapoll Blanc	1,62	11,10%	5.486	3.386
Moscattell d'Alexandria	0,18	1,23%	367	2.039
<b>TOTAL NEGRES</b>	<b>417,34</b>	<b>100</b>	<b>1.079.618</b>	<b>2.587</b>
<b>TOTAL BLANQUES</b>	<b>14,60</b>	<b>100</b>	<b>48.222</b>	<b>3.303</b>
<b>TOTAL</b>	<b>431,94</b>		<b>1127840</b>	<b>2.611</b>

## VILA Torroja del Priorat

VARIETAT	DESTÍ	ORÍGEN	SALDO
Garnatxa negra, Lledoner	46.214	132.275	-86.061
Cariñena, Mazuela, Samsó	46.774	82.571	-35.797
Cabernet Sauvignon	5.967	45.839	-39.872
Syrah	13.017	46.412	-33.395
Merlot	5.456	13.769	-8.313
Garnatxa peluda, Llardoner gris			
Cabernet franc			
Ull de llebre	0	9.627	-9.627
Pinot noir			
Garnatxa blanca, Lledoner blanc	11.824	6.165	5.659
Macabeu, Viura	4.539	7.479	-2.940
Pedro Ximénez	9.310		9.310
pansal	939	1.716	-777
Viognier			
Chenin			
Moscatell de gra petit			
PICAPOLL BLANC			
Moscatell d'Alexandria	318	449	-131
<b>TOTAL</b>	<b>144.358</b>	<b>346.302</b>	<b>-201.944</b>

VARIETAT	HECTÀREES		PRODUCCIO	RENDIMENT
	VILA	%	ORIGEN	
Garnatxa negra, Lledoner	47,71	37,9%	132.275	2.772
Cariñena, Mazuela, Samsó	47,30	37,5%	82.571	1.746
Cabernet Sauvignon	15,32	12,2%	45.839	2.992
Syrah	9,65	7,7%	46.412	4.810
Merlot	3,71	2,9%	13.769	3.711
Garnatxa peluda, Llardoner gris				
Cabernet Franc				
Ull de llebre	2,32	41,7%	9.627	4.150
Pinot noir				
Garnatxa blanca, Lledoner blanc	1,50	27,0%	6.165	4.110
Macabeu, Viura	3,50	63,0%	7.479	2.137
Pedro Ximénez				
Pansal	0,22	3,9%	1.716	7.836
Viognier				
Chenin	0,08	1,4%	0	0
Moscatell de gra petit				
Picapoll Blanc				
Moscatell d'Alexandria	0,26	4,7%	449	1.727
<b>TOTAL NEGRES</b>	<b>126,01</b>	<b>100</b>	<b>330.493</b>	<b>2.623</b>
<b>TOTAL BLANQUES</b>	<b>5,56</b>	<b>100</b>	<b>15.809</b>	<b>2.844</b>
<b>TOTAL</b>	<b>131,569</b>		<b>346302</b>	<b>2.632</b>



## VILA La Vilella Alta

Varietat	DESTÍ	ORÍGEN	SALDO
Garnatxa negra, Lledoner	116.325	104.666	<b>11.659</b>
Cariñena, Mazuela, Samsó	81.862	62.449	<b>19.413</b>
Cabernet Sauvignon	31.869	11.755	<b>20.114</b>
Syrah	23.883	12.787	<b>11.096</b>
Merlot	14.225	8.935	<b>5.290</b>
Garnatxa peluda, Llardoner gris			
Cabernet franc			
Ull de llebre	6.779	0	<b>6.779</b>
Pinot noir			
Garnatxa blanca, Lledoner blanc	11.449	10.666	<b>783</b>
Macabeu, Viura	1.376	1.133	<b>243</b>
Pedro Ximénez	3.824	3.324	<b>500</b>
pansal			
Viognier			
Chenin			
Moscatell de gra petit			
PICAPOLL BLANC	100		
Moscatell d'Alexandria			
<b>TOTAL</b>	<b>291692</b>	<b>215.715</b>	<b>75.977</b>

VARIETAT	HECTÀREES		PRODUCCIO	RENDIMENT
	VILA	%	ORIGEN	
Garnatxa negra, Lledoner	26,92	38,2%	104.666	3.888
Cariñena, Mazuela, Samsó	29,93	42,5%	62.449	2.087
Cabernet Sauvignon	4,72	6,7%	11.755	2.490
Syrah	5,69	8,1%	12.787	2.247
Merlot	3,13	4,4%	8.935	2.855
Garnatxa peluda, Llardoner gris		0,0%		
Cabernet Franc		0,0%		
Ull de llebre		0,0%		
Pinot noir		0,0%		
Garnatxa blanca, Lledoner blanc	3,91	72,1%	10.666	2.728
Macabeu, Viura	0,65	12,0%	1.133	1.743
Pedro Ximénez	0,76	14,0%	3.324	4.374
Pansal		0,0%		
Viognier		0,0%		
Chenin		0,0%		
Moscatell de gra petit		0,0%		
Picapoll Blanc		0,0%		
Moscatell d'Alexandria	0,10	1,8%		
<b>TOTAL NEGRES</b>	<b>70,39</b>	<b>100</b>	<b>200.592</b>	<b>2.850</b>
<b>TOTAL BLANQUES</b>	<b>5,42</b>	<b>100</b>	<b>15123</b>	<b>2.790</b>
<b>TOTAL</b>	<b>75,81</b>		<b>215715</b>	<b>2.845</b>

## VILA de La Vilella Baixa

VARIETAT	DESTÍ	ORÍGEN	SALDO
Garnatxa negra, Lledoner	22.036	69.880	-47.844
Cariñena, Mazuela, Samsó	16.423	89.582	-73.159
Cabernet Sauvignon	3.819	17.641	-13.822
Syrah	5.095	11.215	-6.120
Merlot		8.160	-8.160
Garnatxa peluda, Llardoner gris			
Cabernet franc			
Ull de llebre			0
Pinot noir			
Garnatxa blanca, Lledoner blanc	7.300	17.642	-10.342
Macabeu, Viura	450	7.197	-6.747
Pedro Ximénez		594	-594
pansal			0
Viognier			
Chenin			
Moscatell de gra petit			
PICAPOLL BLANC			
Moscatell d'Alexandria	350	350	0
<b>TOTAL</b>	<b>55.473</b>	<b>222.261</b>	<b>-166.788</b>

VARIETAT	HECTÀREES		PRODUCCIO	RENDIMENT
	VILA	%	ORIGEN	
Garnatxa negra, Lledoner	17,84	34,7%	69.880	3.917
Cariñena, Mazuela, Samsó	24,52	47,7%	89.582	3.653
Cabernet Sauvignon	4,68	9,1%	17.641	3.769
Syrah	2,73	5,3%	11.215	4.108
Merlot	1,40	2,7%	8.160	5.829
Garnatxa peluda, Llardoner gris		0,0%		
Cabernet Franc		0,0%		
Ull de llebre	0,28	0,5%		0
Pinot noir		0,0%		
Garnatxa blanca, Lledoner blanc	4,03	53,8%	17.642	4.378
Macabeu, Viura	2,92	39,0%	7.197	2.465
Pedro Ximénez	0,17	2,3%	594	3.494
Pansal	0,25	3,3%		0
Viognier		0,0%		
Chenin		0,0%		
Moscatell de gra petit		0,0%		
Picapoll Blanc		0,0%		
Moscatell d'Alexandria	0,12	1,6%	350	2.917
<b>TOTAL NEGRES</b>	<b>51,45</b>	<b>100</b>	<b>196.478</b>	<b>3.819</b>
<b>TOTAL BLANQUES</b>	<b>7,49</b>	<b>100</b>	<b>25.783</b>	<b>3.442</b>
<b>TOTAL</b>	<b>58,94</b>		<b>222261</b>	<b>3.771</b>

## Masos de Falset

VARIETAT	DESTÍ	ORÍGEN	SALDO
Garnatxa negra, Lledoner		100.094	-100.094
Cariñena, Mazuela, Samsó		17.295	-17.295
Cabernet Sauvignon		18.074	-18.074
Syrah		28.360	-28.360
Merlot		20.243	-20.243
Garnatxa peluda, Lladoner gris		2.692	-2.692
Cabernet franc			
Ull de llebre			
Pinot noir			
Garnatxa blanca, Lledoner blanc			
Macabeu, Viura			
Pedro Ximénez		540	-540
pansal		1.160	-1.160
Viognier			
Chenin			
Moscatell de gra petit			
picapoll blanc			
Moscatell d'Alexandria			
<b>TOTAL</b>	<b>0</b>	<b>188.458</b>	<b>-188.458</b>

VARIETAT	HECTÀREES		PRODUCCIÓ ORIGEN	RENDIMENT
	VILA	%		
Garnatxa negra, Lledoner	16,11	41,2%	100.094	6.213
Cariñena, Mazuela, Samsó	5,20	13,3%	17.295	3.326
Cabernet Sauvignon	6,91	17,7%	18.074	2.616
Syrah	6,06	15,5%	28.360	4.680
Merlot	3,41	8,7%	20.243	5.936
Garnatxa peluda, Lladoner gris	0,77	2,0%	2.692	3.496
Cabernet franc	0,10	0,3%		0
Ull de llebre	0,58	1,5%		0
Pinot noir		0,0%		
Garnatxa blanca, Lledoner blanc	1,98	58,8%		0
Macabeu, Viura	0,03	0,9%		0
Pedro Ximénez	0,66	19,6%	540	818
Pansal	0,36	10,7%	1.160	3.222
Viognier	0,14	4,2%		0
Chenin		0,0%		
Moscatell de gra petit	0,08	2,4%		0
Picapoll Blanc		0,0%		
Moscatell d'Alexandria	0,12	3,6%		0
<b>TOTAL NEGRES</b>	<b>39,14</b>	<b>100</b>	<b>186.758</b>	<b>4.772</b>
<b>TOTAL BLANQUES</b>	<b>3,37</b>	<b>100</b>	<b>1.700</b>	<b>504</b>
<b>TOTAL</b>	<b>42,51</b>		<b>188458</b>	<b>4.433</b>

## Solanes del Molar

VARIETAT	DESTÍ	ORÍGEN	SALDO
Garnatxa negra, Lledoner	245.922	253.477	-7.555
Cariñena, Mazuela, Samsó	62.674	117.093	-54.419
Cabernet Sauvignon	55.679	72.539	-16.860
Syrah	68.757	64.399	4.358
Merlot	59.406	51.343	8.063
Garnatxa peluda, Llardoner gris	17.572	14.880	2.692
Cabernet franc		2.299	
Ull de llebre	12.195	16.635	-4.440
Pinot noir			
Garnatxa blanca, Lledoner blanc	7.711	5.656	2.055
Macabeu, Viura	1.317	3.336	-2.019
Pedro Ximénez	3.422	10.249	-6.827
pansal	693		693
Viognier	2.948	5.069	-2.121
Chenin			
Moscatell de gra petit			
PICAPOLL BLANC		100	
Moscatell d'Alexandria			
<b>TOTAL</b>	<b>538.296</b>	<b>617.075</b>	<b>-76.380</b>

VARIETAT	HECTÀREES		PRODUCCIO	RENDIMENT
	VILA	%	ORIGEN	
Garnatxa negra, Lledoner	45,46	37,9%	253.477	5.576
Cariñena, Mazuela, Samsó	21,07	17,5%	117.093	5.557
Cabernet Sauvignon	18,29	15,2%	72.539	3.966
Syrah	19,19	16,0%	64.399	3.356
Merlot	9,29	7,7%	51.343	5.527
Garnatxa peluda, Llardoner gris	2,50	2,1%	14.880	5.952
Cabernet Franc	0,39	0,3%	2.299	5.910
Ull de Llebre	3,88	3,2%	16.635	4.287
Pinot noir		0,0%		
Garnatxa blanca, Lledoner blanc	2,51	34,0%	5.656	2.253
Macabeu, Viura	0,51	6,9%	3.336	6.541
Pedro Ximénez	2,66	36,0%	10.249	3.853
Pansal		0,0%		
Viognier	1,57	21,3%	5.069	3.229
Chenin		0,0%		
Moscatell de gra petit		0,0%		
Picapoll Blanc	0,03	0,4%	100	3.333
Moscatell d'Alexandria	0,10	1,4%	0	0
<b>TOTAL NEGRES</b>	<b>120,07</b>	<b>100</b>	<b>592.665</b>	<b>4.936</b>
<b>TOTAL BLANQUES</b>	<b>7,38</b>	<b>100</b>	<b>24.410</b>	<b>3.308</b>
<b>TOTAL</b>	<b>127,449</b>		<b>617.075</b>	<b>4.842</b>

## Comparativa de l'edat de les vinyes per viles

### Edat de les vinyes

Viles	vinya jove		vinya adulta		vinya vella		vinya molt vella		TOTAL
Bellmunt	15,42	7%	122,81	11%	45,15	12%	27,49	13%	210,87
Gratallops	37,07	18%	157,83	14%	94,05	26%	22,22	11%	311,17
El Lloar	10,89	5%	88,99	8%	18,29	5%	11,57	5%	129,74
La Morera de Montsant	15,40	7%	38,74	3%	14,72	4%	1,62	1%	70,48
Poboleda	32,67	15%	142,66	13%	44,41	12%	17,60	8%	237,34
Porrera	41,92	20%	293,93	26%	24,42	7%	71,67	34%	431,94
Scala Dei	5,30	3%	37,01	3%	46,26	13%	0,49	0%	89,06
Torroja del Priorat	10,95	5%	77,41	7%	23,65	6%	19,57	9%	131,58
La Vilella Alta	11,09	5%	39,10	3%	7,77	2%	17,85	8%	75,81
La Vilella Baixa	3,41	2%	13,66	1%	24,95	7%	16,92	8%	58,94
Masos de Falset	8,50	4%	26,91	2%	5,20	1%	1,90	1%	42,51
Solanes de El Molar	18,50	9%	90,14	8%	16,10	4%	2,71	1%	127,44
<b>TOTAL</b>	<b>211,12</b>	<b>100%</b>	<b>1129,19</b>	<b>100%</b>	<b>364,97</b>	<b>100%</b>	<b>211,61</b>	<b>100%</b>	<b>1916,89</b>

EDAT DE LA VINYA		any plantació
Vinya jove	De 3 a 8 anys	posterior a 2005
Vinya adulta	De 9 a 20 anys	entre 1994-2005
Vinya Vella	De 21 a 60 anys	entre 1954-1993
Vinya molt vella	Més de 60 anys	anterior a 1954

