

# **INFORME DE VEREMA 2015**



# **INFORME DE VEREMA 2015**

Desembre del 2015

## **ÍNDEX:**

- 1- Introducció**
- 2- Antecedents climatològics**
- 3- Fenologia**
- 4- Incidències**
- 5- Sanitat**
- 6- Dades de collita: quantitat i qualitat**
- 7- Calendari de verema**
- 8- Controls a cellers**
- 9- Aforaments**
- 10- Dades generals collita 2015**
  - Evolució d'hectàrees, producció i rendiment**
  - Produccions en origen i destí per pobles i varietat**
  - Rendiments mitjans per varietat, collita**
  - Comparativa de l'evolució dels rendiments per pobles**
  - Comparativa de l'edat de les vinyes per pobles**

## **1. INTRODUCCIÓ:**

La verema 2015, ha finalitzat amb un total de 6.345.479 quilos veremats. Superant lleugerament la collita anterior en un 5,5%.

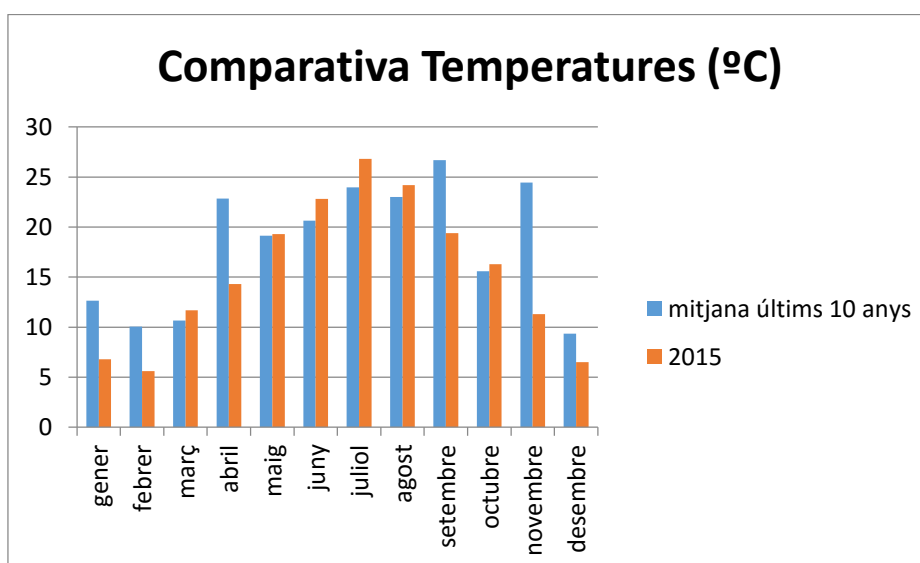
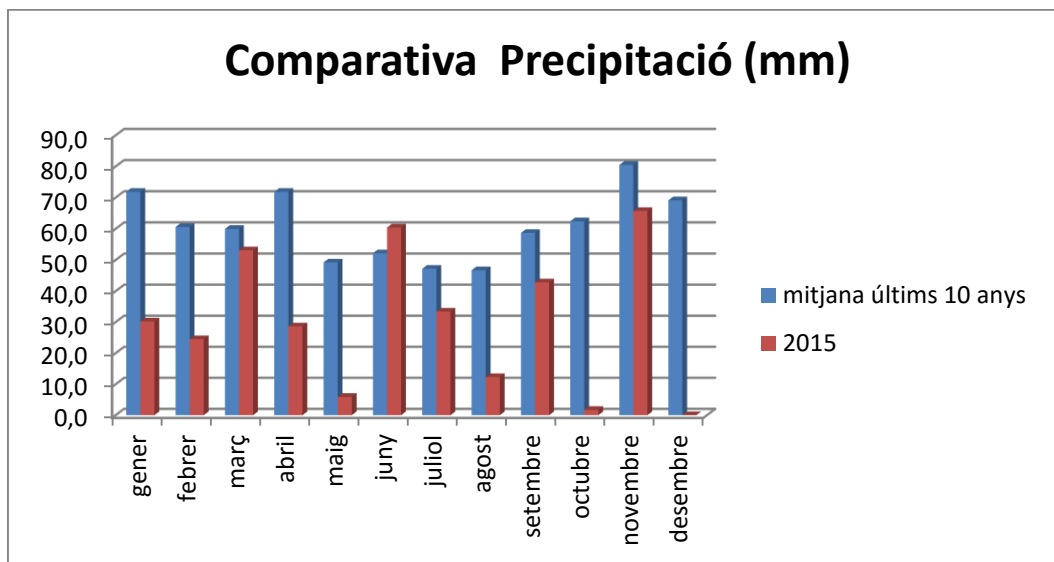
Existeix un cop més una diferència considerable del 94% de predomini de les varietats negres, desglobant en primer lloc la garnatxa amb un 41% i la carinyena amb un 21%, sumant aquestes dues varietats negres recomanades pel Consell Regulador un total de 3.986.436 quilos.

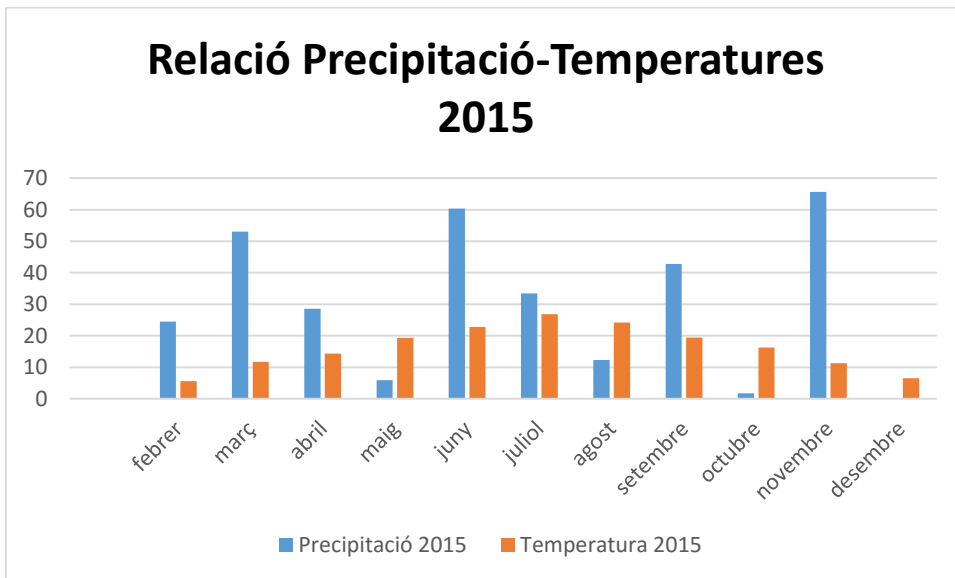
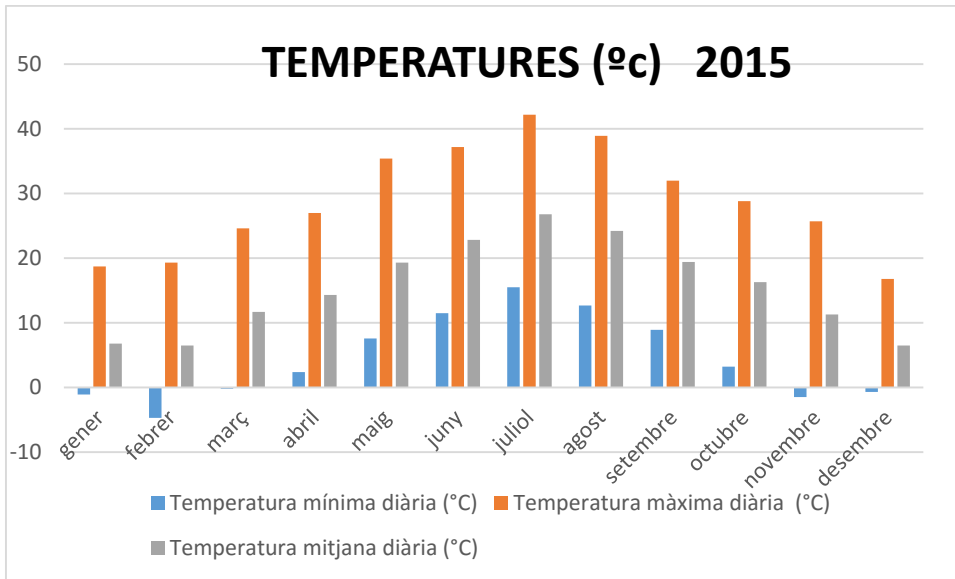
Tot i això, pel que fa amb les varietats blanques, cal destacar que augmenten lleugerament, superant el 6%, i en primer lloc la garnatxa blanca arribant gairebé al 4%.

A més d'una valoració quantitativa, també hi ha una bona qualitat del raïm, la pluja de la primavera i les humitats relatives va fer que la planta no s'estressés excessivament, degut a les altes temperatures dels mesos de maig, juny, juliol i agost fent així que la planta tingués un bon equilibri vegetatiu. En general ha estat una verema tranquil·la, on el procés de recollida ha estat progressiu i sense interrupcions ni incidències destacables, pel que fa a plagues i malalties ha estat un any tranquil tot i que les pluges de la primavera van posar en alerta pel desenvolupament dels fongs de la cendrosa i mildiu, però amb els tractaments recomanats i preestablerts s'ha arribat a una maduració molt correcta que fa preveure una anyada de molt bona qualitat.

## ANTECEDENTS CLIMATOLÒGICS:

La climatologia del 2015, ha estat molt irregular, com es pot observar en els gràfics següents, va tenir una primavera per sota la mitja de lo habitual, tot i no ser tant baixa com l'anyada anterior, tenint un mes de juny i juliol plujosos donant així una treva a l'estrès de la vinya proporcionada per les altes temperatures de maig, juny, juliol i agost que superen la mitja dels últims deu anys.





Quadre comparatiu de pluviometria i temperatures mitjanes:

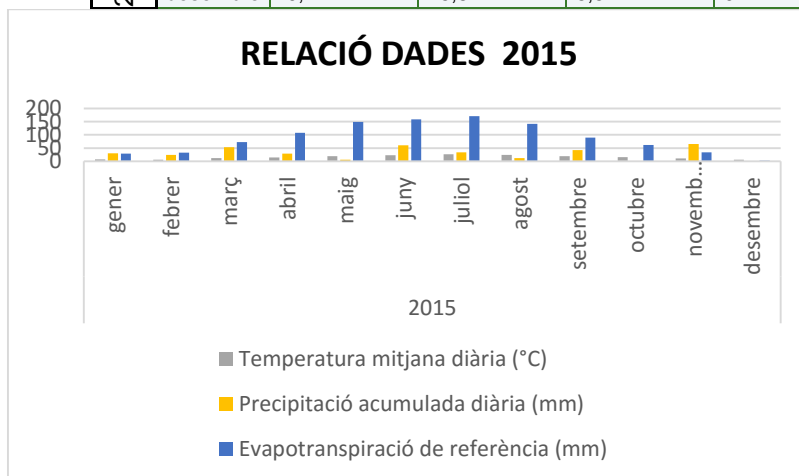
PLUVIOMETRIA (mm)	LITRES ANUALS
2015	730,2
MITJANA (ÚLTIMS 10 ANYS)	358,6

TEMPERATURA (°C)	MITJANA ANUAL
2015	18,248
MITJANA (ÚLTIMS 10 ANYS)	15,42

Aquest any s'ha acumulat una mitjana parcial amb 358.6 litres des del gener fins a al desembre i amb una primavera fresca, així doncs la vinya no ha mostrat estrès hídric, tot i que durant el període d'estiu no ha plogut i les temperatures han estat elevades. La humitat relativa ha estat superior a l'habitual i els períodes ventosos han estat de menys intensitat.

Pel que fa a les temperatures mitjanes durant el 2015 varen ser dins els paràmetres habituals:

ANY	Mes	Temperatura mínima diària (°C)	Temperatura màxima diària (°C)	Temperatura mitjana diària (°C)	Precipitació acumulada diària (mm)	Evapotranspiració de referència (mm)
2015	gener	-1,1	18,7	6,8	30,2	29,41
	febrer	-4,7	19,3	6,5	24,5	33,29
	març	-0,2	24,6	11,7	53,1	73,06
	abril	2,4	27	14,3	28,6	107,99
	maig	7,6	35,4	19,3	5,9	148,7
	juny	11,5	37,2	22,8	60,4	158,68
	juliol	15,5	42,2	26,8	33,4	170,57
	agost	12,7	38,9	24,2	12,3	140,97
	setembre	8,9	32	19,4	42,8	89,36
	octubre	3,2	28,8	16,3	1,7	61,56
	novembre	-1,5	25,7	11,3	65,7	34,47
	desembre	-0,7	16,8	6,5	0	2,02



## FENOLOGIA:

Pel que fa als estadis fenològics, hi ha una considerable diferenciació depenent de les zones, en el quadre següent s'observa la fenologia en funció de la zona:

<i>garnatxa</i>	Bell.	Escal.	Grat.	Lloar	Masos de F.	La More.	Pobo.	Porr.	Solanes del M.	Torr.	Vil.A.	Vil.B.
<b>Brotada</b>	26/03	13/04	3/04	1/04	3/04	13/04	10/04	6/04	23/03	6/04	6/04	1/04
<b>Floració</b>	19/05	27/05	19/05	19/05	21/05	27/05	21/05	27/05	15/05	19/05	21/05	19/05
<b>Verol</b>	27/07	18/08	3/08	27/07	7/08	27/08	7/08	7/08	27/07	3/08	3/08	3/08

<i>carinyena</i>	Bell.	Escal.	Grat.	Lloar	Masos de F.	Pobo.	Porr.	Solanes del M.	Torr.	Vil.A.	Vil.B.
<b>Brotada</b>	3/04	6/04	23/04	25/03	3/04	28/03	3/04	28/03	3/04	3/04	28/03
<b>Floració</b>	19/05	21/05	27/5	19/05	21/05	27/05	21/05	19/05	19/05	27/05	27/05
<b>Verol</b>	27/07	14/08	14/08	3/08	14/08	14/08	14/08	27/07	10/08	14/08	10/08

Com es pot observar en el quadre, i tal i com es ve constatant en les anyades anteriors hi ha una marcada diferència entre les viles, coincidint en la divisió que s'utilitza en el seguiment de plagues i malalties. Les viles de Bellmunt, Lloar i Solanes del Molar, com a zona primerenca i la zona mitja amb les viles de Gratallops, La Vilella Baixa, La Vilella Alta i Torroja del Priorat, i la zona tardana amb Porrera, Poboleda, Masos de Falset, Escladei i La Morera de Montsant.

Pel que fa als estadis fenològics depenen molt de les condicions meteorològiques i les característiques de cada zona. Les variables més importants a tenir en compte en aquesta qüestió son la temperatura i les precipitacions ja que la meteorologia influeix en el desenvolupament del cultiu de la vinya, en el rendiment i qualitat i en la duració dels estats fenològics. Sobre tot depenent en quina època de l'any es produeixen les precipitacions ja que al mateix temps varia la temperatura provocant una variació de la durada d'aquests.



Els estadis fenològics que ens fixem per a tenir una orientació marcada en les varietats recomanades de la nostra DO, són les següents:

### **BROTACIÓ**



2 – 3 fulles expandides

### **FLORACIÓ**



Plena floració

### **VEROLAT**



Inici del verolat

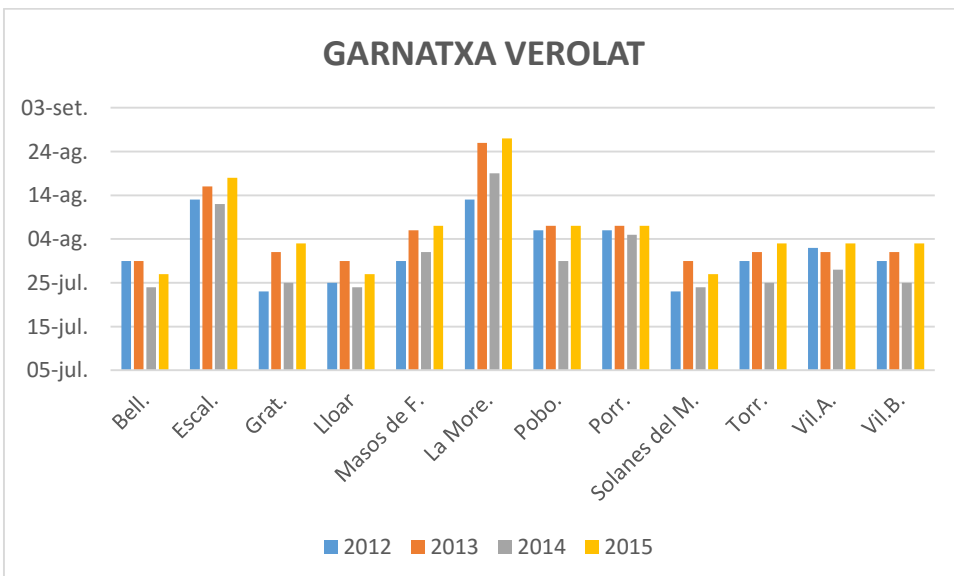
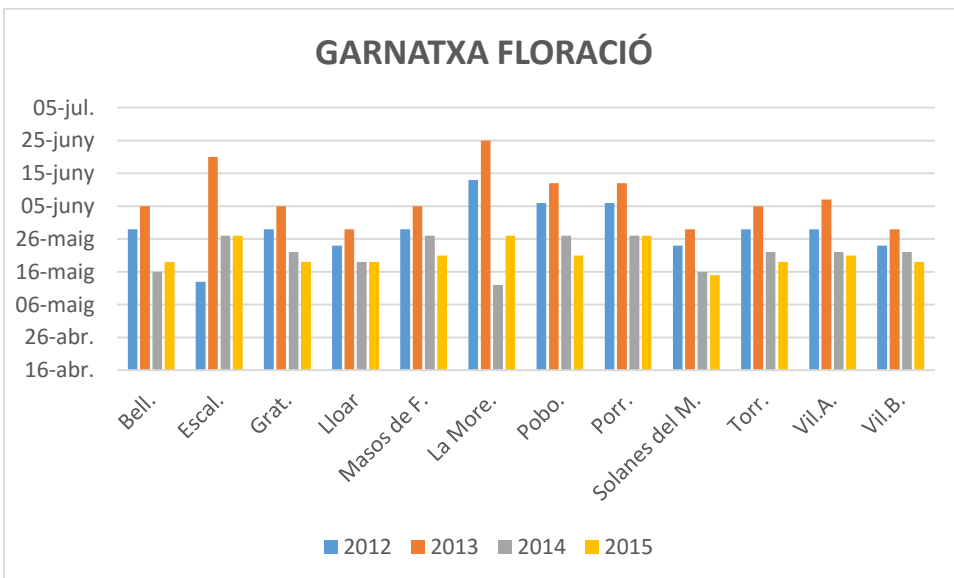
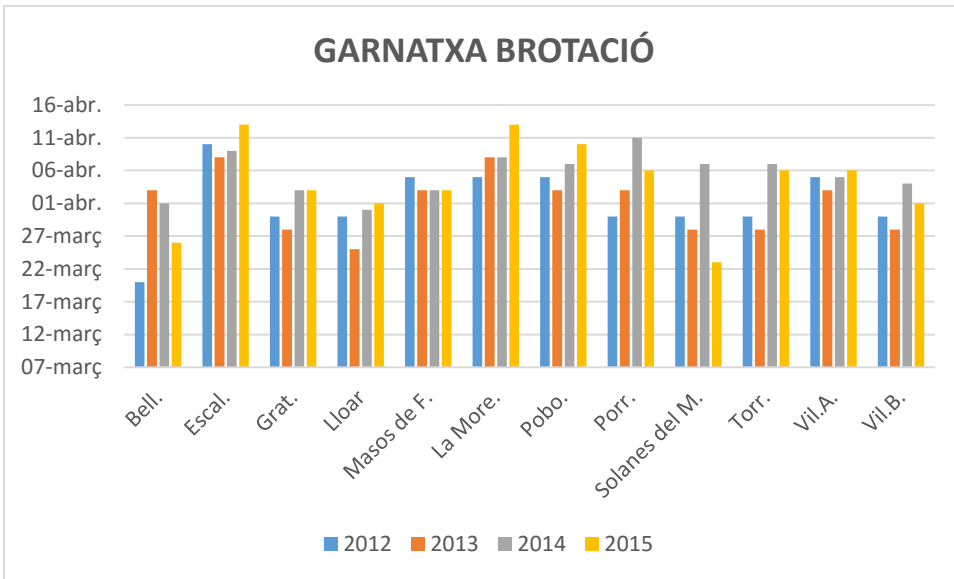
Les condicions GEO climàtiques com llum, temperatura i humitat són molt importants, ja que el clima es un determinant per la vinya e imposa certs límits, com la latitud i com, per exemple, l'alçada en zones muntanyoses com la nostra.

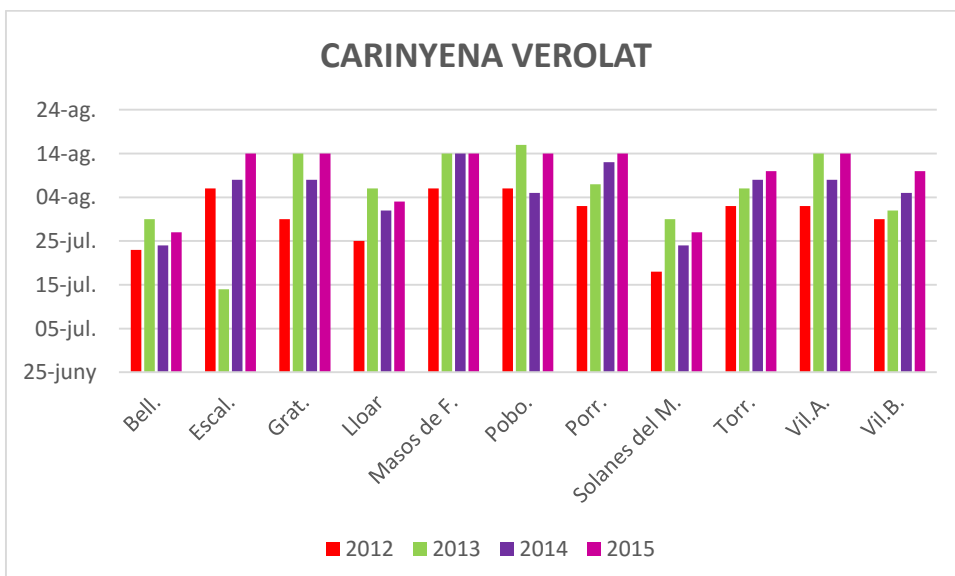
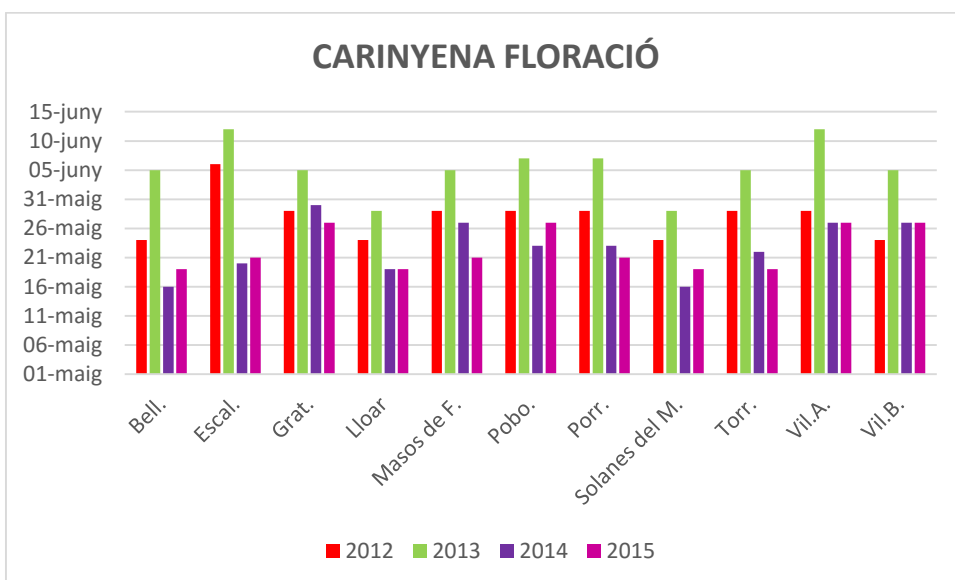
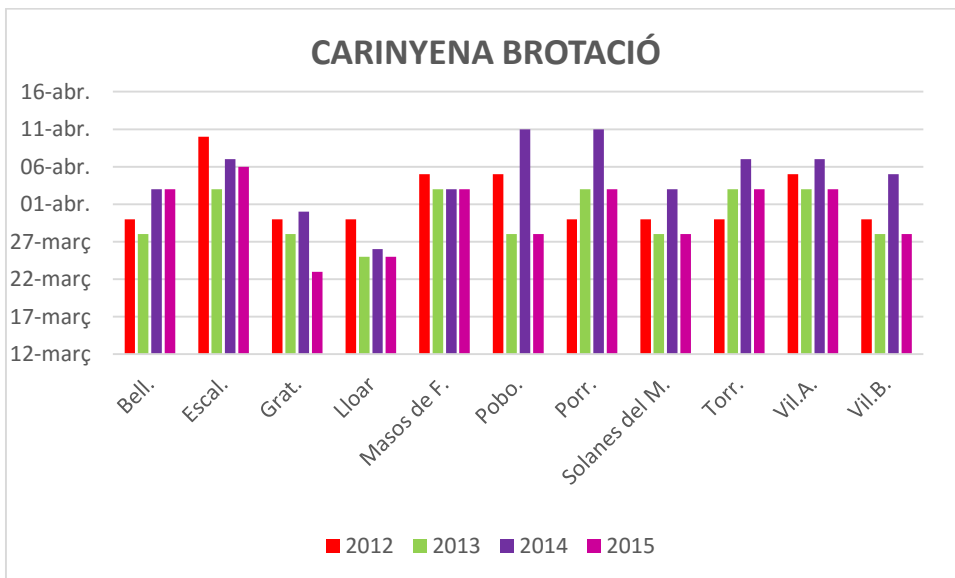
Com es pot observar en els següents gràfics, s'ha realitzat una comparativa per viles i per varietat (garnatxa i carinyena):

En el primer gràfic s'observa un inici de brotada en la zona primerenca de la DOQ avançada, en la zona mitjana més o menys igual, i per últim en la més tardana, igual o més retrassada. Havent una diferència de gairebé un mes de la zona de Les Solanes del Molar a Escaladei i la Morera.

En el segon gràfic s'observa una floració més avançada a la resta dels anys en totes les zones.

Pel que fa al verolat de la garnatxa, s'ha anat igualant les viles en les diferents zones, deixant així entre veure la influència climàtica.





Pel que fa a la Carinyena, com és pot observar en el primer gràfic aquest any en general ha brotat més tard que l'any anterior.

La floració més o menys ha anat respecte l'any anterior, a diferència de la garnatxa, cosa que significa que li ha costat una mica més de florir, que el seu estadi de floració ha estat més llarg.

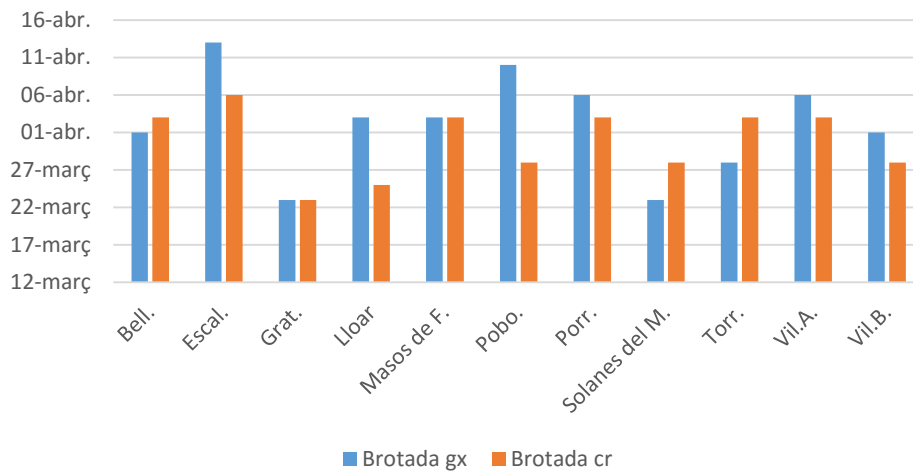
En el cas del verolat, ha estat similar al de la garnatxa, tot i que ha estat un any molt lent e irregular, ja que la zona mitjana i la tardana gairebé ha anat igual.

En els gràfics següents, es pot observar la diferència entre la Garnatxa i la Carinyena en els diferents estadis i viles.

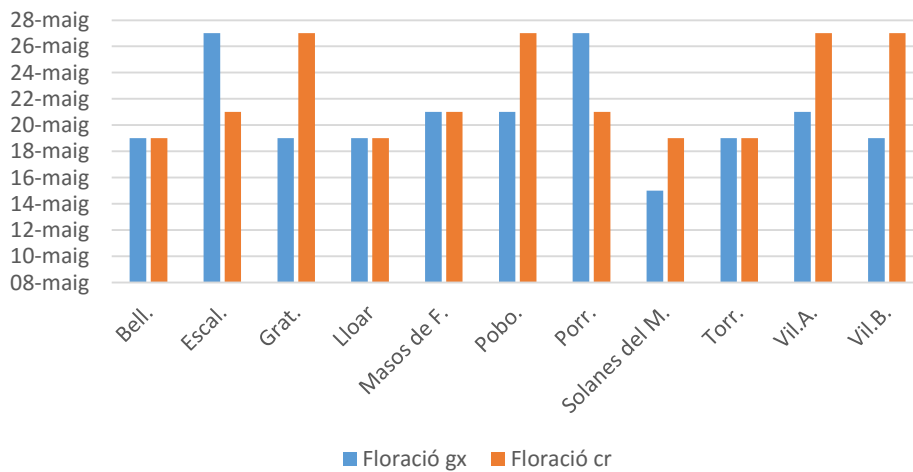
Per regla general la garnatxa brota abans, tot i que a Bellmunt del Priorat i Torroja han iniciat abans les brotades de carinyena, cal remarcar que hi ha unes finques control que no es miren totes les finques amb aquestes varietats, des del primer any d'observació es fa en les mateixes finques control.

Pel que fa la floració, per regla general, en l'històric que tenim sempre s'avança en la floració la carinyena a la garnatxa. I s'alenteix considerablement en el verol i molt més en la maduració.

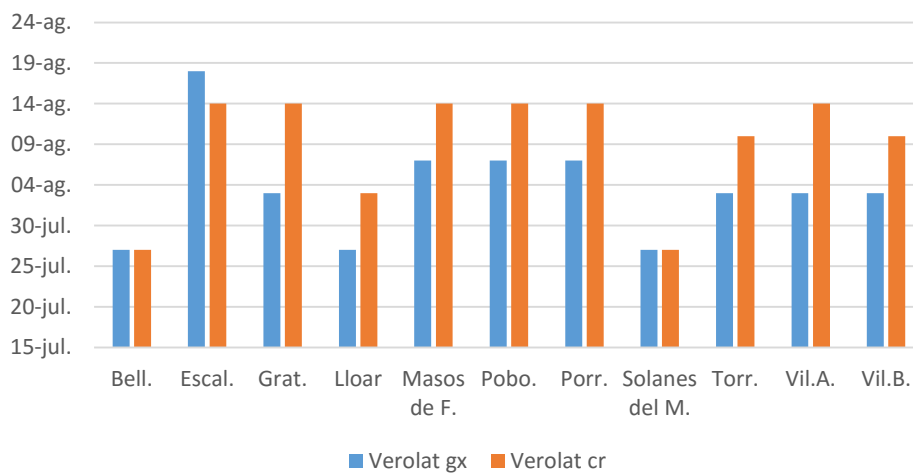
### COMPARATIVA DE BROTCIÓ PER VILES



### COMPARATIVA DE FLORACIÓ PER VILES



### COMPARATIVA DEL VEROLAT PER VILES



## **INCIDÈNCIES:**

El 2015 no ha estat un any marcat per les incidències, ha estat un any tranquil, exceptuant la pedra al mes de juny.



Pel que fa a la pedra, la tempesta va tocar a poques zones de la DOQ Priorat, les viles on van tenir més afectació van ser la de Porrera i Gratallops on van arribar amb una mida de fins a dos centímetres en alguns indrets, però a mida que s'endinsava en la majoria de les nostres zones es barrejava amb aigua i va anar desapareixent, deixant així una baixa afectació.

Degut el moment on es trobava d'estadi fenològic el raïm va seguir el seu cicle habitual, tot i trobant-se en alguns casos amb petites deformacions. Es va reaccionar ràpidament, recomanant addicionar cicatritzant on hi havia més afectacions, o algun tipus d'antifúngic per eliminar l'entrada de qualsevol microorganisme.

També comentar que el 4 de Febrer es va produir una precipitació en forma de nevada a la nostra DOQ, va ser generalitzada cobrint els ceps i aguantant amb un bon gruix durant 3 dies, cosa important per a la neteja de la fusta pel que fa a espores de fongs i altres organismes que hivernen a l'escorça del cep, el moment de la nevada va ser l'idoni, ja que era un període de latència del cep.

<b>Día</b>	<b>H.rel màx dià (%)</b>	<b>H.rel mitj dia (%)</b>	<b>Tem mínima (°C)</b>	<b>Temp màxima dià (°C)</b>	<b>Temp Mitja dià (°C)</b>	<b>Velo del vent a 2m (m/s)</b>	<b>Pp acumul diària (mm)</b>	<b>Irradia ció solar global diària (MJ/m2 )</b>	<b>Evapotra nspiració referència (mm)</b>
03/02/ 2015	97	69	1,8	10,0	5,5	--	2,6	9,5	1,18
04/02/ 2015	98	87	-0,2	3,5	1,0	--	19,4	2,0	--
05/02/ 2015	75	56	-1,1	7,0	1,9	--	0,0	10,7	1,11
06/02/ 2015	85	61	-4,7	5,8	0,1	--	0,0	12,5	1,18
07/02/ 2015	90	68	-3,4	7,4	1,3	--	0,0	12,3	1,21
08/02/ 2015	82	67	-1,3	8,7	2,8	--	0,0	7,8	0,82
09/02/ 2015	87	70	-2,1	12,4	3,5	--	0,0	13,1	1,47
10/02/ 2015	95	65	-3,9	15,9	4,7	--	0,0	13,6	1,59
11/02/ 2015	87	64	1,1	12,5	6,2	--	0,0	6,4	0,8

## **SANITAT:**

Referent a l'estat sanitari de la verema el 2015 ha estat un any molt bo. També cal destacar que les pluges a la primavera i l'estiu sec i calorós han afavorit la sanitat del raïm que ha arribat en bones condicions al final de la maduració.

Pel que fa a la sanitat del raïm, des de l'ADV de la DOQ Priorat es varen emetre les següents recomanacions de tractament:

Míldiu: dos recomanacions, ha estat un any molt irregular per aquesta malaltia, degut a les pluges i la humitat s'han trobat alguns focus en finques amb fondals, vores de riu i d'altres on el sòl pot resultar més humit.

Cendrosa: tres recomanacions, que varen tenir una voluntat preventiva i vinculats a l'estadi fenològic ( brotada, floració, gra pèsol ).

Cuc del raïm: Aquest any després d'un període curt de comunicació amb Sanitat Vegetal, s'ha treballat conjuntament, realitzant algunes de les visites a camp amb tècnics del DEPARTAMENT i anant coordinats amb la resta de ADV' s de Catalunya. S'ha seguit la metodologia emprada pels tècnics de Sanitat Vegetal, i s'han emès els avisos coordinadament. Es va fer el seguiment de la segona, tercera i una observació acurada de la possible quarta generació anunciant únicament els punts d'inici i màxima eclosió, i productes de tractament a cada una de les zones de la DOQ. La incidència va ser entre baixa i moderada.



Resum de les recomanacions:

1. El 19 de Gener recomanació generalitzada sobre la poda
2. El 22 d'Abril avís generalitzat sobre la cendrosa per la brotació
3. El 7 de Maig avís generalitzat sobre el Mildiu
4. El 19 de Maig avís generalitzat sobre la cendrosa per la floració
5. El 21 de Maig avís generalitzat sobre el Mildiu
6. El 12 de Juny avís generalitzat sobre la cendrosa per grà de pèsol
7. El 12 de Juny avís generalitzat sobre el cuc del raïm segona generació
8. El 16 de Juny avís generalitzat sobre el cuc del raïm segona generació
9. El 16 de Juny recomanació generalitzada sobre pedregada
10. El 17 de Juny avís zona primerenca sobre el cuc del raïm inici eclosió segona generació
11. El 17 de Juny avís generalitzat sobre el cuc del raïm segona generació
12. El 19 de Juny avís zona mitjana sobre el cuc del raïm inici eclosió segona generació
13. El 19 de Juny avís zona primerenca sobre el cuc del raïm màxima eclosió segona generació
14. El 23 de Juny avís zona mitjana sobre el cuc del raïm màxima eclosió segona generació
15. El 25 de Juny avís zona tardana sobre el cuc del raïm inici eclosió segona generació
16. El 26 de Juny avís zona tardana sobre el cuc del raïm màxima eclosió segona generació
17. El 24 de Juliol avís zona primerenca sobre el cuc del raïm inici eclosió tercera generació
18. El 29 de Juliol avís zona primerenca sobre el cuc del raïm màxima eclosió tercera generació
19. El 29 de Juliol avís zona mitjana sobre el cuc del raïm inici eclosió tercera generació
20. El 31 de Juliol avís zona mitjana sobre el cuc del raïm màxima eclosió tercera generació
21. El 4 d'Agost avís zona tardana sobre el cuc del raïm inici eclosió tercera generació
22. El 7 d'Agost avís zona tardana sobre el cuc del raïm màxima eclosió tercera generació
23. El 3 de Setembre recomanació generalitzada sobre els terminis de seguretat pels productes fitosanitaris
24. El 18 de Setembre avís zones primerenca i mitjana sobre el cuc

## **DADES DE COLLITA:**

### **QUANTITAT:**

Aquesta verema 2015, en totes les zones de la DOQ ha estat molt uniforme, tant en vinya jove, adulta i vella, quallat ha evolucionat correctament inclús en aquelles varietats més sensibles a la brima. Cal esmentar que en llocs molt localitzats i a mitjans de juny, degut a la pedra d'aquell mateix mes, va disminuir una mica la seva producció.

La producció total de la verema 2015 ha estat aproximadament de **6.345.479** kg. D'aquesta manera, s'ha superant lleugerament la collita anterior en un més d'un 6% i s'ha acomplert la previsió inicial, realitzada a principis d'agost, just abans de l'inici de la campanya.

Un cop més, continua destacant considerablement el predomini de les varietats negres, amb quasi un 94% del total, que es reparteix entre la garnatxa, amb un 41%, i la carinyena, amb un 21%. Aquestes dues varietats negres recomanades pel Consell Regulador han sumat un total de 3.986.436 quilos.

Tot i això, pel que fa a les varietats blanques, cal destacar que augmenten lleugerament, superant el 6%, i en primer lloc se situa la garnatxa blanca, que arriba gairebé al 4% del total.

### **QUALITAT:**

A més de la valoració quantitativa, també cal parlar d'una bona qualitat del raïm. La pluja abundant de la primavera i les humitats relatives van fer que la planta no s'estressés excessivament. A més, les altes temperatures dels mesos de maig, juny, juliol i agost van propiciar que la planta tingués un bon equilibri vegetatiu.

## **CALENDARI DE VEREMA:**

En general, ha estat una verema tranquil·la, durant la qual el procés de recollida ha estat progressiu i sense interrupcions ni incidències destacables.

El dia 18 d'agost s'iniciava la verema a la DOQ amb varietats primerenques blanques. A partir d'aquest moment s'inicia la collita de forma intermitent arreu de la DOQ Priorat.

Es finalitza el 5 de Novembre amb les varietats de cicle més llarg a la zona tardana.

**RELACIÓ DE CELLERS AMB DATES D'INICI, FINAL I DURADA  
VEREMA 2015**

<b>NOM CELLER</b>	<b>INICI</b>	<b>FINAL</b>	<b>DURADA (DIES)</b>
<b>Agrícola de Poboleda, S.C.C.L.</b>	07-set	08-oct	32
<b>Álvaro Palacios, S.L.</b>	03-set	05-nov	63
<b>Balaguer i Cabré, S.L.</b>	16-set	08-oct	22
<b>Balmaprat</b>	10-set	03-oct	23
<b>Bodegas B.G.</b>	25-set	01-oct	6
<b>Bodegas y Viñedos de Cal Grau</b>	25-ag	28-set	34
<b>Bodega Puig Priorat, S.L.</b>	10-set	14-oct	34
<b>Bodegas Mas Alta, S.A.</b>	27-ag	16-oct	50
<b>Buil &amp; Giné, S.L.</b>	24-ag	14-oct	51

<b>Burgos - Porta</b>	09-set	22-oct	43
<b>Casa Gran del Siurana, S.L.</b>	01-set	15-oct	44
<b>Celler Aixalà Alcait</b>	08-set	09-oct	31
<b>Celler Ardèvol i Associats, S.L.</b>	30-ag	29-set	30
<b>Celler Cal Pla, S.L.</b>	07-set	16-oct	39
<b>Celler Castellet, S.C.P.</b>	14-set	11-oct	27
<b>Celler Cecilio, S.L.</b>	20-set	08-oct	18
<b>Celler Cesca Vicent, S.A.</b>	07-set	05-oct	28
<b>Celler de l'Encastell</b>	09-set	06-oct	27
<b>Celler dels Pins Vers, S.L.</b>	contacte telefònic i presencial, NO HI HAGUT RESPOSTA	contacte telefònic i presencial, NO HI HAGUT RESPOSTA	contacte telefònic i presencial, NO HI HAGUT RESPOSTA
<b>Celler Escoda Pallejà</b>	01-set	23-set	22

<b>Celler Família Nin Ortiz, S.L.</b>	31-ag	30-set	31
<b>Celler Família Sedó Barceló</b>	31-ag	13-oct	43
<b>Clos Aubaga (Celler Isabel Escanes Fuentes)</b>	07-set	28-set	21
<b>Celler Joan Simó, S.L.</b>	15-set	16-oct	31
<b>Celler Jordi Domènech</b>	30-set	11-oct	11
<b>Celler Lo</b>	12-set	03-oct	21
<b>Celler Mas de les Pereres, S.L.</b>	15-set	07-oct	22
<b>Celler Mas d'en Blei</b>	07-set	01-oct	24
<b>Celler Mas d'en Just, S.L.</b>	Entra verema a Passanau	Entra verema a Passanau	Entra verema a Passanau
<b>Celler Mas Doix, S.L.</b>	08-set	09-oct	31
<b>Celler Mas Garrian, S.L.</b>	Entra verema a Portal del Priorat	Entra verema a Portal del Priorat	Entra verema a Portal del Priorat
<b>Celler Pahí</b>	07-oct	27-oct	20
<b>Celler Pasanau</b>	15-set	08-oct	23

<b>Celler Prior Pons, S.L.</b>	Entra verema a Trossos del Priorat	Entra verema a Trossos del Priorat	Entra verema a Trossos del Priorat
<b>Celler Rosa Ma. Bartolomé Vernet</b>	13-set	10-oct	27
<b>Celler Sabaté</b>	02-set	09-oct	37
<b>Celler Vall Llach</b>	10-set	26-oct	46
<b>Cellers Capafons-Ossó,S.L.</b>	19-set	03-oct	14
<b>Cellers Costers del Ros, SCP</b>	10-oct	12-oct	2
<b>Cellers de la Cartoixa de Montsalvat, S.L.</b>	12-set	13-oct	31
<b>Cellers de Scala Dei, S.A.</b>	09-set	21-oct	42
<b>Gran Clos, S.L.U</b>	04-set	10-oct	36
<b>Cellers Ripoll Sans</b>	21-set	23-oct	32
<b>Cellers Sabaté Franquet, S.L.</b>	25-set	09-oct	14
<b>Cellers Tane</b>	28-set	12-oct	14
<b>Cims de Porrera</b>	07-set	17-oct	40
<b>Clos Berenguer, S.L.</b>	24-ag	29-set	35
<b>Clos de l'Obac</b>	27-ag	01-oct	34

<b>Clos Dominic, S.L.</b>	07-set	13-oct	36
<b>Clos Figueras, S.A.</b>	24-ag	16-oct	53
<b>Clos i Terrasses</b>	26-ag	24-set	29
<b>Clos Mogador, S.L.</b>	24-ag	08-oct	45
<b>Clos 93, SCP</b>	08-set	09-oct	31
<b>Combiar-Fischer-Gerin, S.L.</b>	07-set	17-set	10
<b>Costers del Priorat</b>	28-ag	03-oct	36
<b>Crevillé i Valls</b>	08-set	12-oct	34
<b>Devinssi, S.L.</b>	15-set	08-oct	23
<b>Domaines Magrez Espagne, S.L.</b>	30-set	30-set	1
<b>Domini de la Cartoixa, S.L.</b>	01-set	07-oct	37
<b>Elisa Barba</b>	16-set	27-set	11
<b>En Números Vermells</b>	08-set	08-oct	30
<b>Estriacus, S.L.</b>	26-ag	02-oct	37
<b>Ferrer Bobet</b>	01-set	05-oct	34
<b>Genium Celler, S.L.</b>	04-set	05-oct	31
<b>Gratavinum, S.L.</b>	15-set	07-oct	22

<b>Hidalgo Albert</b>	15-set	17-oct	32
<b>Joan Ametller, S.L.</b>	08-set	18-oct	40
<b>La Conreria d'Scala Dei, S.L.</b>	08-set	23-oct	45
<b>Maius Viticultors, S.C.P.</b>	05-oct	12-oct	7
<b>Marco Abella, S.L.</b>	01-set	07-oct	36
<b>Mas Igneus</b>	31-ag	05-oct	36
<b>Mas la Mola</b>	09-set	08-oct	29
<b>Mas Martinet Assessoraments, S.L.</b>	Entra verema a Mas Martinet Viticultors	Entra verema a Mas Martinet Viticultors	Entra verema a Mas Martinet Viticultors
<b>Mas Martinet Viticultors, S.L.</b>	27-ag	08-oct	42
<b>Mas Perinet, S.L.</b>	16-set	15-oct	29
<b>Masdeu i Campos, S.L.</b>	08-set	18-oct	41
<b>Masia Duch, S.L.</b>	Entra verema a Cellers Scala Dei	Entra verema a Cellers Scala Dei	Entra verema a Cellers Scala Dei
<b>Merum Priorati, S.L.</b>	08-set	20-oct	42
<b>Noguerals, S.C.P.</b>	02-oct	12-oct	10
<b>Pinord "Mas Blanc"</b>	27-ag	09-oct	43
<b>Pol Grifoll Declara</b>	25-set	03-oct	8



<b>Portal del Priorat, S.L.</b>	26-ag	15-oct	50
<b>Ritme Celler</b>	23-set	19-oct	26
<b>Roca de les Dotze</b>	16-set	08-oct	22
<b>Sabaté i Mur Vinaters</b>	06-set	03-oct	27
<b>Sangenís i Vaqué</b>	14-set	02-oct	18
<b>Saó del Coster</b>	29-ag	29-set	30
<b>Solà Clàssic</b>	15-set	19-oct	34
<b>Terra de Verema, S.L.</b>	28-ag	03-oct	36
<b>Terres de Vidalba, S.L.</b>	21-set	13-oct	22
<b>Terroir al Límit, S.L.</b>	18-ag	21-set	28
<b>Torres Priorat, S.L.</b>	04-set	21-oct	47
<b>Trossos del Priorat</b>	07-set	17-oct	40
<b>Vinícola del Priorat, S.C.C.L</b>	31-ag	07-oct	37
<b>Vins d'Alta Qualitat, S.L.</b>	21-set	24-set	3
<b>Viticultors del Priorat, S.L.</b>	31-ag	04-oct	34
<b>Viticultors Mas d'en Gil, S.L.</b>	31-ag	03-oct	33

## CONTROLS A VINYES I CELLERS:

Durant tota la verema i com és porta realitzant durant anys, s'incorporen dos veedors amb l'objectiu de garantir un correcte compliment de la normativa interna de la DOQ.

S'han realitzat **41 actes d'aforament de vinyes**, fetes de forma aleatòria en les següents viles i aforant les següents varietats:

La Morera: 2 Carinyena, 1 Syrah, 1 Merlot, 1 Garnatxa Negra

Torroja: 1 Cabernet Sauvignon, 1 Merlot

Gratallops: 2 Carinyena, 1 Garnatxa Negra, 1 Merlot

Porrera: 3 Garnatxa Negra, 1 Merlot, 1 Carinyena

El Molar: 1 Carinyena, 2 Garnatxa Negra, 3 Syrah, 2 Merlot,

Bellmunt: 1 Carinyena, 2 Garnatxa Negra, 1 Macabeu, 2 Merlot,

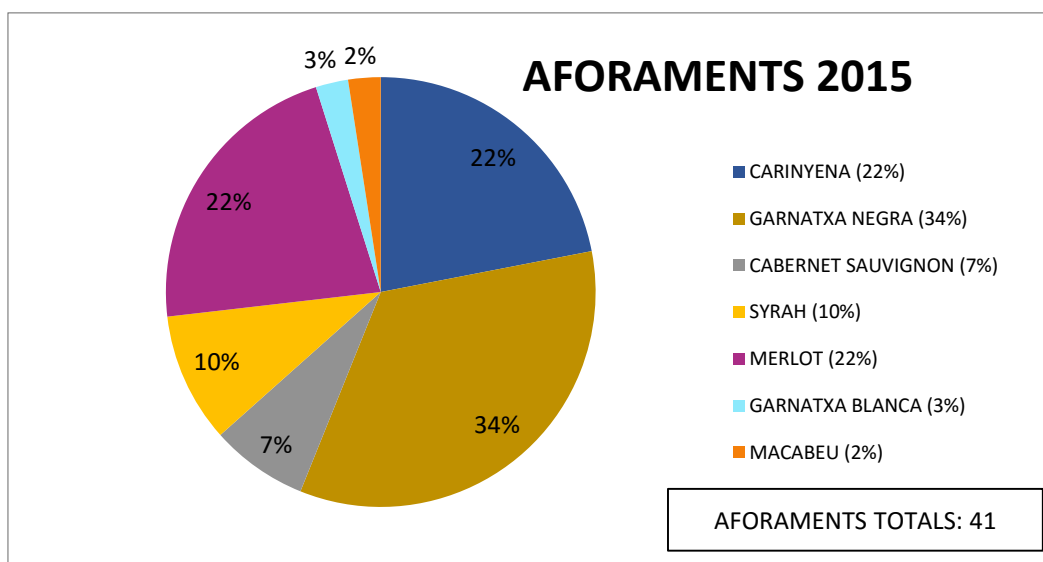
El Lloar: 2 Garnatxa Negra, 1 Cabernet Sauvignon

Poboleda: 1 Cabernet Franc, 1 Merlot

Masos de Falset: 1 Carinyena, 1 Garnatxa Negra

La Vilella Alta: 1 Carinyena, 1 Garnatxa Blanca, 1 Garnatxa Negra

Scala-dei : 1 Garnatxa Negra



Dels aforaments realitzats, un 7% presenten un rendiment superior al permès (superior a 6.000kg/Ha en varietats negres i 8.000 kg/Ha en varietats blanques) a causa de la alta densitat, un 2% dels quals, són varietats blanques.

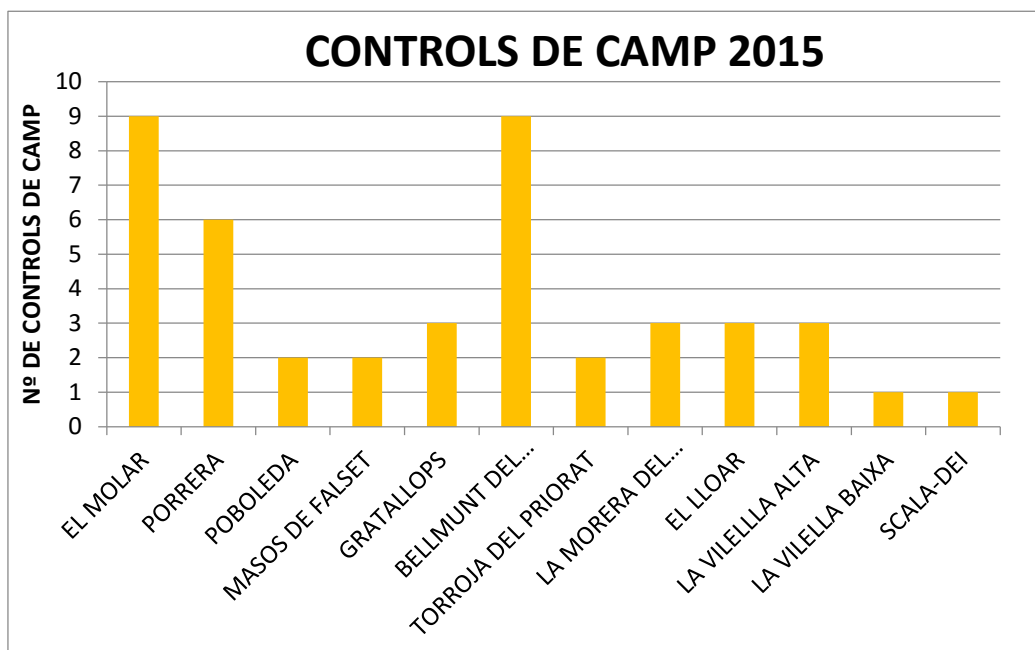
Un 17% dels aforaments, tots ells en varietats negres, sobrepassen el límit permès però amb quantitats inferiors de 500kg.

El 76% restant (94% varietats negres i un 6% varietats blanques), es troben dins dels paràmetres permesos pel Consell Regulador de la Denominació d'Origen Qualificada Priorat.

S'han realitzat **44 controls de camp**, fets de forma aleatòria

Realitzades en els següents municipis:

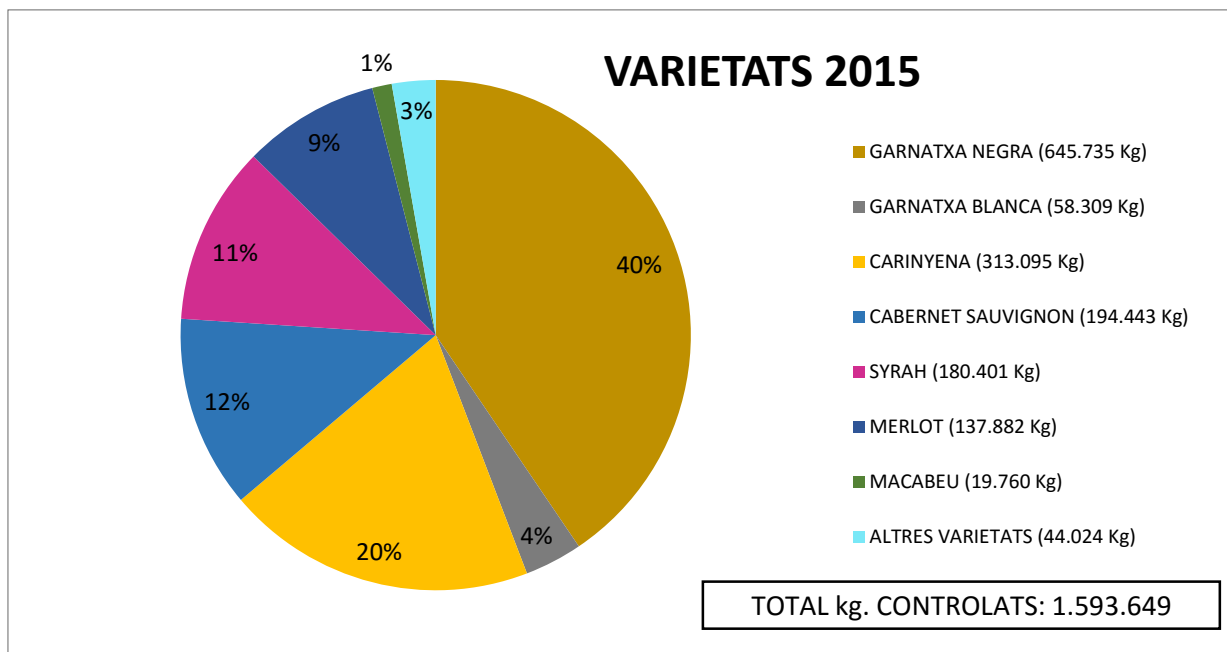
El Molar (9), Porrera (6), Poboleda (2), Masos de Falset (2), Gratallops (3), Bellmunt del Priorat (9), Torroja del Priorat (2), La Morera del Montsant (3), El Lloar (3), La Vilella Alta (3), La Vilella Baixa (1), Scala-dei (1).



S'han **realitzat controls de vi de vila i de vi de Finca** (Clos Mogador i Vall-Llach), aixecant una acta de control, acta d'aforament, fitxes d'estat sanitari i fenològic, un control de verema i camp i fotos pertinents.

Els veedors han realitzat **990 controls de verema** als cellers de la DOQ Priorat. Aquest controls han suposat aproximadament un **25%** del total de les pesades entrades al Registre Vitivinícola de Catalunya (RVC) a data 6/11/2015.

Els quilograms controlats als cellers són 1.593.649 Kg. Un **5%** (80.282 Kg) dels controls de verema realitzats pertanyen a Vi de Vila.



L'estat sanitari del raïm dels controls realitzats durant de la verema del 2015 ha estat bo, en bona part, tot i que la nostra pluviometria anual és baixa i els ceps acostumen a partir un estrès, l'humitat relativa enregistrada a la nostra comarca durant tota la fase de floració, ha estat bona.

No s'ha detectat cap malaltia remarcable en cap de les zones de la DOQ Priorat.

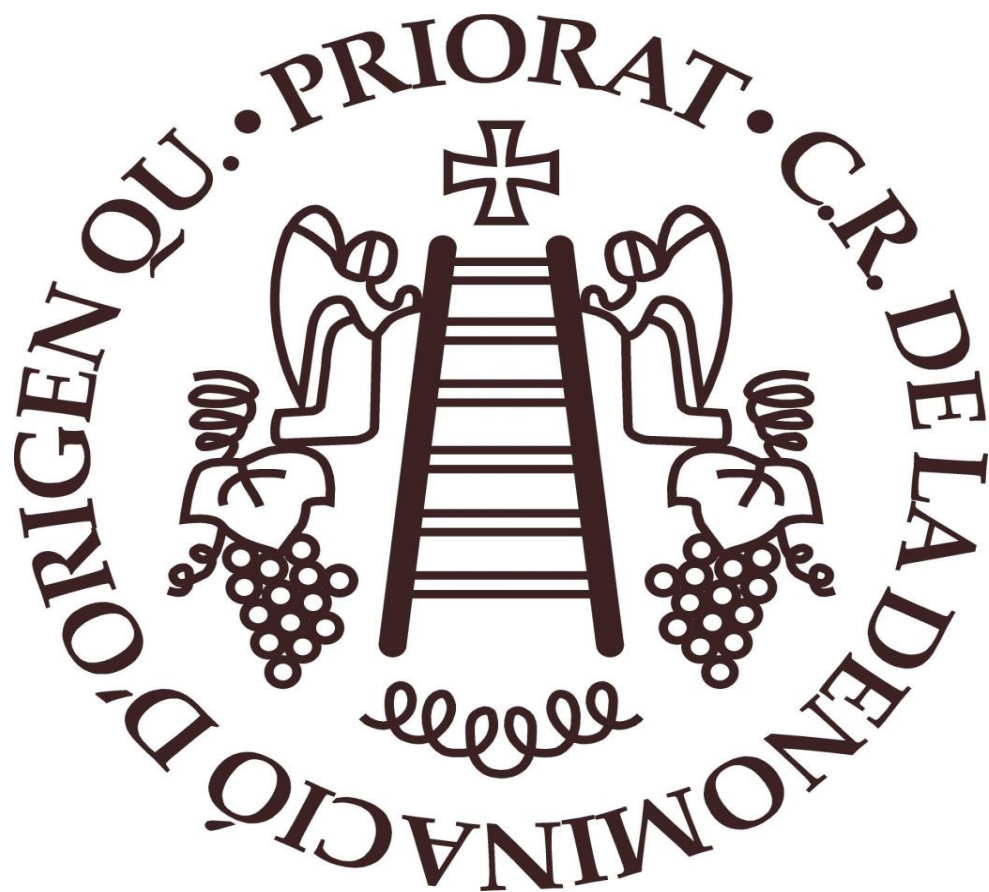
Pel que fa al resum de l'estat sanitari de la verema entrada i controlada als cellers, és el següent:

Un 98.7 % és bo.

Un 0.80 % és amb algun signe de pansa.

Un 0,49% és amb algun signe de *Botrytis sp.*

Per part dels cellers, el que fa referència a la transmissió de les pesades, la seva col·laboració ha estat molt bona i en la gran majoria dels casos han facilitat les tasques a desenvolupar.



**DADES GENERALS DE LA  
COLLITA 2015**

## DADES GENERALS DE LA COLLITA 2015

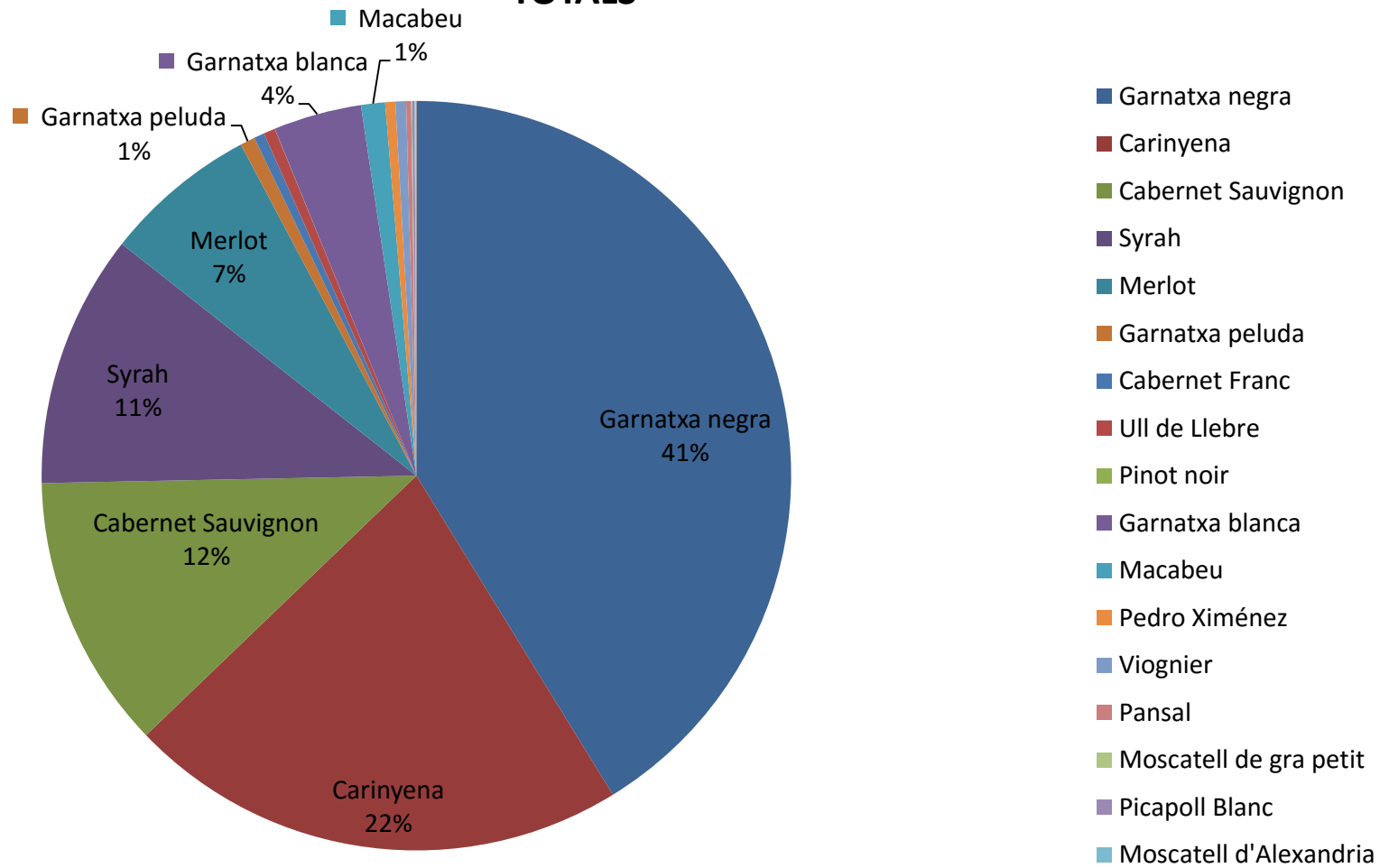
### DADES GENERALS COLLITA 2015:

VITICULTORS QUE HA ENTRAT VEREMA:	503
KILOGRAMS ENTRATS:	<b>6.345.479,00</b>
NOUS CELLERS QUE HAN ENTRAT VEREMA:	8

### DESGLOS PER VARIETATS :

	KILOGRAMS ENTRATS:	
	<b>TOTALS</b>	
Garnatxa negra	2.614.865	41,21%
Carinyena	1.371.571	21,61%
Cabernet Sauvignon	752.602	11,86%
Syrah	693.331	10,93%
Merlot	420.901	6,63%
Garnatxa peluda	40.534	0,64%
Cabernet Franc	28.495	0,45%
Ull de Llebre	31.617	0,50%
Pinot noir	453	0,01%
Garnatxa blanca	240.979	3,80%
Macabeu	65.706	1,04%
Pedro Ximénez	27.640	0,44%
Viognier	29.039	0,46%
Pansal	13.742	0,22%
Moscatell de gra petit	2.480	0,04%
Picapoll Blanc	6.810	0,11%
Moscatell d'Alexandria	2.449	0,04%
Chenin	2.265	0,58%
<b>TOTALS</b>	<b>6.345.479</b>	100,00%
TOTAL NEGRES	5.954.369	93,84%
TOTAL BLANQUES	391.110	6,16%

# TOTALS



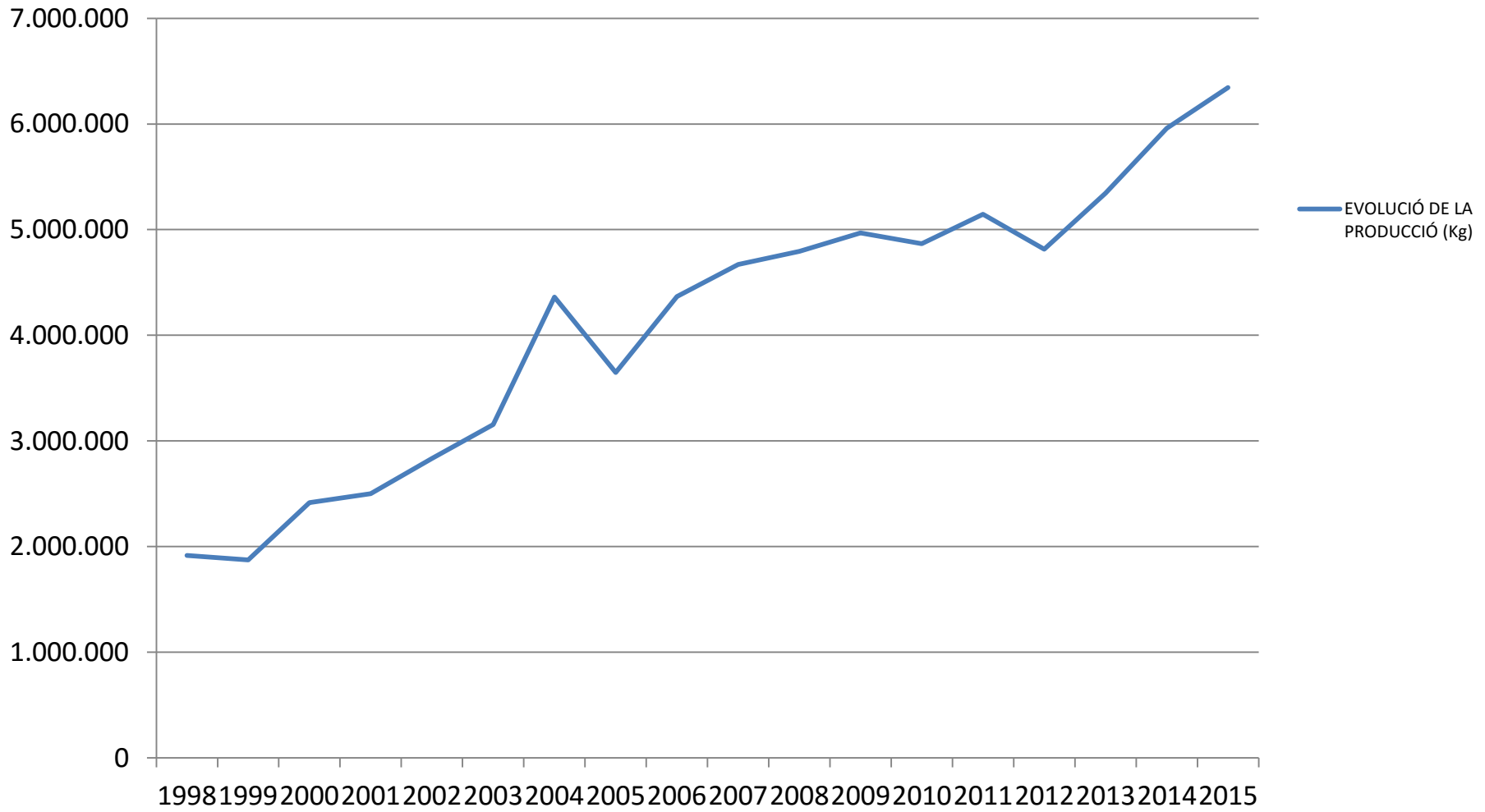
## Evolució de la Producció, dels Viticultors i dels cellers

	EVOLUCIÓ DE LA PRODUCCIÓ (Kg)	EVOLUCIÓ DEL Nº DE VITICULTORS	Nº DE VITICULTORS QUE HAN ENTRAT VEREMA (*)	Nº DE CELLERS REGISTRATS
1998	1.917.000	382		24
1999	1.873.000	330		25
2000	2.416.569	341		30
2001	2.501.343	498		36
2002	2.833.757	517		38
2003	3.155.484	546		47
2004	4.361.992	585		54
2005	3.646.775	558		66
2006	4.367.686	558		73
2007	4.670.387	560	484	83
2008	4.795.721	564	556	86
2009	4.968.492	608	545	90
2010	4.865.669	616	534	92
2011	5.145.645	637	519	96
2012	4.813.854	615	543	97
2013	5.345.741	606	518	99
2014	5.959.964	600	498	103
2015	6.345.479	587	504	105

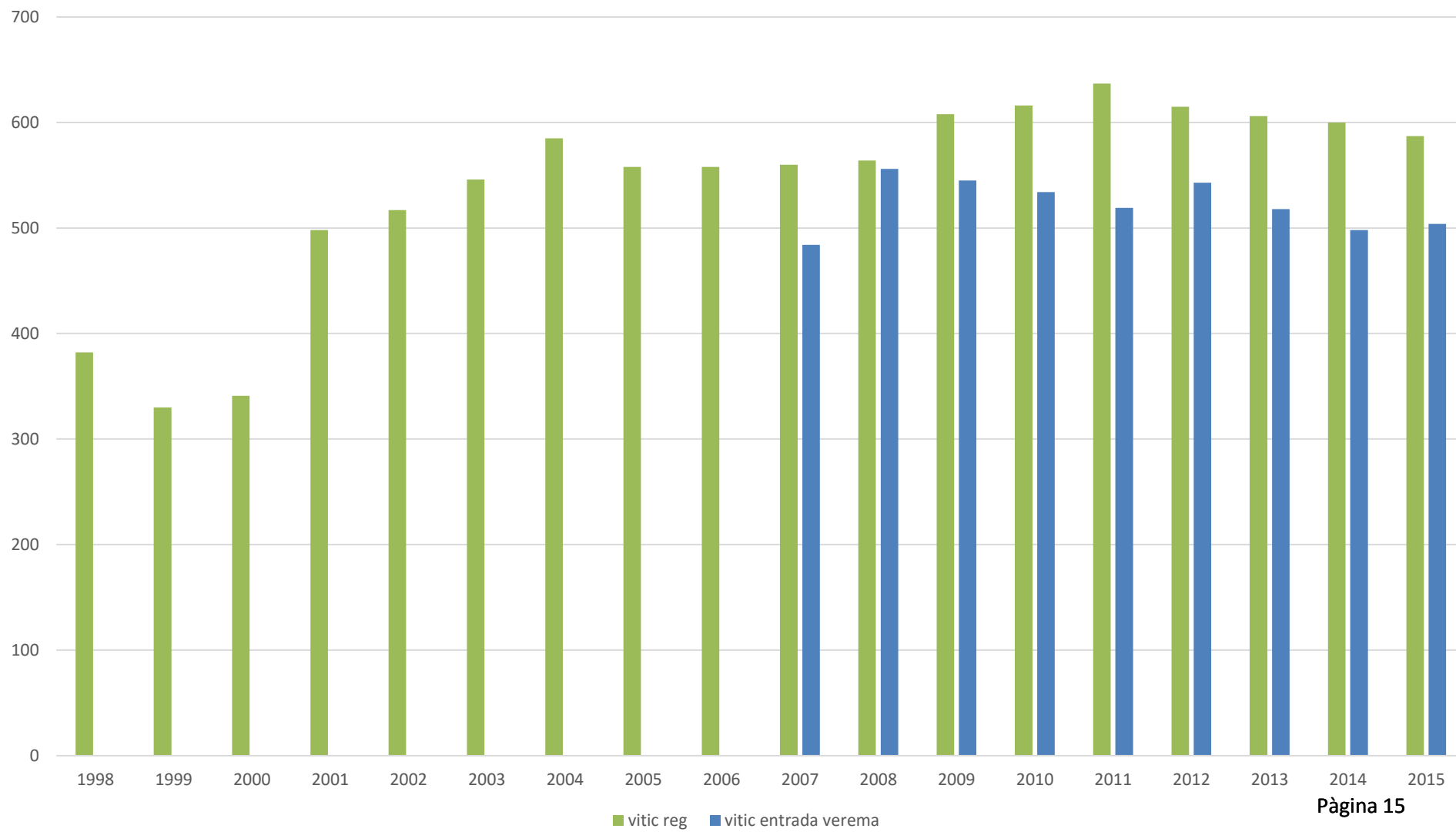
(\*) dades disponibles a partir de 2007

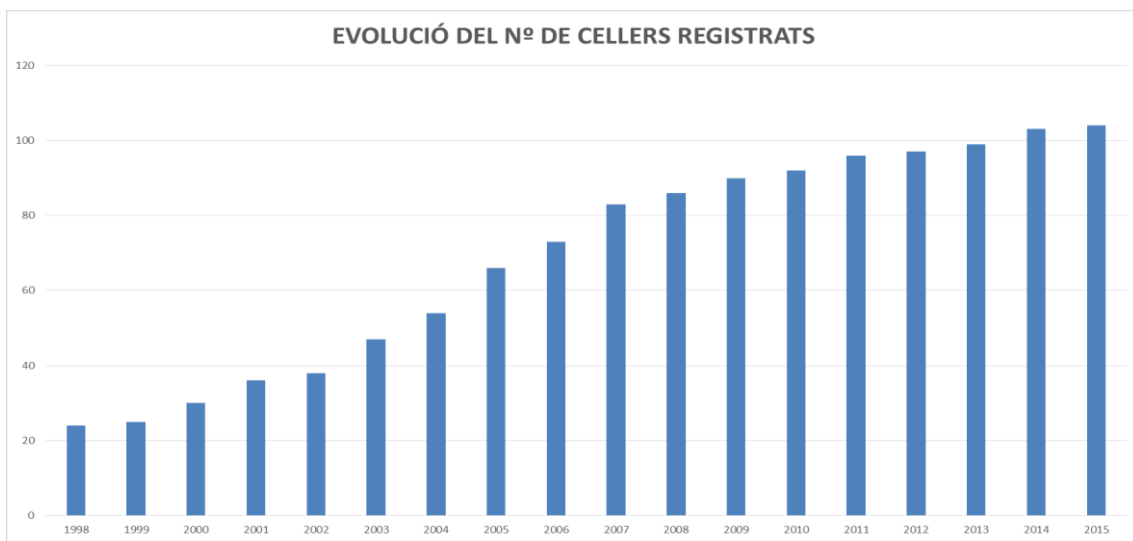


### EVOLUCIÓ DE LA PRODUCCIÓ (Kg)



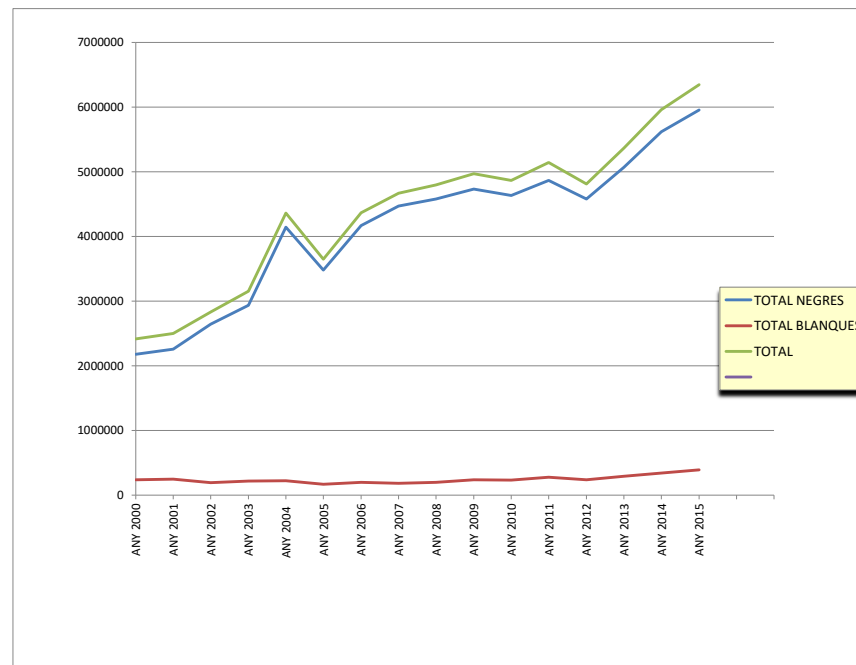
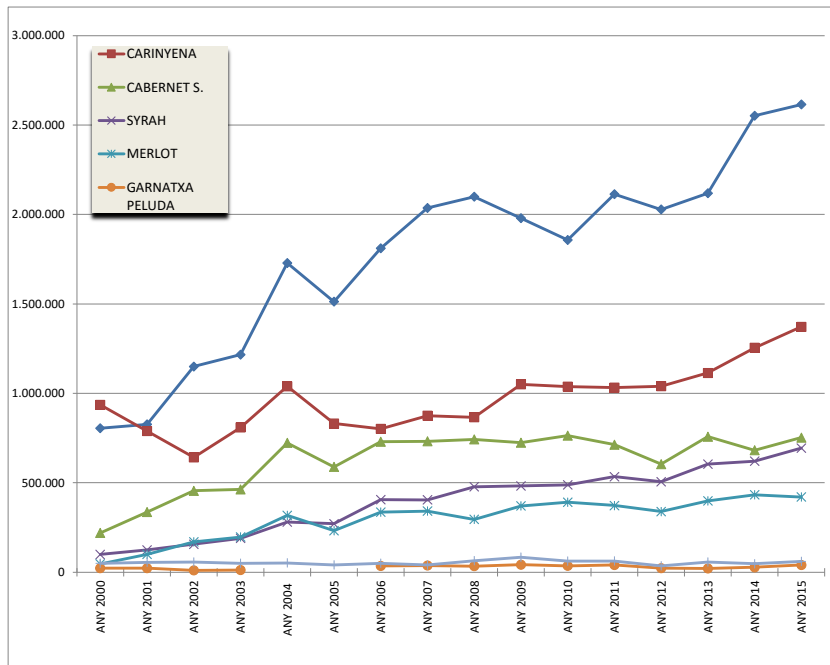
## EVOLUCIÓ DELS VITICULTORS





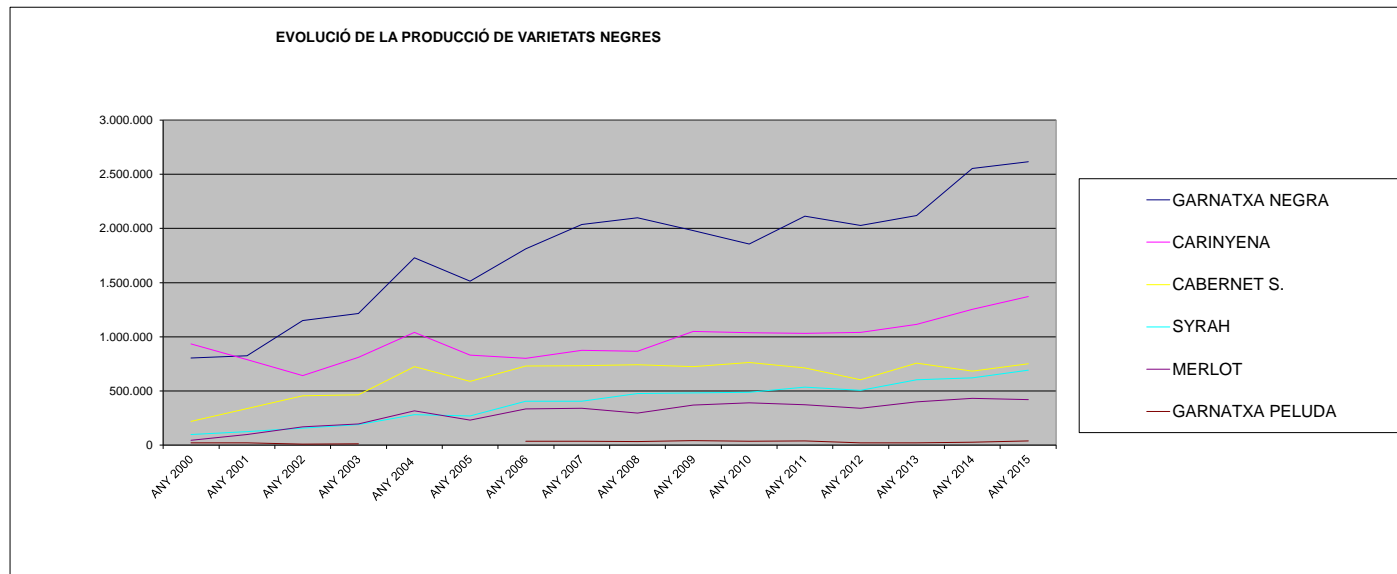
# EVOLUCIÓ DE LA PRODUCCIÓ

	ANY 2000	ANY 2001	ANY 2002	ANY 2003	ANY 2004	ANY 2005	ANY 2006	ANY 2007	ANY 2008	ANY 2009	ANY 2010	ANY 2011	ANY 2012	ANY 2013	ANY 2014	ANY 2015
<b>Negres</b>																
GARNATXA NEGRA	805.289	826.614	1.149.820	1.216.157	1.728.903	1.512.934	1.811.172	2.036.458	2.099.156	1.979.002	1.857.061	2.113.666	2.028.386	2.118.443	2.552.056	2.614.865
CARINYENA	935.706	789.145	642.178	809.303	1.039.560	831.438	801.199	875.265	866.157	1.050.515	1.037.711	1.031.884	1.040.224	1.114.238	1.254.789	1.371.571
CABERNET S.	220.286	336.903	455.518	463.460	723.566	589.363	729.448	732.394	742.779	724.216	763.750	712.995	604.356	757.811	682.420	752.602
SYRAH	99.345	124.452	156.335	189.398	280.570	271.154	406.398	405.066	478.011	482.431	488.506	534.356	506.242	604.204	620.919	693.331
MERLOT	46.375	100.097	170.038	196.970	317.517	232.135	336.191	342.081	295.169	370.899	390.894	373.026	339.685	398.854	433.172	420.901
GARNATXA PELUDA	23.224	23.091	10.928	11.907			35.239	37.891	33.920	42.375	36.320	40.362	22.760	21.491	27.497	40.534
ALTRES NEGRES	49.857	55.733	57.148	50.460	52.327	41.568	49.831	40.256	64.613	84.285	62.020	62.830	36.065	57.338	47.805	60.565
<b>TOTAL NEGRES</b>	<b>2.180.082</b>	<b>2.256.035</b>	<b>2.641.964</b>	<b>2.937.655</b>	<b>4.142.443</b>	<b>3.478.591</b>	<b>4.169.479</b>	<b>4.469.411</b>	<b>4.579.805</b>	<b>4.733.723</b>	<b>4.636.262</b>	<b>4.869.119</b>	<b>4.577.718</b>	<b>5.072.379</b>	<b>5.618.658</b>	<b>5.954.369</b>
<b>Blanques</b>																
GARNATXA BLANCA	69.125	73.368	71.343	82.825	87.350	65.168	80.922	89.234	108.981	126.735	116.380	148.769	136.804	160.906	214.615	240.979
MACABEO	93.324	117.889	84.015	89.185	83.905	55.013	55.509	64.228	66.805	60.798	59.498	55.448	48.108	49.611	51.074	65.706
PEDRO XIMENEZ	13.396	15.413	7.650	10.877	12.582	11.854	19.295	18.220	16.332	14.905	21.314	32.896	20.582	20.937	27.587	27.640
ALTRES BLANQUES	60.643	38.639	28.786	34.942	35.712	36.150	42.482	9.420	6.413	32.351	32.215	39.413	30.642	41.908	48.030	56.785
<b>TOTAL BLANQUES</b>	<b>236.487</b>	<b>245.309</b>	<b>191.793</b>	<b>217.829</b>	<b>219.549</b>	<b>168.184</b>	<b>198.208</b>	<b>181.102</b>	<b>198.531</b>	<b>234.789</b>	<b>229.407</b>	<b>276.526</b>	<b>236.136</b>	<b>273.362</b>	<b>341.306</b>	<b>391.110</b>
<b>TOTAL</b>	<b>2.416.569</b>	<b>2.501.344</b>	<b>2.833.757</b>	<b>3.155.484</b>	<b>4.361.992</b>	<b>3.646.776</b>	<b>4.367.687</b>	<b>4.670.387</b>	<b>4.795.721</b>	<b>4.968.512</b>	<b>4.865.669</b>	<b>5.145.645</b>	<b>4.813.854</b>	<b>5.345.741</b>	<b>5.959.964</b>	<b>6.345.479</b>



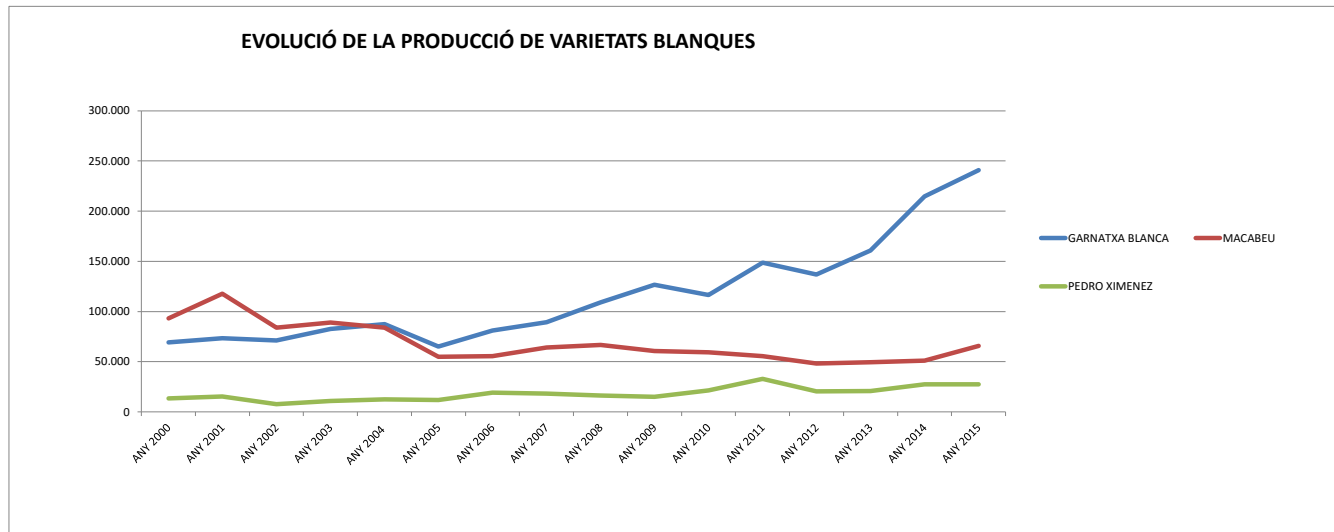
## EVOLUCIÓ DE LA PRODUCCIÓ DE VARIETATS NEGRES

VARIETAT	ANY 2000	ANY 2001	ANY 2002	ANY 2003	ANY 2004	ANY 2005	ANY 2006	ANY 2007	ANY 2008	ANY 2009	ANY 2010	ANY 2011	ANY 2012	ANY 2013	ANY 2014	ANY 2015
GARNATXA NEGRA	805.289	826.614	1.149.820	1.216.157	1.728.903	1.512.934	1.811.172	2.036.458	2.099.156	1.979.002	1.857.061	2.113.666	2.028.386	2.118.443	2552056	2614865
CARINYENA	935.706	789.145	642.178	809.303	1.039.560	831.438	801.199	875.265	866.157	1.050.515	1.037.711	1.031.884	1.040.224	1.114.238	1254789	1371571
CABERNET S.	220.286	336.903	455.518	463.460	723.566	589.363	729.448	732.394	742.779	724.216	763.750	712.995	604.356	757.811	682420	752602
SYRAH	99.345	124.452	156.335	189.398	280.570	271.154	406.398	405.066	478.011	482.431	488.506	534.356	506.242	604.204	620919	693331
MERLOT	46.375	100.097	170.038	196.970	317.517	232.135	336.191	342.081	295.169	370.899	390.894	373.026	339.685	398.854	433172	420901
GARNATXA PELUDA	23.224	23.091	10.928	11.907			35.239	37.891	33.920	42.375	36.320	40.362	22.760	21.491	27497	40534
ALTRES NEGRES	49.857	55.733	57.148	50.460	52.327	41.568	49.831	40.256	64.613	84.285	62.020	62.830	36.065	57.338	47805	60.565
<b>TOTAL NEGRES</b>	<b>2.180.082</b>	<b>2.256.035</b>	<b>2.641.964</b>	<b>2.937.655</b>	<b>4.142.443</b>	<b>3.478.591</b>	<b>4.169.479</b>	<b>4.469.411</b>	<b>4.579.805</b>	<b>4.733.723</b>	<b>4.636.262</b>	<b>4.869.119</b>	<b>4.577.718</b>	<b>5.072.379</b>	<b>5.618.658</b>	<b>5954369</b>



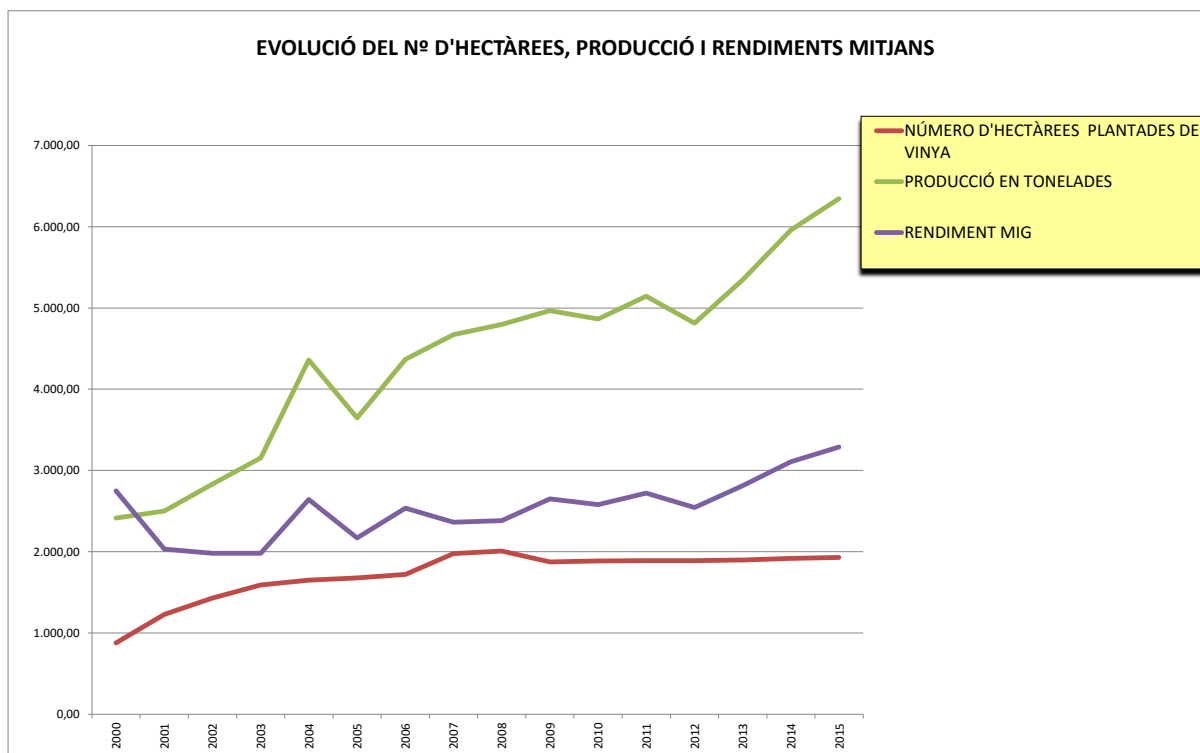
## EVOLUCIÓ DE LA PRODUCCIÓ DE VARIETATS BLANQUES

VARIETAT	ANY 2000	ANY 2001	ANY 2002	ANY 2003	ANY 2004	ANY 2005	ANY 2006	ANY 2007	ANY 2008	ANY 2009	ANY 2010	ANY 2011	ANY 2012	ANY 2013	ANY 2014	ANY 2015
GARNATXA BLANCA	69.125	73.368	71.343	82.825	87.350	65.168	80.922	89.234	108.981	126.735	116.380	148.769	136.804	160.906	214.615	240.979
MACABEU	93.324	117.889	84.015	89.185	83.905	55.013	55.509	64.228	66.805	60.798	59.498	55.448	48.108	49.611	51.074	65.706
PEDRO XIMENEZ	13.396	15.413	7.650	10.877	12.582	11.854	19.295	18.220	16.332	14.905	21.314	32.896	20.582	20.937	27.587	27.640
ALTRES BLANQUES	60.643	38.639	28.786	34.942	35.712	36.150	42.482	9.420	6.413	32.351	32.215	39.413	30.642	41.908	48.030	56.785
<b>TOTAL BLANQUES</b>	<b>236.487</b>	<b>245.309</b>	<b>191.793</b>	<b>217.829</b>	<b>219.549</b>	<b>168.184</b>	<b>198.208</b>	<b>181.102</b>	<b>198.531</b>	<b>234.789</b>	<b>229.407</b>	<b>276.526</b>	<b>236.136</b>	<b>283.370</b>	<b>341.306</b>	<b>391.110</b>



## EVOLUCIÓ DEL NÚMERO D'HECTÀREES, PRODUCCIÓ, RENDIMENTS MITJOS

<u>ANY</u>	<u>NÚMERO D'HECTÀREES PLANTADES DE VINYA</u>	<u>PRODUCCIÓ EN TONELAJES</u>	<u>RENDIMENT MIG</u>
2000	878,50	2.416,57	2.750,79
2001	1.229,85	2.501,34	2.033,86
2002	1.430,82	2.833,76	1.980,51
2003	1.591,08	3.155,48	1.983,23
2004	1.650,00	4.361,99	2.643,63
2005	1.680,00	3.646,78	2.170,70
2006	1.722,00	4.367,69	2.536,40
2007	1.975,88	4.670,39	2.363,70
2008	2.011,00	4.795,72	2.384,74
2009	1.873,86	4.968,49	2.651,47
2010	1.886,90	4.865,67	2.578,66
2011	1.889,96	5.145,65	2.722,62
2012	1.890,97	4.813,85	2.545,70
2013	1.900,05	5.345,74	2.813,47
2014	1.917,03	5.959,96	3.108,95
2015	1.930,37	6.345,48	3.287,18



Produccions en origen i destí  
per Viles i varietats.



**PRODUCCIONS EN ORÍGEN PER VILES I VARIETATS. Collita 2015.**

	Bellmunt del Priorat	Gratallops	El Lloar	La Morera de Montsant	SCALA DEI	Poboleda	Porrera	Torroja del Priorat	La Vilella Alta	La Vilella Baixa	Masos de Falset	Les Solanes del Molar	TOTALS
Garnatxa negra, Lledoner	412.336	401.734	128.437	114.363	173.222	301.259	376.315	144.270	112.936	78.959	100.559	270.475	<b>2.614.865</b>
Cariñena, Mazuela, Samsó	186.721	216.036	68.633	14.416	11.887	120.614	334.036	87.360	73.255	90.762	27.166	140.685	<b>1.371.571</b>
Cabernet Sauvignon	123.842	107.516	54.365	45.862	30.698	41.095	141.300	45.388	15.085	17.022	22.174	108.255	<b>752.602</b>
Syrah	58.603	115.902	90.455	14.511	38.444	68.396	126.301	48.085	15.426	9.958	30.779	76.471	<b>693.331</b>
Merlot	54.322	51.079	14.797	20.539	18.797	52.984	98.274	13.977	8.492	7.273	29.411	50.956	<b>420.901</b>
Garnatxa peluda, Lladoner gris	6.605	402				465	6.257	9.421			2.329	15.055	<b>40.534</b>
Cabernet franc	7.374	696		2.457	3.566	11.992	200					2.210	<b>28.495</b>
Ull de llebre							187	8.621				22.809	<b>31.617</b>
Pinot noir		453											<b>453</b>
Garnatxa blanca, Lledoner blanc	39.189	35.917		36.444	31.068	30.215	22.163	3.733	11.857	18.272	2.523	9.598	<b>240.979</b>
Macabeu, Viura	7.328	8.524	5.076			10.526	5.980	11.089	897	13.586		2.700	<b>65.706</b>
Pedro Ximénez		2.265	523	930		6.892	3.920		3.090	507		9.513	<b>27.640</b>
pansal	720						11.206	1.816					<b>13.742</b>
Viognier	3.500	2.792		777		667	10.585				855	9.863	<b>29.039</b>
Chenin		156			1.516			593					<b>2.265</b>
Moscatell de gra petit					497	439		180			712	652	<b>2.480</b>
Picapoll blanc		96					6.714						<b>6.810</b>
Moscatell d'Alexandria						588	124	752		985			<b>2.449</b>
altres varietats tradicionals													<b>0</b>
<b>TOTALS</b>	<b>900.540</b>	<b>943.568</b>	<b>362.286</b>	<b>250.299</b>	<b>309.695</b>	<b>646.132</b>	<b>1.143.562</b>	<b>375.285</b>	<b>241.038</b>	<b>237.324</b>	<b>216.508</b>	<b>719.242</b>	<b>6.345.479</b>
TOTAL NEGRES	849.803	893.818	356.687	212.148	276.614	596.805	1.082.870	357.122	225.194	203.974	212.418	686.916	<b>5.954.369</b>
TOTAL BLANQUES	50.737	49.750	5.599	38.151	33.081	49.327	60.692	18.163	15.844	33.350	4.090	32.326	<b>391.110</b>

**PRODUCCIONS EN DESTÍ PER VILES I VARIETATS. Collita 2014.**

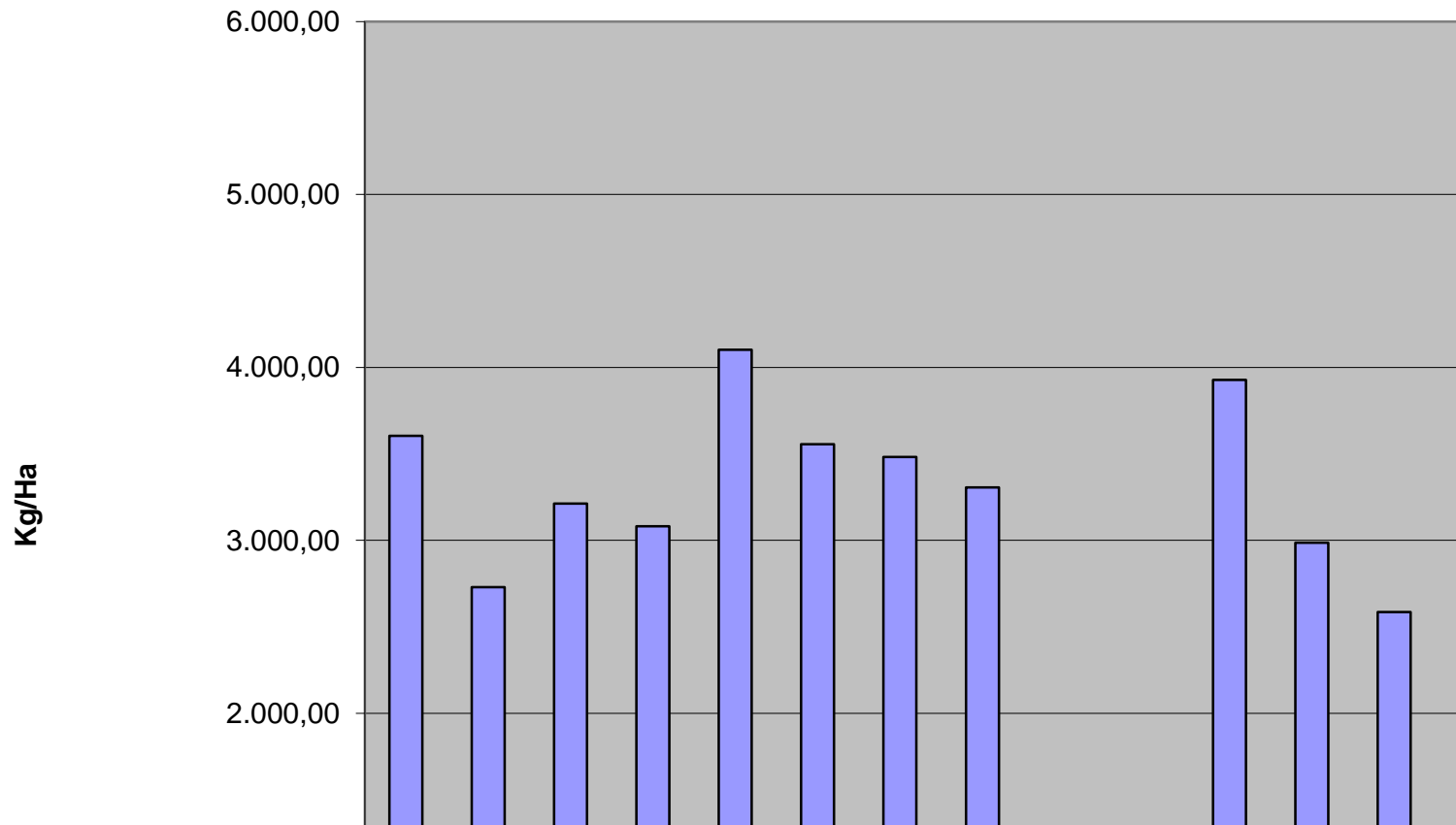
	Bellmunt del Priorat	Gratallops	El Lloar	La Morera de Montsant	SCALA DEI	Poboleda	Porrera	Torroja del Priorat	La Vilella Alta	La Vilella Baixa	Masos de Falset	Les Solanes del Molar	TOTALS
<b>Garnatxa negra, Lledoner</b>	284.701	798.682	126.383	120.726	184.046	280.801	317.021	61.947	115.696	25.172	6.831	292.859	<b>2.614.865</b>
<b>Cariñena, Mazuela, Samsó</b>	94.020	463.175	144.074	12.936	24.257	113.999	274.647	51.209	77.771	14.224	2.950	98.309	<b>1.371.571</b>
<b>Cabernet Sauvignon</b>	117.651	196.018	73.453	40.524	33.789	52.028	83.261	10.712	33.996	4.258	2.748	104.164	<b>752.602</b>
<b>Syrah</b>	60.566	164.669	86.933	21.775	51.717	76.037	73.975	14.974	25.413	5.567	2.646	109.059	<b>693.331</b>
<b>Merlot</b>	37.588	105.278	22.108	19.761	23.560	49.566	79.466	3.728	14.269		2.655	62.922	<b>420.901</b>
<b>Garnatxa peluda, Llardoner gris</b>	672	867	8.276				9.857	835			1.595	18.432	<b>40.534</b>
<b>Cabernet franc</b>	7.374	696		519	3.566	13.683	200	2.457					<b>28.495</b>
<b>Ull de llebre</b>	5.274	3.347				10.959	187					11.850	<b>31.617</b>
<b>Pinot noir</b>		453											<b>453</b>
<b>Garnatxa blanca, Lledoner blanc</b>	33.134	45.613	1.575	11.846	55.991	20.147	21.111	12.195	13.333	8.850	2.523	14.661	<b>240.979</b>
<b>Macabeu, Viura</b>	7.328	27.531		1.883	3.323	8.292	4.424	8.810	2.251	462		1.402	<b>65.706</b>
<b>Pedro Ximénez</b>		2.645	227	190	930	5.555	4.502	7.788	3.564			2.239	<b>27.640</b>
<b>pansal</b>		1.196					11.206	620				720	<b>13.742</b>
<b>Viognier</b>	3.500	2.792		473		667	13.790		304		855	6.658	<b>29.039</b>
<b>Chenin</b>		156			1.516			593					<b>2.265</b>
<b>Moscatell de gra petit</b>						439		497			712	832	<b>2.480</b>
<b>Picapoll blanc</b>		96					6.714						<b>6.810</b>
<b>Moscatell d'Alexandria</b>		102				588	124	1.143		492			<b>2.449</b>
<b>altres varietats tradicionals</b>													<b>0</b>
<b>TOTALS</b>	<b>651.808</b>	<b>1.813.316</b>	<b>463.029</b>	<b>230.633</b>	<b>382.695</b>	<b>632.761</b>	<b>900.485</b>	<b>177.508</b>	<b>286.597</b>	<b>59.025</b>	<b>23.515</b>	<b>724.107</b>	<b>6.345.479</b>
TOTAL NEGRES	607.846	1.733.185	461.227	216.241	320.935	597.073	838.614	145.862	267.145	49.221	19.425	697.595	5.954.369
TOTAL BLANQUES	43.962	80.131	1.802	14.392	61.760	35.688	61.871	31.646	19.452	9.804	4.090	26.512	391.110

Rendiments mitjans. Rendiments per  
varietat i vila. Collita 2015

**RENDIMENTS MITJANS PER VARIETAT.COLLITA 2015**

	TOTAL Kg	Superfície	Rendiment mig
<b>Garnatxa negra</b>	2.614.865	725,54510	<b>3.604,00</b>
<b>Carinyena</b>	1.371.571	502,61410	<b>2.728,87</b>
<b>Cabernet Sauvignon</b>	752.602	234,22650	<b>3.213,14</b>
<b>Syrah</b>	693.331	225,02770	<b>3.081,09</b>
<b>Merlot</b>	420.901	102,60070	<b>4.102,32</b>
<b>Garnatxa peluda</b>	40.534	11,39700	<b>3.556,55</b>
<b>Ull de llebre</b>	28.495	8,18430	<b>3.481,67</b>
<b>Cabernet franc</b>	31.617	9,56300	<b>3.306,18</b>
<b>Pinot noir</b>	453	0,43040	<b>1.052,51</b>
<b>Garnatxa blanca</b>	240.979	61,3376	<b>3.928,73</b>
<b>Macabeu</b>	65.706	21,99880	<b>2.986,80</b>
<b>Pedro Ximénez</b>	27.640	10,69230	<b>2.585,04</b>
<b>Pansal</b>	13.742	2,69450	<b>5.100,02</b>
<b>Viognier</b>	29.039	9,06440	<b>3.203,63</b>
<b>Chenin</b>	2.265	1,11610	<b>2.029,39</b>
<b>Moscatell de gra petit</b>	2.480	1,08140	<b>2.293,32</b>
<b>Picapoll Blanc</b>	6.810	1,78940	<b>3.805,74</b>
<b>Moscatell d'Alexandria</b>	2.449	1,00620	<b>2.433,91</b>
<b>TOTAL</b>	<b>6.345.479</b>	<b>1.930,37</b>	<b>3.287,18</b>
<b>TOTAL NEGRES</b>	<b>5.954.369</b>	<b>1.819,59</b>	<b>3.272,37</b>
<b>TOTAL BLANQUES</b>	<b>391.110</b>	<b>110,78</b>	<b>3.530,49</b>

## RENDIMENTS MITJANS PER VARIETAT



## VILA Bellmunt del Priorat

VARIETAT	DESTÍ	ORÍGEN	SALDO
Garnatxa negra, Lledoner	284.701	412.336	<b>127.635</b>
Cariñena, Mazuela, Samsó	94.020	186.721	<b>92.701</b>
Cabernet Sauvignon	117.651	123.842	<b>6.191</b>
Syrah	60.566	58.603	<b>-1.963</b>
Merlot	37.588	54.322	<b>16.734</b>
Garnatxa peluda, Llardoner gris	672	6.605	<b>5.933</b>
Cabernet franc	7.374	7.374	<b>0</b>
Ull de llebre	5.274		<b>-5.274</b>
Pinot noir			<b>0</b>
Garnatxa blanca, Lledoner blanc	33.134	39.189	<b>6.055</b>
Macabeu, Viura	7.328	7.328	<b>0</b>
Pedro Ximénez			<b>0</b>
pansal		720	<b>720</b>
Viognier	3.500	3.500	<b>0</b>
Chenin			<b>0</b>
Moscatell de gra petit			<b>0</b>
PICAPOLL BLANC			<b>0</b>
Moscatell d'Alexandria			<b>0</b>
<b>TOTAL</b>	<b>651808</b>	<b>900.540</b>	<b>248.732</b>

VARIETAT	HECTÀREES		PRODUCCIO ORIGEN	RENDIMENT
	VILA	%		
Garnatxa negra, Lledoner	94,4643	47,6%	412.336	4.365
Cariñena, Mazuela, Samsó	49,6795	25,0%	186.721	3.759
Cabernet Sauvignon	27,2375	13,7%	123.842	4.547
Syrah	12,6501	6,4%	58.603	4.633
Merlot	11,0428	5,6%	54.322	4.919
Garnatxa peluda, Llardoner gris	2,2936	1,2%	6.605	2.880
Cabernet Franc	1,2292	0,6%	7.374	5.999
Ull de llebre		0,0%		
Pinot noir		0,0%		
Garnatxa blanca, Lledoner blanc	7,7703	64,8%	39.189	5.043
Macabeu, Viura	3,5257	29,4%	7.328	2.078
Pedro Ximénez		0,0%		
Pansal	0,2042	1,7%	720	3.526
Viognier	0,4978	4,1%	3.500	7.031
Chenin				
Moscatell de gra petit				
Picapoll Blanc				
Moscatell d'Alexandria				
<b>TOTAL NEGRES</b>	<b>198,5970</b>	<b>100,0</b>	<b>849.803</b>	<b>4.279</b>
<b>TOTAL BLANQUES</b>	<b>11,9980</b>	<b>100,0</b>	<b>50.737</b>	<b>4.229</b>
<b>TOTAL</b>	<b>210,60</b>		<b>900.540</b>	<b>4.276</b>

## VILA Gratallops

VARIETAT	DESTI	ORIGEN	SALDO
Garnatxa negra, Lledoner	798.682	401.734	<b>396.948</b>
Cariñena, Mazuela, Samsó	463.175	216.036	<b>247.139</b>
Cabernet Sauvignon	196.018	107.516	<b>88.502</b>
Syrah	164.669	115.902	<b>48.767</b>
Merlot	105.278	51.079	<b>54.199</b>
Garnatxa peluda, Llardoner gris	867	402	<b>465</b>
Cabernet franc	696	696	<b>0</b>
Ull de llebre	3.347		
Pinot noir	453	453	<b>0</b>
Garnatxa blanca, Lledoner blanc	45.613	35.917	<b>9.696</b>
Macabeu, Viura	27.531	8.524	<b>19.007</b>
Pedro Ximénez	2.645	2.265	<b>380</b>
pansal	1.196		
Viognier	2.792	2.792	<b>0</b>
Chenin	156	156	<b>0</b>
Moscatell de gra petit			
PICAPOLL BLANC	96	96	<b>0</b>
Moscatell d'Alexandria	102		
<b>TOTAL</b>	<b>1.813.316</b>	<b>943.568</b>	<b>865.103</b>

VARIETAT	HECTÀREES		PRODUCCIO	RENDIMENT
	VILA	%	ORIGEN	
Garnatxa negra, Lledoner	112,6792	39,7%	401.734	3.565
Cariñena, Mazuela, Samsó	81,0417	28,5%	216.036	2.666
Cabernet Sauvignon	38,4017	13,5%	107.516	2.800
Syrah	38,0796	13,4%	115.902	3.044
Merlot	11,9791	4,2%	51.079	4.264
Garnatxa peluda, Llardoner gris	1,0075	0,4%	402	399
Cabernet Franc	0,6363	0,2%	696	1.094
Ull de llebre				
Pinot noir	0,3375	0,1%	453	1.342
Garnatxa blanca, Lledoner blanc	12,9208	68,3%	35.917	2.780
Macabeu, Viura	2,4560	13,0%	8.524	3.471
Pedro Ximénez	1,2564	6,6%	2.265	1.803
Pansal				
Viognier	1,9042	10,1%	2.792	1.466
Chenin	0,2334	1,2%	156	668
Moscatell de gra petit				
Picapoll Blanc	0,1346	0,7%	96	713
Moscatell d'Alexandria				
<b>TOTAL NEGRES</b>	<b>284,1626</b>	<b>100</b>	<b>893.818</b>	<b>3.145</b>
<b>TOTAL BLANQUES</b>	<b>18,9054</b>	<b>100</b>	<b>49.750</b>	<b>2.632</b>
<b>TOTAL</b>	<b>303,068</b>		<b>943.568</b>	<b>3.113</b>

## VILA El Lloar

VARIETAT	DESTÍ	ORÍGEN	SALDO
Garnatxa negra, Lledoner	126.383	128.437	-2.054
Cariñena, Mazuela, Samsó	144.074	68.633	75.441
Cabernet Sauvignon	73.453	54.365	19.088
Syrah	86.933	90.455	-3.522
Merlot	22.108	14.797	7.311
Garnatxa peluda, Llardoner gris	8.276		
Cabernet franc			
Ull de llebre			
Pinot noir			
Garnatxa blanca, Lledoner blanc	1.575		1.575
Macabeu, Viura		5.076	-5.076
Pedro Ximénez	227	523	-296
pansal			
Viognier			
Chenin			
Moscatell de gra petit			
PICAPOLL BLANC			
Moscatell d'Alexandria			
<b>TOTAL</b>	<b>463.029</b>	<b>362.286</b>	<b>100.743</b>

Varietat	hectàrees		producció en origen	rendiment
	VILA	%		
Garnatxa negra, Lledoner	42,1079	32,6%	128.437	3.050
Cariñena, Mazuela, Samsó	44,1265	34,2%	68.633	1.555
Cabernet Sauvignon	16,6600	12,9%	54.365	3.263
Syrah	21,6370	16,8%	90.455	4.181
Merlot	4,6204	3,6%	14.797	3.203
Garnatxa peluda, Llardoner gris				
Cabernet Franc				
Ull de llebre				
Pinot noir				
Garnatxa blanca, Lledoner blanc	1,2259	31,2%		0
Macabeu, Viura	2,0135	51,2%	5.076	2.521
Pedro Ximénez	0,6951	17,7%	523	752
Pansal				
Viognier				
Chenin				
Moscatell de gra petit				
Picapoll Blanc				
Moscatell d'Alexandria				
<b>TOTAL NEGRES</b>	<b>129,1518</b>	<b>100</b>	<b>356.687</b>	<b>2.762</b>
<b>TOTAL BLANQUES</b>	<b>3,9345</b>	<b>100</b>	<b>5.599</b>	<b>1.423</b>
<b>TOTAL</b>	<b>133,086</b>		<b>362.286</b>	<b>2.722</b>



## VILA La Morera de Montsant

VARIETAT	DESTÍ	ORÍGEN	SALDO
Garnatxa negra, Lledoner	120.726	114.363	<b>6.363</b>
Cariñena, Mazuela, Samsó	12.936	14.416	<b>-1.480</b>
Cabernet Sauvignon	40.524	45.862	<b>-5.338</b>
Syrah	21.775	14.511	<b>7.264</b>
Merlot	19.761	20.539	<b>-778</b>
Garnatxa peluda, Llardoner gris			
Cabernet franc	519	2.457	
Ull de llebre			
Pinot noir			
Garnatxa blanca, Lledoner blanc	11.846	36.444	<b>-24.598</b>
Macabeu, Viura	1.883		
Pedro Ximénez	190	930	<b>-740</b>
pansal			
Viognier	473	777	<b>-304</b>
Chenin			
Moscatell de gra petit			
PICAPOLL BLANC			
Moscatell d'Alexandria			
<b>TOTAL</b>	<b>230.633</b>	<b>250.299</b>	<b>-19.666</b>

VARIETAT	HECTÀREES		PRODUCCIO ORIGEN	RENDIMENT
	VILA	%		
Garnatxa negra, Lledoner	35,8334	55,3%	114.363	3.192
Cariñena, Mazuela, Samsó	5,2102	8,0%	14.416	2.767
Cabernet Sauvignon	13,9087	21,5%	45.862	3.297
Syrah	3,9040	6,0%	14.511	3.717
Merlot	4,7226	7,3%	20.539	4.349
Garnatxa peluda, Llardoner gris				
Cabernet Franc	1,2398	1,9%	2.457	1.982
Ull de Llebre				
Pinot noir				
Garnatxa blanca, Lledoner blanc	6,9746	72,0%	36.444	5.225
Macabeu, Viura	0,8701	9,0%	0	0
Pedro Ximénez	0,8443	8,7%	930	1.102
Pansal				
Viognier	0,9940	10,3%	777	782
Chenin				
Moscatell de gra petit				
Picapoll Blanc				
Moscatell d'Alexandria				
<b>TOTAL NEGRES</b>	<b>64,8187</b>	<b>100</b>	<b>212.148</b>	<b>3.273</b>
<b>TOTAL BLANQUES</b>	<b>9,6830</b>	<b>100</b>	<b>38.151</b>	<b>3.940</b>
<b>TOTAL</b>	<b>74,502</b>		<b>250.299</b>	<b>3.360</b>

## VILA d' SCALA DEI

VARIETAT	DESTÍ	ORÍGEN	SALDO
Garnatxa negra, Lledoner	184.046	173.222	10.824
Cariñena, Mazuela, Samsó	24.257	11.887	12.370
Cabernet Sauvignon	33.789	30.698	3.091
Syrah	51.717	38.444	13.273
Merlot	23.560	18.797	4.763
Garnatxa peluda, Llardoner gris			
Cabernet franc	3.566	3.566	0
Ull de llebre			
Pinot noir			
Garnatxa blanca, Lledoner blanc	55.991	31.068	24.923
Macabeu, Viura	3.323		3.323
Pedro Ximénez	930		
pansal			
Viognier			
Chenin	1.516	1.516	0
Moscatell de gra petit		497	
PICAPOLL BLANC			
Moscatell d'Alexandria			
<b>TOTAL</b>	<b>382.695</b>	<b>309.695</b>	<b>73.000</b>

VARIETAT	HECTAREES		PRODUCCIO	RENDIMENT
	VILA	%	origen	
Garnatxa negra, Lledoner	61,0714	0,6	173.222	2.836,38
Cariñena, Mazuela, Samsó	5,7855	0,1	11.887	2.054,62
Cabernet Sauvignon	15,0046	0,2	30.698	2.045,91
Syrah	10,4419	0,1	38.444	3.681,71
Merlot	4,7100	0,0	18.797	3.990,87
Garnatxa peluda, Llardoner gris		0,0		
Cabernet Franc	0,8391	0,0	3.566	4.249,79
Ull de Llebre		0,0		
Pinot noir		0,0		
Garnatxa blanca, Lledoner blanc	5,1879	0,1	31.068	5.988,55
Macabeu, Viura		0,0		
Pedro Ximénez		0,0		
Pansal		0,0		
Viognier		0,0		
Chenin	0,8018	0,0	1.516	1.890,75
Moscatell de gra petit	0,4886	0,0	497	
Picapoll Blanc		0,0		
Moscatell d'Alexandria		0,0		
<b>TOTAL NEGRES</b>	<b>97,8525</b>	<b>100,0</b>	<b>276.614</b>	<b>2.826,85</b>
<b>TOTAL BLANQUES</b>	<b>6,4783</b>	<b>100,0</b>	<b>33.081</b>	<b>5.106,43</b>
<b>TOTAL</b>	<b>104,331</b>		<b>309.695</b>	<b>2.968,39</b>

## VILA Poboleda

VARIETAT	DESTÍ	ORÍGEN	SALDO
Garnatxa negra, Lledoner	280.801	301.259	<b>-20.458</b>
Cariñena, Mazuela, Samsó	113.999	120.614	<b>-6.615</b>
Cabernet Sauvignon	52.028	41095	<b>10.933</b>
Syrah	76.037	68.396	<b>7.641</b>
Merlot	49.566	52.984	<b>-3.418</b>
Garnatxa peluda, Llardoner gris		465	
Cabernet franc	13.683	11.992	<b>1.691</b>
Ull de llebre	10.959		
Pinot noir			<b>0</b>
Garnatxa blanca, Lledoner blanc	20.147	30.215	<b>-10.068</b>
Macabeu, Viura	8.292	10.526	<b>-2.234</b>
Pedro Ximénez	5.555	6.892	<b>-1.337</b>
pansal			
Viognier	667	667	<b>0</b>
Chenin			
MoscateLL de gra petit	439	439	<b>0</b>
PICAPOLL BLANC			
MoscateLL d'Alexandria	588	588	<b>0</b>
<b>TOTAL</b>	<b>632.761</b>	<b>646.132</b>	<b>-23.865</b>

VARIETAT	HECTÀREES		PRODUCCIO	RENDIMENT
	VILA	%	ORIGEN	
Garnatxa negra, Lledoner	90,0131	42,8%	301.259	3.347
Cariñena, Mazuela, Samsó	54,3197	25,8%	120.614	2.220
Cabernet Sauvignon	16,6153	7,9%	41095	2.473
Syrah	26,8327	12,7%	68.396	2.549
Merlot	17,1358	8,1%	52.984	3.092
Garnatxa peluda, Llardoner gris	0,5898	0,3%	465	788
Cabernet Franc	4,8601	2,3%	11.992	2.467
Ull de llebre				
Pinot noir	0,0929	0,0%		
Garnatxa blanca, Lledoner blanc	10,5933	60,4%	30.215	2.852
Macabeu, Viura	3,4940	19,9%	10.526	3.013
Pedro Ximénez	2,7003	15,4%	6.892	2.552
Pansal				
Viognier	0,2134	1,2%	667	3.126
Chenin				
MoscateLL de gra petit	0,2093		439	2.097
Picapoll Blanc				
MoscateLL d'Alexandria	0,3176	1,8%	588	1.851
<b>TOTAL NEGRES</b>	<b>210,4594</b>	<b>100</b>	<b>596.805</b>	<b>2.836</b>
<b>TOTAL BLANQUES</b>	<b>17,5279</b>	<b>100</b>	<b>49.327</b>	<b>2.814</b>
<b>TOTAL</b>	<b>227,987</b>		<b>646.132</b>	<b>2.834</b>

## VILA de Porrera

VARIETAT	DESTÍ	ORÍGEN	SALDO
Garnatxa negra, Lledoner	317.021	376.315	<b>-59.294</b>
Cariñena, Mazuela, Samsó	274.647	334.036	<b>-59.389</b>
Cabernet Sauvignon	83.261	141.300	<b>-58.039</b>
Syrah	73.975	126.301	<b>-52.326</b>
Merlot	79.466	98.274	<b>-18.808</b>
Garnatxa peluda, Llardoner gris	9.857	6.257	<b>3.600</b>
Cabernet franc	200	200	<b>0</b>
Ull de llebre	187	187	
Pinot noir			
Garnatxa blanca, Lledoner blanc	21.111	22.163	<b>-1.052</b>
Macabeu, Viura	4.424	5.980	<b>-1.556</b>
Pedro Ximénez	4.502	3.920	<b>582</b>
pansal	11.206	11.206	<b>0</b>
Viognier	13.790	10.585	<b>3.205</b>
Chenin			
Moscattell de gra petit			
PICAPOLL BLANC	6.714	6.714	<b>0</b>
Moscattell d'Alexandria	124	124	<b>0</b>
<b>TOTAL</b>	<b>900485</b>	<b>1.143.562</b>	<b>-243.077</b>

VARIETAT	HECTÀREES		PRODUCCIO ORÍGEN	RENDIMENT
	VILA	%		
Garnatxa negra, Lledoner	120,6376	31,68%	376.315	3.119
Cariñena, Mazuela, Samsó	120,6944	31,69%	334.036	2.768
Cabernet Sauvignon	50,7307	13,32%	141.300	2.785
Syrah	61,9959	16,28%	126.301	2.037
Merlot	24,8593	6,53%	98.274	3.953
Garnatxa peluda, Llardoner gris	1,8005	0,47%	6.257	3.475
Cabernet franc	0,0621	0,02%	200	3.221
Ull de llebre	0,0644	0,02%	187	2.904
Pinot noir				
Garnatxa blanca, Lledoner blanc	5,8704	35,90%	22.163	3.775
Macabeu, Viura	1,3263	8,11%	5.980	4.509
Pedro Ximénez	1,5975	9,77%	3.920	2.454
Pansal	2,0209	12,36%	11.206	5.545
Viognier	3,7303	22,81%	10.585	2.838
Chenin				
Moscattell de gra petit				
Picapoll Blanc	1,6208	9,91%	6.714	4.142
Moscattell d'Alexandria	0,1878	1,15%	124	660
<b>TOTAL NEGRES</b>	<b>380,8449</b>	<b>100</b>	<b>1.082.870</b>	<b>2.843</b>
<b>TOTAL BLANQUES</b>	<b>16,3540</b>	<b>100</b>	<b>60.692</b>	<b>3.711</b>
<b>TOTAL</b>	<b>397,199</b>		<b>1.143.562</b>	<b>2.879</b>

## VILA Torroja del Priorat

VARIETAT	DESTÍ	ORÍGEN	SALDO
Garnatxa negra, Lledoner	61.947	144.270	-82.323
Cariñena, Mazuela, Samsó	51.209	87.360	-36.151
Cabernet Sauvignon	10.712	45.388	-34.676
Syrah	14.974	48.085	-33.111
Merlot	3.728	13.977	-10.249
Garnatxa peluda, Llardoner gris	835	9.421	
Cabernet franc	2.457		
Ull de llebre		8.621	-8.621
Pinot noir			
Garnatxa blanca, Lledoner blanc	12.195	3.733	8.462
Macabeu, Viura	8.810	11.089	-2.279
Pedro Ximénez	7.788		7.788
pansal	620	1.816	-1.196
Viognier			
Chenin	593	593	
Moscatell de gra petit	497	180	
PICAPOLL BLANC			
Moscatell d'Alexandria	1.143	752	391
<b>TOTAL</b>	<b>177.508</b>	<b>375.285</b>	<b>-191.965</b>

VARIETAT	HECTÀREES		PRODUCCIO ORIGEN	RENDIMENT
	VILA	%		
Garnatxa negra, Lledoner	41,6225	32,6%	144.270	3.466
Cariñena, Mazuela, Samsó	45,4317	35,6%	87.360	1.923
Cabernet Sauvignon	17,3905	13,6%	45.388	2.610
Syrah	14,9104	11,7%	48.085	3.225
Merlot	4,0424	3,2%	13.977	3.458
Garnatxa peluda, Llardoner gris	1,9380		9.421	4.861
Cabernet Franc				
Ull de llebre	2,3224	50,7%	8.621	3.712
Pinot noir				
Garnatxa blanca, Lledoner blanc	0,4771	10,4%	3.733	7.824
Macabeu, Viura	3,3435	73,0%	11.089	3.317
Pedro Ximénez				
Pansal	0,2545	5,6%	1.816	7.136
Viognier				
Chenin	0,0809	1,8%	593	7.330
Moscatell de gra petit	0,1607	0,1%	180	1.120
Picapoll Blanc				
Moscatell d'Alexandria	0,2612	5,7%	752	2.879
<b>TOTAL NEGRES</b>	<b>127,6579</b>	<b>100</b>	<b>357.122</b>	<b>2.797</b>
<b>TOTAL BLANQUES</b>	<b>4,5779</b>	<b>100</b>	<b>18.163</b>	<b>3.968</b>
<b>TOTAL</b>	<b>132,236</b>		<b>375.285</b>	<b>2.838</b>

## VILA La Vilella Alta

Varietat	DESTÍ	ORÍGEN	SALDO
Garnatxa negra, Lledoner	115.696	112.936	<b>2.760</b>
Cariñena, Mazuela, Samsó	77.771	73.255	<b>4.516</b>
Cabernet Sauvignon	33.996	15.085	<b>18.911</b>
Syrah	25.413	15.426	<b>9.987</b>
Merlot	14.269	8.492	<b>5.777</b>
Garnatxa peluda, Llardoner gris			
Cabernet franc			
Ull de llebre			<b>0</b>
Pinot noir			
Garnatxa blanca, Lledoner blanc	13.333	11.857	<b>1.476</b>
Macabeu, Viura	2.251	897	<b>1.354</b>
Pedro Ximénez	3.564	3.090	<b>474</b>
pansal			
Viognier	304		
Chenin			
Moscatell de gra petit			
PICAPOLL BLANC			
Moscatell d'Alexandria			
<b>TOTAL</b>	<b>286597</b>	<b>241.038</b>	<b>45.559</b>

VARIETAT	HECTÀREES		PRODUCCIO	RENDIMENT
	VILA	%	ORIGEN	
Garnatxa negra, Lledoner	32,4833	39,0%	112.936	3.477
Cariñena, Mazuela, Samsó	35,5390	42,7%	73.255	2.061
Cabernet Sauvignon	6,8080	8,2%	15.085	2.216
Syrah	5,6954	6,8%	15.426	2.709
Merlot	2,7610	3,3%	8.492	3.076
Garnatxa peluda, Llardoner gris		0,0%		
Cabernet Franc		0,0%		
Ull de llebre		0,0%		
Pinot noir		0,0%		
Garnatxa blanca, Lledoner blanc	3,8796	71,9%	11.857	3.056
Macabeu, Viura	0,6570	12,2%	897	1.365
Pedro Ximénez	0,7628	14,1%	3.090	4.051
Pansal		0,0%		
Viognier		0,0%		
Chenin		0,0%		
Moscatell de gra petit		0,0%		
Picapoll Blanc		0,0%		
Moscatell d'Alexandria	0,1000	1,9%		
<b>TOTAL NEGRES</b>	<b>83,2867</b>	<b>100</b>	<b>225.194</b>	<b>2.704</b>
<b>TOTAL BLANQUES</b>	<b>5,3994</b>	<b>100</b>	<b>15.844</b>	<b>2.934</b>
<b>TOTAL</b>	<b>88,686</b>		<b>241.038</b>	<b>2.718</b>

## VILA de La Vilella Baixa

VARIETAT	DESTÍ	ORÍGEN	SALDO
Garnatxa negra, Lledoner	25.172	78.959	-53.787
Cariñena, Mazuela, Samsó	14.224	90.762	-76.538
Cabernet Sauvignon	4.258	17.022	-12.764
Syrah	5.567	9.958	-4.391
Merlot		7.273	-7.273
Garnatxa peluda, Llardoner gris			
Cabernet franc			
Ull de llebre			0
Pinot noir			
Garnatxa blanca, Lledoner blanc	8.850	18.272	-9.422
Macabeu, Viura	462	13.586	-13.124
Pedro Ximénez		507	-507
pansal			0
Viognier			
Chenin			
Moscatell de gra petit			
PICAPOLL BLANC			
Moscatell d'Alexandria	492	985	-493
<b>TOTAL</b>	<b>59.025</b>	<b>237.324</b>	<b>-178.299</b>

VARIETAT	HECTÀREES		PRODUCCIO	RENDIMENT
	VILA	%	ORIGEN	
Garnatxa negra, Lledoner	21,7289	32,0%	78.959	3.634
Cariñena, Mazuela, Samsó	35,1905	51,9%	90.762	2.579
Cabernet Sauvignon	5,6381	8,3%	17.022	3.019
Syrah	2,9956	4,4%	9.958	3.324
Merlot	1,7509	2,6%	7.273	4.154
Garnatxa peluda, Llardoner gris		0,0%		
Cabernet Franc	0,2114	0,3%		
Ull de llebre	0,2852	0,4%		0
Pinot noir		0,0%		
Garnatxa blanca, Lledoner blanc	4,0380	49,2%	18.272	4.525
Macabeu, Viura	3,6064	44,0%	13.586	3.767
Pedro Ximénez	0,1746	2,1%	507	2.904
Pansal	0,2549	3,1%		0
Viognier		0,0%		
Chenin		0,0%		
Moscatell de gra petit		0,0%		
Picapoll Blanc		0,0%		
Moscatell d'Alexandria	0,1268	1,5%	985	7.768
<b>TOTAL NEGRES</b>	<b>67,8006</b>	<b>100</b>	<b>203.974</b>	<b>3.008</b>
<b>TOTAL BLANQUES</b>	<b>8,2007</b>	<b>100</b>	<b>33.350</b>	<b>4.067</b>
<b>TOTAL</b>	<b>76,001</b>		<b>237.324</b>	<b>3.123</b>

## Masos de Falset

VARIETAT	DESTÍ	ORÍGEN	SALDO
Garnatxa negra, Lledoner	6.831	100.559	-93.728
Cariñena, Mazuela, Samsó	2.950	27.166	-24.216
Cabernet Sauvignon	2.748	22.174	-19.426
Syrah	2.646	30.779	-28.133
Merlot	2.655	29.411	-26.756
Garnatxa peluda, Lladoner gris	1.595	2.329	-734
Cabernet franc			
Ull de llebre			
Pinot noir			
Garnatxa blanca, Lledoner blanc	2.523	2.523	
Macabeu, Viura			
Pedro Ximénez			0
pansal			0
Viognier	855	855	
Chenin			
Moscatell de gra petit	712	712	
picapoll blanc			
Moscatell d'Alexandria			
<b>TOTAL</b>	<b>23.515</b>	<b>216.508</b>	<b>-192.993</b>

VARIETAT	HECTÀREES		PRODUCCIÓ ORIGEN	RENDIMENT
	VILA	%		
Garnatxa negra, Lledoner	27,3370	47,1%	100.559	3.678
Cariñena, Mazuela, Samsó	5,7156	9,9%	27.166	4.753
Cabernet Sauvignon	7,6255	13,1%	22.174	2.908
Syrah	8,6618	14,9%	30.779	3.553
Merlot	5,6806	9,8%	29.411	5.177
Garnatxa peluda, Lladoner gris	1,2617	2,2%	2.329	1.846
Cabernet franc	0,1000	0,2%		0
Ull de llebre	1,6306	2,8%		0
Pinot noir		0,0%		
Garnatxa blanca, Lledoner blanc	0,7596	64,9%	2.523	3.321
Macabeu, Viura	0,0301	2,6%		0
Pedro Ximénez		0,0%		
Pansal		0,0%		
Viognier	0,1476	12,6%	855	5.793
Chenin		0,0%		
Moscatell de gra petit	0,1207	10,3%	712	5.899
Picapoll Blanc		0,0%		
Moscatell d'Alexandria	0,1128	9,6%		0
<b>TOTAL NEGRES</b>	<b>58,0128</b>	<b>100</b>	<b>212.418</b>	<b>3.662</b>
<b>TOTAL BLANQUES</b>	<b>1,1708</b>	<b>100</b>	<b>4.090</b>	<b>3.493</b>
<b>TOTAL</b>	<b>59,184</b>		<b>216.508</b>	<b>3.658</b>



## Solanes del Molar

VARIETAT	DESTÍ	ORÍGEN	SALDO
Garnatxa negra, Lledoner	292.859	270.475	<b>22.384</b>
Cariñena, Mazuela, Samsó	98.309	140.685	<b>-42.376</b>
Cabernet Sauvignon	104.164	108.255	<b>-4.091</b>
Syrah	109.059	76.471	<b>32.588</b>
Merlot	62.922	50.956	<b>11.966</b>
Garnatxa peluda, Llardoner gris	18.432	15.055	<b>3.377</b>
Cabernet franc		2.210	
Ull de llebre	11.850	22.809	<b>-10.959</b>
Pinot noir			
Garnatxa blanca, Lledoner blanc	14.661	9.598	<b>5.063</b>
Macabeu, Viura	1.402	2.700	<b>-1.298</b>
Pedro Ximénez	2.239	9.513	<b>-7.274</b>
pansal	720		<b>720</b>
Viognier	6.658	9.863	<b>-3.205</b>
Chenin			
MoscateLL de gra petit	832	652	
PICAPOLL BLANC			
MoscateLL d'Alexandria			
<b>TOTAL</b>	<b>724.107</b>	<b>719.242</b>	<b>6.895</b>

VARIETAT	HECTÀREES		PRODUCCIO	RENDIMENT
	VILA	%	ORIGEN	
Garnatxa negra, Lledoner	45,6825	38,9%	270.475	5.921
Cariñena, Mazuela, Samsó	23,5558	20,1%	140.685	5.972
Cabernet Sauvignon	18,2059	15,5%	108.255	5.946
Syrah	13,0233	11,1%	76.471	5.872
Merlot	10,0958	8,6%	50.956	5.047
Garnatxa peluda, Llardoner gris	2,6059	2,2%	15.055	5.777
Cabernet Franc	0,3850	0,3%	2.210	5.740
Ull de Llebre	3,8817	3,3%	22.809	5.876
Pinot noir		0,0%		
Garnatxa blanca, Lledoner blanc	1,7601	29,1%	9.598	5.453
Macabeu, Viura	0,5192	8,6%	2.700	5.200
Pedro Ximénez	2,0613	34,0%	9.513	4.615
Pansal		0,0%		
Viognier	1,5771	26,1%	9.863	6.254
Chenin		0,0%		
MoscateLL de gra petit	0,1021	1,7%	652	
Picapoll Blanc	0,0340	0,6%		0
MoscateLL d'Alexandria		0,0%		
<b>TOTAL NEGRES</b>	<b>117,44</b>	<b>100</b>	<b>686.916</b>	<b>5.849</b>
<b>TOTAL BLANQUES</b>	<b>6,0538</b>	<b>100</b>	<b>32.326</b>	<b>5.340</b>
<b>TOTAL</b>	<b>123,490</b>		<b>719.242</b>	<b>5.824</b>